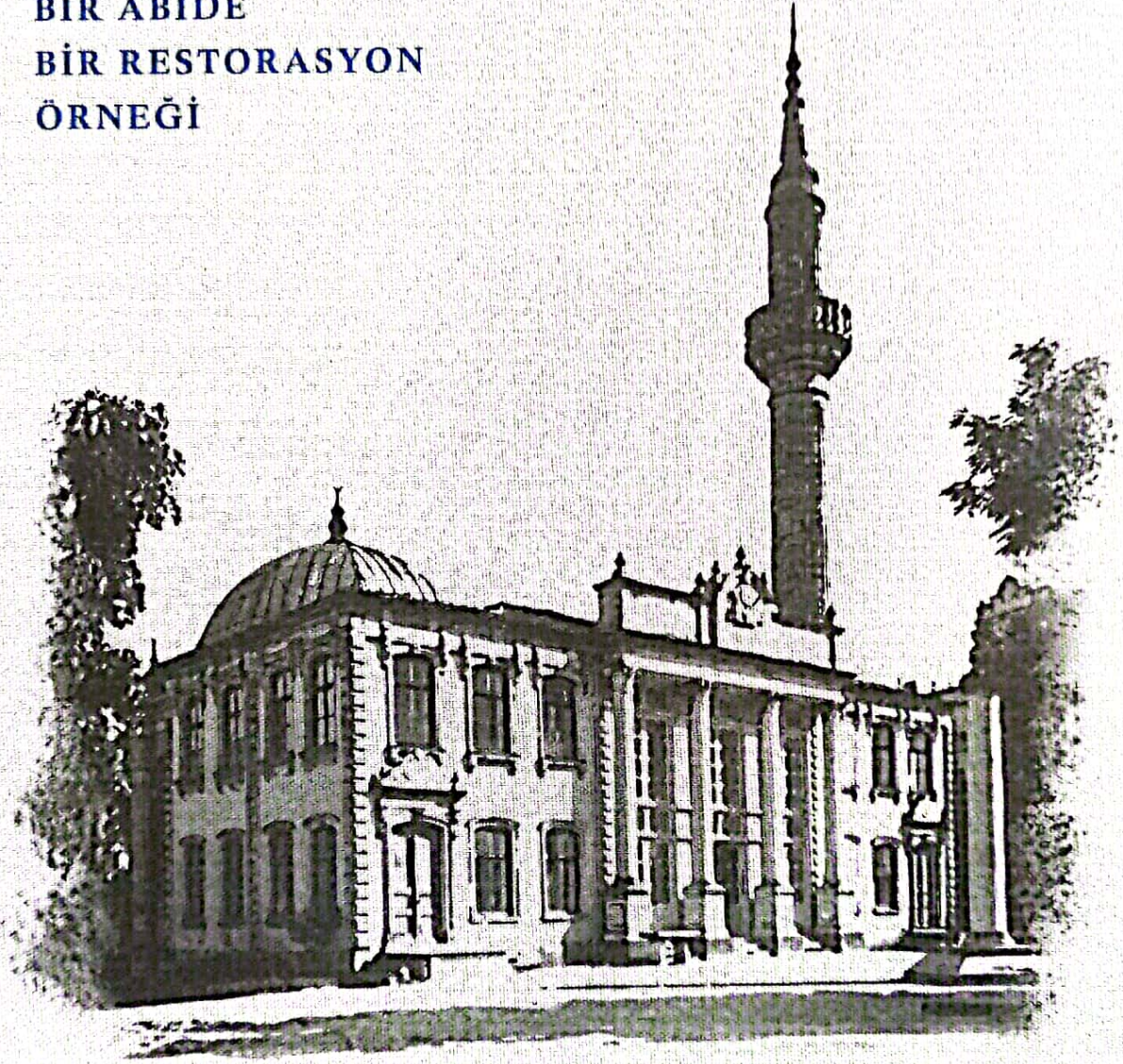


# TEŞVİKİYE CAMİİ

BİR ABİDE  
BİR RESTORASYON  
ÖRNEĞİ





Vakıflar Genel Müdürlüğü Yayınları No: 156

**TEŞVİKİYE CAMİİ**  
**Bir Abide Bir Restorasyon Örneği**

Vakıflar Genel Müdürlüğü Adına Sahibi  
Sinan AKSU

Yayın Koordinatörü  
Yavuz GÜNER

Yayına Hazırlayan ve Redaksiyon  
Murat SAV

Genel Yayın Yönetmeni  
Mehmet KURTOĞLU

Editör  
Murat SAV

Kapak ve Sayfa Tasarımı  
Aydın TİBET

ISBN: 978-975-17-5565-0

**Baskı**  
Oksijen Basım  
Seyrantepe Mah. İbrahim Karaođlanođlu Cad.  
No: 35/3 Kađıthane/İstanbul  
Tel: (0212) 283 10 15  
www.oksijenbasim.com.tr  
Sertifika No: 40379

**Adres**  
Vakıflar Genel Müdürlüğü  
İstanbul 1. Bölge Müdürlüğü  
Sanat Eserleri ve Yapı İşleri Şube Müdürlüğü  
No: 2 Kat: 5 Taksim/İstanbul  
Tel: (0212) 251 88 10

**Baskı Yeri ve Yılı**  
İstanbul 2023

**Baskı Adedi**  
1000 adet basılmıştır.

Kıtap, Vakıflar Genel Müdürlüğü'nün bir kültür hizmeti olup, parayla satılamaz.  
Kıtapdaki yazılardan yazarları sorumludur.



Katkılarından dolayı ALBA İnşaat San ve Tic. A.Ş.'ne teşekkür ederiz.

---

## İÇİNDEKİLER

- 7 **ÖNSÖZ**  
*Sinan AKSU*
- 9 **TAKDİM**  
*Yavuz GÜNER*
- 11 **SUNUŞ**  
Teşvikiye Camii Restorasyonu Üzerine Düşünceler  
*Yakup DELİBALTA*
- BAŞLANGIÇTAN BUGÜNE**
- 15 Teşvikiye Camii'nin İnşa Süreci  
*Selman CAN / Gizem Ezgi ESEN*
- 25 Osmanlı Arşiv Belgelerinin Restorasyon Uygulamalarına  
Yol Göstericiliği: Teşvikiye Camii Örneği  
*Deniz Sena YALÇIN / Gülsün TANYELİ*
- 41 Ok-Yayın Türk Kültüründe, Mitolojide, Orduda, Hukukî Anlamda  
Bir Sembol Haline Gelişi ve Nişan Taşları  
Teşvikiye Camii Nişan Taşları Açılışında Bize Ne Anlatır?  
*M. Olgay SÖYLER*
- BAKMAK GÖRMEK YORUMLAMAK**
- 55 Dönem Üslubu Çerçevesinde Teşvikiye Camii  
*Sedat BORNOVALI*
- 67 Muhacir Yerleşkesinden Devlet Erkanı İkamet Yerine: Teşvikiye  
*Ahmet Hamdi BÜLBÜL*
- 79 Bir Bölgenin Dönüşüm Süreci ve Teşvikiye Camii  
*Erhan ALTUNAY*
- BİR ABİDEYE DOKUNMAK  
RESTORASYON UYGULAMALARI**
- 87 Restorasyon Öncesi Bir Tanılama Çalışması: Teşvikiye Camii  
*Derya YILDIZ KAYA / Alper KOYUTÜRK / Utku YÜCEL*
- 111 Teşvikiye Camii Yapı Malzemelerinin Analizleri  
*Ahmet GÜLEÇ*
- 145 Teşvikiye Camii Araştırma-Raspa ve Belgeleme Çalışmaları  
*Derya Yıldız KAYA / Esra SEMİZ / Emine Ünzile ÇELİK*
- 215 Teşvikiye Camii Kalem İşi Bezemeleri ve Alçı Tezyinatlarında  
Konservasyon Çalışmaları  
*Derya YILDIZ KAYA / Merve ÖZBALTA ÇELİK / Nebi ÖZBALTA*
- 265 Teşvikiye Camii Ahşap Eserlerinin Konservasyon Aşamaları  
*Yakup DELİBALTA / Merve ÖZBALTA ÇELİK*
- 289 Teşvikiye Camii Üst Örtü Onarımları  
*Nebi ÖZBALTA / Yakup DELİBALTA / Alper KOYUTÜRK*

Doç. Dr. Selman CAN\*

Gizem Ezgi ESEN\*\*

## TEŞVİKİYE CAMİİ'NİN İNŞA SÜRECİ

### GİRİŞ

Sultan Abdülmecid tarafından 19. yüzyılda yaptırılan Teşvikiye Camii diğer selatin camilerinden farklı olarak, Teşvikiye semtinin oluşumuna öncülük etmiştir. Bir cami ile mahalle oluşturularak bölge yerleşime teşvik edilmiştir. Topkapı Sarayı'ndan ayrılan devlet yönetiminin, 1856'da Dolmabahçe'ye ve 1876'da Yıldız'a taşınmasıyla birlikte, Teşvikiye'nin önemi giderek artmış ve semt, hanedan mensupları ile saraya yakın olmak isteyen üst düzey devlet görevlileri tarafından tercih edilen bir yer haline gelmiştir (*Berberoğlu 2011: 182*). Günümüzde semtin sınırları ile çevresindeki yerleşim değerlendirildiğinde; Nişantaşı, Maçka, Meşrutiyet ve Şişli mahallelerinin meydana gelmesi sürecinde caminin etkin öneme sahip olduğu görülmektedir.

18. yüzyıldan 20. yüzyıl başlarına kadar Beşiktaş, Yıldız ve Nişantaşı yamaçları arasında kalan İhlamur Vadisi, Fulya

Deresi'nin aktığı, ıhlamur ve çınar ağaçlarının gölgelediği yeşillikler içinde bir mesire yeri idi. Bugün kasırların yer aldığı vadinin bir bölümü, III. Ahmed döneminde tersane eminlerinden Hacı Hüseyin Ağa'ya ait bir bağ iken, sonradan devlet hazinesine katılarak padişah ile hanedan mensuplarına ait bir hasbahçeye dönüştürülmüştür. Yıldız'a doğru çıkan diğer bölümde ise, III. Selim ile II. Mahmud'un kemankeşlerle birlikte atış yarışmaları yaptıkları, günümüze ulaşan bazı nişan taşlarından anlaşılmaktadır (*Deleon 1993: 111*).

Atış talimleri yapıldığı zaman okun düştüğü yere, üstünde kitâbesi olan bir taş dikilirdi. Bu şekilde dikilen taşlara da "nişan taşı" veya "menzil taşı" denilirdi (*Şenyapılı 2008: 258*). Günümüzde "Teşvikiye" ve adını bu taşlardan alan "Nişantaşı" semtlerinin bulunduğu bölgede üç adet nişan taşı vardır. Söz konusu taşlardan ikisi bugün Teşvikiye

\* Marmara Üniversitesi İnsan ve Toplum Bilimleri Fakültesi Sanat Tarihi Bölümü

\*\* Sanat Tarihiçi



Camii'nin avlusunda yer almakta olup, üzerlerinde III. Selim ve II. Mahmud'un tüfekle su testisi hedeflerini vurdukları yazılmıştır (*Kafesoğlu 2013: 71*). Üçüncü nişan taşı ise yine II. Mahmud'a ait olup, aynı semtte bir apartmanın önünde bulunmaktadır (*Çetintaş 2005: 93-95*).

Teşvikiye ve çevresi III. Selim döneminde askeri ıslahatlar yapılırken kurulan Nizam-ı Cedid'in eğitim alanlarından biri olur. Sultan, modern yöntemlerle eğitilen ordunun talimlerini seyrederken ibadet etmek için 1794-1795 yıllarında ahşap bir mescit yaptırır (*Tuğlacı 1981: 168, Bilgicioğlu 2011: 576*).

1839'da Tanzimat Fermanı ve 1856'da Islahat Fermanı'nın ilan edilmesiyle, kentnin en modern kesimi olan Pera'nın sınırları, Şişli yönüne doğru ilerleyerek bu çevrede yeni mahallelerin oluşmasında etkili olmuştur. Nişantaşı çevresinde de zamanla nüfus artışının yaşanması bölgede bir cami ihtiyacını doğurur.

1853-1854 yıllarında Teşvikiye Camii'ni inşa ettiren ve Harbiye Karakolu'nu yaptıran Abdülmecid, Nişantaşı ve civarındaki

bölgede, bir mahalle kurdurarak halkı buraya teşvik etmiştir (*Salman 2005: 116*). Hüseyin Ayvansarayi, konuyla ilgili olarak Hadikat'ü'l-Cevami'de şu bilgiyi verir: "Cami-i mezburu vakf-ı şahane mülhak edip ve kurbünde bir karakol dahi bina ve ihya buyurup ve civarında müceddeden haneler dahi bina olunmaktadır. Mahallesi vardır. Der mahall-i mezbur" (*Ayvansarayi 2001: 523*).

Sultan Abdülmecid, bölgede yeni mahalle kurulmasıyla ilgili olarak Nişantaşı sahrası içinde bulunan alana iki adet anıt taş diktirmiştir. Bugün, bu taşlardan biri Teşvikiye Caddesi üzerindeki Harbiye Karakolu'nun yanındaki boş alanda; diğeri ise Valikonağı, Teşvikiye ve Rumeli caddelerinin kesiştiği kavşakta yer almaktadır. Taşların üzerinde ise; "Eser-i Avatıf-ı Mecidiye / Mahalle-i Cedide-i Teşvikiyye" yani "Sultan Abdülmecid'in Karşılıksız İyilikseverliğinin Eseri / Yeni Teşvikiye Mahallesi" yazmaktadır (*Şenyapılı 2008: 335*). Bu taşların dikilmesinden sonra, bölgenin ve caminin adı "Teşvikiye" olarak anılmaya başlanmıştır. 1858 Arazi Kanunnamesi ile Teşvikiye'nin imara açılması semtin gelişimine ivme kazandırmıştır (*Akkaya 2016: 91*).

## SULTAN ABDÜLMECİD TARAFINDAN İNŞA ETTİRİLEN İLK TEŞVİKİYE CAMİİ

Sultan Abdülmecid, zamanla harap olan, III. Selim'in ahşap mescidinin yerine bir cami yapılması için çalışmaları başlattığında; Mimar Halifesi Hacı Hafız Efendi ve Ebniye-i Hümayun Kalfası Karabet'in de içinde bulunduğu bir ekip, 17 Ekim 1853 tarihinde caminin inşa edileceği alanı kontrol etmek amacıyla Nişantaşı'na gönderilir. Bunun sonucunda cami yapılacak alanın etrafında üç-dört bina yer aldığı ve bölgenin cami için elverişli olduğu görülür. Görevli heyet tarafından bir keşif defteri hazırlanır. Buna göre cami; 4 sıra tuğladan ve küfeki taşından

kargir olarak 10 arşın uzunluğunda ve 10 arşın genişliğinde, kare plan şemasına göre ahşap çatılı olarak inşa edilecekti. Caminin tek minaresi, son cemaat yeri, hünkâr mahfili, hademe odaları, su hazinesi ve çeşmesi 265.591 kuruşa malolacaktı (*BOA. HH.İ.10/70*).

Mevcut yayınlarda ilk Teşvikiye Camii'nin, Karabet ve oğlu Nikoğos Balyan'a yaptırıldığı ifade edilmektedir (*Tuğlacı 1981: 168, Bilgicioğlu 2011: 576*). Caminin kalfası olarak Karabet Kalfa'nın adı inşaat masrafi defterinde geçmektedir. Fakat kalfanın oğlu



Nikoğos'un adı ve mührü bu defterde yer almadığından dolayı caminin inşasıyla bir ilgisi bulunmamaktadır. Bu defterde caminin mimarına ilişkin bir bilgi bulunmamaktadır (BOA. HH.d. 15181).

Karabet Kalfa'ya caminin inşası için yaptığı saha ziyaretinden bir ay kadar sonra 21 Kasım 1853 tarihinde 75.000 kuruş, 16 Temmuz 1854 tarihinde ise 100.000 kuruş olmak üzere toplam 175.000 kuruş ücret ödenmiştir. Ayrıca defterdeki hesaplara göre Karabet Kalfa'nın 142.989 kuruş daha alacağı olduğu ve bu ücretin kendisine

Hazine-i Hassa'dan ödeneceği belirtilmiştir (BOA. HH.d. 15181).

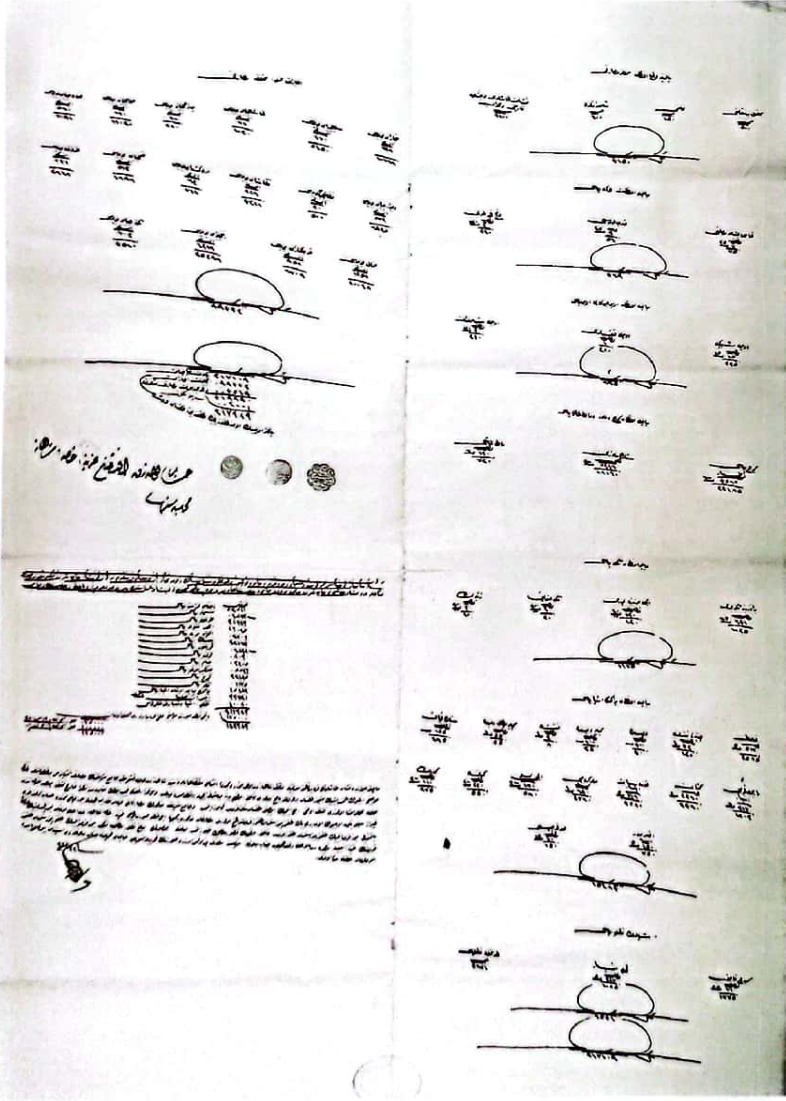
Sultan Abdülmecid döneminde inşa ettirilen ilk Teşvikiye Camii'nin keşif defterinde 14.406 kantar kereste için toplamda 53.511 kuruş ödenmiş olup, en fazla harcama bu malzemeye yapılmıştır. Bulunduğu yerin adıyla anılan "Sinop latası," "Bartın yolması," "Akçaşehir kızaklığı" ve "Venedik koğuşu" gibi keresteler bulunmaktadır. Bu keresteler, ustaların isteğine göre farklı ölçülerde hazırlandığı için "tahta," "taban," "kalas" ve "kızaklık" şeklinde adlandırılmıştır. İnşaatta kullanılan çivi (mısmar) malzeme için 4.832,50 kuruş ödenmiştir. Duvar, kemer ve tonoz gibi yapı elemanlarının örgüsünde kullanılan tuğlalar büyüklüklerine göre "orta battal" ve "kebir battal" olarak adlandırılmışlardır. Çeşitli boyutlarda olan 107.320 kantar tuğla için 27.124 kuruş harcama yapılmıştır. Cami inşaatında kullanılan demir (ahen) malzeme için de toplam 16.045 kuruş ödeme yapılmıştır.

Satın alınan taşlar arasında; moloz taş, Malta taşı, mihrap taşı (hazır olarak alınmış), tarih taşı, abdesthane taşı, eteklik, kaban döşemesi ve küfeki dikkat çekmete olup bunlara 23.864,375 kuruş ödenmiştir.

Boya malzemelerinin fiyatı 3.689 kuruş tutmuştur. Yıldız uygulanan mahallere ise toplam 3.150 kuruş ödeme yapılmıştır. Çeşme musluğu, kapı topu gibi 7 kantar dökme malzemenin fiyatı 369 kuruştur. Cami inşaatı için satın alınan malzemeler arasında, sadece kireç, kum ve tuğlanın nakliye fiyatları belirtilmiş olup diğerlerinin nakliye fiyatları ise tahminen malzemelerin kendi fiyatları içerisinde gösterilmiş olmalıdır. Toplam nakliye tutarı 6.531 kuruş olarak hesaplanmıştır. Teşvikiye Camii'nde kullanılan perakende malzemeler arasında; halat, menteşe, vida, keten, horasan harcı, mermer kireci, alçı, küfe, kürek, ıhlamur ve su fiçisi

Şekil 1

İlk Teşvikiye Camii keşif defteri son sayfası (BOA. HH.d. 15181)



gibi birbirinden farklı gruplarda olan eşyalar yer almaktadır. Perakende malzemelere 15.583 kuruş harcanmıştır.

Üst örtülerde pişmiş topraktan üretilmiş kiremit ile tonozlarda kullanılan kuruşun malzeme için toplam ödenen ücret ise 4.475,50 kuruştur. Caminin pencere ve kapıları ile minber dışarıdan hazır şekilde 8.090 kuruşa satın alınmıştır. İnşaatta "on beşlik", "yirmilik", "otuzluk" ve "kırklık" olmak üzere değişik boyutlarda camlar kullanılmış olup 348 kantar cama 2.205 kuruş ödenmiştir. Camide yer alan dolap ve

kapı kilitleri için genellikle pirinç ve demir kullanılmıştır. Çilingir aletlerinden oluşan bu grupta satın alınan 43 kantar malzeme 1.351,80 kuruş tutmuştur. Neccarlara (marangozlar) 10.166 kuruş, taşçılara 1.020 kuruş, sıvacılara 7.091 kuruş, duvarcılara 6.948 kuruş, nakışçılara 3.211 kuruş ödeme yapılmıştır (BOA. HH.d. 15181).

Sultan Abdülmecid'in bânisi olduğu ilk Teşvikiye Camii 13 ay gibi kısa bir sürede tamamlanarak 21 Kasım 1854 tarihinden itibaren kullanılmaya başlanmıştır (Deniz 2016: 165,187).

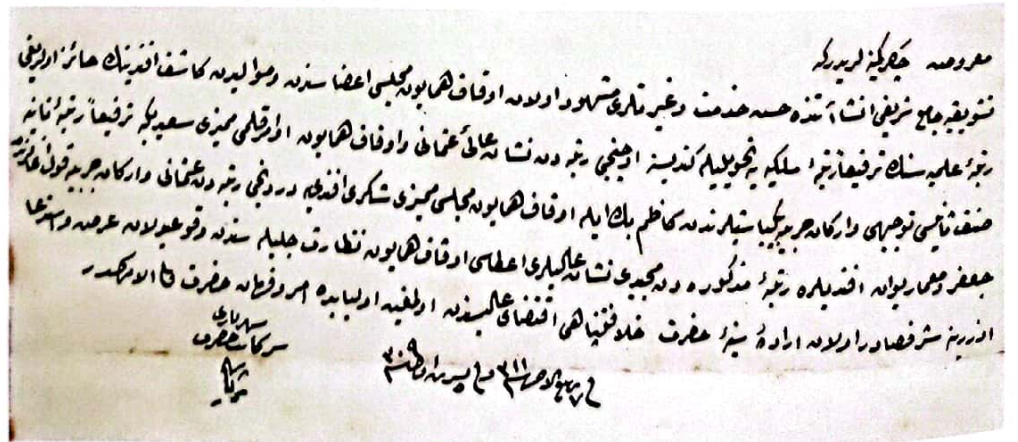
## II. ABDÜLHAMİD DÖNEMİNDE TEŞVİKİYE CAMİİ'NİN YENİDEN İNŞASI

Teşvikiye'de Sultan Abdülmecid'in yaptırdığı cami, zamanla Müslüman ahalinin ihtiyaçlarını karşılamakta yetersiz kalır. II. Abdülhamid hızla büyüyen Teşvikiye semtinin camisini ilavelerle genişletmek ister. Sultanın iradesi ile 1891-1893 yılları arasında yenilenen cami 1893 yılının Ramazan ayında resmi olarak açılır.

Teşvikiye Camii'nin genişletilerek yeniden inşasına 24 Kasım 1891 tarihinde kurban kesilip, dua edilerek başlanır (BOA. EV.d. 41060-2). Yapının keşif defterinde masraflarının toplamı 404.317,59 kuruş olarak

belirtilmiştir (BOA. HH.d. 24449-12). Caminin mimarı Yuvan Kastoryadi Efendi'dir. 18 Ekim 1893'te Teşvikiye Camii inşaatında görev alanlar ödüllendirilirken Yuvan Efendi'ye de mimarlık hizmetinden dolayı dördüncü rütbeden Mecidi Nişanı verilmiştir (BOA. İ.TAL 35/7). Caminin; muvakkithâne, su haznesi ve abdesthane ile çeşmesinin çizimlerini Yanko Kalfa hazırlar. Tuğladan kargir olarak inşa edilen bu birimler için 117.000 kuruş ödeme yapılır (BOA. Y.MTV. 66/58).

Teşvikiye Camii'nin arsası oldukça dar olduğundan yakındaki Ramiz Paşa



Şekil 2

Yeni Teşvikiye Camii mimarının Yuvan Efendi olduğu yönündeki belge (BOA. İ.TAL 35/7)





İnşaatta kullanılmak üzere satın alınan ahşap malzemelere toplam 62.215,70 kuruş ödenmiş olup, bunlar arasında; on arşınlık çap meşe, çap beşliği, altılık sırma meşesi, yedi metrelik çam ve beş metrelik çam gibi ölçüyle tanımlananlar dışında; Sinop'un çam kirişi, Filyos kirişi, Nemçe sıra kalası ve Moskof çamı direği gibi bulunduğu yerin isimleriyle anılanların da olduğu görülmektedir.

Kireç türleri arasında; çalı kireci, kömür kireci ve mermer kireci yanında Fransız kireci gibi bulunduğu ülkenin ismi ile anılanlar da yer almaktadır. Çimentolar arasında ise Fransız ve İngiliz çimentosu dikkat çekmektedir. Bu malzemelere toplam 34.658,70 kuruş harcama yapılmıştır.

Demir malzemeler arasında; 12 kıyyelik lama demiri, 15 kıyyelik dört köşe demiri,

11 metrelik putrel ve 30 kıyyelik yuvarlak demir gibi ölçüyle alınan malzemelerin dışında; kenet için lama demiri, kubbe için putrel demiri ve bağ demiri gibi türler sıralanmış olup toplamda 53.733,681 kuruş ödenmiştir.

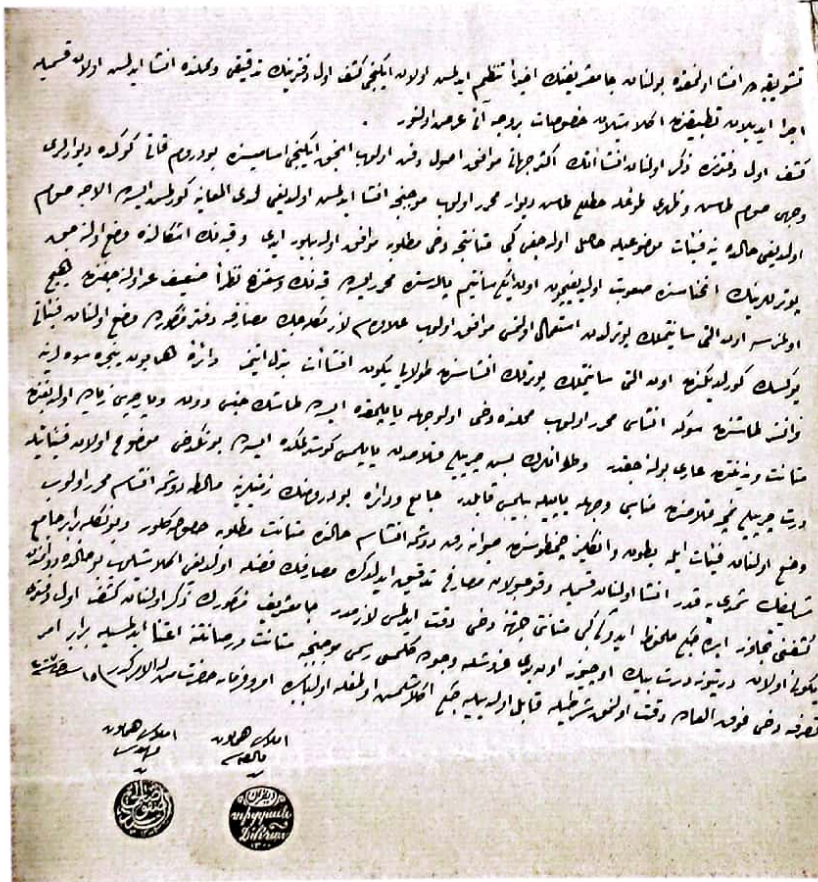
Taş, mermer ve tuğla harcama kalemleri arasında 1.531.894,947 kuruş ile en fazla ödeme yapılan malzeme türleridir. Malta'nın tomruk taşı, Marmara mermeri, İtalya mermeri, Büyükdere'nin delikli tuğlası ve Marsilya kiremiti inşaatta tercih edilmiştir.

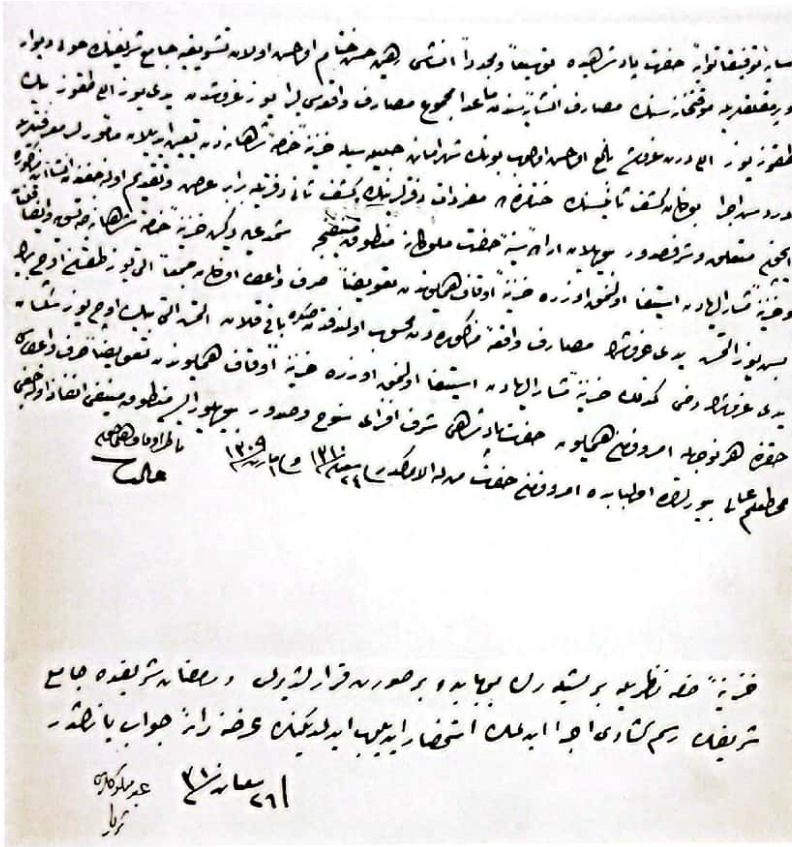
İnşaat taşçılarının 8-25 kuruş arasında yevmiye verilmiş ve toplamda 34.323 kuruş ödeme yapılmıştır. Binanın iskeletini kuran, tavan, döşeme ve merdiven gibi ahşap işlerini yapan dülgerlere 17-20 kuruş arasında yevmiye uygun görülmüş ve 1.126 kuruş ödenmiştir. 13-23 kuruş arasında yevmiye alan duvarcılara da toplam 6.416 kuruş harcama yapılmıştır. Ayrıca; sıvacılara 181 kuruş, rençberlere (ameleler) 6.575 kuruş, lağımçılara 600 kuruş, yaldızcılara 40 kuruş, cilacılara 220 kuruş, nakkaşlara 90 kuruş, doğramacılara 1.848 kuruş ve inşaat bekçilerine 434 kuruş giderde bulunulmuştur.

Emlak-ı hümayun mühendisi Safvet Salih Efendi ile Dikran Kalfa 27 Şubat 1892'de inşası devam eden Teşvikiye Camii ile ilgili olarak Evkaf-ı Hümayun Nezareti'ne bir rapor hazırlamıştır. Bu raporda inşaatın keşfi evvel defterinde belirtilen hususların incelenmesi yapılmış ve tespit edilen eksiklikler şu şekilde dile getirilmiştir: inşaatın büyük kısmı istenilen tarzda yapılmıştır. Ancak bodrum kat gövde duvarlarında kullanılan taşlar istenilen metanette (sağlamlıkta) değildir. Kubbede 12 cm yerine 16 cm ölçüsündeki putrellerin kullanımı daha doğru olacaktır. Daire-i hümayun (hünkâr kasrı) pencere sövelerinde kullanılan Fransız taşı

Şekil 4

Teşvikiye Camii kontrol raporu  
(BOA. HH. THR 337/59)





Şekil 5

Teşvikiye Camii toplam inşaat masrafı kaydı (BOA. Y.MTV. 75/195)

## SONUÇ

19. yüzyıl içerisinde inşa edilen selatin camileri arasında, bulunduğu semte ismini verip gelişiminde de büyük pay sahibi olmasıyla farklı bir konumdadır. Cami merkezli bir planlamayla Sultan Abdülmecid döneminde oluşturulan Teşvikiye semti, Sultan II. Abdülhamid döneminde üst düzey devlet adamlarının ve saray erkanının konaklarıyla elit bir bölgeye dönüşmüştür.

Osmanlı Arşivi'nin çeşitli tasnifleri arasından tespit edilen çok sayıda belge yardımı ile Teşvikiye Camii'nin 1853-1854 yılları arasındaki ilk inşaatı ve 1891-1893 yılları arasında da genişletilerek yeniden inşaatına ilişkin detaylı bilgilere ulaşılmıştır. İnşaat keşif kayıtları ve harcama defterlerinden caminin birimlerine ne tür harcamalar yapıldığı ortaya konulmuştur. Ayrıca söz konusu

kalitesizdir ve çok parçalı olduğu için metaneti zayıf kalacaktır. Tavanların beş çırpılı kalastan yapılması istenmiş ise de bunların dört çırpılı Nemçe (Avusturya) kalasından yapılması daha uygun olacaktır. Caminin inşa edilen kısımlarına yapılan harcamaların keşfinden fazla olduğu anlaşılmış, bu halde devam edilirse keşfinde ön görülen 404.317 kuruşa mal olması imkansızdır (BOA. HH. THR 337/59).

İnşaatın bitiminde 13 Mart 1893 tarihinde hazırlanan keşf-i sani raporunda Safvet Salih Efendi ve Dikran Kalfa'nın endişeleri haklı çıkmış ve caminin toplam masrafı 759.954 kuruşa olarak tespit edilmiştir (BOA. Y.MTV. 75/195).

Teşvikiye Camii inşaatı, gerekli tahsisatların yapılmasından sonra 1893 yılı mart ayı sonlarında tamamlanır ve Sultan II. Abdülhamid'in emirleri doğrultusunda resmi açılışı aynı yılın Ramazan ayı içerisinde gerçekleştirilir (BOA. Y.PRK.EV. 2/26).

belgelerin yardımı ile yapı malzemelerinin cinsi ve miktarı konusunda da açıklamalarda bulunulmuştur. Caminin onarımlarında bu türden bilgiler birinci elden kaynak olarak kullanılabilir.

Geç dönem Osmanlı mimarlığının en temel sorunlarından bir yapıların gerçek mimarlarının tam olarak tespit edilememesidir. Özellikle 1831 yılında kurulan Ebniye Müdürlüğü ile birlikte bina inşa ve onarımında münakaşa (ihale ile açık eksiltme) sistemine geçilmesi "kalfa" adı verilen müteahhitlerin ortaya çıkmasını doğurmuştur. İnşaat kalfaları çoğunlukla yapı mimarları ile karıştırılmış ve literature birçok yanlış bilgi girmiştir. Her yapı özelinde inşaat kayıt defterleri yeterince incelenmediği sürece bu türden yanlışların düzeltilmesi mümkün olmayacaktır.



Teşvikiye Camii'nin arşiv kayıtları arasında mimarı net olarak belirtilmiştir. 18 Ekim 1893'te yapıda emeği geçen çalışanlara nişan verilirken eserin mimarının Yuvan Efendi olduğu net olarak kayda geçmiştir. Söz konusu tespit ile sanat tarihi literatürüne çok değerli bir katkı sağlanmıştır. Yuvan Efendi'nin yapmış olduğu çalışmalar ilişkin arşiv kayıtlarından edindiğimiz bilgilere göre soyismi Kastoryadi'dir. Bir dönem Evkaf Nezareti Sermimarlığı görevinde

bulunan Yuvan Kalfa'nın oğlu Manaladis Kastoryadi de mühendis olup, birçok kazada görev yapmıştır (*BOA. DH.SAİDd 157/153*). Erenköy'deki Galip Paşa Camii'nin de çizimlerini yapan Yuvan Kalfa'nın (*Şahin 2018: 267*) Osmanlı Arşivi Plan-Proje kataloğunda bir takım cami tasarımlarının bulunması bu konuda deneyimli bir mimar olduğunu göstermesi açısından önemlidir (*BOA. PLKp 894; BOA. PLKp 3655; BOA. PLKp 4329*).

## KAYNAKÇA

- Akkaya 2016 Canan Akkaya, *Arşiv Belgeleri Işığında Teşvikiye Camisi'nin Oluşumu ve Gelişimi*, Yıldız Teknik Üniversitesi Fen Bilimleri Enstitüsü Yüksek Lisans Tezi.
- Ayvansarayi 2001 Hüseyin Ayvansarayi, *Hadikat'ü'l-Cevami*, A. Neziha Galitekin (hazırlayan), İstanbul: İşaret Yayınları.
- Berberoğlu 2011 Berica Nevin Berberoğlu, *İstanbul'un 100 Camisi*, Madde 86: Teşvikiye Camii, İstanbul'un Yüzleri Serisi-20, İstanbul: İBB Yayınları.
- Bilgicioğlu 2011 Banu Bilgicioğlu, Teşvikiye Camii, *Türkiye Diyanet Vakfı İslam Ansiklopedisi (TDVİA)*, İstanbul, C. XL, s. 576-578.
- Çetintaş 2005 M. Burak Çetintaş, *Dolmabahçe'den Nişantaşı'na: Sultanların ve Paşaların Semsinin Tarihi*, İstanbul: Antik Kültür Yayınları.
- Deleon 1993 Jak Deleon, *Bir Tutam İstanbul*, İstanbul: Altın Kitaplar.
- Deniz 2016 Şefaattin Deniz, Teşvikiye Camisi'nin İnşaatı (1853-1854), *Türk Dünyası Araştırmaları Dergisi*, Sayı: CCXXI, İstanbul, s. 164-187.
- Kafesoğlu 2013 Celalettin Kafesoğlu, *Öykülerle Ünlü İstanbul Camileri*, İstanbul: Tashkalem.
- Salman 2005 Yıldız Salman, 'Alafranga'dan 'Modern'e: Teşvikiye-Nişantaşı, *Dolmabahçe Mekanın Hafızası*, Bahar Kaya (derleyen), İstanbul, s. 116-128.
- Şahin 2018 Pınar Şahin, Erenköy'de Bir Selatin Camii: Hamidiye (Galip Paşa) Camii, *Türk-İslam Medeniyeti Akademik Araştırmalar Dergisi*, C. XIII, S. 26, s. 265-285.
- Şenyapılı 2008 Önder Şenyapılı, *İsim İsim İstanbul: Tarihi Yapılar, Caddeler, Sokaklar*, İstanbul: Boyut Yayınları.
- Tuğlacı 1981 Pars Tuğlacı, *Osmanlı Mimarlığında Batılılaşma Dönemi ve Balyan Ailesi*, İstanbul: İnkılap ve Aka Yayınları.

## Osmanlı Arşivi (BOA)

## Evkaf Defterleri

BOA. EV.d. 21740  
BOA. EV.d. 27647  
BOA. EV.d. 41059  
BOA. EV.d. 41060  
BOA. EV.d. 41271  
BOA. EV.d. 41585

## Hazine-i Hassa Defterleri

BOA. HH.d. 15181  
BOA. HH.d. 24449  
İrade Dâhiliye  
BOA. İ.DH. 734/60169  
BOA. İ.DH. 738/60439  
BOA. İ.DH. 970/76609

## İrade Evkaf

BOA. İ.EV. 29/46  
İrade Şura-yı Devlet  
BOA. İ.ŞD. 64/3765  
BOA. İ.ŞD. 99/5905  
Şura-yı Devlet  
BOA. ŞD. 107/23  
BOA. ŞD. 2487/14

## Yıldız Tasnifi Mütenevvi Maruzat Evrakı

BOA. Y.MTV. 58/34  
BOA. Y.MTV. 64/30  
BOA. Y.MTV. 66/58  
BOA. Y.MTV. 75/195  
BOA. Y.MTV. 83/58

## Yıldız Tasnifi Perakende Evrakı / Arzuhal ve Journaller

BOA. Y.PRK.AZJ. 22/152  
BOA. Y.PRK.AZJ. 40/55

## Yıldız Tasnifi Perakende Evrakı

BOA. Y.PRK.EV. 2/17  
BOA. Y.PRK.EV. 2/26  
BOA. Y.PRK.EV. 2/33