

Maltepe Üniversitesi
Mimarlık ve Tasarım Fakültesi

Kentsel Morfoloji Okumaları



© Maltepe Üniversitesi Yayınları 2023

Bu kitabın basım, yayım ve satış hakları Maltepe Üniversitesine aittir. Bütün hakları saklıdır. Kitabın tümü ya da bölümü/bölemleri, yazarları hariç, Maltepe Üniversitesinin yazılı izni olmadan elektronik, optik, mekanik ya da diğer yollarla basılamaz, çoğaltılmaz ve dağıtılmaz.

© Copyright 2023 by Maltepe University.

All rights reserved. Except the authors, no part of this book may be printed, reproduced or distributed by any electronic, optical, mechanical or other means without the written permission of Maltepe University.

Editör: Jülide Alp

Tasarım: Burcu Köken

e-ISBN: 978-605-2124-67-3

Erişim adresi: <https://acikerisim.maltepe.edu.tr/xmlui/handle/20.500.12415/7425>

içindekiler

02 Giriş, Jülide Alp

Bölüm yazarları

- 04 Saraya Kapısı Olan Kıyı Köyü Beylerbeyi, Güzin Aydoğan, Özgür Özkan
12 Cihangir'in Çekiciliğine Dair Bir Okuma: Verilerle Anlamalı Cümleler Kurabilmek, Demet Mutman Uluengin
26 Küllerinden Doğan Semt: Kuzguncuk, Zeynep Deniz Yaman Galantini, Nüket İpek Çetin
38 Metropoliten Bireyin Yeni Nesil Mekânı: Fener ve Balat, Yekta Özgüven
60 Geçmişin Çeperi Bugünün Merkezi Levent, Jülide Alp, İbrahim Alp
78 Bir Boğaziçi Mücevherinin Morfolojik Çözümlemesi: Ortaköy, Eren Kürkçüoğlu
90 Metropolde Bir "Yer" Okuma Çabası: Tatavla - Kurtuluş, İmre Özbek Eren, Zeynep İnan Ocak
130 Kentsel Morfoloji Okumaları: Dünden Bugüne Yeldeğirmeni, Meltem Delibaş, Aliye Ceren Onur
154 Müze Kentin Bir Parçası: Ahşaptan Betona Zeyrek, Doğan Zafer Ertürk

Projeler

- 176 Beylerbeyi, Feyzanur Sandıkçı, Hakkı İşçi
194 Cihangir, Özge Ertan, Zehra Betül Aslan
210 Fener - Balat, Ekip 1: Bilal Tayyib Yiğit, Büşra Aydın, Seray Aydemir, Murat Erten
252 Ekip 2: Simge Yıldırım
304 Kuzguncuk, Aleyna Çetinel, Büşra Tezcan
320 Levent, Beyza Kara, Kübra Eroğlu
330 Ortaköy, Yüksel Dilara Moğulkoç, Nazlı Doğa Korkmaz, Sezin Yüksel
356 Tatavla - Kurtuluş, Elif Deniz Kudu
372 Yeldeğirmeni, Arda Doğan, Faruk Kaan Yılmaz
386 Zeyrek, Bükre Pazar

Tatavla



Metropolde Bir ‘Yer’ Okuma Çabası: Tatavla / Kurtuluş

İmre Özbek Eren¹, Zeynep İnan Ocak²

İstanbul, biricik olması yönüyle anlaşılması da özel çabalar gerektiren nitelikte bir şehirdir. Bu çalışmada ele aldığımız konu, başta sadece Kurtuluş bölgesinin gelişimini, değişimini anlamak iken, çalışmanın sonlarında, bugün Kurtuluş olarak bilinen Tatavla'nın büyük bir metropolde izlerini sürme arayışına döndü. Bu bizi bir yandan çok heyecanlandırırken bir yandan da her bir bulguda aslında daha öğrenilecek çok ‘şeyimiz’ olduğunu gösterdi ve maalesef yitirdiğimiz de... Çalışmanın sınırlılıkları, araştırmanın belli bir noktada ara verilmesini gerektirirken, bizlere yeni araştırmaların kapısını araladı. Elinizde gördüğünüz metin, süregiden bir arayıştan bir kesit niteliğindedir.

1. GİRİŞ

Bir kentsel mekânı anlamaya çalışmanın pek çok yöntemi olabilir ve bu, çalışmanın amacına göre değişir. Kent mekânı, zaman içinde toplumların yazdığı çeşitli katmanlardan, hikayelerden, yaşamlardan ve bunların birbirine eklenmesiyle oluşan ve dönüşmeye devam eden canlı bir yerdir, bu nedenle her mekânın kendi dili vardır. Bugün herhangi bir biçimde bu mekân ile iletişime geçmemiz gerektiğinde ve bu mimari bir mekân üretim veya söz söyleme biçiminde karşımıza çıktığında, bu dili anlamaksızın, o hikâyeyi okumaksızın yapılacak herhangi bir eylem eksik kalmaya mahkûm olacaktır. İşte bu nedenle mekân üretim-kuram süreçlerinde ilk karşımıza çıkan bu dili anlama çabası olmaktadır.

Bu noktada bizi ilk karşılayanlardan biri mekânın belleği olmaktadır. Bu belleğin içinde saklı mekânsal kodları, ekonomi-politik, sosyo-kültürel, coğrafi, hukuki pek çok bağlamda ele almak mümkün. Bu süreçleri en somut biçimde ortaya koyan yöntemlerden biri bu noktada kentsel morfolojik analizlerdir. Kentsel morfoloji çalışmaları kapsamında mekânsal çözümlenmeler ve okumalar ile örüntüleri anlamaya çalışır. Bu çabaların ardında esasen canlı bir organizma karakterinden olan, yaşayan, dönüşen kenti nelerin nasıl dönüştürdüğünü anlamak ve aynı zamanda bu değişim yönlendiren aktörleri, bileşenleri ve tüm bunların bir araya getirdiği eşzamanlı ve artzamanlı örüntüyü anlayabilmektir. Böylelikle, aynı zamanda yarın için kentsel politikalar, planlamalar için bir bağlam oluşturabilme çabası yer alır.

Mimarlıkta önemli bir araştırma ve anlama alanı oluşturan ‘analiz’, tüm bağlamsal çerçeveyi anlamayı niyet edinir. İster kentsel ister yapısal ölçekte bir ölçekte tasarım-planlamayı hedef alsın, başlangıç noktasını temelde bu anlama-kavrama-okuma oluşturur. Bu anlama sürecinde kentin-mekânın etnografik, sosyo-kültürel, ekonomik, doğal ve tarihi-kültürel değerlerini okuma çabası yer alır. Bu ‘okumada’, en büyük payı

1 Prof. Dr., Marmara Üniversitesi Mimarlık ve Tasarım Fakültesi Mimarlık Bölümü.

2 Dr. Öğr. Üyesi, Marmara Üniversitesi Mimarlık ve Tasarım Fakültesi Mimarlık Bölümü.

kentsel morfolojik analizlerin oluşturduğunu söylemek yanlış olmaz. Çünkü, morfolojik çözümlenin esasen görünen fiziksel mekânın ardındakileri anlamaya açılan bir kapı olduğunu varsaydığımızda, bu biçim içinde gömülü, tarihsel, kültürel, estetik pek çok alt katmanın da açılması-anlaşılması anlamı karşımıza çıkıyor. İşte bu noktadan hareketle, bu yazıda;

- Kentsel morfolojik analizin, esasen bir mekân anlama çabası olduğunun altı çizilmek istenmektedir. Bu bağlamda, literatürde ağırlıklı mimarlık lisans ve lisansüstü öğrencileri için bir yöntem olarak, kentsel mekânı anlamaya, okumaya çalışma yöntemi önerilmektedir. Bu yöntem büyük ölçüde kentsel morfoloji alanına dayanmaktadır.
- Bu yazıda aynı zamanda kentsel morfolojik çözümlene ve okumayı “topoğrafya” üzerinden yapmaya yönelik bir çaba da ortaya koyulmaktadır. Bu nokta, kentsel morfoloji ile ilgili çalışmalarda çoğu kez ikincil hatta daha geri planda ele alındığı görülmektedir. Bu yazıdaki bir diğer özgün değeri oluşturan, kentsel morfolojiyi ele aldığımız, kentsel dokuya ait çeşitli ölçeklerdeki yapılaşma / biçimlenme dilinin, doğal çevre verileri ile şekillendiğine veya çeliştiğine dikkat çekmektir. Tarihi geçmişe sahip kentsel dokularda bu durum belirgindir.
- Bu yazıdaki bir diğer çaba da sözlü-yazılı belgeler ile kentsel morfolojinin görsel imgeleri olan harita- hava fotoğrafı gibi verileri ‘çakıştırmak’ olmuştur.
- Mimarlık eğitiminde, -ister lisans ister lisansüstü düzeyde olsun-, mimari-kentsel tasarım sürecinin olmazsa olmazı olan analiz/okuma/anlama, çoğu kez, ‘yapılması gereken’ bir zorunluluk olarak kavranmaktadır. Oysa, gerçek bir çözümleme ile yapılan analizler, ‘anlama’ çabasının ‘fikir’e dönüşmesine yardımcı olur. Yazının, aynı zamanda, analiz sürecinin esasen heyecanlı bir keşif olduğunu düşündürtmeye yönelik de açılım yapması umulmaktadır.

Bu çaba, ‘Tatavla’ semti üzerinden yapılacaktır. Tatavla Bölgesi, tarihi geçmiş, kent içindeki konumu, kentsel gelişme ve dönüşüm süreçlerin yansıtan bir bölge olarak ilgi çekici olduğu kadar mekânsal okumayı denemek için önemli bir potansiyel sunmaktadır. Bugün daha çok Kurtuluş-Şişli olarak bilinen Tatavla bölgesi, İstanbul’un son yıllardaki kentsel dönüşüm süreçlerinden önemli ölçüde pay alan bölgelerden biridir. Alanın çeperlerinde, güneyde Haliç, batıda Kasımpaşa Bulvarı, kuzeyde Şişli, doğuda ise Dolapdere gibi kentin önemli noktaları yer almaktadır. Bilindiği üzere tüm bu alanlar da son 20 yıl içinde önemli dönüşüm süreçleri geçirdiler. Tatavla, tüm bu çeperlerden geriye çekilen ala olarak kabaca tanımladığımızda iç dinamikleri ile çeperlerdeki bu dönüşümlerin gerilimini hem mekânsal hem de sosyo-kültürel olarak deneyimlemeye devam etmektedir. Bu gerilim, Tatavla’ya özgü ayrı olup, alan çalışması olarak seçilmesi farklı bağlamlarda ele alınmayı gerektirmesi bakımından anlamlı bulunmuştur. Bu çalışmanın araştırma sorusu, metropol kent İstanbul’da bir yerin izini sürmeye odaklanmıştır, bir diğer deyişle, büyük bir metropolde ve kentin çoklu katmanları

arasında bir yer nasıl anlaşılabilir/okunabilir?

1.1 Literatür

Kent mekânını anlama/okuma yöntemleri arasında kentsel morfolojik çözümlene en önemli yöntemlerden biri olarak karşımıza çıkarken, bu alanın son yıllardaki gelişimi kent mekânının biçimi üzerinden okuma sınırlarımızı epey genişletmiştir. Bu çalışma da Tatavla'yı kentsel morfoloji üzerinden anlamaya dayanır ve kısmen topoğrafya ile de ilişkisini kurarak bu kentsel morfolojinin/biçimi anlamaya çalışır. Dolayısıyla literatür araştırması kentsel morfoloji ve Tatavla olmak üzere iki alanı içermektedir.

19. yüzyılda toplumbilim alanındaki ve coğrafya alanındaki gelişmeler ile felsefenin konusu olmaktan çıkan yer-mekân, kentlerdeki hızlı büyüme ve değişim karşısında kent mekânı kavramını belirginleştirmiştir. Özellikle 1950li yıllarda hem modern paradigmanın kentler üzerindeki etkilerinin görünür hale gelmesi ve kentteki mekân-yaşam kalitesi üzerine artan ilgi, hem de mekân kuramlarına, sosyoloji, çevre psikolojisi, kentsel koruma alanlarından katılımlarla kent mekânındaki dönüşümlerin anlaşılması önemli bir alan oluşturmuştur. Bu anlamda morfoloji ile ilgili ilk çalışmalar bu dönemde ağırlık kazanmıştır. Whitehand ve Larkham (2000), morfoloji çalışmalarının kökenini bu bağlamda, Schlüter'e (1899) bağlar; coğrafyanın kültürle biçimlenen yorumu şeklindeki bu yaklaşımın ardından, Avrupa ekolü tarafından ağırlıkla kentsel coğrafya/peyzaj bağlamında irdelendiğini belirtirler.¹ Kentsel morfoloji alanında yapılan araştırmalar genel olarak üç gruba ayrılabilir.² İlki, kentlerin geçmişinden günümüze kadar geçirdikleri fiziksel değişimleri halihazır haritalar, fotoğraflar ve kent planları üzerinden tanımlayan; ikincisi, kentsel mekândaki değişimi, bu süreçte yer alan farklı aktörlerin eylemleri üzerinden tanımlayan; üçüncüsü ise kent planlama disiplini ile yakından ilişkili olan çalışmalar olarak ele alınabilir. Oliveira (2016), kentsel morfoloji alanındaki belirgin yaklaşımları genel olarak, tarihi-coğrafi yaklaşımı (1960lar Conzen), tipolojik çalışmalar (1930lar, Muratori, Ganiggia), mekân sentaksı çalışmaları (1980ler, Hillier ve Hanson), mekânsal analiz (1960lar, Batty) çalışmaları olarak gruplamaktadır.³ Bu ekoller arasında Conzen'in (1960) çalışması, yapılı çevrenin tüm insan yapımı unsurları ile birlikte topolojik düzenlenişi olarak ele alan yaklaşımı önemli yer tutar.⁴ Bu yıllarda, modern paradigmanın, kent ve mekândaki olumsuz yansımaları üzerine, Jacobs'un (1961) çalışması başta olmak üzere, kent mekânının niteliği, kimliği, imajı üzerine çalışmalar da bu bağlamda literatüre katkı sunar.⁵ 1980li yıllarda Hillier ve Hanson'un (1984) çalışması, mekân ve toplum arasındaki bağlantıyı mimarlık üzerinden kurmak üzerine bir çabadır ve kentsel morfoloji alanında da önemli bir alan açmıştır.⁶

1990lı yıllarla birlikte, postmodern paradigmanın, küreselleşmenin ve mekân üretim pratiklerinin dönüşmesine bağlı olarak kent mekânını çözümlene, başarılı kentsel mekânları neler yarattığı, mekân kalitesi gibi konulardaki çalışmalar da kentsel morfolojinin ufku genişletmiştir. Bu anlamda kentlerin geçirdiği dönüşümlere vurgu

artmıştır. Örneğin Larkham ve Jones (1991), kentin geçirdiği sürece vurgu yapan nitelikte, “kentsel formun fiziksel (veya yapı) dokusunu, insanlarla ve yaşantıyla ilintili biçimde anlama”⁷ olduğunu söyler. Whitehand (1992), postmodern kültürün kent coğrafyasında yarattığı ekonomik etkilerle birlikte ele alınmasını zorunlu kılan bir ortam olduğunu ancak henüz böyle bir teorinin olmadığından bahseder.⁸ Bu yıllarda kent morfolojisi ile ilgili olarak bilgisayar teknolojilerindeki gelişmenin getirdiği bir perspektif, diğer yandan, hümanistlik bakışın etkisi ile kenti bir metin olarak okuma-yorumlamanın etkili bir perspektif ve diğer yandan da sosyal coğrafyacıların ve tarihsel coğrafyacıların getirdiği bir perspektif olduğunu söyler.⁹ Moudon (1997), kent morfolojisinin, temelde kentin fiziksel biçimlenişi üzerinden okuduğunu, fiziksel çevreye sosyal ve ekonomik dinamiklerin etkisi olarak odaklandığını söyler.¹⁰ Larkham (2002) morfolojik çalışmaların, günümüz kentlerinin yapısal değişim süreçlerine bağlı olarak parçalı karakterde olmalarından kaynaklı anlaşılmasındaki zorluklara ve etkenlere bağlı olarak farklı bağlamlarda da ele alındığı vurgular.¹¹ Özetle, morfoloji çalışmalarına konu olan mekân, içinde hukuktan doğal çevreye, ekonomi-politiktan yapıyı çevreye kadar çeşitli kodlar barındırır. Bu nedenle olsa gerek, morfolojinin sosyal bağlamı ile ilgili açılımlar yoğunluk kazanmıştır ve dilbilim ve semiyoloji alanlarından beslenmeye başlamıştır.¹² Ayrıca bilişsel haritalama çalışmaları, mekânsal okuma-okunabilirlik bağlamında önemli açılımlar sağlamaya devam etmektedir.^{13, 14, 15}

Ulusal literatürde, çalışmaların iki koldan yürüdüğü söylenebilir. Birincisi büyük ölçüde bahsedilen yönetimlerin kullanımına dayanırken, diğeri kuramsal mekân çözümleme yaklaşımlarını yansıtmaktadır. Kubat, (2010), Türkiye’de kentsel morfolojik çalışmaların güzel bir özetini sunarken, 1970li yıllarda ağırlık kazandığını ancak halen, bireysel akademik çabalarla yürütüldüğünü ve gelişmeye açık olduğunu söyler.¹⁶ Aktüre (1978)¹⁷, ardından Aru’nun (1996)¹⁸ çalışmaları Anadolu kentlerinin anlaşılmasında önemli başucu çalışmalarındandır. Köksal’ın (2009) çalışması, kentsel yapının eş zamanlı okumasının eklemlenme, dizim ve tipoloji çözümlemelerini içerirken, art zamanlı okumanın ise dizgenin dönüşüm yasalarını ve büyüme biçimini, sınırlarının, büyüme engellerinin, büyüme eşiklerinin, büyüme aralıklarının saptanmasını içerdiğinin altını çizer. Ona göre tarihsel kentin bir dizge olması, bu dizgeyi oluşturan bütünü kavramayı gerekli kılar.¹⁹ Köseoğlu’nun (2018) çalışması, mekânın ‘okunabilirliği’ üzerine odaklanırken, Lynch’in (1960) ‘The Image of The City’ kitabından hareketle tamamlamalı bir önermede bulunur ve mekânın okunabilirliğinin “biçimsel, dizimsel ve öznel” bağlamlarda olabileceğini söylemektedir.²⁰ Türkiye Kentsel Morfoloji Ağ²¹ ve sempozyumları serisi, ulusal alanda önemli katkılar sunmaya devam etmektedir.

Genel bir tahlilde, kentsel morfolojik analiz, temelde kentin fiziksel biçimlenişi üzerinden ve genelde yapı adası, sokak, parsel, bina ilişkilerine odaklanarak ve bunu tarihsel süreçleri içinde ele alır.

1.1.1 Tatavla ile İlgili Literatür ve Belgeler²²

Tatavla ile ilgili bugüne dek yapılmış çalışmalar, iki ana konu bağlamında öne çıkmaktadır. Bunlardan biri semtin sosyo-kültürel tarihi^{23, 24, 25} diğeri ise lisansüstü çalışmalarda gözlenen bölgeye dair belirli konulara odaklanan sosyo-mekânsal içerikli çalışmalardır. Bu kaynaklar içinde Hristodulu, (1913) 2013'nun Tatavla bölgesini her türlü sosyal, kültürel, tarihi katmanları ile ele alan çalışması oldukça önemlidir. Kitapta, Tatavla'ya ait o döneme ilişkin 'sözlü' bir bilişsel haritalama çıkarmaya yardımcı olacak kadar etraflı bilgiler yer almaktadır. Türker (1998), çalışmasının başında kısaca semtin tarihi, konumu gibi bilgileri ele aldıktan sonra ağırlıklı semtin soyo-kültürel, etnografik yapısını anlatır. Irmak (2003)'in çalışması da benzer nitelikte olmakla birlikte, kendisinin 1970li yıllara ait bireysel deneyim ve hafızasına ait kesitler sunması bakımından ayrı bir yer tutar.

Lisansüstü çalışmalardan Tong'un (1990) ilk lisansüstü çalışma olarak dikkati çekmektedir.²⁶ Kaprol (1992)'un çalışması alandaki Tatavla'daki yüksek katlı kargir yapıların güzel bir belgelemesini sunmaktadır.²⁷ Erin (2014), semtin özellikle Aya Dimitrios odaklı bölgesini içeren kimlik değişimini incelerken, bunu mekânsal bağlamda da ele alır.²⁸ Avkovan (2019), genel bir değerlendirme yaparken²⁹, tek yapı koruma çalışması olarak Şenel (2018)³⁰, farklı olarak Kurtuluş Spor Kulüp binasına, Nebioğlu (2015)³¹ Kurtuluş Rum İlkokulu'na odaklanırken, önemli bir anıtsal yapı olan Evangelistrias Kilisesi ve yakın çevresinin koruma sorunlarını ele alan önemli bir çalışma olarak Aşık'ın (2015)³² doktora çalışması bulunmaktadır. Tüfekçi'nin (2019)³³ ve Uzsan'ın (2001)³⁴ çalışması, bölgede korunması gerekli olan kültür varlıklarına odaklanır, öncesinde bölgede değişimi detaylıca anlatır. Döner (2019)'in tezi ise daha çok sosyo-kültürel karakterine yönelir.³⁵

Semte ilişkin diğer kaynaklar ise haritalar ve hava fotoğraflarıdır. Bu bölümde kullanılan haritalamalar şu dönemlere ait verilerden oluşmaktadır:

- o 1786 tarihli Kauffer Haritası³⁶
- o 1819 tarihli Kauffer Haritası³⁷
- o Mustafa Vasfi Paşa Haritası, 1870³⁸
- o 1882 Stolpe haritası³⁹
- o Moltke Haritası, H. 1268 / M. 1836/1837⁴⁰
- o 1897 Goltz Paşa Haritası,⁴¹
- o Atatürk Kitaplığı Arşivine ait 1850li yıllara ait harita⁴²
- o 1911 Erkan-ı Harbiye Haritası⁴³
- o Plan de général de Constantinople [1/25.000],1922⁴⁴
- o 1918 Nedjip Bey Haritası⁴⁵
- o 1925-26 Pervititich Haritaları⁴⁶
- o İstanbul'un keşif olarak meskûn olan kısmı [Rehber], 1934⁴⁷
- o Harita Genel Müdürlüğü (HGM) hava fotoğrafları arşivi (1946, 1950, 1954, 1966)
- o İstanbul Büyükşehir Belediyesi (İBB) dijital harita arşivi (1946, 1966, 1970, 1982,

2006, 2011, 2013, 2014, 2015, 2017, 2018)⁴⁸

o Topoğrafik analizler için İstanbul Büyük Şehir Belediyesi (İBB) Şehir Haritaları Arşivi⁴⁹

o Güncel hava fotoğrafları için Google Earth⁵⁰

1.2 Kapsam, Yöntem

Literatür araştırmalarından görüleceği üzere, çalışmaların bölgedeki bazı noktalara odaklandığı gözlenmiştir. Mekânsal çalışmaların ağırlıkla Tatavla'nın merkezine (Aya Dimitrios kilisesi etrafı) odaklandığı izlenirken, kültürel araştırmalarda ise, siyasi, dini, kültürel yapıya ve değişimlere vurgu yapıldığı gözlenmiştir. Buna göre, çalışmanın sınırlılıkları nedeniyle, sosyo-kültürel araştırmalar (etnik-dini) ve güncel fotoğraf belgelemeleri kapsam dışı bırakılmıştır. Mekânsal çalışmalarda ise bölgenin bütünlüğüne ilişkin bir değerlendirmeye rastlanmamıştır. Buradan yola çıkarak, bölgeye ilişkin genel ve bütünsel bir değerlendirme yapılmasına karar verilmiştir ki çalışmanın özgün değerini de bunun oluşturduğu söylenebilir. Özetle çalışmanın, literatüre şu alanlarda katkı sağlanması amaçlanmaktadır:

o Tatavla/Kurtuluş semtine ait bütüncül bir inceleme. Bu bütünsellik hem mekânsal uzama işaret etmekte hem de çalışmaların, özel olarak tüm eldeki veriharitalardan dijital ortamda (autocad) yeniden üretilmesine karşılık gelmektedir.

o Morfolojik analizleri yaparken, topoğrafik verilerden ve yazılı belgelerden gelen bilgileri bütünleştiren bir yaklaşım sunmak. Tarihi harita, belge, hava fotoğrafları yanı sıra, yukarıda bahsedilen kaynaklardan gelen haritaya dayalı olmayan daha çok bilişsel haritalama yöntemine karşılık gelen (özellikle Hristodulu (1913) ve Irmak'ın (2003) aktarımları) bir yaklaşımla, özellikle dereler ve semt sınırları izlenmeye çalışılmıştır.

o Bölgenin geneline bakıldığında bugün sınırları oluşturan bilhassa karayolları aksları/güzergahlarını bir arayüz olduğu kabulünden hareketle, bu arayüzlerin nasıl biçimlendiğini göstermek.

Kentsel morfolojinin araştırma nesnesi kentsel örüntüdür.⁵¹ Bu örüntü ise ardında kültür, hukuk, mimari, toplumsal kurumlar gibi örtük bilgileri taşır. Çalışmadaki morfolojik kapsam da buna işaret eder. Çünkü bir kentsel mekânı anlamaya çalışmak, onun tüm bağlamını kavrama çabasını gerektirir. Bu ise eş-zamanlı yani, güncel çözümlemede, kentin kültürel, sosyal, topoğrafik, doğal karakterini içerirken, art-zamanlı yani geçmişten getirdiği tarihi mekânları, toplumsal belleği, geçirdiği dönüşümleri anlamayı gerektirir. (Tablo 1) Dolayısıyla, araştırma deseni temelde niteliksel araştırmaya dayanır ve belgeler üzerinden yol alır. Tatavla ile ilgili literatür araştırmasından gelen sözlü tarih etrafında odaklanan çalışmalar, burada önerilen mekânsal çözümleme ile örtüştürülerek analizi yapılacaktır. Çalışmanın yöntemi ve süreçleri şu şekildedir:

o Kentsel morfoloji bileşenlerinin alan bağlamında tanımlanması/ sınırlandırılması:

Bu çalışmada Tatavla'ya ait tarihsel süreçte, mekânsal sınırlar, topoğrafya, yapı adası, sokak, bina ilişkileri üzerinden incelemeler,

o Tarihsel analiz: Bölgeye ait haritalar, belgeler, sözlü tarih-yazılı tarih, hava fotoğrafları gibi dokümanlar üzerinden alanın araştırılması. Bu belgelerin kullanımında, çalışmanın dili olarak, analiz haritaları kullanılarak alanın resmedilmesine çalışılmıştır. Analiz haritası oluşturulurken kullanılan yöntem olarak öncelikle günümüzde alana ilişkin en yakın tarihlî halihazır harita altlık olarak kullanılmıştır. Ardından hava fotoğrafları ve eski haritalardan elde edilen verilerle gidilebilen en eski tarihe kadar parsel parsel yapıların Tatavla'da yer alışı yıllara göre analiz haritasında işaretlenmiştir. Bu kapsamda, parsel düzeyinde en geç okumayı sağlayan Pervitich Haritalarıdır. Bu nedenle analiz haritasında erken dönem 1920'lere dayandırılmıştır. Daha sonra alanın son yüzyıl içerisindeki gelişimi yıllara göre analiz edilmiştir. Bu gelişim diğer bir deyişle alanın değişimidir. Değişimlerin yaşandığı önemli kırılma noktaları, belirli yıllar arasında toplanmış ve buna göre analiz haritasının lejantı oluşturulmuştur. Renk farklılıkları ile de bu değişimin okunması hedeflenmiştir. Ancak vurgulanması gereken nokta, özellikle 21. yüzyılda bir koruma sorunu olarak, aynı parsel içerisinde yapı kimliğinin değişiminin de yaşandığı ancak çalışmanın odağında morfolojisi olduğu için bu değişim bir veri olarak analiz haritasında işlenmemiştir.

o Bu bilgilerin (sözlü ve yazılı tarih ve belgeler) birleştirildiği bir mekânsal anlatım üzerinden bütünleşik bir analiz yapmak,

o Bunların çakıştırıldığı harita-çizim-kesit vs üzerinden bir yorumlar,

o Böylece bir alan çalışmasındaki (burada Tatavla) bütüncül okuma sağlayabilmek.

2. İSTANBUL'UN BELLEĞİNDE ÖNEMLİ BİR YER OLARAK TATAVLA - KURTULUŞ'UN METROPOLDE İZİNİ SÜRMEK

İstanbul gibi tarihi katmanları çok olan bir kentte, güncel bir anlama çabası ilkin bu katmanların anlaşılmasını zorunlu kılar. Dünyadaki neredeyse bütün tarihi büyük kentlerin karşı karşıya kaldığı bugünkü küresel ekonomi, neoliberal politikalar veya bilgi akış süreçleri bağlamındaki dönüşümlerinden İstanbul da etkilenmeye devam etmektedir. Bu değişimin içinde yerel dinamikler de yadsınamaz paya sahiptir. Ülkenin kentleşme politikalarına koşut İstanbul'un kentleşme süreçleri bağlamında bölge, 19.yüzyıla kadar belirgin biçimde Haliç ve Pera /Galata etkisi ile gelişirken, 1970lerde 15 Temmuz Şehitler Köprüsü'nün izlediği yol boyunca yarattığı etkilere bağlı dinamiklerle kuzeyden de (Bomonti-Şişli) baskı olarak dönüşmüştür. Bugün, İstanbul'un metropol yapısı içinde önemli merkezlerden biri olarak gelişmeye devam etmektedir. İşte Tatavla/ Kurtuluş için, herhangi bir anlama çabası, mekânsal olarak en az ancak bu perspektifte değerlendirilmeye muhtaçtır. Aşağıda, bu perspektifin/kentsel morfolojik okumanın nasıl yapıldığı ele alınmaktadır.

2.1 Kurtuluş-Tatavla: Tanım, Sınırlar, Topoğrafya

Tarihi adı ile Tatavla, bugünkü adıyla ise Kurtuluş olarak anılan bölge, Şişli İlçesindeki Mahallelerin büyük bir bölümüne karşılık gelmektedir. Günümüzde Kurtuluş olarak bilinen yerleşim Kuzey yönden Şişli, Güney yönden Beyoğlu ilçe sınırları içerisinde kalmaktadır. Bilindiği üzere, geleneksel kentte mahaller, Tanzimat dönemine dek resmi sınırlar ile tanımlı değildir. Mahalleler, daha çok idari, sosyo-kültürel ve algısal sınırlara sahiptir, mekânsal sınırlarının ise ağırlıklı toplumsal örüntülerle şekillendiği ve bir muğlaklık içerdiği söylenebilir.⁵² Dolayısıyla, geleneksel Osmanlı kentinde ve yaşantısında bir de 'semt' ifadesi kimi kez bu semt adlarına haritalarda veya belgelerde rastlanmayabilir.

Bu eksenle Tatavla /Kurtuluş semtinin kesin sınırlarını çizmek zordur. Bölgenin 19.yüzyıldaki görünümüne ilişkin tanımlar, günümüzde değişiklik gösterse de 1960'lara kadar genel karakterini devam ettirmesi, sınırı çizdirecek farklılaşmadan uzak tutmuştur. Bu nedenle çalışmada alanın/semtin sınırları, topoğrafyanın (bugün ise çevreyollarının belirlediği), Pervitich haritalarından, Hrsitodolus'un anlatımlarından ve topoğrafik sınırlardan yola çıkarak şu mahallelerin oluşturduğu alan ele alınmıştır. Çalışma sınırları içerisinde kalan mahalleler Şişli İlçesinin Eskişehir, Feriköy, Yayla, Paşa, Duatepe, Cumhuriyet ve Bozkurt Mahalleri ile Beyoğlu ilçesinin Yenişehir, Hacıahmet, İstiklal Mahalleridir. Bu mahallelerin çevresindeki mahallerle ilişkisini göstermek, çevresindeki değişimlerin doğrudan ya da dolaylı etkilerini anlayabilmek için bölgenin sınırları dışarısına taşınmış, tampon bölge olarak komşu mahalleler tanımlanmıştır. Buna göre; Şişli ilçesinin İnönü, Ergenekon Mahalleri, Beyoğlu'nun Kocatepe, Bülbül, Bostan, Sururi Mehmet Efendi, Küçük Piyale, Kaptanpaşa, Mehmet Şevket Paşa, Halit Rifat Paşa Mahallelerinin bir kısmı da tampon bölge içerisinde olacak şekilde çalışma sınırları içerisinde yer almıştır.

Çeşitli yüzyıllara ait İstanbul'a ilişkin tanıklıklarda semte ilişkin tanımlar, Tatavla Mahallesi, Azizi Dimitri şeklinde geçer.⁵³ Bölgenin topoğrafyasında en belirleyici rol oynayan dereler ve deniz seviyesinden yaklaşık 90 metre yüksekliğindeki bir tepeliğin dere vadilerine yaklaşık 30 m kotlarına inerken, oluşturduğu eğimli arazi, dik yokuşlardır. Gerçekten de tepelik ifadesi, bölgeyi doğru şekilde tanımlar. Günümüzde deniz seviyesinden yukarıda yaklaşık 40 ile 80 metre kotlarından bulunan bir bölge olup, komşusu olan Taksim ve Okmeydanı Bölgelerinden vadilerle ayrılmaktadır. Bölgenin tanımı coğrafik yapısıyla yapılmakta, vadilerden geçen dereler de bölgenin doğal sınırlarını oluşturmaktadır (Şekil 1). Nitekim Hristodolu şu şekilde bir tanımlama yapar⁵⁴: "Tatavla'nın doğusunda Bilecik Dere, Pangaltı'nın batısından Dolap dere olarak başlar ve sonra içinden geçtiği her mahalleye göre adı değişir, sırasıyla Dolap Dere, Bilecik Dere, Papaz Köprü ve Kasımpaşa Deresi olur. Tatavla'nın batısında ise Cindere vardır. Cindere Feriköy'den doğar., Kutsal Havariler Kilisesi'nin güneyine doğru ilerler ve burada Kasım Paşa Deresi ile birleşir. Tatavla'nın kuzeyinde Kaya Dere, güneyinde de Kasım Paşa Deresi vardır".

Hristodolu'nun söylediği derelerin, bilgisine ulaştığımız diğer kaynaklarda isimlerine ilişkin farklılıklar bulunmaktadır. Örneğin eski haritalardan Goltz Paşa'nın 1897 Haritası ve 1911 tarihli Erkan-ı Harbiye'nin İstanbul Haritası'nda bölgenin batısından geçen dere "Kasımpaşa Deresi" olarak yazılmışken, Pervititch Haritasında (Küçük Piyale Paşa, 16 numaralı pafta) "Fişekhane Deresi" olarak yazılmıştır. Başka bir farklılık ise Hristodolu'nun Cin Deresi olarak bahsettiği dere, yine bahsi geçen haritalarda "Bülbül Deresi" olarak tanımlanmıştır. Farklı adlandırılmaları olsa da haritalar üzerinden derelerin geçtiği yerler bilinmektedir. Bunlar, 1920'li yıllarda bölgeyi temsil eden çizimde işaretlenmiştir.

Bu denli sulak bir bölge doğal olarak beraberinde bostanları da getirmiştir. Nitekim bölgenin tarihte önemli özelliklerinden biri de bu bostanlar olmuştur. Çeşitli kaynaklardan aktarımlarda da bu doğal yapıya ilişkin aktarımların kentsel nirengileri oluşturduğu gözlenmektedir: "14 Ocak 1911 günü Tatavla'ya gelen ilk tramvayın bir bayram havası içinde karşılanması, diğer semtlerden uzak kalan Tatavla halkı için dik yokuşlardan bitmek bilmeden eğri büğrü merdivenlerden, çamurlu ve tehlikeli bostanlardan geçip şehrin diğer yerlerine gidip gelmekten büyük ölçüde kurtulmuşlardır."⁵⁵

Nitekim yine Hristodolu, bölgenin Avrupalılar tarafından Aya Dimitiros kilisesinin adıyla anılıyor olmakla birlikte aynı zamanda Galata'daki Cenevizlilerin buradaki ahırlarına referans veren köyün tatavla, yani ahır olarak anıldığını yazar⁵⁶, farklı yazılış, söyleniş ve anlamlardan da bahsedilir.⁵⁷ Eyice de semt isimleri ile ilgili çalışmasında, Tatavla'nın anlamını 'beygir ahır' olarak doğrularken, bu ismin Türkler zamanında üretildiği grupta ele alır. Bu da yine bölgenin otlak, sulak karakterde olduğu bilgisini destekler.

Yerleşimin dere üzerinden suyla ilişkisi, tarihsel süreçte alanı, kullanıcıyı doğrudan etkileyen bir unsur olmuştur. Bir taraftan; ismini dere üzerinden su toplayan dolaplardan alan Dolapdere⁵⁹ semtinde dolaplardan sulanan bahçeler, çiçek, meyve sebze tarlaları bulunmaktadır. Diğer tarafta ise tarihi kayıtlarda derelerin, bölge halkının bir şikâyet konusu olduğu hatta 19. Yüzyılda derelerin temizlenmesi, ıslahı hatta üzerinin kapatılmasına yönelik kentsel ölçekte altyapı projeleri hazırlandığı görülmektedir. İlk olarak belediye tarafından 1886'da üzeri kapatılmadan derenin iki yanına kanal yapıldığı, daha sonra da Kasımpaşa Deresinin ıslahı için projeler geliştirildiği ve bu kapsamda Mimar Agust Jasmund' imzalı 1893 tarihli proje hazırlanmıştır.⁶⁰ Bu projeler sonucunda Kasımpaşa Deresi'nin kapatılarak bir caddeye dönüştüğü görülmektedir. Nitekim Dinç ve Bölen (2014), İstanbul genelinde dere ve vadilerin Bizans döneminden 1950'li yıllara dek korunduğunu söyler.⁶¹ 1980'lere kadar eski hava fotoğraflarında Cin Deresi'nin görmek mümkünken, ilk olarak 1982 hava fotoğrafında derenin Kasımpaşa Deresi'ne varan güney yöndeki izinin kaybolduğu, 2004'ten sonraki hava fotoğraflarında ise derenin izinin tamamen değiştiği ve bugünkü Hacıahmet Cinderesi Parkı'nın altında kalarak kaybolmuştur (Şekil 2). Derenin adı, sokak isminde kalmıştır.

Bölgenin topoğrafyasına ilişkin bahsedilmesi gereken diğer önemli husus ise eğimli arazi yüzeyleri olması, yerleşim yerleri içerisinde buna özgü kentsel öğeler barındırmasıdır (Şekil 3).

2.2 Tarihsel Süreçte Bölgenin Gelişimi, Veriler Ve Analizler

Tatavla Beyoğlu'nun bir uzantısı olduğu için tarihsel sürecini Beyoğlu'nun tarihiyle koşut olarak ele almak gerekir. Yerleşmelerin arkası, bahçe ve mezarlıklarla doludur. Eski haritalarda güneyde Pera ve Taksim tarafı ile ilişkili olan bir yerleşimin işaretlendiği, gerisinde kuzeye doğru topoğrafyayı betimleyen çizgilerden henüz bir yerleşim olmadığı anlaşılmaktadır. Aya Dimitrios Kilisesi'nin varlığı ile bu veriler ele alındığında Tatavla Bölgesi, kilisenin odağında küçük bir yerleşim olarak düşünülebilir.⁶² Tatavla Bölgesi'nin Pera'nın dış mahallesi olması, İstanbul'daki yeni ulaşım ağları oluşturulurken plan kararları içerisinde alınmasında da etkili olmuştur. Her ne kadar gerçekleştirilemeyen projelerden olsa da Karaköy-Şişli hattından Tatavla'ya bir hat ayrılması planı, bölgenin 19. yüzyılda İstanbul'daki konumunu anlamak için önemlidir. Bölgenin gelişimini ele alırken, çalışma kapsamında mekânsal uzamın girişte belirtildiği gerekçelerle geniş ele alınmasından ötürü, süreci takip etmede yöntem olarak, kentsel boşlukların izlenmesi benimsenmiştir.

2.2.1 1920'li Yıllara Kadar

Bölgenin 18. yüzyıldaki durumuna ilişkin İncicyan yine kiliseden bahseder ve Tatavla'nın Beyoğlu'nun bir rum köyü olduğunu söyler. Yerini de Kasımpaşa Deresi'nin yukarısındaki bir tepenin üzerinde olarak tarifler.⁶³ 19. yüzyıl ortalarına kadar düşük gelirli işçi nüfusuna sahipken ancak 20.yüzyıl ilk çeyreğinde Beyoğlu ile ilişkili olarak zengin ve kalabalık bir dönüşüme ev sahipliği yapmıştır. Farklı amaç ve ölçeklerde hazırlanmış olsa da İstanbul'a ilişkin birçok haritada, bölgenin üzerine 'Tatavla' veya alanın odağında olan Aya Dimitrios Kilisesi ile adının yazılı olduğu görülmektedir. Seçilen haritalar incelendiğinde; Kauffer'in çizimlerinde 18. yüzyıl sonu 19.yüzyıl başında Aya Dimitri Kilisesi'nin bulunduğu tepeliğe hem batı hem de doğu yönden iki yol olduğu ama bunun dışında yerleşime ilişkin bir çizim olmadığı, benzer şekilde kuzey yönde de topoğrafyayı betimleyen çizgiler dışında herhangi bir yerleşim izi olmadığı görülmektedir (Şekil 4). Yerleşimin olduğu alan güney yamaçlarda dağınık düzendedir. Yine alanın eğimli bir alan olduğunu işaret eden şev çizgileri bulunmaktadır. Bir düzlük olarak gösterilmek istenen bu alanın güney yönde aşağı kotlarda Hacı Ahmet Camisi yazılı alanda küçük ama kilise tarafında benzer bir yerleşim düzeni olduğu anlaşılmaktadır. Günümüzdeki





mahallelerle yerleşimi tarif edilirse, 18. yüzyıldaki yerleşim Hacıahmet ve Yenişehir semtlerine denk gelmektedir. Buna göre; diğer semtlerin yerleşme tarihi daha yenidir.

18. yüzyıldaki yerleşimin büyüdüğü, günümüzdeki Eskişehir semti ile kuzey kolda da Feriköy ve Bozkurt semtlerinin oluştuğu görülmektedir (Şekil 5). Bu oluşumun morfolojisinde 19. yüzyıl İstanbul'unda kent dokusunun değişimi ve arkasındaki süreçlerin doğrudan ilişkilidir. Yangınlar, İstanbul'un kentsel dokusunun değişiminde önemli rol oynamış, yangın sonrası yok olan kentsel doku, önceleri eski düzeninde yenilenirken, 1840 lardan sonra 'çağdaşlaşma' hareketi ile yeni bir düzen getirilerek değiştirilmiştir.⁶⁴ Özellikle de İstanbul'un gözde mahallelerine ulaşımı sağlamak için yeni kent planlarına ihtiyaç duyulmuş çeşitli bölgelerinde uygulanmıştır.⁶⁵ Ancak modern planlamanın bu 'yer'den kopuk anlayışı yani "kağıt üzerinde planlanan bu yeni düzen, İstanbul'un topoğrafyasına uygun değildir".⁶⁶ Tarla kuralı olarak da bilinen ızgara düzenin uygulanması, alanda mevcut anıtsal yapılar olduğunda da kolay olmamıştır. Bu eleştiri, Tataravla içinde geçerlidir. Planlama ölçeğindeki yeni düzen mimari ölçekte İstanbul'un geleneksel yapım tekniklerini de değiştiren birçok kararı da beraberinde getirmiştir. Yangınlara sebep olan ahşap yapım tekniği yerine, kagir inşaat yapımı istenmiştir. Ancak ekonomik olarak henüz İstanbul'un bütünü için ahşaptan kagire geçiş kolay olmamıştır. Nitekim teşviki hatta kagir inşaat yapma ısrarı olan nizamnamelerde, düşük gelirli ve kenar mahallelerde kuraldan muaf tutulduğu görülmektedir.⁶⁷ Mimari çevrenin de değişimini oluşturan bu kararlar, Tataravla Bölgesi'nde de kendini göstermiştir.

Şekil 4. Tataravla ve çevresi (sarıyla işaretlenen Aya Dimitrios Kilisesi). Soldan sağa: Kauffer haritası (1786), Moltke Haritası (1837), Mustafa Vasfi Paşa Haritası (1870'ler), Goltz Paşa Haritası (1897), Erkan-ı Harbiye Haritası (1911).

Bölgenin yapısal karakterini belirleyen bir diğer süreç, kentin içme suyu ile ilgili olan ihtiyaçlarıyla ilgilidir. 19. yüzyılda İstanbul'un susuzluk problemi çözmek amacıyla birçok Terkos Su Şirketi'nin Feriköy'de kurduğu kompleks ve alt yapı sistemi bulunmaktadır. 1874'de kurulan İstanbul Su Şirketi'nin kente su vermek amacıyla, Feriköy'e su depoları ve isale hatları kurulması ile yapılması ön görülen su kulelerinden birinin Bomonti'de yapılması Beyoğlu Bölgesi'nin ihtiyacını giderme girişimlerindedir. Bu girişimlerde inşa edilen su depoları, tamir atölyeleri ve lojmandan oluşan kompleks Feriköy'de Yay Meydanı Caddesi'nde konumlanmaktadır. Pervititch Haritasında (Feriköy- Ayazma 9

numaralı pafta) Ok Meydanı Caddesi olarak geçmekte, ayrıca harita üzerinde suyun aktarımındaki sifon hattı görülmektedir. Cumhuriyet Döneminde de Terkos Su Şirketi'nin girişimleri artmış ve yaptıkları etkinlikleri sunan tarihsiz bir albümde bölgede yapılan çalışmalar görülmektedir.⁶⁸ Feriköy'ün alt yapı sisteminde yapılan bu işler, semtte boş alanlar olarak karşımıza çıkmakta, haritalarda Terkos Su Fabrikası ve yakın çevresinin oluşturduğu boşluk fark edilmektedir. Günümüzde Feriköy, Bozkurt, Duatepe, Cumhuriyet Mahallerine denk gelmekte; su alt yapısını günümüz hava fotoğraflarından takip etmek mümkündür.

Semtin sulak karakteri de semtin yapısal karakterinde belirleyici ana faktörlerden biridir. Başta, alanın topoğrafik ve doğal yapısında da ele alındığı gibi semtte bostanlar bahçeler oldukça yoğundur, zaten kentin henüz boş bir bölgesidir. 19. yüzyılın ilk



yarısında Tatavla'nın hemen yanında Kaya Dere ile Dolap Dere arasında kalan ve Simmons isimli bir İngiliz'in bu bölgeyi satın almasıyla zamanla Sinemköy adı ile anılan yerleşme görülür.^{69, 70} Çiçek tarlaları öncesinde herhangi bir yerleşme olmadığını Hristodolos'un Sultan Mahmut zamanında atış talimi yapılan, boş bir alan olmadığı aktarımından öğrenilmektedir.⁷¹ Çiçek ticaretinde ikinci bir adım, 1870'lerde de Sabuncakış'ın günümüzde Hacıahmet semti içerisinde kalan bir alanda çiçek bahçeleri kurulmasıyla gerçekleşir (Şekil 8).

19. yüzyıl ortalarında Tatavla'nın yerleşiminde iki önemli anıtsal yapının inşası dikkate alınmalıdır. Bunlardan biri Aya Dimitrios'un batı yamaçlarında 1854-58 yılları arasında inşa edilen Ayios Athanasios Kilise ve Şapeli, diğeri ise Tatavla'nın doğu yönde eteklerinde 1877-93 yıllarında inşa edilmiş Evangelistria Rum Ortodoks Kilisesi ve Ayazması'dır. Ayrıca bu döneme ilişkin altı çizilmesi gereken bir unsur da Bağımsız Yunan Krallığı'nın Kurulması (1830) ile Helenizm yayma politikaları ve bu kapsam Tatavla da birçok okulun kurulmasıdır. Doğrudan alanı etkileyen bir gelişme de 1870 Pera yangını sonrası Tatavla ve Pangaltı semtlerinin yangında evlerini kaybeden gayrimüslümler için yeni konut alanı olmasıdır.⁷²

Şekil 5. Soldan sağa: 1918 Necip Bey Haritaları, Plan de général de Constantinople 1922, İstanbul'un keşif olarak meskûn olan kısmı [Rehber], 1934.

Bu dönemde Tatavla'yı özel kılan unsurlardan biri de doku içerisinde Tatavla sakininin sosyo-kültürel yapısıyla ilişkili tanımlı kentsel boşluklar olmasıdır. Tatavla, ağılıkla bir Rum yerleşimi olarak kayıtlarda karşımıza çıkmaktadır. 19. yüzyılın ikinci yarısından itibaren Ermeni, Yahudi ve Levantenler görülür.⁷³ Bu sosyo-kültürel dokunun mekân pratikleri doğal olarak buraya özgü pratikleri de beraberinde getirmiştir. Örneğin Baklahorani Panayırı, Paskalya öncesinde düzenlenen İstanbul'da belirli bir rota üzerinden gelinen ve Akarca Yokuşu'ndan -günümüzdeki ismiyle Akağalar Caddesi'nden- Aya Dimitri Kilisesi önüne gelinerek toplanılan kalabalık bir eğlence kültürü olarak Tatavla'ya özgüdür.⁷⁴ Cumhuriyet Dönemi'nde alınan politik kararlardan doğrudan etkilenmiş; 1941'de ilk olarak açık alanda yapılması kaldırılarak, 1942'de ise tamamen yasaklanmıştır. 21. yüzyılda çeşitli girişimlerle beş yüz senelik geçmişin tekrar hatırlanması sağlanması istenirse de panayırın geçtiği yollar özellikle de kilise önündeki meydanın kaybolması hafızanın geri getirilmesini zorlaştırmaktadır. 19. yüzyılda Yunanistan'ın bağımsızlığı ile beraber Helen kültürünü yayma amacıyla, Tatavla Bölgesi'nde birçok eğitim kurumu inşa edilmiştir. Tanzimat Fermanı ile beraber de azınlıklar için verilen imtiyazlarla bu etkinlikler hız kazandığı görülmektedir. 1896 yılında kurulan Tatavla "İraklis" Jimnastik Cemiyeti⁷⁵ bölgedeki değişen sosyo-kültürel yapıya ilişkin önemli bir yansımadır. Her ne kadar etkinlikleri azalmış olsa da özellikle spor ve jimnastik alanındaki açık alanda yapılan çalışmalarıyla uzun yıllar kent hafızasında kalmışlardır. Bu kentsel boşlukların kayboluşu 60'lardan sonra gerçekleşecektir. Ancak 19. yüzyılda Hristodulu, Tatavlanın büyüklüğüne dair 3000 civarında ev olduğundan ve 20000 civarı nüfus olduğundan bahseder.⁷⁶

19. yüzyıl sonu 20. Yüzyıl başında Tatavla'da aynı dinamiklerle büyüme gerçekleşirken, bölgenin kuzey ucunda hem Beyoğlu Pera etkisinin Nişantası, Halaskargazi uzanmasıyla, Tatavla Bölgesi'nin kuzeybatı çeperleri etkilenmiş; kuzey uçta ise Bomonti çevresinde endüstriyel faaliyet alanı olarak seçilmesiyle bu yönden yeni bir oluşum ortaya çıkmıştır. Bomonti Bira Fabrikası'nın kurulması ile yakın çevresinde bir taraftan bostan, bağ, bahçe alanları görülürken diğer taraftan gecekondular yerleşimleri oluşmuştur. Alana erişim konusunda Şişli Tramvay Hattı'nın Tatavla'ya uzatılması (1911) da bu oluşumun önemli bir etken unsurlarından biridir. Özetle, 16. Yüzyılın ortalarında başlayan yerleşme izlerinin, esasen 18. Yüzyıl sonları ile 19. Yüzyılda artan biçimde gelişerek, semtin morfolojik karakterinin oluşturduğu görülürken, takip eden dönemlerde izlerin takip edilebileceği odakların şunlar olduğu görülmektedir:

- o Aya Dimitri Kilisesi etrafı (16. Yüzyıl)
- o Ayios Athanasios Kilisesi (1854-58)
- o Terkos Suyu (1874) ve çevresi
- o Evangelistrias Kilisesi etrafı (1877-93)

- o Dolapdere aksında yerleşmeler (1870 Pera yangını sonrası)
- o Bomonti Bira Fabrikası (1890) ile semtin kuzeyindeki yerleşimler
- o Sinemköy çeperleri ve Sabuncakıs Bahçeleri (1870ler)
- o Tramvay bağlantısı ve Kurtuluş Caddesi (1911)

2.2.2 20. Yüzyıldan Günümüze

Tatavla Bölgesi'nin günümüzdeki morfolojisinin temelleri, İstanbul'daki diğer semtlerde olduğu gibi 19. yüzyılın kentleşme politikaları ve düzenlemeleri ile atılmıştır. Bu yüzyıldaki değişimin kırılma noktaları İstanbul'un kentsel değişim kronolojisine koşt olarak tanımlanmıştır. Türkiye'nin modernleşme ve kentleşme süreçlerinin mekânsal-toplumsal izdüşümleri genel hatlarıyla belli dönemlerde ele alınmaktadır. Buna göre, 19. yüzyılda Tanzimat ile başlayan ve Cumhuriyet'in ilk yıllarını kapsayan dönem, 1950'lere kadar süren yapılanma süreci, 1950-1980 arası ikinci dünya savaşı sonrası ekonomik büyüme politikasının yaygınlaştırıldığı ve sanayileşmenin yaşandığı dönem, 1980'lerden itibaren kapitalizm ve küreselleşmenin etkisi, 2000lerden günümüze olan dönemler belirleyici etkiye sahiptir.⁷⁷

Tatavla/Kurtuluş semti de büyük oranda bu süreçlere paralel değişimler gösterir. İlk önemli kırılma, 1929 yılında gerçekleşen yangına bağlı semtin ismindeki değişim (Tatavla bundan sonra Kurtuluş olacaktır) ve ardından modern planlama yaklaşımı ile alandaki mekânsal dönüşümün gerçekleşmesidir (Şekil 6). 20. yüzyıl ortasına doğru kentin nüfusu artmış, ama bu artış göç kaynaklı olarak gerçekleşmiştir. Bu göç hareketleriyle, Tatavla ya da yeni ismiyle Kurtuluş semtinde de hem etnik hem de sosyo-kültürel yapısı değişime uğramıştır. Ardından gelen büyük başka bir dönüşüm 1960larda gözlenmektedir. Kentleşme hızının arttığı, kentteki boşlukların dolduğu bu dönemde semtte de büyük oranda yapılaşmalar, gecekondu alanlarının ortaya çıkması görülür. 1980li yıllar, çevreyolu bağlantıları ile semtin kent merkezinde olan konumun 'keşfedildiği' ve bağlandığı yıllardır. 2000lerden günümüze, semt, küresel kent vizyonuna uygun dönüşümlere sahne olurken, tarihi dokusundan halen izler barındıran da bir gerilimle günümüze uzanmaktadır.

2.2.3 1920-1950 Yılları Arası: Tatavla'dan Kurtuluş'a

Mekân üretim süreçlerini, toplumsal gelişmelerin bir yansıması olarak ele aldığımızda ve semtin mekânsal örüntüsünü kuran unsurlara odaklandığımızda, Tatavla Bölgesinin mekânsal karakterinin, büyük ölçüde 19. Yüzyıldaki tanımlamalara göre kurgulandığı görülmektedir. Mekân üzerinde etkili olan faktörlerden biri olarak bölgenin nüfus hareketliliği dikkat çekmektedir. Tatavla'daki yabancı nüfusun I. Dünya Savaşı sonrasında alınan Mübadele gibi kararların sonrasında 1920'lerde büyük düşüş olduğu görülmektedir. Bölgenin kimliğine ilişkin bir diğer değişim de 1927'deki kanunla⁷⁸ İstanbul'daki tüm sokak, cadde ve meydanlara Türkçe kökenli yeni isimler verilmesi ve

özgün Rumca kökenli isimlerin değişmesi olmuştur. Ancak semtin adının değişmesi, bu kanunla değil, 1929 yılında meydana gelen yangın sonrası alınan bir kararla olmuştur. Bu tarihten sonraki tüm yayınlarda, haritalarda bölgeye Tatavla değil Kurtuluş yazılmıştır.⁷⁹ Her ne kadar 1930'larda Yunanistan ile Türkiye arasında yapılan anlaşmalarla dostluk köprüleri kurulmaya çalışılsa da 1950'li yıllarda ve sonrasında hem yerel hem de uluslararası düzeyde alınan kararlarla Rumlar başta olmak üzere azınlık gruplarının göçleri hızlanmıştır.

Mekânsal değerlendirmede, bu dönemde, 2.Dünya Savaşına kadar devam eden Baklahorani Panayırının devam ettiği, ancak 1941'de karnavalın açık havada yapılması yasağının ardından 1942'de tamamen kaldırıldığı görülür.⁸⁰ 1911'de tramvayın gelmesi ile kente bağlanan semtte, özellikle Kurtuluş Caddesi üzerinde boşlukların yavaşça dolmaya başladığı görülürken, yangının ardından da yine Aya Dimitrios Kilisesi etrafında yeni yapılaşmalar dikkat çekmektedir. Özetle bu dönemde morfolojik yapıda değişimlerin izlenebileceği odakların şunlar olduğu görülmektedir:

- o Kurtuluş Caddesi aksı,
- o Aya Dimitrios Kilisesi etrafı.

A. Sınırlar ve Topoğrafya ile Yapı Adası ve Sokak-Bina İlişkileri

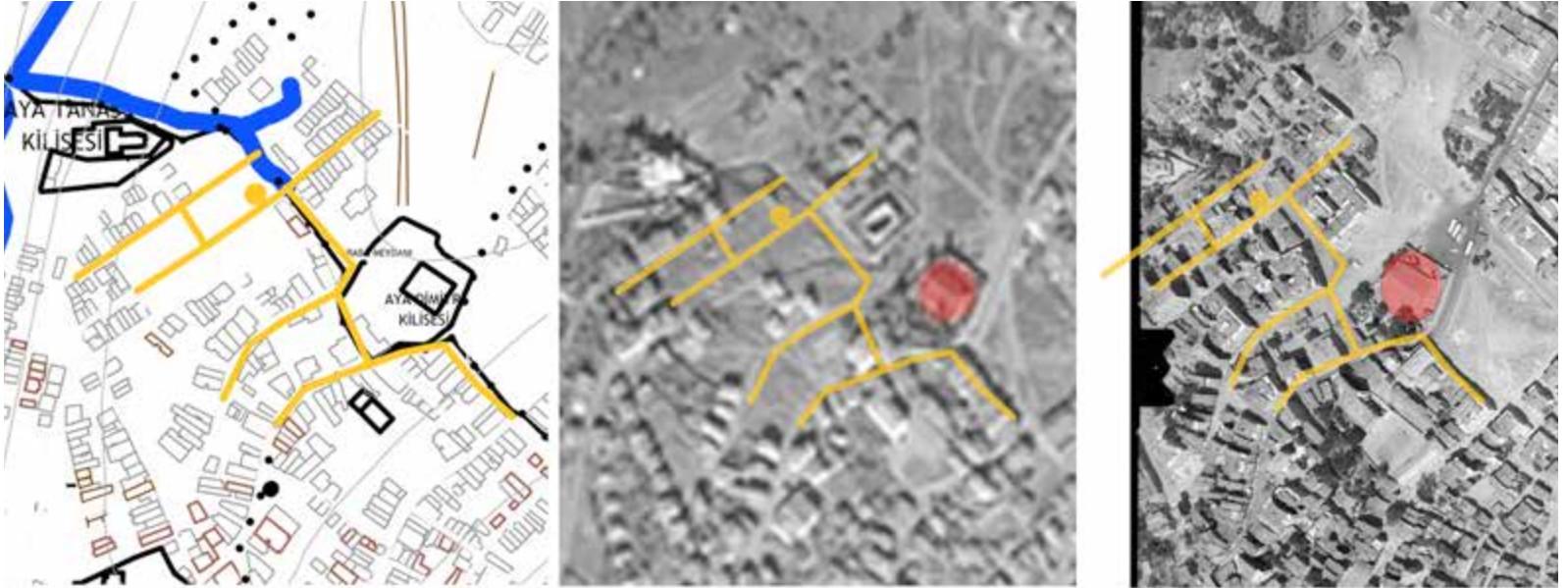
2.2.4 1950- 1980 Yılları Arası

1950'ler, sosyo-ekonomik olarak sadece İstanbul'u değil tüm Türkiye için önemli bir kırılma noktasıdır. Ülkemizde sanayileşmenin, ulusal pazarın giderek büyüdüğü bu süreçte bu dinamizm kent yerleşmelerine de doğrudan yansımıştır. 1960-1980 arası dönemde devletin ekonomi-politiği karma ekonomiye geçişi getirirken, küresel ekonominin gerektirdiği yeni kurumları oluşturulmaya çalışılmıştır. Tarımsal kesimin sınırlı ürettiği bir yapıdan, ulusal ya da uluslararası pazarlar için uzmanlaşmış üretim yapan bir yapıya ulaşılmıştır. Artan iş olanakları nedeniyle büyük şehirlere göç başlamıştır. Bu nüfus hareketliliğine bağlı olarak ve büyük kentlerde yeterince konut stoku olmaması nedeniyle, kent çeperlerinde gecekondu yapılaşmaları başlamıştır.⁸¹ Bununla beraber kent toprağının değerlendirilmesi ve artan nüfus ve talep ile birlikte ve inşaat sektörünün bir alan olarak kendine yer edinmesiyle imar sürecinde 'apartmanlar' ortaya çıkmıştır.⁸² 1965'de Kat Mülkiyeti Kanunu (1965) ise, kentsel mekândaki morfolojik dönüşümde önemli bir kırılma noktası oluşturmaktadır.

Bu ekseninde bölgenin en eski sanayi bölgesi olan Bomonti tarafındaki üretim etkinlikleri 1960'lara doğru Mecidiyeköy, Şişli Bölgesi'nde çeşitlenmiş ve yeni bir merkez bölgesi oluşmuştur. Ancak bu yansımanın, her yerde planlı bir şekilde olmadığı görülmektedir. Yapılan analizlere göre özellikle bir yandan çok katlı bir yapılaşma karakteri ortaya çıkarken, diğer taraftan özellikle bölgenin güney batı yönünde gecekondu alanları kurulmuştur. 5-6 Eylül 1955 olayları, Kıbrıs sorunu ve sonunda anlaşmanın 1964'de

yürürlükten kaldırılması ile İstanbul genelinde Rum halkının göç etmesi, Tatavla Bölgesi'nde de etkin şekilde hissedilmiştir. Bu süreçte, diğer azınlık gruplarının da hem yerel hem de uluslararası düzeyde alınan kararlar göçleri hızlandırmıştır.

Bu dönemde, kentin altyapısındaki ulaşım bağlantıları kuvvetlenmiş, Karaköy-Pera tünel bağlantısı (1961-70), toplu taşıma ulaşım ağının genişlemesi gibi faktörler de semtin gelişimini tetiklemiştir. Bu dinamiklerin Tatavla bölgesindeki yansımaları, alandaki boşlukların dolmaya devam etmesi, gecekondu mahallesi olarak Paşa Mahallesi ile Yayla Mahallesi'nin ortaya çıkması (Aya Lefter Yunan Ortodoks Mezarlığı'nın batı kanadındaki alan) ortaya çıkmasıdır. 1920'lerdeki bağlar, yapı bloklarına dönüşerek,



patikalar genişleyip sokaklara dönüşerek şeklini almıştır. Bu yönüyle topoğrafya ile uygun olabilecek bir yerleşim düzeni vardır. Semt bu dönemde, İstiklal Mahallesi batı sınırında gözlenen yeni yapılaşmalar haricinde, organik yerleşim karakterini sürdürmektedir. 17. yüzyıla tarihlenen Hacı Hüseyin Camii ve çevresinde, 1960lardaki kurgunun sürdürüldüğü görülürken, bugün alanda çeşitli yıkımlar olduğu gözlenmiştir. Sabuncakıs bahçelerinin hala mevcut olduğu ancak yer yer bazı yapılarla dolmaya başladığı görülmektedir. Küçük Piyale Paşa Mahallesi'nin sınırlarını koruduğu, çevre mahallerle arasındaki yeşil alanların mevcut olduğu görülmektedir. Özetle bu dönemde morfolojik yapıda değişimlerin izlenebileceği odakların şunlar olduğu görülmektedir:

- o Paşa Mahallesi sınırları ve İncirli dere caddesi arayüzündeki değişimler (Bomonti),
- o Sabuncakıs bahçelerinin olduğu Dolapdere arayüzü,
- o Tatavla (Kurtuluş) Caddesi aksındaki boşlukların dolmaya devam etmesi,
- o Yayla Mahallesi'nde yerleşimin oluşması (1950-60 arasında).

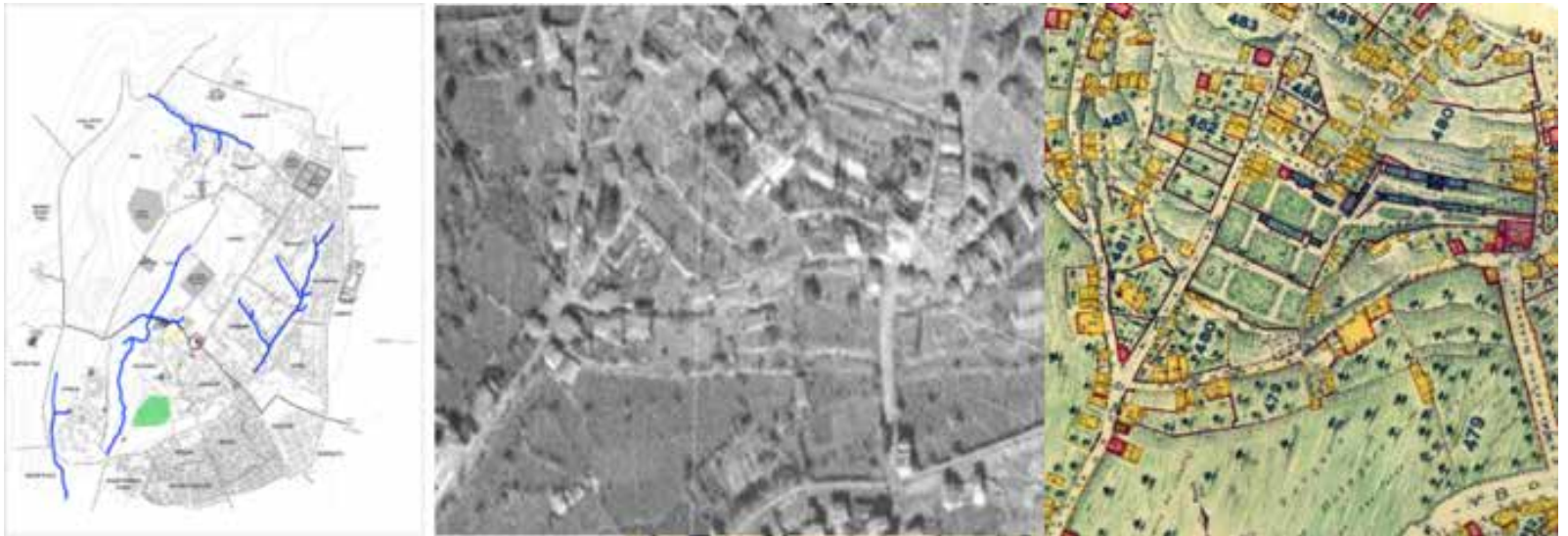
Şekil 6. Kurtuluş Caddesi ve Aya Dimitrios Kilisesi etrafındaki ada-parcel ilişkilerinin değişimi, sarı ile işaretlenen 1929 Yangınından etkilenen sokaklarda boşlukların dolmaya başlaması ve 1960'larda görülen Panayır alanı. Soldan sağa: Alana ait hava fotoğrafları (HGM) ve tarihi haritaların (Pervititch) üst üste çakıştırılması ile üretilen çizim, 1946 hava fotoğrafı (HGM), 1966 hava fotoğrafı (HGM).

A. Sınırlar ve Topoğrafya



Şekil 7. 1950-1960 karşılaştırmalı semtin genel morfolojik karakteri. Soldan sağa: Hava fotoğrafı (HGM), çakiştirilerek üretilen çizim (1950ler), çakiştirilerek üretilen çizim (1960lar). Geçen sürede, boşlukların dolduđu görölmektedir.

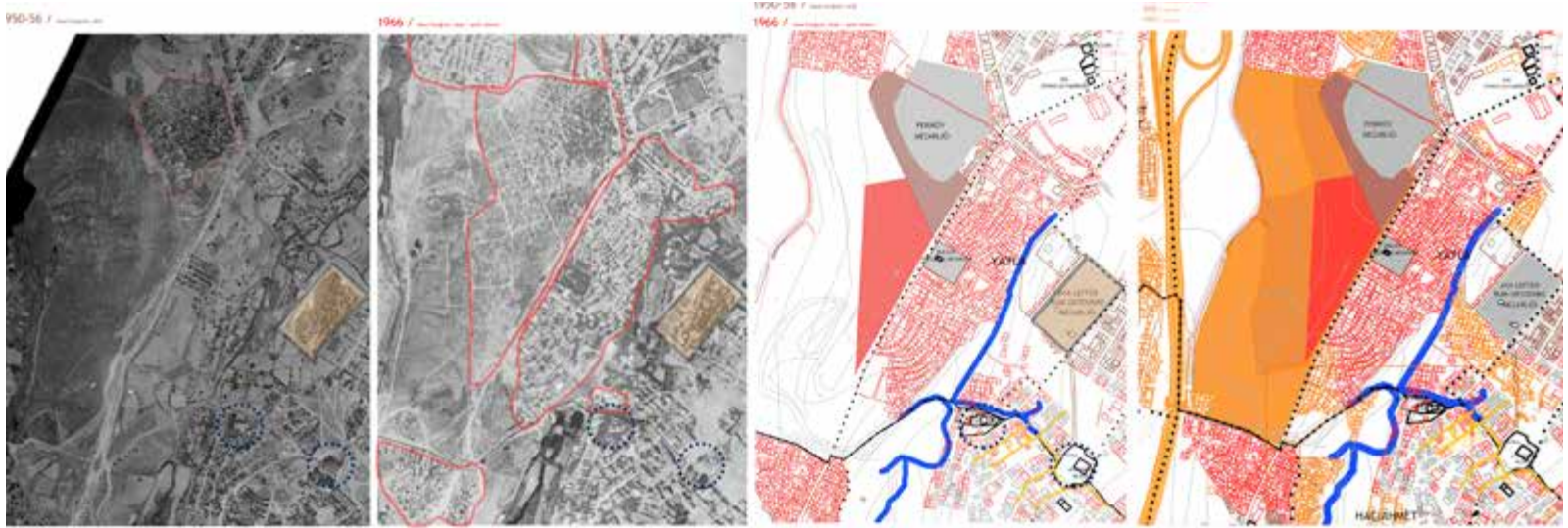
B. Yapı Adası ve Sokak- Bina İlişkileri



Şekil 8. Sabuncakis Bahçelerinde yapılaşmaların başlanması. Soldan sağa: çakiştirilerek üretilen çizimde bahçelerin yeri (yeşil), 1950 hava fotoğrafı (HGM), 1925 Pervititch haritası.



Şekil 9. 1922 ve 1950ler arasında Tatavla Caddesi üzerindeki yapılaşmaların durumu. Soldan sağa: 1944 Hava Fotoğrafı, çakıştırılarak üretilen çizimler 1920ler ve 1950ler



Şekil 10. 1950-1982 arasındaki gelişimde Yayla Mahallesi'nin oluşumu. Soldan sağa: 1956 Hava fotoğrafı (HGM), 1966 hava fotoğrafı (HGM), kırmızı renk ile 60'lardaki, turuncu renkle 80'lere kadarki dolmalar.



Şekil 11. Paşa Mahallesi oluşumu. Soldan sağa: 1920-1980 arasındaki gelişimi anlatan çakıştırılarak üretilen çizim, 1946 hava fotoğrafı (HGM), 1966 hava fotoğrafından üretim (HGM).

2.2.5 1980-2000 arası

1980'ler dış dünya ile etkileşimin her anlamda kuvvetlenmeye başladığı yıllardır. Bu dönemle birlikte ülkede kültürel, siyasi, ekonomik değişimler hız kazanmış, küreselleşmenin ilk etkileri başlamıştır. Bu sürecin Türkiye'deki yansımalarını Tekeli (2016), bir takım kavram çiftleri üzerinden ele alır: sanayi toplumundan bilgi toplumuna geçiş, fordist üretim biçiminden esnek üretim biçimine geçiş, ulus devletler dünyasından küreselleşmiş dünyaya ve modernist zihniyetler dünyasından postmodern zihniyetler dünyasına geçiş.⁸³ Ataöv ve Osmay (2007), 1980-2000 yıllarında, büyük kentlerin dışa açık liberal ekonomiden ve küreselleşmeden etkilendiğini vurgular.⁸⁴

Bu anlamda özellikle ulaşım karar ve politikaları, kentsel dokuda belirgin bir dil değişimine yol açmıştır. Örneğin, 1973'de açılan 15 Temmuz Şehitler Köprüsü, Kurtuluş bölgesini kentin odağına yerleştirirken, çeşitli çevre yolları ile çevrilen alanda, derelerin, vadilerin ve doğal oluşumların pek çoğunun yapılaşmaya dönüşmesini tetiklemiştir. Benzer biçimde 1982'de Dolapdere Caddesi'nin açılması ile bağ- bahçe karakterindeki morfolojik yapıyı temsil eden patika niteliğindeki yollar, derenin yol olmasıyla eğrisel bir sınıra dönüşmüştür. Daha yakın bir tarihte, 1987'de Tarlabası Bulvarı'nın açılması ile de Beyoğlu bölgesi ile olan bağlantıların niteliği değişmiş, boşluklar dolmaya devam etmiş, bu bağlantılar üzerindeki yapıların parsel karakteri de değişmiştir.

Bunların alandaki somut yansımaları, semtin batısındaki Piyale Paşa bölgesiyle net bir ayırım oluşması, Hacıahmet Mahallesi'nde Cin Deresi'nin batı tarafında yapılaşmalar ve Aya Lefter Rum Mezarlığı'nın batı sınırındaki boşluğa yeni yapı tiplerinin eklenmesi olarak gözlenmektedir. 1982-2006 arasında, Cin Deresi yataklarının güneyindeki belirsiz boşluğa bir yol bağlantısı açılarak Hacıahmet Cindersi Parkı haline dönüştürüldüğü görülmektedir. Ayrıca Feriköy Mezarlık sınırlarının büyüdüğü görülmektedir. Bu iki

durum, kentin bu denli yapı yoğunluğu içeren bölgesinde kentsel boşlukların artması nedeniyle olumlu mekânsal değişimlerdir. Özetle bu dönemde morfolojik yapıda değişimlerin izlenebileceği odakların şunlar olduğu görülmektedir:

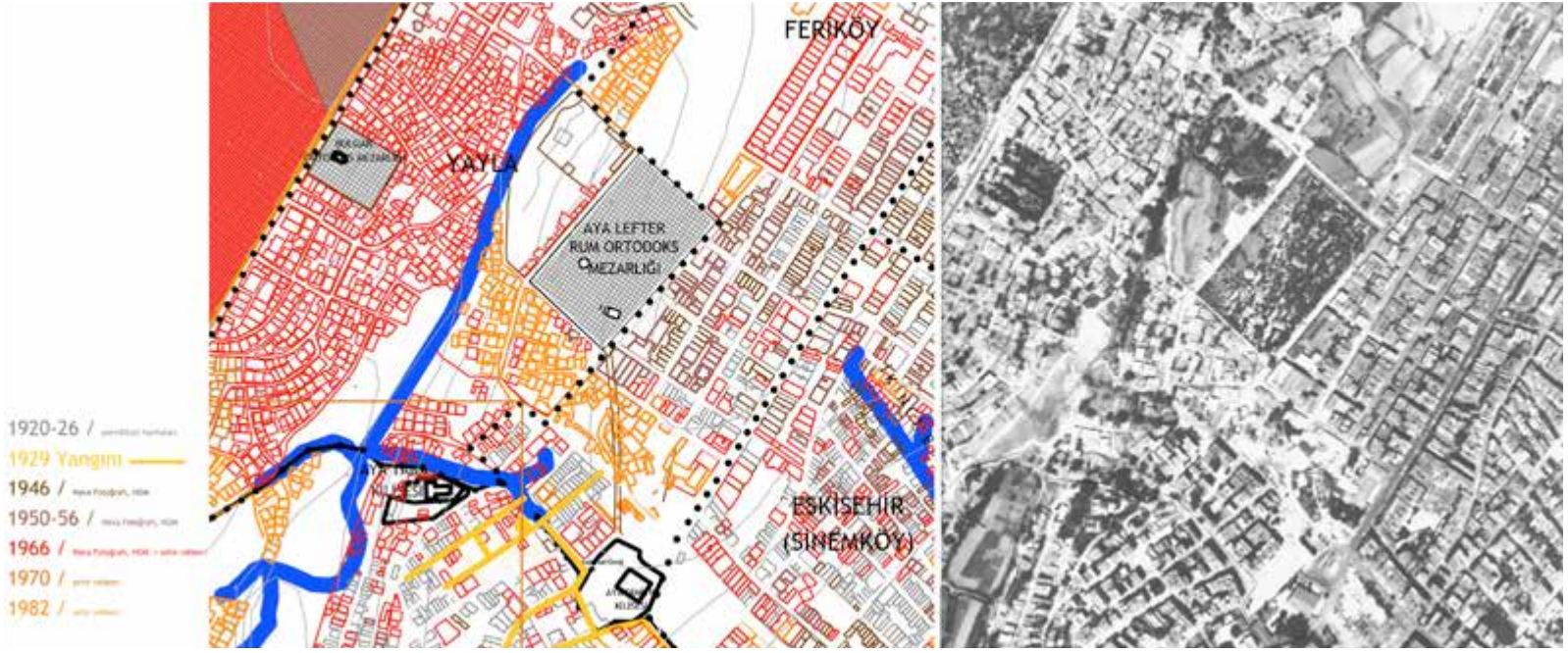
- o Piyale Paşa Bulvarı (eski Fişekhane Dere alanı) sınırları,
- o Hacı Ahmet Mahallesi'nin batı tarafı,
- o Feriköy Mezarlık sınırları
- o Aya Lefter Rum Mezarlığı'nın batı tarafı,
- o Hacıahmet Cindersesi Parkı etrafı.

A. Sınırlar ve Topoğrafya



Şekil 12. 1960-1980ler karşılaştırmalı semtin genel morfolojik karakteri. Soldan sağa: Hava fotoğrafı (HGM), çakıştırılarak üretilen çizimler.

B. Yapı Adası ve Sokak- Bina İlişkileri



2.2.6 2000'lerden Günümüze

Diñçer'e göre 2000lerde, devletin merkezîyetçi rolü giderek azalmış, buna rağmen planlama süreçlerinde etkin yerel yönetimlerin ve diğer aktörlerin rolü kuvvetlenmiş,⁸⁵ gayrimenkul sektörü ile iş birlikleri dikkat çeker hale gelmiştir.⁸⁶ Öte yandan kentsel dönüşüm politikaları kent mekânında önemli etkiler yaratmıştır. Nitekim Ataöv ve Osmay, 2000'lerden bugüne uzanan süreçte yerel yönetimin özel sektörle iş birliğinin hız kazandığını ve ilk defa 'dönüşüm'ün strateji olarak tanımlandığı söyler.⁸⁷

Kentin altyapısında devam eden gelişmeler de alanı etkilemeye devam eder. Örneğin 2010'da açılan Bomonti-Dolmabahçe Tüneli, Piyale Paşa tarafındaki çeperde değişikliğe sebep olurken, 2000li yıllarda açılan İncirliçide Caddesi belirgin bir bulvar haline gelerek Bomonti ile (Cumhuriyet Mahallesi) Paşa Mahallelerini koparmıştır. İlginç olan, Halit Rifat Paşa Mahallesi ile Bomonti arasında kalan dokunun bu gelişmelerle 2000li yıllarda tamamen yeni bir dokuda dönüşürken, Paşa Mahallesinde bütüncül bir değişimin gözlenmemesidir (Buradaki değişim 2015 yıllarını bekleyecektir). Bölgeye Paşa Mahallesi gibi komşu olan Duatepe Mahallesi'nde hem en eski doku hem de boş parseller halen gözlenmektedir. Burada büyük değişim gözlenmemesinin bir nedeni, alanda 1920'lerde yapılan Terkos Suyu ile alakalı su kanallarının olması olabilir.

Bomonti bölgesinde 2010 yıllarında yeni yapı tiplerinin eklenmesi (rezidanslar ve oteller), ile kentin silüetini etkileyecek denli bir dönüşüm olmuştur. Bu türden yüksek katlı

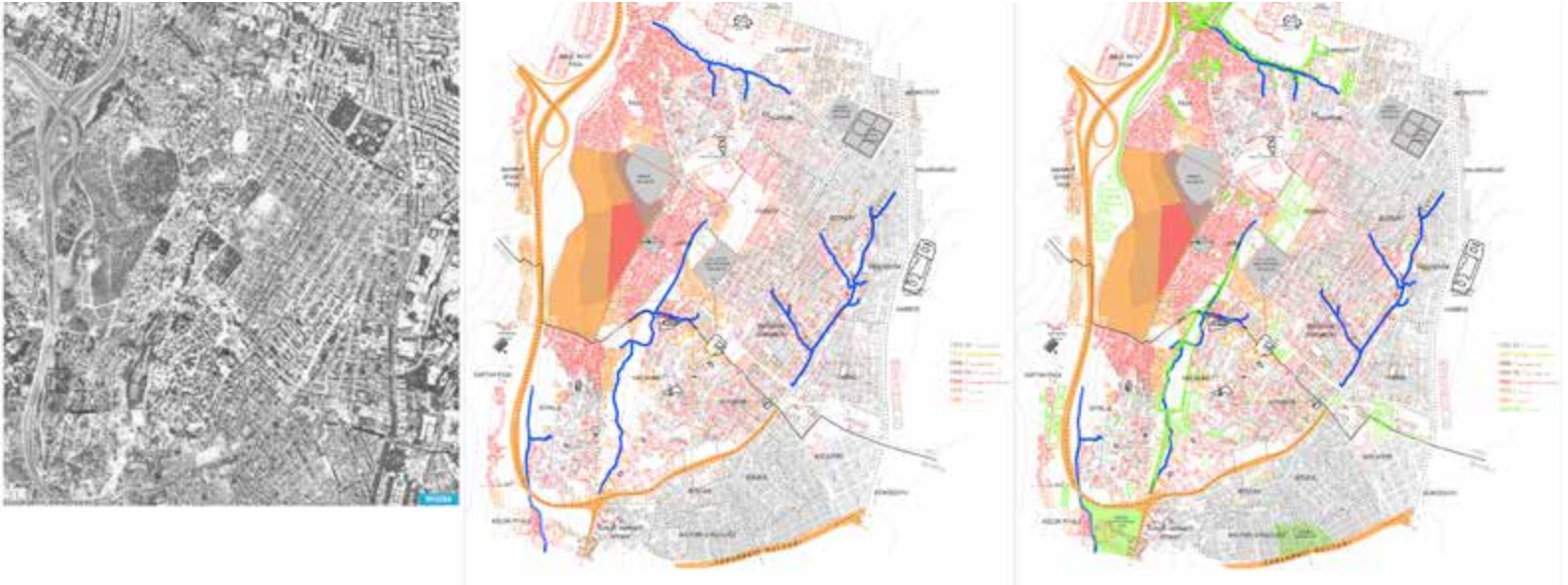
Şekil 13. Aya Lefter Rum Mezarlığı'nın batı ve güney çeperlerinde boşlukların dolması. Soldan sağa: 1920-2021 arasındaki gelişimi anlatan çakıştırılarak üretilen çizim, 1982 hava fotoğrafı (İBB Şehir Rehberi).

yapıların Mediciyeköy, Şişli ve Beyoğlu bölgesindeki örnekleri ile bölgenin yeni kentsel dili oluşmuştur. Şevkin ve Gül (2017), 2000 sonrasında Üsküdar'dan gözlenen Avrupa Yakası silüetine eklenen 46 yüksek yapıdan 29'unun 2011 sonrasına tarihlendiğini belirtir.⁸⁸ Bunların pek çoğu Bomonti- Şişli bölgesinden yükselmektedir.

Özetle bu dönemde morfolojik yapıda değişimlerin izlenebileceği odakların şunlar olduğu görülmektedir:

- o Hacıahmet Mahallesi'nde Cin Deresi'nin batı tarafında yapılaşmalar,
- o Irmak Caddesi/Kurtuluş Deresi Caddesi/ Dolapdere Caddesi üzerindeki Evangelistria Kilisesi etrafındaki gelişmeler (Arter, İstanbul Bilgi Üniversitesi Dolapdere Kampüsü ve Elmadağ tarafından gelen yapısal-işlevsel baskı -Acıbadem Hastanesi),
- o İncirli Caddesi ve Bomonti bölgesi,
- o Paşa Mahallesi çevresindeki değişimler,
- o İstiklal Mahallesi'nin Piyale Paşa Bulvarı sınırları.

A. Sınırlar ve Topoğrafya



Bu dönemdeki yapılaşmalar, bölgenin silüeti üzerinde de etkili olan ölçekte değişimlerdir. Değişen mekân üretim pratiklerinin kendi mimari dili, semtin var olagelen imgesel diline dahil olmuştur.

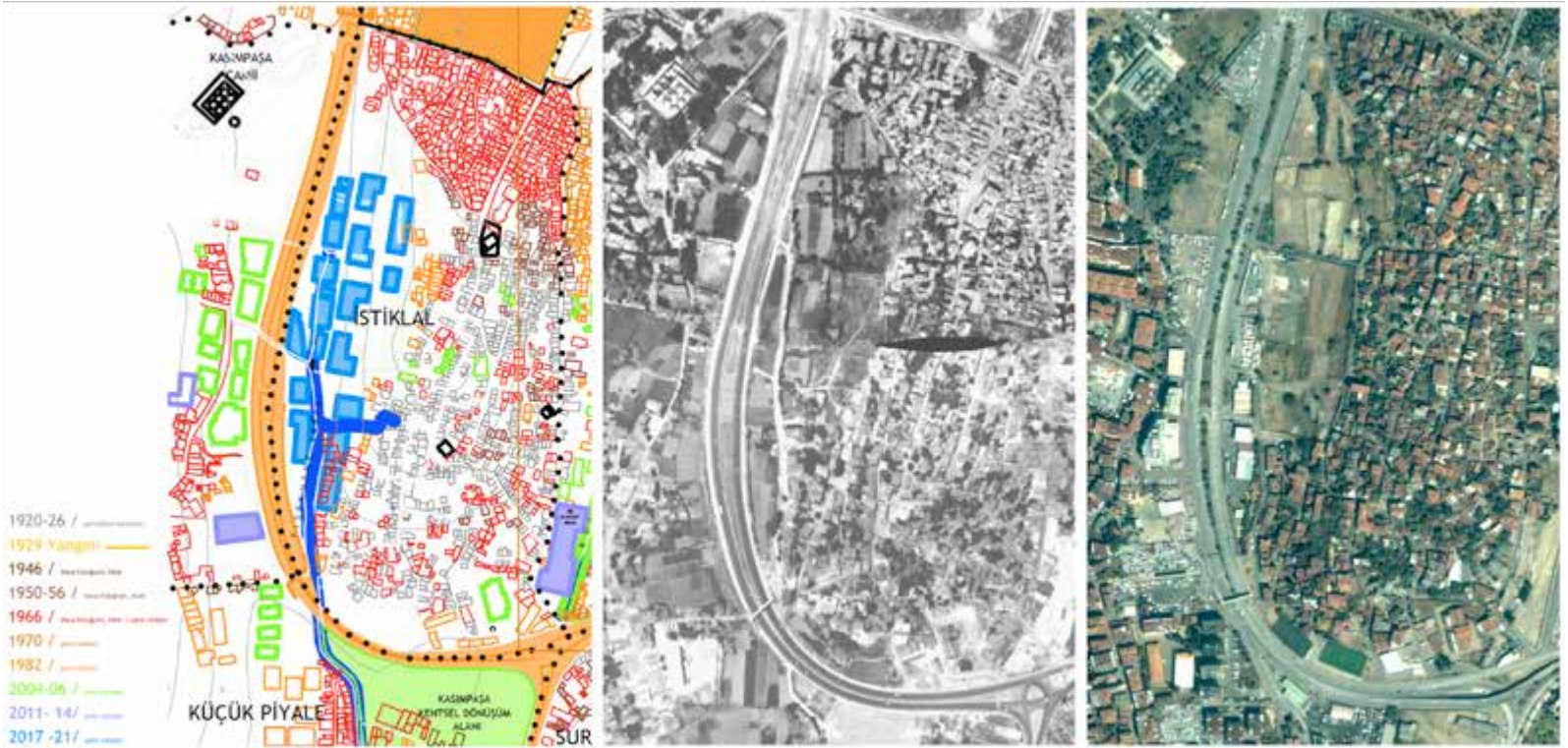
Şekil 14. 1980-2000ler karşılaştırmalı semtin genel morfolojik karakteri. Soldan sağa: Hava fotoğrafı (HGM), çakıştırılarak üretilen çizimler.



Şekil 15. Semtin kuzeyinde Bomonti çeperlerinden gelen yeni mekânsal etkileri anlatan görseller. Özellikle çevre yolu bağlantılarının arttığı ve bu bağlantı sınırlarında yapılaşmaların arttığı, (Paşa Mahallesi batı sınırları) ve ölçeklerinin değiştiği görülmektedir. Soldan sağa: Çakıştırılarak üretilen çizim, 2004-06 alınan hava fotoğrafı (İBB Şehir Rehberi), 2017-2021 arası hava fotoğrafı ve sokak panoramaları (İBB Şehir Rehberi).



Şekil 16. Irmak Caddesi/Kurtuluş Deresi Caddesi/ Dolapdere Caddesi sınırlarındaki değişim. 2006 hava fotoğrafı. Soldan sağa: Çakıştırılarak üretilen çizim, 2022 hava fotoğrafı (Google Earth)



Şekil 17. Piyale Paşa Bulvarı sınırlarındaki değişim (Hacıhüsrev ve İstiklal Mahalleleri). Soldan sağa: Çakıştırılarak üretilen çizim, 1982 hava fotoğrafı (İBB Şehir Rehberi), 2006 hava fotoğrafı (İBB Şehir Rehberi).

B. Yapı Adası ve Sokak- Bina İlişkileri

Bu döneme ait kritik ara yüzler özellikle Dolapdere Caddesi üzerinde güneye doğru inildikçe belirginleşmektedir. Sabuncakis bahçelerinin yerini alan İstanbul Bilgi Üniversitesi, Arter gibi yapıların, bugün cadde üzerinde yeni bir mekân kodu oluşturduğu gözlenmektedir.

2.3 BULGULAR ve YORUMLAR

Yapılan bu çalışmalar sonucunda semtin geneli için, Sınırlar, Topoğrafya ve Doğal Çevre ile Yapılı Çevreye ilişkin değerlendirmeler aşağıda özetlenmiştir:

2.3.1 Sınırlar, Topoğrafya ve Doğal Çevre

o Dereler: Semtteki derelerin neredeyse tamamı (Fişekhane Deresi, Kasımpaşa Deresi, Cin Deresi, İkinci Birecik Deresi, İncirli Dere, Dolapdere, Kaya Dere) bugün kent yaşamına ve doğal döngüye hizmet edemeyecek biçimde yok olmuş durumda olup, üzerinin kapatıldığı (karayolu ile) veya kanal içinde bırakıldığı görülmektedir. Bir dönem, kentin doğal karakteri olan ve kentin gelişme yönünde etkili olan bu

oluşumlar, bugün kentteki ulaşım kasları haline gelmiştir; doğal sınırlar, yapı sınırlarına dönüşmüştür.

o Bostanlar, bahçeler, mezarlıklar: Semtin tarihinde önemli yer tutan, sözlü aktarımlarda da oldukça yer tutan bostan ve bahçelerde (Hacıahmet Mahallesi'nin batı sınırları ve güneydoğu sınırları (Sabuncakis Bahçeleri), İstiklal Mahallesi'nin kuzeyi, Paşa Mahallesi) özellikle 1950-60 arasında yapılaşmalar başlamakta ve günümüze dek hemen her 'boşluk' dolmaya devam etmektedir (Şekil 18). Aya



Dimitrios Kilisesi etrafındaki karnaval alanı olarak geçen meydan ise 1980lerde ve 2000li yılların başında dolmuştur. Semtin genelinde farklı olan tek durum Feriköy Mezarlığı'nın giderek büyümesidir.

2.3.2 Yapılı Çevre

Kentsel mekânda, bir bölümü küresel dinamiklerin getirdiği kültürel, ekonomik veya tüketim kalıpları ile şekillenen süreçleri sergilerken, diğer bir bölümü tarihi dokuyu sürdürmekte veya bir dönemin gecekondular alanlarının halen kentte mekân tutan izler olduğu görülmektedir. Bu durum, Kurtuluş'ta da halen izlenmektedir. Özellikle Bomonti, Dolapdere Caddesi ve Piyale Paşa Bulvarı güzergahlarındaki morfolojik ve

Şekil 18. Sabuncakis Bahçelerinin karşılaştırmalı durumu. Soldan sağa: 1922 Pervitich haritası, 2022 hava fotoğrafı (Google Earth)

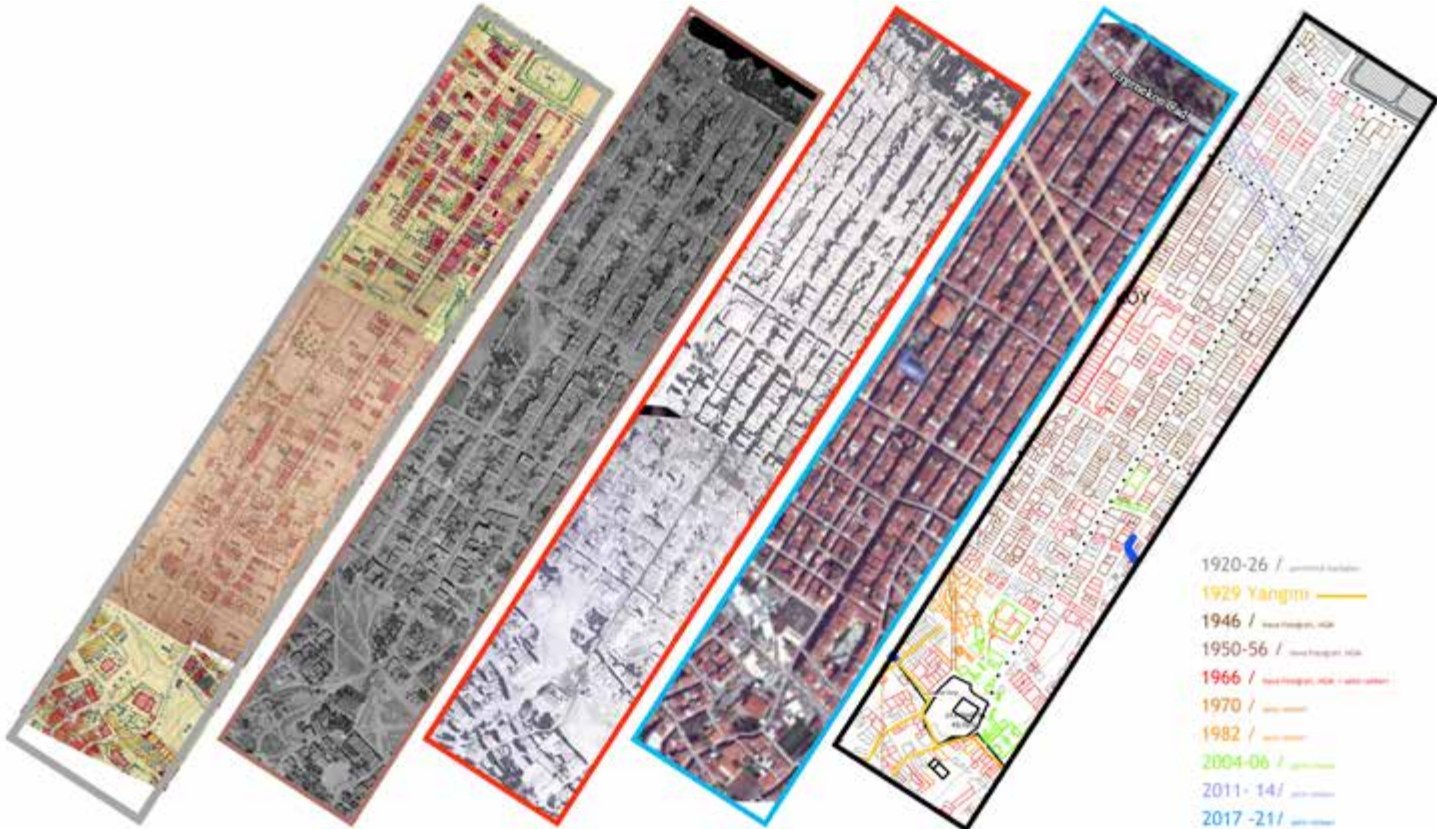
Şekil 19. 1952 tarihli İstanbul Panoramik Görünümü, HGM. Kaynak: <https://www.harita.gov.tr/urun/istanbul-1952-yili-panoramik-hava-fotograf-tarihi/229>





Şekil 20. (üst) Günümüzde Tatavla ve çevresinin görünümü ve bölgeyi sınırlayan Bomonti'deki yapılaşmalar, Sırasıyla Aya Dimitri Kilisesi (1), 2 İBB Kasımpaşa Ek Hizmet Binası (2), Anthill(3) diğer yüksek katlı bloklar) Kaynak: https://panorama.istanbul/suleymaniye_halic/index.html [Erişim Tarihi: 22.01.2022]

Şekil 21. (alt) Kurtuluş Caddesi aksının ada-parcel ölçğinde değişimi. Soldan sağa: 1920ler, 1950ler, 1960lar, 1980ler ve 2000ler.





1920'ler



1950'ler



1966



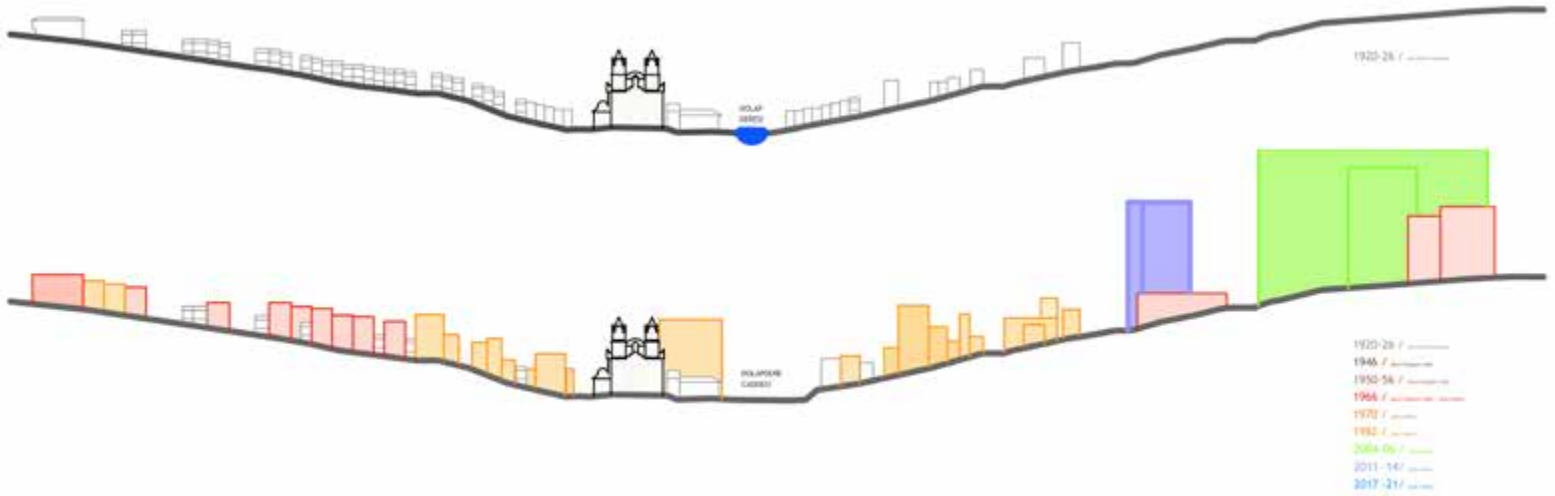
1982



2004



2014



tipolojik yapı karakterleri, ulaşım arterlerin etkisiyle günümüz dinamiklerini yansıtırken, daha gerilerdeki dokuda (örneğin Hacıahmet mahallesi) dönüşüme haberci izlere rastlanmaktadır, alanda yer yer yıkılan, boşalmış parseller gözlenmiştir.

3. SON DEĞERLENDİRME

İstanbul, kendine özgü tüm nitelikleri ve geçirdiği tüm değişimlerle birlikte halen özgünlüğünü koruyan nadir şehirlerden biri. Değişimler en belirgin biçimde tarihi doku ve doğal çevre üzerinde kendini hissettirmektedir. Bunda, kentlerin doğal değişim süreçleri geçirmesi kadar, planlama ve ötesinde küresel dinamikler, olgular etkilidir. Bugün kent toprağı çok kıymetli ve bu değer artışı neo-liberal politikalarından, küresel ekonominin kent imgeleri üzerinde yarattığı etkiden, sosyal hayatın değişimden bağımsız değil. Tüm bu değişimler arasında 'değişimin hızı' belki de kent mekânında en büyük etkiyi yaratan, toplumsal hafızayı kesintiye uğratan, nesiller arası değil de aynı neslin 20 yıllık periyotlarla bile kent mekânını tanıyamaması, izleyememesi şeklindeki travmatik etkisi kanaatimizce en ürkütücü olanı.

Bu bağlamda kentsel morfolojik incelemeler, 'yer'i anlamada yol gösterici. Ancak bazen haritaların nesnelliği o yeri tam olarak kavramada yeterli olmayabilir. İnsan deneyimlerinin, izlenimlerinin aktardığı o güne ait 'kesit'ler apayrı bir 'veri' dünyasını aralıyor. Kaldı ki morfolojik çalışmaların çoğu iki boyutlu temsiller olmak durumunda olabiliyor. Örneğin topoğrafya, iklim verileri gibi bileşenler bu temsilde yer bulmakta zorlanabiliyor. Tüm bu nedenlerle bu çalışmada da bu türden bir karma yaklaşım benimsendi. Ve sonuçta, bir tür yaklaşım önerisi içeren bu çalışmanın sonunda genel olarak aşağıdaki yorum ve değerlendirmeler yapılabilir.

o Modern kent planlama süreçleri doğal olarak tüm tarihi kentleri olduğu gibi Kurtuluş semtinde de etkilerini göstermiştir. Ancak yaptığımız araştırmada, Tatavla bölgesi özellikle doğal özelliklerini neredeyse tamamen yitirmiş bir bölge olarak karşımıza

Şekil 22. (sol) Dönemlere göre Tatavla/Kurtuluş'un dönüşümünü dönemlerine göre gösteren analizler. Sırasıyla 1920'ler, 1950'ler, 1960'lar, 1980ler ve günümüzdeki durum (Yazının başında verilen tüm hava fotoğrafları, halihazır haritalar ve tarihi haritaların üst üste çakıştırılması ile üretilmiştir)

Şekil 23. (üst) Dolapdere aksının topoğrafik yapısına bağlı karşılaştırmalı kesiti. Üstte 1920ler, altta ise dönem dönem eklenen yapılarla birlikte günümüzdeki kesit. (Aşık, (2015)'in çizimlerinden faydalanarak oluşturulmuştur.)

çıkılmaktadır. Dereler, ayazmalar, kuyular, bostanlar yitip giderken, doğal çevreye dair elimizde kalan tek şey tepelerin ve vadilerin varlığı gibi durmaktadır. Öte yandan değişen 'güncel' mimari ölççekler de neredeyse bu elde kalan son niteliklere de meydan okuyor gibi gözükmektedir. Semtin kuzeyinde Bomonti sınırında belirginleşen ancak tüm Dolap Dere Caddesi ve Piyale Paşa Bulvarı boyunca gözlenen yüksek ve büyük taban alanlarına sahip yapılar bunun örneğidir.

o Tatavla/Kurtuluş semti, 19. Yüzyıl sonlarından 1960lı yıllara dek mekânsal kurgusunu büyük ölçüde korumuş bir semt olarak dikkat çekmektedir. İstanbul genelinde modern planlama süreçlerinin kentteki etkileri ağırlıklı 1930-50 arasında belirginleşir. Tatavla'da bu etkilerin daha geç görünür olması buraya özgü bir durum oluşturmaktadır. Bunun birkaç nedeni olabilir. Birincisi, semtin topoğrafik yapısından ötürü o dönem altyapı çalışmaları ile ilgili- teknik ve ekonomik nedenler olabilir-bölgede yolların, olduğu şekli ile kalmasına yol açmış olabilir. Bununla ilgili bir diğer neden de yol-parcel düzenleme çalışmaları için İstanbul genelinde gözlenen yangın sonrası düzenlemelerin, burada az yangın olmasından kaynaklı olabilir. Nitekim 1929 yangını büyük bir kırılma yaratır, ancak yangın alanı dışında ada-parcel ilişkileri kentin olağan gelişme süreçlerine paralel ilerler. İkinci neden, bölgenin sosyokültürel karakterine ilişkin yazılı kaynaklarda geçen bilgilere göre semtin, etnik-dini kimliği geleneksel mahallede görülen içe kapalılık özelliği taşımasıdır. Semtin içinde birkaç mahalle olmakla birlikte, bölgenin bütüncül bir karakter taşıması ilginçtir.

o Tatavla/Kurtuluş'un çeperleri (bugünkü isimleri ile Dolapdere Caddesi ve Piyale Paşa Bulvarı), kentin tüm planlama karar ve uygulamalarına ilişkin süreci yansıtır niteliktedir. Semtin kuzeyinden başlayıp, Dolapdere güzergahını (eskiden dere şimdi ise yol) takip eden ve güneyden Kasımpaşa sınırından kıvrılarak tekrar kuzeye yönelen (eski Fişekhane Deresi) Piyale Paşa Bulvarı üzerinde, morfolojik karakterin değişimi rahatça izlenebilmektedir.

o Bu çalışmada ilginç ve altı çizilmesi gereken bir başka önemli nokta ise, kentsel okumaların izlendiği morfolojik yöntemle ilgilidir. Yapılan çalışmalar genel olarak ada-parcel-yol ilişkilerinin mekânsal izlerinin takibi ve karşılaştırması şeklindedir. Ancak bu türden morfolojik çalışmalarda, silüetlerdeki yükseklik-derinlik ilişkileri gözleniyor olsa da yapıların 'niteliği'ne ilişkin değerlendirmeler genel olarak bu süreçlerin 'dışında' kalmaktadır. Bunda doğal olarak morfolojik çözümlemenin mantığı etkendir, yani, "kentsel morfolojinin araştırma nesnesi kentsel örüntüdür" önermesine göre, odak, mekânlar arası ilişkilerdir. Ancak tam bu noktada, tarihi kentsel dokularda bir çalışma söz konusu olduğunda, morfolojik çalışmalar ile koruma süreçlerinin sorgulanmasında ayrı bir sorgulama ve araştırma ara yüzü aralanmaktadır. Çünkü kentsel-mimari koruma bağlamında bu durum mekân büyüklükleri ve ilişkilerine dair bilgi vermekle birlikte koruma anlamında yeterli olmamaktadır. Çalışmamızın sonunda, tarihi yapılara ve dokulara 'dokunuyor' olmak, kaçınılmaz biçimde bu arayüzle ilgili sorgulamayı karşımıza getirmiştir. Kurtuluş caddesi, Aya Dimitrios Kilisesi civarı gibi kentsel dokularda, ada-

parsel-sokak ilişkileri 1940lardan sonra çok değişmese de (oran bakımından) bu yapıların niteliğine ilişkin, yani tarihi mirasın sürekliliğine dair pek bilgi sunmamaktadır. 'Kent morfolojisi' bir kavram çifti olarak içinde 'kent' kavramını barındırsa da bu durum, Batı literatüründen dilimize geçme süreçleri ile ilgilidir. Kavramın ardında, içe kapalılık, sınırlılık gibi özellikler yatmaktadır. Oysa bugün İstanbul gibi bir yer, artık şehir de olmanın ötesinde bir metropol özelliğindedir. Metropol olma durumu, 'çokluluk, çok merkezlilik' gibi özellikleri getirirken, bunun 20. Yüzyılın ikinci yarısında değişen paradigmalardan kaynaklandığı bilinmektedir. O nedenle ister metropol ister küresel kent ister megapol denilsin, önemli olan bahsedilen şehir mekânının artık sınırlarla ifade edilemezliği, küresel bir uzamının olduğu ve içinde yaşayanların da 21. Yüzyıl paradigmalarına bağlı değişen yaşam ve kültürüne sahip olduğudur. Aynı zamanda mekân üreten dinamiklerin değiştiği, 'mekânın dönüştüğü, soyutlaştığı, tüketildiği'^{89, 90} ve bunun nasıl gerçekleştiği, kent yaşamında ve mekânında neler sağlayıp, nelere yol açtığıdır.

Hızla dönüşen çevrede, kent belleğinden, toplumsal hafızadan bahsetmek gittikçe daha önem kazanıyor, ama bir o kadar da ayağı kayıyor. Ayağı kayıyor çünkü artık zaman algımız da öyle hızla değişiyor ki, kentin belleği için çok gerilere gitmeksizin 20-30 yıllık dönemlerin bile büyük dönüşümler ortaya koyduğunu gösteriyor. Dönüşüm, evrensel döngü içinde doğal bir süreç, insanlar gibi kentler ve mekân da değişiyor, değişecek. Ancak burada başka bir doğal/ontolojik durum ortaya çıkıyor ki o da hafıza, aidiyet gibi insana ve topluma özgü gereksinimlerdir. Bu durumda karşımıza, 'değişirken sürdürülebilir' becerisinin nasıl olacağı sorusu çıkıyor. Bu arayış, sürdürülebilir kalkınma, kentsel koruma planlaması, kültürel mirasın sürdürülebilirliği gibi pek çok kavram üzerinden gündemde canlılığını koruyor. Ancak tartışma sürerken, bir yandan da 'hız' mekânı dönüştürmeye devam ediyor.

Bu dilemma süregiderken, bu yazıda İstanbul'un ilginç bir bölgesi olan Tatavla/ Kurtuluş üzerinden konuya bakmaya çalıştık. İstanbul, tarihi, kültürel katmanları ile o denli zengin ki, ne kadar dönüşmüş olsa da halen izleri sürebilmenin mümkün olduğu yerlerden bir olarak Tatavla ilginç bir potansiyel barındırıyor. Semtin en ilginç özelliği, esasen doğal yapısında, topoğrafyasında saklı. Tepeler, dereler ve vadiler arasında gelişen kentin bu bölgesi, maalesef bugün bu doğal özelliğini yitirmiş durumdadır. Kent merkezine yakınlığı, kent toprağının değerini arttırırken, her boşluk daha da önemli olmaktadır. Gerek bu nedenlerle gerekse de ulaşım ağlarının ortasında bulunması nedeniyle yoğun bir yapılaşma sürecine sahne olmuştur. Akan dereler olmasa da kentin gelişimdeki payı, halen bir sınır olarak kendini gösterebilmektedir. Mezarlıklar, zaten İstanbul'un bugüne ulaşan 'şans'larından biri. Geleneksel dünyanın yaşam pratikleri mezarlıkları dışlamamış, bugün de kentin bu bölgesi gibi yoğun yapılaşma olan bölgeleri için birer nefes alma noktası olarak kalmıştır. Bahçeler ve bostanlar ise mazide kalmıştır... Tatavla, kentin çok merkezinde olmakla birlikte, üzerinde çok az çalışılmış bir alan

olarak dikkat çekmektedir. Başka bir araştırmamanın konusu olan bu durumun pek çok nedeni olabilir. Ancak burada, kentin gelişme süreçlerine koşut, bölgenin hikayesini farklı bir perspektiften anlamaya çalıştık. Bu anlama, esasen bir 'yer okuma' çabasıdır ve burada görüleceği üzere, çalışmanın epeyce daraltılmış kapsamına rağmen, yine de farklı katmanlar, bağlamlar içeren bir süreçtir. Bu yazı ile, bu sürecin bir parçasına ışık tutulmaya çalışırken, hem içerik bakımından bütüncül bir kentsel morfoloji çabası ortaya koyulmaya çalışılmış, hem bu süreç literatürdeki diğer verilerle örtüştürülmeye çalışılmış hem de mekânın 'sınır'ları zorlanarak uzamı farklı bir bağlamda ele alınmıştır. Böylelikle, şehrin bu bölgesinin hikayesinde, mekâna dair söylenen sözlerin yarattığı etkilere dikkat çekmek, öte yandan da hikâyenin devamında, bu derinliğe değmeksizin ilerlemenin mümkün olamayacağına dikkat çekmek istenmiştir.

¹ Whitehand, J.W.R. Ve Larkham P.J. (2000)(ilk basım 1992). "Introduction", Whitehand, J.W.R. Ve Larkham P.J. (Eds) Urban Landscapes: International Perspectives, 1-22.

² Whitehand ve Larkham, 2000'den aktaran Ünlü, T. (2006). Mersin'de Değişen Kentsel Mekân: Çamlıbel'de Morfolojik Değişim. *Megaron*, 1(4), 178.

³ Oliveira, V. (2016). *Urban Morphology: An Introduction to the Study of the Physical Form of Cities*. Switzerland: Springer, s: 87-131.

⁴ Plan elemanları olarak ise: sokak ve sistemleri, parsel (plot) ile yapı adası (street-block) ve binalar/blok planları olmak üzere üç başlıkta ele alır.

Conzen, M. R. G. (1960). Alnwick, Northumberland: a study in town-plan analysis. *Transactions and Papers (Institute of British Geographers)*, (27), s.4-5.

⁵ Jacobs, modern kent planlama yaklaşımın Amerikan kentlerinde hem fiziksel hem de sosyal olarak yarattığı olumsuz etkileri ele alması önemli bir bakış sunar.

Jacobs, J., 1992 (ilk basım 1961). *The Death And Life of Great American Cities*, Vintage Books Edition, USA.

Ayrıca şu çalışmalara bakılabilir:

- Alexander, C. (1977). *A pattern language: towns, buildings, construction*. Oxford university press
- Lynch, K., *The Image Of The City*, Cambridge: The MIT Press, 1960.
- Krier, R., 1988. *Urban Space*, Academy Editions, 4th impression, Hong Kong. (ilk basım 1979)

⁶ Hillier, B., Hanson, J., 1984. *The Social Logic of Space*, Cambridge University Press, UK.

⁷ Aktaran: Larkham, Peter, 2002. Misusing 'morphology'? *Urban Morphology*, 6 (2), 95-97.

⁸ Whitehand, J. W. (1992). Recent advances in urban morphology. *Urban studies*, 29(3-4), 619-636.

⁹ Whitehand, (1992).

¹⁰ Moudon, A. V. (1997). Urban morphology as an emerging interdisciplinary field. *Urban morphology*, 1(1), 3-10.

¹¹ Larkham, Peter, 2002. Misusing 'morphology'? *Urban Morphology*, 6 (2), 95-97.

¹² Whitehand (1992).

¹³ MacEachren, A. M. (1992). Application of environmental learning theory to spatial knowledge acquisition from maps. *Annals of the Association of American Geographers*, 82(2), 245-274.

¹⁴ Thorndyke, P. W., & Hayes-Roth, B. (1981). Differences in spatial knowledge acquired from maps and navigation. *Cognitive psychology*, 14(4), 560-589.

- ¹⁵ Daha ileri okumalar için şunlara da bakılabilir:
- Kropf, K. (1996). Urban tissue and the character of towns. *Urban Design International*, 1(3), 247-263.
 - Scheer, B. C. (2016). The epistemology of urban morphology. *Urban morphology*, 20(1), 5-17.
- ¹⁶ Kubat, A. S. (2010). The study of urban form in Turkey. *Urban Morphology*, 14(1), 31-48.
- ¹⁷ Aktüre, S., 19. yy. Sonunda Anadolu Kenti Mekânsal Yapı Çözümlemesi, Doktora Tezi, ODTÜ, Ankara: Mimarlık Fakültesi, 1978.
- ¹⁸ Aru, K. A., Türk Kenti, Türk Kent Dokularının İncelenmesine ve Bugünkü Koşullar İçinde Değerlendirilmesine İlişkin Yöntem Araştırması, , İstanbul: YEM Yayınları, 1998.
- ¹⁹ Köksal, A., 2009. "Kentsel Koruma Bağlamının Tanım Sınırları", Anlamın Sınırı içinde, s. 96-102, Arkeoloji ve Sanat Yayınları, İstanbul.
- ²⁰ Köseoğlu, E., 2018, Mekânsal Okunabilirlik: Biçimsel, Dizinsel ve Öznel Boyutları, , FSMVÜ Yayınları: 34, İstanbul, s:25.
- ²¹ <https://isufturkey.wordpress.com>
- ²² Bu yazıdaki görseller /haritalar için kullanım izinleri, ya gerekli yerlerden izinlerin alınması ile sağlanmış veya anonimleşmiş görseller olup adil kullanım kapsamında kaynağı gösterilerek kullanılmıştır. Çizimler, ekibe ait özgün üretimlerdir.
- ²³ Hristodulu, M.,Tatavla tarihi, (ilk basım 1913), 2013. Haz. Foti Benlisoy, Fivos Nomikos, İstos Yayınları.
- ²⁴ İrmak, H., İstanbul'da bir kadim semt Yaşadığım Kurtuluş, İstanbul, 2003.
- ²⁵ Türker, O.1998. Osmanlı İstanbul'undan Bir Köşe: Tatavla, Sel Yayıncılık, İstanbul.
- ²⁶ Tong, T., 1990. Feriköy, Kurtuluş, Bomonti Ve Duatepe Mahallelerinde Karşılaşılan Az Katlı Artdeco Akımına Ait Binaların Cephe Tipolojileri, Yıldız Teknik Üniversitesi Fen Bilimleri Enstitüsü Mimarlık Ana Bilim Dalı Yüksek Lisans Tezi.
- ²⁷ Kaprol, T., 1992. Feriköy Ve Kurtuluş (Tatavla) Bölgesinde Yer Alan Çok Katlı Kargir Konutlar (19.Yy Sonu-20.Yy Başı) Yıldız Teknik Üniversitesi Fen Bilimleri Enstitüsü Mimarlık Ana Bilim Dalı Yüksek Lisans Tezi.
- ²⁸ Erin, İ., Kimlik İnşa Politikalarının Kent Mekânına Etkisi: Tatavla/ Kurtuluş Örneği, İTÜ Fen Bilimleri Enstitüsü, Yüksek Lisans Tezi, İstanbul, 2014.
- ²⁹ Avkovan, E., N., 2019. İstanbul Tatavla/Kurtuluş Semti'nin Kültürel Ve Mimari Kimlik Değişimi, Maltepe Üniversitesi Fen Bilimleri Enstitüsü, Yüksek Lisans Tezi, İstanbul.
- ³⁰ Şenel, G., 2018. Kurtuluş Spor Kulübü Yapısı (Tatavla İraklis Jimnastik Cemiyeti) Koruma Projesi, İstanbul Teknik Üniversitesi Fen Bilimleri Enstitüsü Mimarlık Ana Bilim Dalı Restorasyon Bilim Dalı Yüksek Lisans Tezi.
- ³¹ Nebioğlu, A., 2015. Kurtuluş Rum İlkokulu Restorasyon Projesi, İstanbul Teknik Üniversitesi Fen Bilimleri Enstitüsü Mimarlık Ana Bilim Dalı Restorasyon Bilim Dalı Yüksek Lisans Tezi.
- ³² Aşık, E., 2015. Dolapdere semti ve Evangelistria Rum Ortodoks Kilisesi Koruma Önerileri, İstanbul Teknik Üniversitesi Fen Bilimleri Enstitüsü Mimarlık Ana Bilim Dalı Restorasyon Bilim Dalı Doktora Tezi.
- ³³ Kısacık Tüfekçi C. 2019. İstanbul Kurtuluş Caddesi 19. Yüzyıl Sonu ve 20. Yüzyıl İlk Yarıyı Korunması Gerekli Sivil Mimarlık örnekleri Üzerine Bir Çalışma, YTÜ Fen Bilimleri Enstitüsü, Yüksek Lisans Tezi, İstanbul.
- ³⁴ Uzsan, B. 2001. Kurtuluş "Eşref Efendi Sokak" ve çevresi tarihsel çevre çözümleme ve korunması üzerine bir araştırma, YTÜ Fen Bilimleri Enstitüsü, Yüksek Lisans Tezi, İstanbul.
- ³⁵ Döner, B. 2019. Azınlıkların gündelik yaşamında kültürel süreçler: İstanbul örneği (Moda, Tatavla, Samatya, Burgazada),Kocaeli Üniversitesi Sosyal Bilimler Enstitüsü İletişim Ana Bilim Dalı Doktora Tezi.
- ³⁶ "Plan de la ville de Constantinople et des ses faubourgs tant en Europe qu'en Asie levé géométriquement en 1776 par Fr. Kauffer verifié et augmenté en 1786", SALT Research, <https://archives.saltresearch.org/handle/123456789/116051>, SALT Araştırma, Harita Arşivi.
- ³⁷ <http://aturkkitapligi.ibb.gov.tr/>, Hrt_001149

- ³⁸ <https://archives.saltresearch.org/handle/123456789/109969> - SALT Araştırma, Harita Arşivi.
- ³⁹ "Plan de Constantinople avec ses faubourgs le port et une partie du Bosphore levé et dessiné par C. Stolpe verifié d'après les changements les plus récents jusqu'en 1882 [1:15.000]", SALT Research, <https://archives.saltresearch.org/handle/123456789/101333>, SALT Araştırma, Harita Arşivi Galata Saint Pierre & Paul Kilisesi izniyle.
- ⁴⁰ http://ataturkkitapligi.ibb.gov.tr/yordambt/yordam.php?aDemirbas=Hrt_000483
- ⁴¹ <https://archives.saltresearch.org/handle/123456789/102289> - SALT Araştırma, Harita Arşivi.
- ⁴² İstanbul : [Şehremaneti Hey'et-i Fenniyesi], [t.y.], "Şişli - Tatavla harik mahallini miş'ar haritasıdır". http://ataturkkitapligi.ibb.gov.tr/yordambt/yordam.php?aDemirbas=Hrt_Gec_001569
- ⁴³ <https://archives.saltresearch.org/handle/123456789/100256> - SALT Araştırma, Harita Arşivi.
- ⁴⁴ <https://archives.saltresearch.org/handle/123456789/123851> - SALT Araştırma, Harita Arşivi IFEA izniyle.
- ⁴⁵ http://ataturkkitapligi.ibb.gov.tr/yordambt/yordam.php?aDemirbas=Hrt_000431
- ⁴⁶ <http://ataturkkitapligi.ibb.gov.tr>
- ⁴⁷ <https://archives.saltresearch.org/handle/123456789/112049> - SALT Araştırma, Harita Arşivi, IFEA izniyle.
- ⁴⁸ <https://sehirharitasi.ibb.gov.tr/>
- ⁴⁹ <https://sehirharitasi.ibb.gov.tr/>
- ⁵⁰ <https://earth.google.com>
- ⁵¹ Ünlü, T. 2018. Mekânın Biçimlendirilmesi ve Kentsel Morfoloji. İstanbul: Türkiye Kentsel Morfoloji Araştırma Ağı II. Kentsel Morfoloji Sempozyumu Bildiriler Kitabı, 31, 59-70.
- ⁵² Özbek Eren, İ. (2017) Mahalle: Yeni Bir Paradigma Mümkün mü? Tuti Kitap (Nefes Yayınevi): 99.
- ⁵³ De Amicis, E., (2009) (ilk basım 1877), İstanbul, Pegasus Yayınları, İstanbul, s.70-72.
- ⁵⁴ Hristodulu, 2013: 27.
- ⁵⁵ Türker, O. 1998. Osmanlı İstanbul'undan Bir Köşe: Tatavla, Sel Yayıncılık, İstanbul, s.86.
- ⁵⁶ Stavli, Stabulum'dan aktaran Hristodulu, 2013: 29.
- ⁵⁷ 'Tatavula, Tataulon, Tataula, Tatagula' gibi farklı yazılışları olan Tatavla semt, Osmanlı'dan önce Cenevizlilerin atlarını yetiştirdikleri Kağıthane'ye kadar uzanan geniş bir bölgenin içindedir Irmak, 2018.
- ⁵⁸ Eyice, S., 1965. "İstanbul'un Mahalle ve Semt Adları Hakkında Bir Deneme", Türkiyat Mecmuası, Cilt 14, (1963), s:199-216.
- ⁵⁹ Şenyapılı, Ö., 2009. İsim İsim İstanbul, Boyut Yayıncılık, İstanbul.
- ⁶⁰ Detaylı bilgi için bkz:
Soyer, E. 2008. "18. ve 19. yy İstanbul Kasımpaşa Deresi Islah Çalışmaları", Toplumsal Tarih, 169, 76-82.
- ⁶¹ Dinç, H., Bölen, F. (2014). İstanbul derelerinin fiziki yapısı. TMMOB Şehir Plancıları Odası Planlama Dergisi, 24(2), 107-120.
- ⁶² Aya Dimitiros Kilisesi'nin inşa tarihi kesin bilinmemektedir. İstanbul'un Fethi sonrasında gelen seyyahların burayı gezdik olduklarına ilişkin notlarından yapının varlığı en erken 16. yüzyıla tarihlendirilmektedir. Ayrıntılı bilgi için bkz. Gerlach, 2006.
- ⁶³ İncicyan, 1976: 111.
- ⁶⁴ Çelik, 2015, 68.
- ⁶⁵ İstanbul yarımadasının yeniden şekillenmesinde 1856 Aksaray Yangını ve 1865 Hocapaşa Yangını önemlidir. Kentin yeniden planlanmasında yeni bir örgüt olarak Islahat-ı Turuk Komisyonu kurulmuştur. Bu komisyon, yangın sonrası alanların yeniden planlanması ve inşaatların yönetimi gibi görevleri üstlenmiştir.
- ⁶⁶ 1870 Pera yangını sonrası tasarlanan proje, topoğrafya hesaba katılmadığı için revizyon gerektirmiştir (Çelik, 2015, 86-87).
- ⁶⁷ 1882 tarihli Ebniye Nizamnamesi, aktaran Çelik, 2015,105, no. 129.

- ⁶⁸ Terkos fabrikası inşaatı ile bazı yerlere yapılan terfi istasyonları inşaatı albümü http://ataturkkitapligi.ibb.gov.tr/yordambt/yordam.php?aDemirbas=Alb_000567
- ⁶⁹ Irmak, Hüseyin, 2018. Tatavla'dan Kurtuluş'a, Aras Yayınları, İstanbul, s.24.
- ⁷⁰ Hristodulu, 2013: 37.
- ⁷¹ Hristodulu, 2013: 37.
- ⁷² Çelik, 1998, 53.
- ⁷³ Irmak, Hüseyin, 2018. Tatavla'dan Kurtuluş'a, Aras Yayınları, İstanbul, s.24.
- ⁷⁴ <https://karnavaltatavla.org/hayde-tatavlaya/>
- ⁷⁵ Şenel, G., 2018. Kurtuluş Spor Kulübü Yapısı (Tatavla İraklis Jimnastik Cemiyeti) Koruma Projesi, İstanbul Teknik Üniversitesi Fen Bilimleri Enstitüsü Mimarlık Ana Bilim Dalı Restorasyon Bilim Dalı Yüksek Lisans Tezi.
- ⁷⁶ Hristodulu, 2013: 37; 43.
- ⁷⁷ Daha detaylı bilgi için şu kaynaklara bakılabilir:
- Ataöv, S. Osmay, Türkiye'de Kentsel Dönüşüme Yöntemsel Bir Yaklaşım, ODTÜ Mimarlık Fakültesi Dergisi, Cilt: 24, Sayı: Ankara, 2007, s. 57-82.
 - Enlil, Z. "The Neoliberal Agenda and the Changing Urban Form of Istanbul", International Planning Studies, Vol. 16, No. 1, 2011, s: 5-25.
 - Tekeli, İ., 2016. Yerleşmeler İçin Temsil Sorunları ve Strateji Önerileri, İdealkent Yayınları, Ankara.332-334
 - Türkün, H. Kurtuluş, Giriş, ed. H. Kurtuluş, İstanbul'da Kentsel Ayrışma içinde, s: 9-24, Bağlam Yayınları, İstanbul, 2005.
- ⁷⁸ Sokaklara isim veya numara ve bütün binalara numara konulması hakkında talimatname, <https://www.resmigazete.gov.tr/arsiv/4330.pdf>
- ⁷⁹ Irmak, H., 2018. Tatavla'dan Kurtuluş'a, Aras Yayınları, İstanbul, s.39.
- ⁸⁰ <https://karnavaltatavla.org/hayde-tatavlaya/>
- ⁸¹ HABİTAT II, Türkiye Ulusal Rapor ve Eylem Planı, Birleşmiş Milletler İnsan Yerleşimleri Konferansı, İstanbul, 1996, s. 15-17.
- ⁸² Balamir, A., "Mimarlık ve Kimlik Temrinleri- I: Türkiye'de Modern Yapı Kültürünün Bir Profili", MİMARLIK Dergisi, Sayı: 303, 2003.
- ⁸³ Tekeli, İ., 2016. Yerleşmeler İçin Temsil Sorunları ve Strateji Önerileri, İdealkent Yayınları, Ankara.332-334
- ⁸⁴ Ataöv, A., Osmay, S., "Türkiye'de Kentsel Dönüşüme Yöntemsel Bir Yaklaşım", ODTÜ Mimarlık Fakültesi Dergisi, Cilt: 24, Sayı: Ankara, 2007, s. 57-82.
- ⁸⁵ Dinçer, İ. "The Impact of Neoliberal Policies on Historic Urban Space: Areas of Urban Renewal in Istanbul", International Planning Studies, Vol. 16, No. 1, 2011, s: 43-60.
- ⁸⁶ Türkün, A. "Urban Regeneration and Hegemonic Power Relationships", International Planning Studies, Vol. 16, No. 1, 2011, s:61-72.
- ⁸⁷ Ataöv, A., Osmay, S., "Türkiye'de Kentsel Dönüşüme Yöntemsel Bir Yaklaşım", ODTÜ Mimarlık Fakültesi Dergisi, Cilt: 24, Sayı: Ankara, 2007, s. 57-82.
- ⁸⁸ Şevkin, E., & Gül, M. (2017). İstanbul Silüetindeki Değişim. tasarım+ kuram dergisi, 13(23), 1-14.)
- ⁸⁹ Ünlü, T. 2018. Mekânın Biçimlendirilmesi ve Kentsel Morfoloji. İstanbul: Türkiye Kentsel Morfoloji Araştırma Ağı II. Kentsel Morfoloji Sempozyumu Bildiriler Kitabı, 31, 59-70.
- ⁹⁰ Urry, J., 2018 (ilk basım 1995), Mekânları Tüketmek, Ayrıntı Yayınları, İstanbul, ss.104-106 ayrıca Lefebvre, Henri, 1991. The Production of Space, (Trans.) D. Nicholson Smith, Blackwell Publishing, UK, ss. 11-17.

KAYNAKLAR

- Aktüre, S. 1978. 19. yy. Sonunda Anadolu Kenti Mekânsal Yapı Çözümlemesi, Doktora Tezi, ODTÜ, Ankara: Mimarlık Fakültesi.
- Aru, K. A., 1998. Türk Kenti, Türk Kent Dokularının İncelenmesine ve Bugünkü Koşullar İçinde Değerlendirilmesine İlişkin Yöntem Araştırması, YEM Yayınları, İstanbul
- Aşık, E., 2015. Dolapdere semti ve Evangelistria Rum Ortodoks Kilisesi Koruma Önerileri, İstanbul Teknik Üniversitesi Fen Bilimleri Enstitüsü Mimarlık Ana Bilim Dalı Restorasyon Bilim Dalı Doktora Tezi, İstanbul.
- Ataöv, A., Osmay, S. 2007. "Türkiye'de Kentsel Dönüşüme Yöntemsel Bir Yaklaşım", ODTÜ Mimarlık Fakültesi Dergisi, Cilt: 24, Ankara, s. 57-82.
- Avkovan, E., N., 2019. İstanbul Tatavla/Kurtuluş Semtinin Kültürel ve Mimari Kimlik Değişimi, Maltepe Üniversitesi Fen Bilimleri Enstitüsü, Yüksek Lisans Tezi, İstanbul.
- Balamir, A., 2003. "Mimarlık ve Kimlik Temrinleri- I: Türkiye'de Modern Yapı Kültürünün Bir Profili", Mimarlık, Sayı: 303.
- Conzen, M. R. G. 1960. Alnwick, Northumberland: a study in town-plan analysis. Transactions and Papers (Institute of British Geographers), (27), s.4-5.
- Çelik, Z. 2015, 19. Yüzyılda Osmanlı Başkenti; Değişen İstanbul, Türkiye · İş Bankası Kültür Yayınları, İstanbul.
- De Amicis, Edmondo, 2009 (1877), İstanbul, Pegasus Yayınları, İstanbul.
- Dinç, H., Bölen, F. 2014. İstanbul derelerinin fiziki yapısı. TMMOB Şehir Plancıları Odası Planlama Dergisi, 24(2), 107-120.
- Dinçer, İ. 2011. "The Impact of Neoliberal Policies on Historic Urban Space: Areas of Urban Renewal in Istanbul", International Planning Studies, Vol. 16, No. 1, 43-60.
- Döner, B. 2019. Azınlıkların gündelik yaşamında kültürel süreçler: İstanbul örneği (Moda, Tatavla, Samatya, Burgazada), Kocaeli Üniversitesi Sosyal Bilimler Enstitüsü İletişim Ana Bilim Dalı Doktora Tezi.
- Erin, İ., 2014. Kimlik İnşa Politikalarının Kent Mekânına Etkisi: Tatavla/ Kurtuluş Örneği, İTÜ Fen Bilimleri Enstitüsü, Yüksek Lisans Tezi, İstanbul.
- Eyice, S., 1965. "İstanbul'un Mahalle ve Semt Adları Hakkında Bir Deneme", Türkiyat Mecmuası, Cilt 14, (1963), s:199-216.
- Gerlach, S. 2006. Türkiye Günlüğü (1573-1576), Türkiyat Mecmuası, c.1, Kitap Yayınevi, İstanbul, s. 364-365.
- HABİTAT II, 1996. Türkiye Ulusal Rapor ve Eylem Planı, Birleşmiş Milletler İnsan Yerleşimleri Konferansı, İstanbul
- Hillier, B., Hanson, J., 1984. The Social Logic of Space, Cambridge University Press, UK.
- Hristodulu, M., Tatavla tarihi, (ilk basım 1913), 2013. Haz. Foti Benlisoy, Fivos Nomikos, İstos Yayınları.
- Irmak, H., 2003. İstanbul'da bir kadim semt Yaşadığım Kurtuluş, İstanbul.
- İnciyan, P. Ğ. 1976. XVIII. Asırda İstanbul Tercüme ve Notlar: Hrand D. Andreasyan, 2. Baskı İstanbul Fetih Derneği İstanbul Enstitüsü Yayınları: 43, İstanbul.

- Kaprol, T., 1992. Feriköy ve Kurtuluş (Tatavla) Bölgesinde Yer Alan Çok Katlı Kargir Konutlar (19. Yy Sonu-20.Yy Başı) YTÜ Fen Bilimleri Enstitüsü Mimarlık Ana Bilim Dalı Yüksek Lisans Tezi.
- Kısat Tüfekçi C. 2019. İstanbul Kurtuluş Caddesi 19. Yüzyıl Sonu ve 20. Yüzyıl İlk Yarıyı Korunması Gerekli Sivil Mimarlık örnekleri Üzerine Bir Çalışma, YTÜ Fen Bilimleri Enstitüsü, Yüksek Lisans Tezi, İstanbul.
- Köksal, A., 2009. "Kentsel Koruma Bağlamının Tanım Sınırları", Anlamın Sınırı içinde, s. 96-102, Arkeoloji v Sanat Yayınları, İstanbul.
- Köseoğlu, E., 2018. Mekânsal Okunabilirlik: Biçimsel, Dizinsel ve Öznel Boyutları, FSMVÜ Yayınları: 34, İstanbul, s:25.
- Kubat, A. S. (2010). The study of urban form in Turkey. *Urban Morphology*, 14(1), 31-48.
- Larkham, Peter, 2002. Misusing 'morphology'? *Urban Morphology*, 6 (2), 95-97.
- Lefebvre, Henri, 1991. *The Production of Space*, (Trans.) D. Nicholson Smith, Blackwell Publishing, UK.
- MacEachren, A. M. (1992). Application of environmental learning theory to spatial knowledge acquisition from maps. *Annals of the Association of American Geographers*, 82(2), 245-274.
- Moudon, A. V. 1997. Urban morphology as an emerging interdisciplinary field. *Urban morphology*, 1(1), 3-10.
- Nebioğlu, A., 2015. Kurtuluş Rum İlkokulu Restorasyon Projesi, İstanbul Teknik Üniversitesi Fen Bilimleri Enstitüsü Mimarlık Ana Bilim Dalı Restorasyon Bilim Dalı Yüksek Lisans Tezi.
- Oliveira, V. 2016. *Urban Morphology: An Introduction to the Study of the Physical Form of Cities*. Switzerland: Springer.
- Özbek Eren, İ. 2017. Mahalle: Yeni Bir Paradigma Mümkün mü?, Tuti Kitap (Nefes Yayınevi)
- Scheer, B. C. 2015). The epistemology of urban morphology. *Urban morphology*, 20(1), 5-17.
- Soyer, E. 2008. "18. ve 19. yy. İstanbul Kasımpaşa Deresi Islah Çalışmaları", *Toplumsal Tarih*, 169, 76-82.
- Şenyapılı, Ö., 2009. *İsim İsim İstanbul*, Boyut Yayıncılık, İstanbul.
- Şenel, G., 2018. Kurtuluş Spor Kulübü Yapısı (Tatavla İraklis Jimnastik Cemiyeti) Koruma Projesi, İstanbul Teknik Üniversitesi Fen Bilimleri Enstitüsü Mimarlık Ana Bilim Dalı Restorasyon Bilim Dalı Yüksek Lisans Tezi.
- Şevkin, E., & Gül, M. 2017. İstanbul Silüetindeki Değişim. *tasarım+ kuram Dergisi*, 13(23), 1-14.
- Tağmat, . D. 2015. İstanbul'da Helenizm: Sosyo-Kültürel Örgütlenmeler (1908-1922). (Doktora Tezi). Ankara Üniversitesi, Türk İnkılap Tarihi Enstitüsü, Ankara.
- Tekeli, İ., 2016. *Yerleşmeler İçin Temsil Sorunları ve Strateji Önerileri*, İdealkent Yayınları, Ankara.
- Tong, T., 1990. Feriköy, Kurtuluş, Bomonti ve Duatepe Mahallelerinde Karşılaşılan Az Katlı Artdeco Akımına Ait Binaların Cephe Tipolojileri, Yıldız Teknik Üniversitesi Fen Bilimleri Enstitüsü Mimarlık Ana Bilim Dalı
- Thorndyke, P. W., & Hayes-Roth, B. 1981. Differences in spatial knowledge acquired from maps and navigation. *Cognitive psychology*, 14(4), 560-589.
- Türker, O.1998. *Osmanlı İstanbul'undan Bir Köşe: Tatavla*, Sel Yayıncılık, İstanbul.
- Türkün, A. 2011. "Urban Regeneration and Hegemonic Power Relationships", *International Planning Studies*, Vol. 16, No. 1, 61-72.

Ünlü, T. 2018. Mekânın Biçimlendirilmesi ve Kentsel Morfoloji. İstanbul: Türkiye Kentsel Morfoloji Araştırma Ağı II. Kentsel Morfoloji Sempozyumu Bildiriler Kitabı, 31, 59-70.

'Büyük Yangından Sonra Tatavla, Kurtuluş oldu' 2015. Tarih Dergisi, sayı: 08, 110-111.

Urry, J. 2018 (ilk basım 1995), Mekânları Tüketmek, Ayrıntı Yayınları, İstanbul, ss.104-106.

Whitehand, J.W.R. Ve Larkham P.J. 2000 (ilk basım 1992). Introduction, Whitehand, J.W.R. Ve Larkham P.J. (Eds) Urban Landscapes: International Perspectives, 1-22.

Whitehand, J. W. 1992. Recent advances in urban morphology, Urban Studies, 29(3-4), 619-636.

İNTERNET KAYNAKLARI

<https://isufturkey.wordpress.com>

<https://sehirharitasi.ibb.gov.tr>

<https://www.resmigazete.gov.tr/arsiv/4330.pdf>

<https://karnavaltatavla.org>