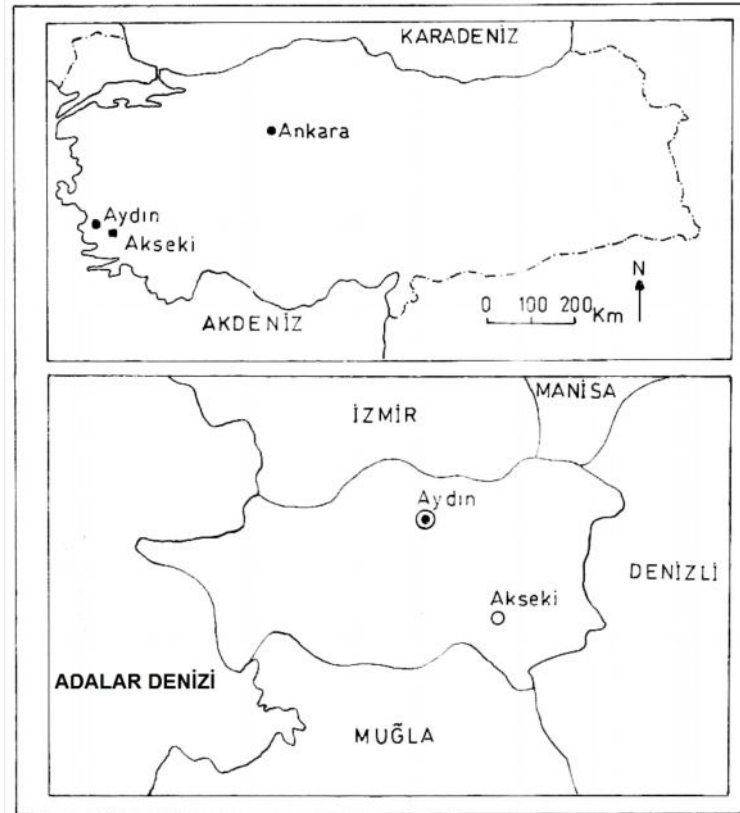


AKSEKİ KÖYÜ'NÜN COĞRAFYASI

*Prof. Dr. Ramazan ÖZEY**

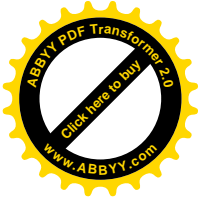
Giriş

Akseki köyü, Aydın ilinin Bozdoğan ilçesine bağlıdır. İlçeye uzaklığı 29 km.'dir. Köy arazisinin toplam yüzölçümü, 22.300 da. kadardır. Kuzeybatısından Yenice (Köte), kuzeydoğusundan Tepecik, güneydoğusundan İlmeligöl (Yaykın) ve güneybatısından ise Değirmenbükü (Amasya) köyleri sınırlandırılmıştır. Tepecik ve İlmeligöl köyleri, idarî yönden Karacasu ilçesine bağlıdır (şekil-1).



Araştırma Sahasının Lokasyon Haritası

*Marmara Üniversitesi, Atatürk Eğitim Fakültesi, Coğrafya Eğitimi Anabilim Dalı, Göztepe Kampüsü, Kadıköy-İstanbul. e-mail: ramazanozey.net



A. FİZİKİ COĞRAFYA ÖZELLİKLERİ

1.Yeryüzü Şekilleri

Araştırma sahamız, jeoloji yapı itibariyle iki farklı sahadan oluşmaktadır. Egeron ve Lahn'a göre; köyün orta bölümü ve güney bölümünün tamamı ekseriyetle tatlı su fasiyesleri ihtiva eden neojen arazi, kuzey yarısından ise Prekambriyen arazi yer almaktadır (Egeron-Lahn-1942). Brinkman'a göre; Oligosen'de, Batı Anadolu karasını temsil eden bu Neojen arazi, Miyosen'de çökmeye uğramış, Pliyosen'de iklimin daha da kuraklaşmasıyla göller kaybolmuştur. Pliyosen sonunda tekrar geçici göller ortaya çıkmışsa da, kurak devre Kuaterner ortasına kadar devam etmiştir. Neojen'de devam etmiş olan volkanizma, Pliyosen'de şiddetlenmiştir. İşte bu nedenle çökeller, başlıca andezit, seyrek de olsa riolit-dasitik veya bazaltik volkanizma oluşukları ile ardaşıklıdır (Brikman-1976).

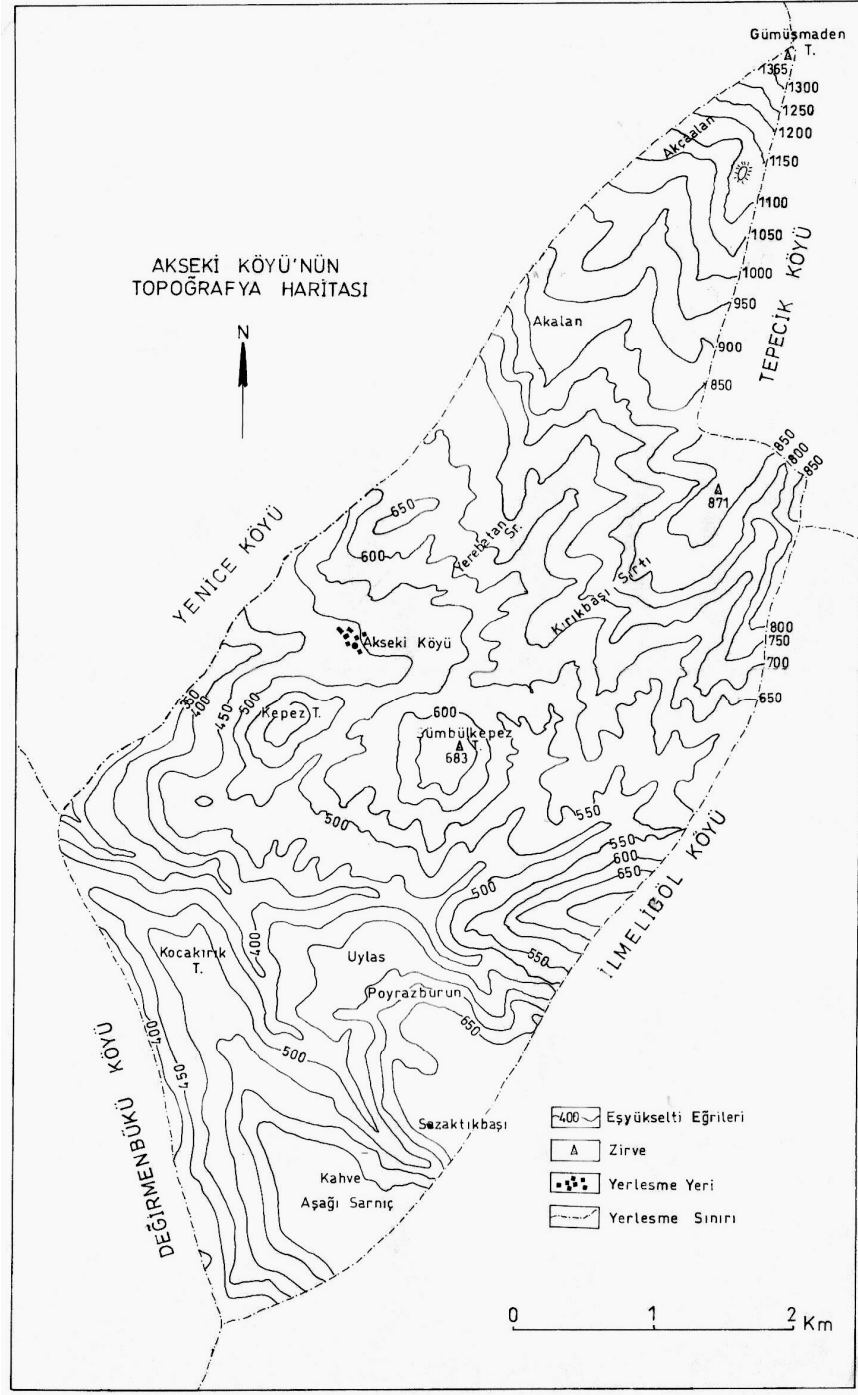
Köyü çevreleyen tepelerin ekseriyeti, Neojen'de meydana gelmiş volkanizmanın sonucunda oluşmuşlardır. Bu tepeler, Kuaterner'de aşınmaya uğramış ve küçük akarsular tarafından işlenmişlerdir (şekil-2).

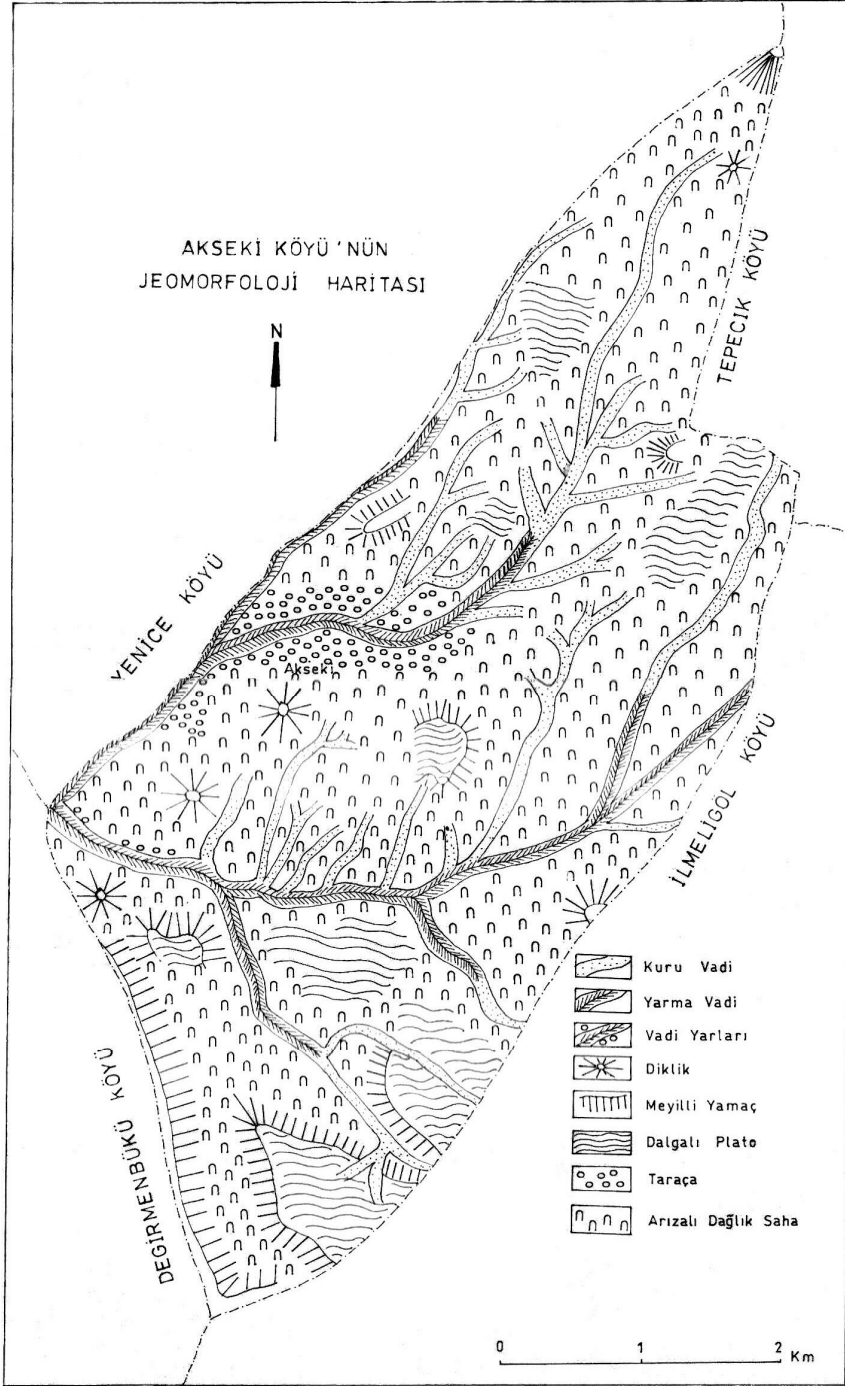
Sahanın kuzey yarısı Mesozoik'te bölgesel metamorfizmaya uğrayan, genelde şistlerden oluşan Prekambriyen yaşadadır. Bu bölümde, araştırma sahamızın da en yüksek noktasını oluşturan, Gümüşmaden (1355m.) tepesi yer almaktadır.

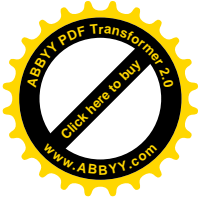
Neojen'de meydana gelmiş tepelik alanların üst seviyelerinde volkanizmanın oluşum şekli ile ve aşınmanın da tesiri ile plato düzlükleri oluşmuştur. Toplam alanın ancak % 6'sı kadarını oluşturan plato düzlüklerinin başlıcaları, Akalan, Kaş ve Uylas düzlükleridir (şekil-3).

Göney'e göre; Karıncalı dağı (1699m.) ile Akçay arasındaki arızalı sahanın yamaçları az meyillidir. Akçay akarsuyuna paralel olarak doğu-batı doğrultusunda faylar bulunmaktadır. Arızalı sahadan çıkan derelerin suları, doğu-batı yönünde akarak Akçay'a ulaşmasında araziye kesen kırıkların hissesi oldukça fazladır (Göney-1975). İşte, araştırma sahamız üzerinde bulunan küçük akarsular, yukarıda bahsedilen derelerin bir kısmını oluşturur. Nitekim saha içindeki dereler, genelde doğu-batı yönünde uzanmaktadır. Dereler yer yer yükseltisi 20m'ye varan vadi yarıları oluşturmaktadır.

AKSEKİ KÖYÜ'NÜN COĞRAFYASI







Vadi yarlarının üst seviyelerinde de ince şeritler halinde seki düzlükleri yer almaktadır. Nitekim adından da anlaşılacağı üzere Akseki köyü, Değirmen deresi'nin oluşturduğu seki düzlüğünde kurulmuştur. Bu seki düzlükleri aynı zamanda tarım alanlarına tekabül etmektedir. 1/25.000 ölçekli Topografya haritasının muhtelif kesimlerinden yapmış olduğumuz ölçme ve hesaplamalara göre, saha toplam alanın ancak %1'i kadarını seki düzlükleri oluşturur. Plato ve seki düzlüklerinde ortalama eğim %4 kadardır. Ortalama eğimin %16'ya yaklaştığı engebeli arazi oldukça fazla alan kaplamaktadır (%91'ine yakın).

2. İklim Özellikleri

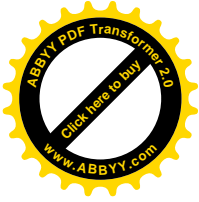
Çalışma alanımız; (500m.) Coğrafi konum itibariyle Nazilli ilçe merkezi (60m.), Muğla (646m.) ve Denizli (428m.) il merkezi yerleşme birimlerinin oluşturduğu eşkenar üçgenin, yaklaşık merkez noktasında yer almaktadır. Topografik durum itibariyle de saha, doğu-batı doğrultusunda eğimli olup, Akçay vadisi vasıtasıyla Menderes nehri vadisine bağlantılıdır.

İklim elemanlarına geçmeden önce sahada görülen iklim tipini ve bölgenin iklim tipini belirleyen büyük hava durumları ve onların özelliklerini belirtmek yerinde olacaktır.

Akseki köyü, Ege bölgesinin Ege bölümünde yer alması dolayısıyla genel anlamda iklimi Akdeniz tipidir. Bilindiği üzere Akdeniz ikliminin genel özelliği, yazları sıcak ve kurak, kışları ılık ve yağışlı olmasıdır.

Erinç'e göre; asıl Akdeniz iklimi kar yağışlı ve don nadir, çok yüksek yaz sıcaklığı çok şiddetli buharlaşma, düşük bulutluluk oranı görülen bir iklim tipidir (Erinç-1969:374-375).

Nişancı'ya göre; kış mevsiminde bütün Akdeniz bölgesi orta enlemlerin batı rüzgârları kuşağının etkisi altında bulunmaktadır. Yaz mevsiminde ise Subtropikal Yüksek Basınç merkezleri tarafından etkilenmektedir. Yazın bölgede kararlı ve devamlı Etezien (veya Meltem) rüzgârları görülür. Geçiş devrelerinden olan ilkbaharda Azor Yüksek Basınç'ı yeryüzüne yakın tabakalarda yavaş yavaş Avrupa'da batıdan itibaren, kuzey yönünde sokulmaktadır. Sonbaharda ise Akdeniz depresyonlarının etkisi artmaktadır. Akdeniz ve Ege denizi kıyılarında yağışlardaki mevsimlik ayrılıklar çok kuvvetlidir. Kış nemliliği oldukça



fazla, buna karşılık yaz kuraklığı açık bir şekilde kendini göstermektedir (Nişancı-1975).

Genel özellik bu olmakla birlikte ayrıntıda bazı farkların (özellikle yer şekilleriyle bağlantılı olarak) ve ayrılıkların ortaya konulması bakımından analitik bir metotla iklim eleman ve faktörlerinin incelenmesi uygun olacaktır. Ancak Akseki köyü ve yakın çevresinin iklim elemanlarını, bu üç yerleşme merkezinde (Nazilli, Muğla ve Denizli'de) bulunan meteoroloji gözlem evlerinin verilerinden yararlanarak özet olarak incelemeye çalışacağız.

a. Sıcaklık

Meteoroloji gözlem evlerinin verilerine göre yıllık sıcaklık ortalamaları; Nazilli'de 17,6 °C, Muğla'da 15,0 °C, Denizli'de 15,8 °C'dir. Bu merkezler arasındaki yükselti farkı 586 m., Nazilli ile Akseki köyü arasındaki yükselti farkı ise 440 m.dir. Genel kural olarak yükseklik arttıkça sıcaklığın, ortalama 100m.'de 0,5 °C'lik bir düşüş göstereceği kabul edilir. Dolayısıyla Akseki köyünün yıllık ortalama sıcaklık değeri 15,4 °C olarak kabul edilebilir. Buna göre, Nazilli'nin ortalama sıcaklık değerlerinden faydalanılarak sıcaklığın aylara göre gidişi de tespit edilebilir (tablo-1, şekil-4).

İstasyon	Rasat Süresi	O	Ş	M	N	M	H	T	A	E	E	K	A	Yıllık
Nazilli	28	7,6	9,2	11,3	16,2	21,0	25,6	28,6	27,8	23,6	18,0	13,4	9,2	17,6
Muğla	36	5,4	6,1	8,2	12,6	17,5	22,6	26,0	25,9	21,5	15,8	10,9	7,3	15,0
Denizli	17	5,7	7,0	9,8	14,2	18,9	23,6	26,6	26,2	21,4	16,4	11,8	8,0	15,8

Kaynak: D. M. İ. Genel Müdürlüğü Ortalama ve Ekstrem Kıymetler Meteoroloji Bülteni, 1974.

Ancak, bu değerleri kullanma yerine, inceleme alanımızın sıcaklık durumunu gözlemlerimize dayandırarak, Nazilli'ye göre farklılıklarını ve özelliklerini belirtmeye çalıştık. Gerek topografik durum itibariyle ve gerekse yetişen kültür bitkilerinin farklılığı nedeniyle Nazilli'ye oranla iklim özelliklerinde az da olsa farklılıkların olacağı söylenebilir. Gerçekten de Nazilli çevresinin kültür bitkilerini genellikle pamuk ve turunçgiller; Akseki köyü çevresinin ise tütün, biber, zeytin ve incir oluşturmaktadır. Araştırma alanımızda turunçgiller, deneme niteliğindeki hariç, iktisadi bir şekilde yetiştirilememiştir. Bunun

nedenini köylüler kışın görülen beklenmedik don olaylarına bağlamaktadırlar.

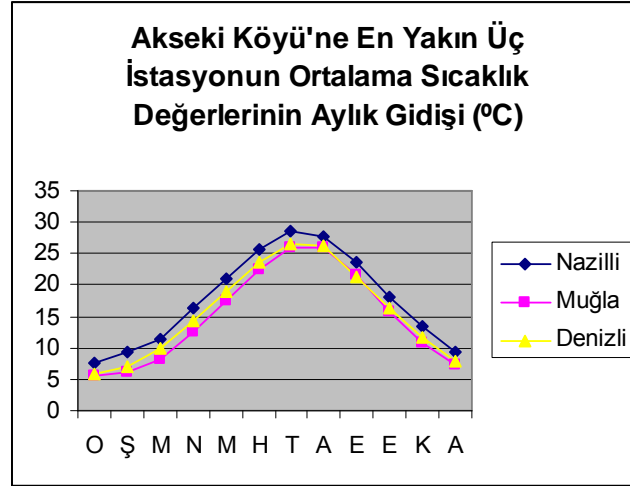
Öte yandan tütün, incir ve kırmızıbiber ürünlerinin kurutulması esnasında, havanın sıcak ve yağışsız olması gerekir. Ayrıca çiğ olayı görüldüğü takdirde, kalitenin düşeceği

bilinmektedir. Yine anket ve gözlemlerimize göre, kış aylarında Nazilli'ye oranla biraz daha fazla sıcak günler (muhtemelen sıcaklık terslemesi ile ilgili) görülür. Yaz aylarında poyraz rüzgarlarının esmesinden 3-4 gün sonra bir soğuk hava dalgasının geldiği bilinmektedir. Topografik durum itibariyle, sahanın 600 ile 1300 m.ye varan tepelerle çevrili olması, bakı olayı ile ilgili olarak, sıcaklığa etki etmektedir. Bu nedenle, şubat ayında ekimi yapılan tütün ocakları, (tütünün dikiminden önce fide olarak yetiştirildiği bir çeşit sera) genelde köyün kuzeyinde yer alan ve güneye doğru eğimli olan parsellerde yetiştirilmektedir.

b) Basınç ve Rüzgârlar

Köy ve yakın çevresi ölçüsünde basınç şartlarının incelenmesi, pek mümkün değildir. Bunu ancak bölge ölçüsünde incelemek mümkündür.

Nazilli'de yıllık yerel ortalama aktüel basınç, 17 yıllık verilere göre (1953–1970), 1007,2 mb. olarak tespit edilmiştir. Bölgede aylık ortalama basınç değerleri, sonbahar ve kış mevsiminde yükselmekte (1011 mb.), fakat ilkbahar ve yaz mevsimlerinde ise düşmektedir (1001 mb.). Araştırma alanımıza doğru bu değerlerin aynı hava durumlarının, yükseklikle basınç azalışının genel bir sonucu olarak düşüleceği kabul edilebilir.

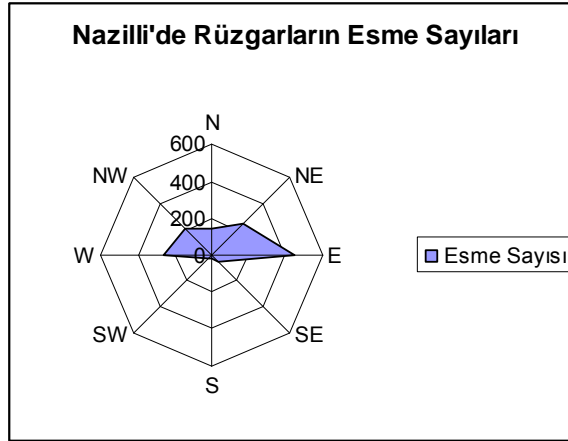


Nazilli’de, 15 yıllık rasat sonuçlarına göre, birinci derecede hâkim rüzgârlar E sektörlü, ikinci derecede hâkim rüzgârlar W sektörlüdür. Bu durum, dağların ve vadilerin E-W yönünde uzanmış olması ile ilgilidir denilebilir Tablo-2, şekil-5).

Tablo 2. Nazilli’de Rüzgârların Esmeye Sayıları ve Beofor Kuvvetleri

Esmeye Yönü	N	NE	E	SE	S	SW	W	NW
Esmeye Sayısı	145	246	450	55	20	23	263	208
Beofor Kuvveti	1.7	1.6	2.4	2.2	1.5	1.9	2.3	1.8

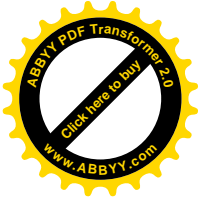
Kaynak: A. G. B. 1974’ten.



Gözlemevi verilerinden elde edilen bu genel özelliklerden farklı olarak rüzgâr hızlarının belli hava durumlarında (özellikle orta enlemlerin alçak basınçlı hava durumlarının etkili olduğu devrelerde) çok daha fazla olacağı, hele yükseklikle rüzgâr hızının artışı

sonucu, Nazilli şartlarından farklı olarak Akseki köyü çevresinde rüzgâr hızlarının daha fazla olacağı kabul edilebilir. Ayrıca çevrenin topografik yapısı da, rüzgârların esme yönlerinde az da olsa değişikliğe neden olmaktadır. Yapmış olduğumuz anket sonuçlarına göre; kış mevsiminde kuzey sektörlü, ilkbaharda kuzeydoğu sektörlü (köylülerce bu yönden esen rüzgârlara hoyraz-poyraz denir.) rüzgârlar hâkimdir. Yaz mevsiminde ise sabahtan öğleye kadar gün doğusundan “dağ meltemi”, öğleden sonraları ise günbatısından vadi boyunca “Aydın yeli” denilen “vadi meltemi” esmektedir. Sonbaharda daha ziyade kuzey batıdan “karayel” eser.

Ayrıca karayel yağış getiren, poyraz kuraklığa sebep olan rüzgârlar olarak nitelendirilmektedir. Hububatın başaklanma döneminde ise mahsul için, poyraz faydalı, karayel kavurucu ve zararlı rüzgârlar olarak bilinmektedir.



c) Nemlilik ve Yağış Durumu

Daha öncede belirtildiği üzere, üç meteoroloji istasyonunun (Nazilli, Muğla ve Denizli) yıllık ortalama nem oranları % 60 ile % 65 arasında değişmektedir. En düşük ortalama nispi nem oranı Temmuz ayında (Muğla % 38, Nazilli % 46), en yüksek ortalama nispi nem oranı Aralık ayında (Denizli % 74, Muğla %80) görülmektedir.

Yıllık ortalama buharlaşma miktarları 1106,4 mm. (Nazilli) ile 1335,9 mm. (Muğla) arasındadır. Aylık buharlaşma miktarlarına gelince, ortalama maksimum Temmuz (Nazilli 195,3 mm.) ve Ağustos (Muğla 258,2 mm.) aylarıdır. En düşük ortalama aylık buharlaşma Aralık ayıdır (Nazilli 27.4 mm., Muğla 24.8 mm.).

Yükselti arttıkça nem ve buharlaşma miktarlarında azalma göstereceği göz önünde tutulursa, araştırma sahamızda yıllık ortalama nisbi nemin ve yıllık buharlaşma miktarının, sözü edilen gözlem merkezleri verilerinin ortasında bir değer olacağı söylenebilir.

Köyün ve yakın çevresinin yağış durumunu incelerken, köyün 29 km. batısında yer alan Bozdoğan'ın meteoroloji gözlem evince kaydedilmiş olan 10 yıllık ortalama değerlerinden faydalanmak uygun olacaktır. Bozdoğan'da ortalama yıllık yağış miktarı 762,3 mm.dir. En yüksek ortalama aylık yağış 183 mm. ile Aralık, en düşük ise 3,1 mm. ile Ağustos ayıdır. Mevsimlere göre yağış; en fazla yağış kışa isabet etmektedir (% 59). En düşük yağış payı yaza rastlamaktadır (% 5). Geçiş devreleri yağışlı olmakla beraber ilkbahar yağışları biraz daha fazladır (İlkbahar % 19, sonbahar % 17) (tablo-3, şekil-6).

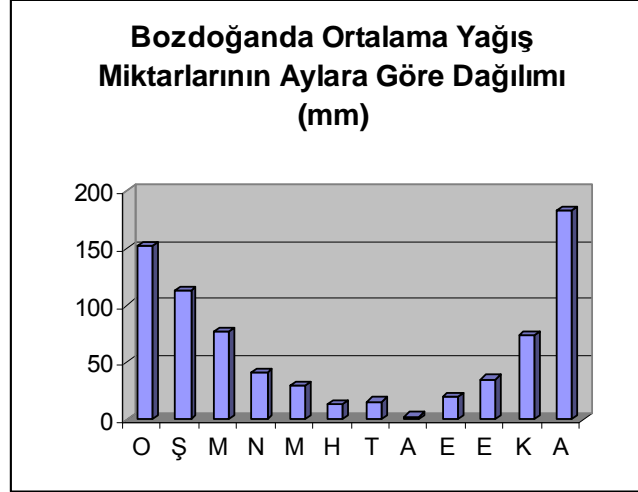
Tablo 3. Bozdoğan'da Ortalama Yağış Değerleri ve Ortalama Yağışlı Gün Sayıları.

	O	Ş	M	N	M	H	T	A	E	E	K	A	Yıllık
Ortalama Yağış (mm)	151,9	113,3	77,6	42,0	30,6	14,3	16,0	3,1	20,4	35,6	74,0	183,5	762,3
Yağışlı Gün Sayısı	12	11	9,6	7,3	4,7	3,1	1,3	0,5	2,7	5,7	6,8	15,1	80,4

Kaynak: A. G. B., 1974'ten.

Schreiber formülü uygulandığında çalışma alanımızın yıllık ortalama yağış tutarı 924,3 mm. olarak hesaplanabilir. Aralık ayı ortalaması 196.5 mm., Temmuz ayı ortalaması 16.6 mm., olarak hesaplanmıştır. Nitekim yerinde edindiğimiz bilgiler, bu hesaplama

sonuçlarını doğrulamaktadır. Yine yerinde yaptığımız anket ve gözlemlerimize göre, köy ve yakın çevresinde Ocak-Şubat aylarında kırağı ve don, ilkbahar ve sonbaharda dolu olayı görülmektedir. Mayıs ayında nadir görülen dolu önemli zararlara yol açmaktadır.

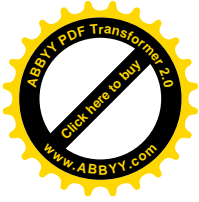


Sonuç olarak, inceleme alanımızda, Nazilli'ye oranla, sıcaklık şartlarından daha düşük yağış miktarları bakımından (Nazilli ve Bozdoğan) fazla, nem ve buharlaşma miktarının düşük olduğu, vadi meltemlerinin ve poyraz rüzgârlarının etkin olduğu anlaşılmaktadır. Bundan da, sahada bölge iklim tipine uygun, kışları ılık ve yağışlı, yazları sıcak ve kurak "Kontinental Akdeniz İklimi" görüldüğünü söyleyebiliriz.

3.Toprak ve Bitki Örtüsü Özellikleri

Topraksu'nun Aydın ili Toprak Kaynağı Haritası ve Raporu'na göre; Köyün kuzey yarısında, güneydoğu bölümünde ve güney sınırları çevresinde, Kırmızı Kahverengi Akdeniz Toprakları görülmektedir. Bu toprakların ana maddesini, sert kalker, dağlık alanlarda ise, granit, kil taşı ve metamorfik kayalar oluşturmaktadır. Köyün batı ve güneybatısında ana maddesini kalker, dolomit, marn ve tebeşirlerin oluşturduğu rendzina toprakları bulunmaktadır. Sahanın kuzeydoğusunda dar alanlı da olsa, Miyosen ve Pliyosen kumtaşı ve kilden oluşan Kalkersiz Kahverengi Orman Toprakları görülmektedir. Çalışma alanımızdaki tüm topraklar sürülerek tarıma elverişli değildir. Şiddetli erozyon ve taşlılık problemi bulunmaktadır. Ancak zeytin ve incir dikimine elverişlidir (Topraksu-1971).

Akseki köyü ve yakın çevresinin bitki örtüsüne gelince; Taraça ve plato düzlüklerinde kültür bitkileri hâkimdir. Tepelik alanların maki ve



ormanlardan yoksun, açık alanlarda genelde kültür bitkilerinden, zeytin ve incir ağaçları görülmektedir. Kültür bitkilerinin bulunmadığı diğer kesimlerde ise; 300–700 m.ler arasında maki formasyonu hâkimdir. Başlıca maki türleri; tesbih, menengiç (*pistacia terebinthus*), kocayemiş, mersin (*Myrtaceae*), defne (*laurus nobilis*), akçakesme, pırnal meşesi, sakız ağacı (*pistacia lentiscus*), yabani zeytin (*olea europaea*), zakkum ve iğdin (*sistus*)'dir. 500-700 m.ler arasında maki ile kızılçam karışıktır. 700-1200 m.ler arasında ise kızılçam (*pinus brutia*) yer almaktadır. Kızılçam'ın alt bitki türlerini, kekik (*thymus vulgaris*), pırnal meşesi (*quercus ilex*) ve iğdin (*sistus*) oluşturmaktadır. 1200 m.den sonra Karaçam (*pinus nigra*) orman katı yer almaktadır ki çalışma alanımızda sadece Gümüşmaden tepesi çevresinde görülmektedir. Orman altı bitki türleri olarak iğdin ve eğrelti otu yer almaktadır. Sahanın en yüksek noktası 1355 m. (Gümüşmaden tepesi) olduğundan orman örtüsü basamağı yörede yüksek tepelere kadar çıkmaktadır.

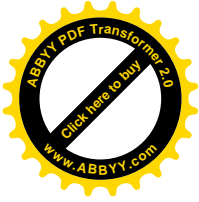
4. Hidrografya Özellikleri

Araştırma sahamız olan Akseki köyü ve yakın çevresinde, yeraltı su durumunu inceleyen herhangi bir çalışma yapılmadığından bu konuda ayrıntılı bir şey söylemek mümkün değildir. Ancak yerinde yapmış olduğumuz gözlemlere göre, taban suyu seviyesinin yüzeye pek yakın olmadığı anlaşılmaktadır. Çünkü çevrede kuyu ve bataklık alan bulunmamaktadır.

Yerüstü su durumuna gelince hemen şunu belirtelim ki, çalışma alanımızda büyük bir akarsu yoktur. Ancak sahada Büyük Menderes nehrinin kolu olan Akçay'ın yan kollarını oluşturan dereler yer tutar. Bunların en önemlileri Akdere ve Kargılık deresidir.

Çeşitli kaynaklar tarafından beslenen Akdere çalışma sahasının güney yarısında, Karlık deresi ise kuzey yarısında yer almaktadır. Akderenin yan kollarını; Çul deresi, Sarin deresi, Akseki deresi, Çakır deresi, Çakmak ve Killik dereleri, Kargılık deresinin yan kollarını ise; Ürgüt deresi, Kocaçoban deresi, Sarıtaş deresi, İn deresi, Değirmen deresi, Kuvvetli deresi, Mahmut deresi ve Yenice Değirmen deresi oluşturmaktadır.

Yaklaşık 11 kaynağın bulunduğu Akseki köyünde, kaynakların her biri, bir dereyi oluşturmakta ve genelde doğu-batı yönünde



akmaktadır. Yaz aylarında bu kaynakların suları azalmakta ve bazıları da kurumaktadır.

Sahada bulunan derelerin rejimleri, bölge akarsu rejimine uygunluk göstermektedir (İnanık-1959:75). Derelerin su seviyesi, kış mevsiminde maksimum seviyeye ulaşmakta, yaz mevsiminde ise, minimum seviyeye düşmektedir. Zaten yaz mevsiminde Kargılık deresi, Yenice ve Akseki, Akdere, Değirmenbükü köylerinin tarım alanlarında sulama suyu ihtiyacını karşılamaktadır.

Araştırma sahamızda göl, gölet, kuyu bulunmamaktadır. Ancak köyün doğusunda, diğer komşu köylerle (Tepecik ve İlmeligöl) olan sınıra yakın yerlerde tarihi sarnıçlar (2 adet) bulunmaktadır. Bunlar halen günümüzde çevrede bulunan hayvanların içme suyu ihtiyacını giderir.

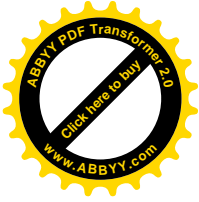
B. BEŞERİ COĞRAFYA ÖZELLİKLERİ

1.Nüfus

Akseki köyünün nüfusunda çok fazla dalgalanmalar görülür. Sayım dönemlerinde incelendiğinde azalmalar ve artışlar birbirini takip eder. Köy nüfusunda dört dönemde azalma görülmüştür. Birinci azalma, 1935–1940 dönemidir. Bu durum II. Dünya Savaşı nedeniyle erkek nüfusun bir kısmının askere alınmaları ile açıklanabilir. İkinci azalma 1970–1975 döneminde görülür. Bunun da sebebi köyden şehre olan göçlerin hız kazanmasıdır. En fazla azalma 1985–1990 döneminde olmuştur. Bu dönemde köyün nüfusu 526'dan 397 kişiye düşmüştür. Bu azalma köyden şehre olan göçler ve mevsimlik işçi göçlerinden kaynaklanmıştır. Dördüncü azalma 1997–2000 yılları arasında görülmüştür (tablo-4). Ancak yerinde yapmış olduğumuz anketlerden köy nüfusunun son dönemlerde artışa geçtiği belirtilmektedir. Çünkü şehirlere çalışmak için göç eden nüfusun emeklilik dönemleri için köye geri dönüş yaptıkları gözlemlenmiştir.

1927 yılında köy düzeyinde bilgi derlenmediğinden verilememiştir. Kadın, Erkek nüfus ayrımı yapılmamıştır.

Köyde sürekli olarak, kadın nüfus fazlalığı gözlenmektedir. Ancak fazlalık 1970 yılına kadar daha dikkat çekicidir. Bu durum, sayım dönemlerinde erkek nüfusun mevsimlik işçi olarak göç etmeleri ve kız çocuk doğumunun fazla olmasından kaynaklanır. 1965 yılından



günümüze kadar 20'den fazla kız evlenme yolu ile köyden göç etmiştir. Buna karşılık 10 erkek nüfus dışardan evlenmiş, ancak bunların 8'i köyden göç etmiştir. Günümüze kadar köyden 38 aile göç etmiştir. Bunun %75'i (29 aile) Nazilli'ye yerleşmişlerdir. 1983 yılından sonra, şehirden köye göç başlamıştır. 2005 yılına kadar köyden şehirlere göç eden yaklaşık 10 hane köye geri dönüş yapmıştır. Geri göç edenlerin tamamı, şehirde çalışıp emekli olanlardır. Eğitim ve çalışma amaçlı olarak şehirlere olan göç halen devam etmektedir.

Tablo 4. Akseki Köyünün Nüfus Durumu.

Yıllar	Kadın	Erkek	Toplam	Kadın Fazlalığı	Dönem Artışı	Yıllık Artış
1935 (1, 2)	-	-	403	-	-	-
1940	201	165	366	36	-37	-7.4
1945 (2)	-	-	411	-	45	9
1950 (2)	-	-	417	-	6	1.2
1955	234	210	444	24	27	5.4
1960	262	237	499	25	55	11
1965	270	247	517	28	18	3.6
1970	281	257	538	24	21	4.2
1975	228	224	452	4	-86	-17.2
1980	236	233	469	3	17	3.4
1985	258	268	526	-10	57	11,4
1990	-	-	397	-	-129	-28,1
1997	-	-	452	--	55	7,8
2000	-	-	428		-24	-8,0

Kaynak: D.İ.E. ve İ.İ.B. Plan. İmar Gen. Md. Yayınlarından Derlenerek Hazırlanmıştır.

Doğum ve ölüm olaylarında durum, normal seyrini devam ettirmektedir. Köyde çocuk ölümlerine çok az rastlanır. Köyde sağlık şartları oldukça iyidir. Sağlık ocağı yoktur. Son yıllarda önemli salgın hastalık görülmemiştir. Hasta olan köylüler tedavi için Nazilli'de bulunan hastanelere veya özel doktorlara gitmektedirler.

Nüfusun eğitim durumuna gelince; köyde ilkokul 1957 yılında öğretime açılmıştır. İlk yıllarda (1957), 11-12 yaşlarına kadar olan bütün çocuklar ilkokula kaydedilmişlerdir. Bu nedenle bugün 40 yaşından küçük, 10 yaşından büyük olan nüfus okur-yazar nüfusu oluşturmaktadır. Ayrıca son yıllarda gerçekleştirilen okuma-yazma seferberliği dolayısıyla okur-yazar oranı yükseltilmiştir. Buna rağmen 10 kadar erkek, 30 kadar

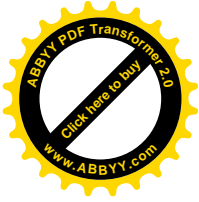
kadın nüfus okur-yazar değildir. Ağustos 1983 yılı itibariyle Akseki Köyü İlkokulu'ndan 258 kişiye diploma verilmiştir. Halen okulda toplam 50 öğrenci (24 kız, 26 erkek) okumaktadır. İlköğretimde kız-erkek ayrımı yapılmamaktadır. Ancak ortaöğretimde ve yüksek öğretimde ekseriye erkek öğrenciler okumaktadırlar. Akseki ilköğretim okulunda 2004–2005 Eğitim ve öğretim yılında sadece birinci devre (ilk 5 yıl) eğitim ve öğretim sürmekte ve ikinci devre (son üç yıl) Amasya köyünde taşınmalı olarak devam etmekteydi. Aynı yıl birinci devrede 17 erkek ve 14 kız olmak üzere toplam 31 öğrenci öğrenim görmekteydi ve aynı yıl 20 öğrenci Amasya köyündeki ilköğretim okulunda ikinci devre okumaktaydı. Taşınmalı eğitimde kış döneminde yağışlı günlerde sorunlar çıkmaktadır.

2.Yerleşme

Akseki Köyü'nün bugünkü yerleşme tarihçesi, yapmış olduğumuz incelemeye göre; 1800 yıllarına dayanmaktadır. Bugünkü yerleşme merkezinin yaklaşık 1 km. doğusunda yer alan Ulukavak su kaynağının çevresinde, üç Yörük beyinin konaklamasıyla, köyün ilk yerleşme çekirdeğinin ortaya çıktığı belirtilmektedir. Bir görüşe göre de, bu yörük beylerinin atlarının sekileri beyaz renkli olduğu için, bu yerleşme çekirdeğinin adına, Akseki denmiştir (Fotoğraf-1).



Fotoğraf-1 Akseki Köyü'nün Genel Görünümü

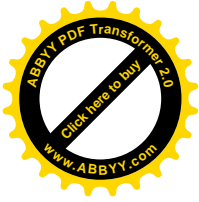


Nüfusun zamanla çoğalmasıyla ve göçebe hayvancılıktan, yerleşik tarım hayatına başlamasıyla, yerleşme bugünkü yerine doğru yer değiştirmiştir. Nitekim bugün Ulukavak kaynağının hemen yakın çevresinde değirmen ve çevresinde eski bina kalıntıları bu görüşümüzü doğrulamaktadır. Yine gözlem ve anket sonuçlarına göre, köyde bulunan eski konutların yapılış tarihleri 150-200 yıl öncesine dayanmaktadır. Köyün bugünkü sitinde, ilk yerleşme çekirdeğini Hacımamlar sokağı oluşturmaktadır ve daha sonra bu sokağa Küllük ve Aşağıköy sokakları eklenmiş bulunmaktadır. Yukarı köy ve Yakabağ sokakları toplam 7 sokaktan ikisini oluşturur ve kuruluşları oldukça yenidir (1950).

Köyün yerleşim şekli, sık dokulu toplu yerleşmedir. Konutlar adeta birbirleriyle iç içedir (fotoğraf-2). Bir konutun çoğu kez üç cephesi diğer konutlarla bitişiktir ve bir cephesi de sokağa bakar. Konutlar genelde iki katlı olup, Birinci kat ahır, ikinci kat ikamet yeri olarak kullanılır. Yerleşmenin sık dokulu oluşu ve konutların bu durumu, düşman ve çete baskınlarından korunmak için ve tarım alanlarından azami ölçüde yararlanmak isteğinden kaynaklanmıştır. Küllük sokağının girişinde 4 konut, sokak yolunun üzerinde yapılmış olup, sokak yolu tünel görünümündedir. Hatta bu nedenle bu sokağa, köylüler arasında “Kapalı Çarşı” sokağı da denmektedir.



Fotoğraf-2: Akseki Köyü'nden bir başka görünüm



Konutların duvarları, genelde birinci katlar taş ve çamurla, ikinci katları kerpiçle yapılmıştır. Birinci katta genelde pencere bulunmaz. İkinci kat, birinci kat ile, “mese” denilen işlenmemiş ağaç tomruklarının yatay olarak uzatılması ve üstüne yapılan tahta döşemeyle ayrılmaktadır. İkinci kata sabit tahta merdivenle, “hayat” denilen bir veya iki yönü açık salona çıkılır. Konutlarda genelde bir veya iki oda bulunmaktadır ve kapıları hayata açılır. Oda pencereleri ya hayata ya da sokağa bakan cepheye bakar. Hayatın sokağa bakan yönünde genelde bir metre yükseklikte, konut dışına taşmış durumda “oturaklık” denilen tahta balkon yer alır. Oturaklığın bir kenarında bulaşıklık bulunur. Ocak hayatın bir köşesinde yer almaktadır. Bazı konutlarda mutfak birinci kattadır. Odaların arası, “çatma” denilen çapraz şekilde kerestelerin birleştirilmesiyle ve üzerine çamur sıvayla ve badanayla kaplanmıştır. “Sineklik” veya “Gusulhane” denilen banyo genelde odaların birisinin köşesinde, ambarın yanında yer alır. Ambarın üst kısmı, yataklık olarak kullanılır. İkinci katın üstü tavan ve onun üzerinde çatı yer almaktadır. Çatı ekseriye “Oluklu” veya “Merserize” kiremitle örtülüdür.

Son yıllarda inşa edilen konutlar modern bir şekilde yapılmaktadır. Duvarları tuğla ile çatıları merserize kiremit ile örtülmekte olan yığma konutlardır. Ancak bu konutlar, köy sitinin biraz dışında verimli tarım alanlarına doğru yayılmaktadır. Bu konular ekseriye bir katlı veya her iki katı da ikamet yeri olarak kullanılmak üzere yapılmaktadır. Bu tip konutlarda eklentiler konutun yanında yer alır.

1983 yılı itibariyle köyde 162 aileye ait 182 konut bulunmaktaydı. 1983 yılı Bina Bildirim Beyannameleri’nden yapmış olduğumuz hesaplamalara göre, konutların toplam alanı 17.382 m²’dir. Ortalama bina alanı ise, 95 m² kadardır. Bunun yanında en küçük konut 35 m² alanı kaplarken, 300 m² alana yapılmış konut ve eklentisi de bulunmaktadır. 1983 yılından sonra ise 2005 yılına kadar köyde 20 ev yapılmıştır. Yeni yapılan evler betonarme olarak, köy yerleşmesinin biraz dışındaki arazilere dağılmıştır. 2005 yılında köyde 167 oturlan olmak üzere 200 konut bulunmaktaydı.

C. EKONOMİK COĞRAFYA ÖZELLİKLERİ

1.Tarım

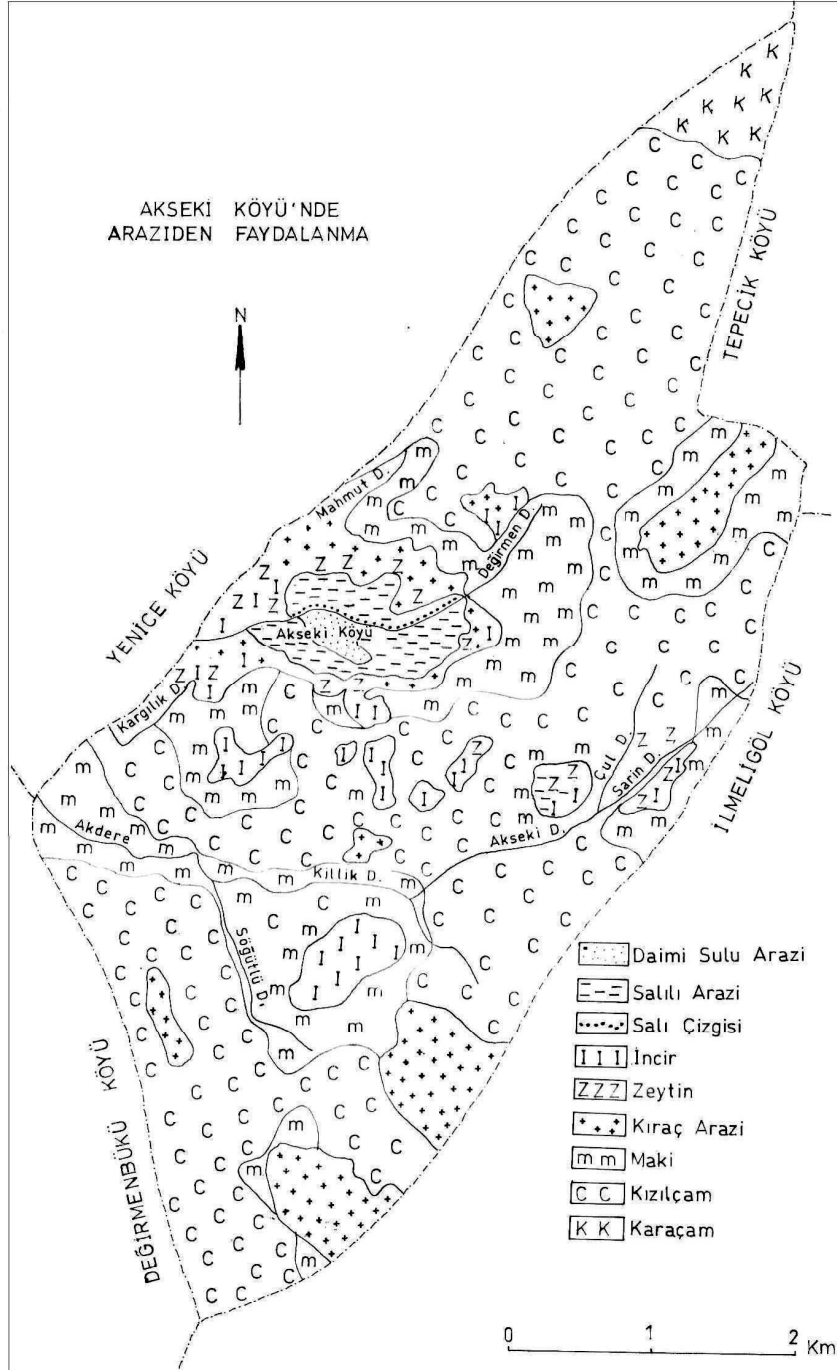
Araştırma sahamız daha önce de belirtildiği üzere, arızalı bir topografyaya sahiptir. Sahada yer alan seki düzlüklerinin alanı toplam alanın % 1'i kadardır. Bu nedenle tarım alanları da oldukça az bir yer tutmakta ve genelde şeritler halinde uzanan taraçalarda yer almaktadır.

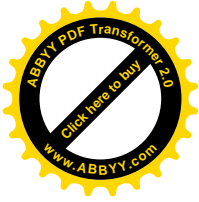
Tarım alanlarının mülkiyet durumuna gelince; bilindiği üzere ülkemizde mülkiyet, miras yoluyla veya satın alma ile el değiştirmektedir. Akseki köyünde de mülkiyet genelde miras yoluyla el değiştirmekte ve değişiklik oldukça arazi, devamlı parçalanmaktadır. Bu nedenle parsel sayısı artarken, ortalama parsel yüzölçümü küçülmektedir.

Köyde konutu olup da, Nazilli ve İzmir'e göç eden ailelerin 19'u arazilerini satmışlardır. Köyde oturan 143 aileden 11'inin toprağı yoktur. Dolayısıyla 132 aile toprak sahibidir. Parsel büyüklüğü sulu arazide 1, kıraç arazide 9, incir bahçelerinde 5, zeytin bahçelerinde 2 dekar kadar olup, toplam tarım alanları ortalaması olarak bu değer, 3 dekar kadardır. Toplam tarım alanlarının (4504 da.) % 76.5'i ekili dikili alanlar oluşturmaktadır. Geriye kalan % 23.5'i nadasa bırakılmaktadır. Ancak nadasa bırakılan alanların çoğunluğunu kıraç tarlalar oluşturur (fotoğraf-3, şekil-7)).



Fotoğraf-3: Akseki Köyü'nde tarım arazilerinden görünüm

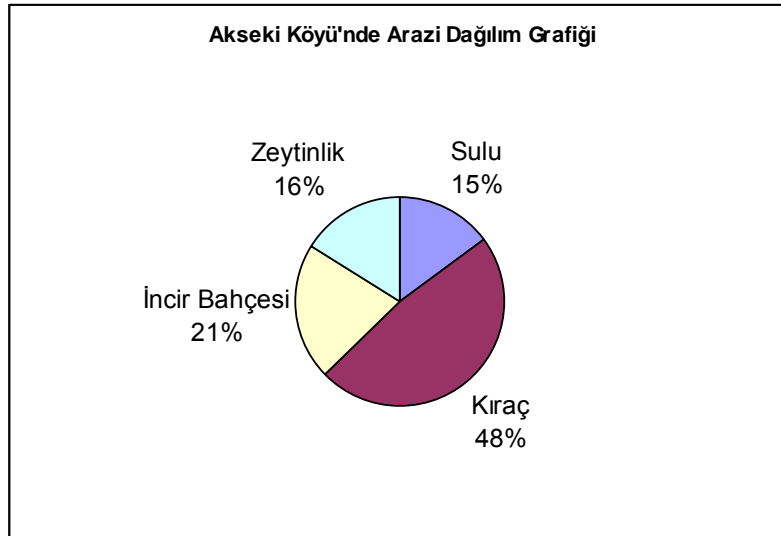




2005 yılı itibariyle Bozdoğan Kadastro Müdürlüğünden alınan bilgilere göre, Akseki köyünde kadastro çalışmaları tamamlanmış ve köyde 2008 parsel sayısı bulunmakta ve bunların toplam yüzölçümü 6523 dekarı bulmaktadır (Tablo-5, şekil-8).

	Sulu	Kıraç	İncir Bahçesi	Zeytinlik	TOPLAM
Parsel Sayısı	538	229	192	353	1312
% 'si	41.0	17.4	14.6	26.9	100
Yüzölçümü (Dekar)	679	2151	943	731	4504
% 'si	15.0	47.7	20.9	16.2	100
Parsel Büyüklüğü	1.2	9.3	4.9	2.0	3.4

Kaynak: Akseki Köyünün Mal Bildirimi Beyannamesinden derlenmiştir.



Ayrıca köylünün, çevre köyleri sınırları içinde arazisi bulunmaktadır ve bunlar köy arazisine oranla daha yüksek gelir getiren verimli arazilerdir. Toplam 1220 dekar olan bu arazilerin, bulunduğu köylere göre dağılımı şöyledir: Koyuncular köyünde 200, Değirmenbükü köyüne 500, Yenice köyünde 300, Yaygın köyünde 200, Sırma köyünde 10 dekar kadardır.

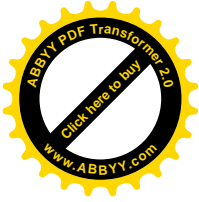
Tarım alanlarını sulayan suyun debisi, YSE ve TOPRAKSU tarafından yapılan ölçmelere göre, 20 litre/saniyedir. Çula mevkiinde olan 30 parsel, 60 dekar arazi, Çula deresinden sulanmaktadır. Geriye kalan 508 parsel 619 dekar arazi, debisi 20 litre/saniye olan Ulukavak kaynağı suyundan sulanır. Sulama suyu çok yetersiz olduğu için, arazinin bir kısmına birinci yıl, diğer bir kısmına ikinci yıl su verilir. Buna çevrede “salı usulü” denir. Sulama sırası gelen mevkilere, “salılı yer” denir. Köyün yakın çevresinde yer alan 70 dekar kadar araziye salı usulü uygulanmaz. Sulama işi, her yıl seçilen ve Nisan- Eylül ayları arasında maaş karşılığında çalışan “civar” denilen kişi tarafından yürütülür. Civar, hem arazinin sırayla sulanmasını sağlar ve hem de ailelerin ne kadar süreyle sulama yaptıklarını kaydeder.

Başlıca tarım ürünleri; tütün, biber, soğan, mısır, hububat, incir ve zeytindir. Köyde, tütün genelde kıraç ve salısız tarlalarda yetiştirilir. 1983 yılında 1200 dekar araziye tütün dikilmiş ve 60 ton ürün alınmıştır. Ancak tütün ekimi, 2001 yılında tamamen yasaklanmıştır. 2005 yılı itibariyle, tütün ekimi yapılan arazinin % 95’i ağaçlandırılmıştır. Ağaçlandırılan arazilerin %80’i incir % 20’si zeytin dikilmiştir (fotoğraf-4).



Fotoğraf-4 Akseki Köyü’nde Yer Alan İncir Bahçelerinden Birinde İncir Dalı ve İncir Meyvesi

Salılı arazide dikimi yapılan önemli sebzelerden biri de biberdir. Yıllık dikim alanı 100 dekar kadar olup, 20 ton kadar toz biber elde edilmektedir. Salılı arazide ekimi yapılmakta olan bir diğer ürün mısırdır. 75 dekar kadar alana mısır ekilir ve 11 ton kadar ürün alınır. Ticari



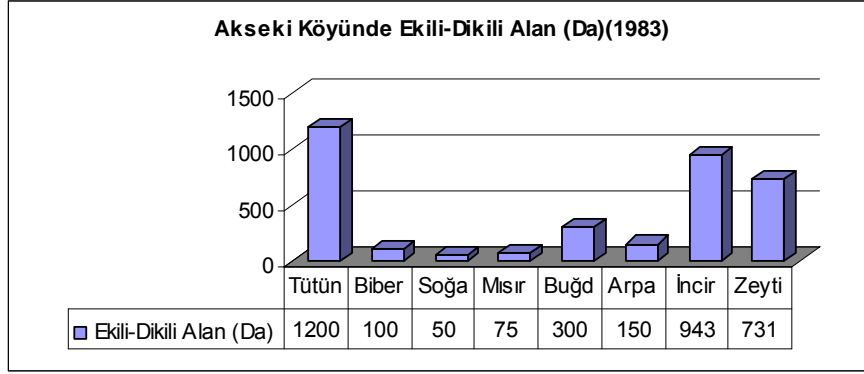
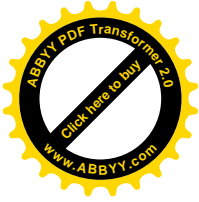
amaçla ekimi yapılmakta olan bir diğer ürün soğanıdır. 50 dekar kadar alandan 20 ton kadar kuru soğan alınmaktadır. Hububat, genelde kıraç alanlarda ekimi yapıldığından verimi de oldukça düşüktür. 300 dekar alan ekilmekte ve 23 ton kadar buğday üretilmektedir. Arpanın ekim alanı ve üretimi buğdayın yarısı kadardır (1983'te 150 dekar ekim, 14 ton kadar üretim). 2005 yılı itibarıyla, daha ziyade biber ekimi değerlerini korumuş, diğer ürünlerde azalma olmuştur. Çünkü köyde ekip biçme faaliyetleri yerine incir ve zeytin tarımı ön plana çıkmaktadır.

Akseki köyünde 1983 yılı itibarıyla, toplam incir bahçesi alanı, 943 dekar kadardır. Bu alanın % 20'si verimsiz bahçeler ve % 40'ı ise fidanlıktır. İncir bahçeleri genelde plato düzlüklerinde (Oylas düzlüğü gibi) yer almaktadır. Köyde, 45 ton kadar kuru incir elde edilmiş (1983 yılı) ve ürün tüccarlara ve kooperatiflere satılmıştır. Söz konusu fidanlıklar yıl geçtikçe büyümektedir. Bu nedenle köyün incir üretiminin, her yıl 5-10 ton civarında artacağı tahmin edilmektedir. Köyde tütün tarımının yasaklanması ile birlikte incir bahçelerinde çok hızlı artış olmuştur. Bunun sonucu olarak 2005 yılı kuru incir üretimi 110 tona yükselmiştir.

Zeytin bahçeleri, 750 dekarlık bir alan kaplar. Ancak toplam alanın %30'unu, verimi düşük olan zeytinlikler ve fidanlıklar oluşturmaktadır. Verimin çok olduğu yılda 20 ton kadar, verimin düşük olduğu yılda ise 3 ton kadar zeytinyağı üretilmektedir. Köyde incir dikimine paralel olarak zeytin dikimi de artmıştır. 2005 yılında köyde zeytinyağı üretimi 75 tona yükselmiştir Tablo-6, şekil-9).

	Tütün	Biber	Soğan	Mısır	Buğday	Arpa	İncir	Zeytin	Toplam
Ekili-Dikili Alan (Da)	1200	100	50	75	300	150	943	731	3.449
Yıllık Üretim (Ton)	60	20	20	11	23	14	45	20	223
Gelir(Bin TL)	19.800	5.000	700	308	575	308	5.625	5.000	37.316
1983 (Kg-TL)	330	250	35	28	25	22	125	250	-
1984 (Kg-TL) (1,2)	460	700	100	60	70	60	140	360	-

Kaynak: Anket Sonuçlarından (1983-1984).



Köyde uygulanan son anketler Mayıs-1984 tarihlerinde gerçekleştirilmiştir. Bu tarihte henüz 1984 yılı ürünü alınmadığı için, 1984 yılına ait köyün tarım ürünleri geliri hesaplanmamıştır.

Tarım ürünlerindeki 1984 yılı ortalama fiyatların da büyük oranda artış kaydedilmiştir. Söz konusu bu artış ülkemiz genelinde uygulanan fiyat artışları ile ilgilidir.

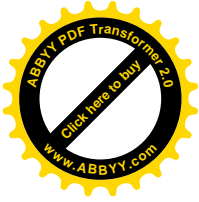
Tarımın organizasyonuna gelince; Akseki köyünde tarım henüz gelişmemiştir. Her şeyden önce tarım alanları çok parçalı ve arızalı olması, traktörün çalışmasına engel teşkil etmektedir. 2005 yılı itibariyle köyde 18 traktör bulunmaktadır. Ancak bu traktörler, genelde geniş parsellerde kullanılmaktadır. Küçük parseller, köyde bulunan çok az sayıda bulunan öküzün kullanıldığı karasabanla sürülür.

Tarımda gübreleme yapılmaktadır. Ancak tarım alanlarına verilen gübre pek yeterli değildir. Sulama suyu da yetersiz olduğundan tarlalar yeterince gübrelenmemektedir. İlaçlama da gübreleme gibidir.

Elde edilen ürünler köyde ve ilçe merkezinde tüccarlara satılmaktadır. Köyde kurulması düşünülen kooperatif henüz gerçekleşmemiştir.

2. Hayvancılık

Akseki köyünde hayvancılık faaliyetleri yok gibidir. Çoğu aileler hayvansal ürünler ihtiyaçlarını ilçe merkezi olan Bozdoğan'dan karşılar. 1983 yılında sadece iki ailenin elinde 70 kadar keçi bulunmaktaydı.



Ancak zeytin fidanlarına büyük zararlar verdiği için, bunların beslenmesi de sakıncalıdır. Köyde 15 kadar yerli ırk inek beslenmektedir. 2005 yılı verilerine göre ise; köyde 150 koyun, 10 inek beslenmekteydi.

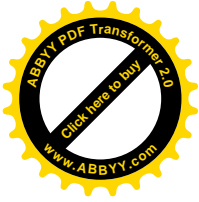
Yük hayvanı olarak eşek ve at kullanılır. Hemen hemen her ailede birer yük hayvanı bulunmaktadır. Hayvancılığın gelişmemiş olması, şüphesiz köyde çayır ve otlak alanlarının mevcut olmayışı ile ilgilidir.

3.El Sanatları:

Köyde el sanatları pamuk ipliği eğirme ve kıl eğirme, en yaygın olan bir uğraştır. Çevre olan Dutağaç ve Kızılca köylerinden el dokumacılığı ile uğraşan kişiler tarafından, köye mahlaç (Çırçır fabrikalarından çekirdeği alınmış pamuk) getirilerek, pamuk ipliği eğirme işiyle uğraşan kişilere verilir. Genelde köyün tüm kadınları (özellikle yaşlı kadın nüfus) boş zamanlarını bu işle doldururlar. Mahlaç önce küçük parçalara ayrılarak, düz bir çubuk (sürtçek) yardımıyla eğirmeye hazırlanır (Eğirmeye hazırlanmış bu haline “bedirek” denir.). Daha sonra elle çevrilen çırkırlarda eğirme işlemi yapılır. Çırkık; ilkel bir çark ve kalın bir ip yardımıyla onu çeviren bir milden (iğ) oluşur. Eğrilen iplikler tekrar üç kat halinde yumak yumak sarılır. Daha sonra ikinci olarak eğirme işlemine (bükme) tabi tutulur. Bükülmüş iplik, yumaklar halinde sarılarak belli bir ücret karşılığında (1984 yılında 1 Kg’ı 60 TL idi.) önce alınan kişiye teslim edilir. Bu eğrilmiş ipliklerden, Dutağaç ve Kızılca köylerinde, atölyelerde çuval, heybe, çadır dokunur. Pamuk eğirme işi ile pek çok benzerlik gösteren, ancak biraz daha kolay olan kıl eğirme işi de oldukça yaygınlaşmıştır. Ancak Dutağaç, Olukbaşı ve Kızılca köylerindeki dokumacılığın makineleşmesi ile birlikte, 1990 yılından itibaren, köyde iplik ve kıl eğirme işleri son bulmuştur.

4-Ulaşım ve Ticaret

Ulaşım, karayolu ile sağlanır. Çevre köyleri olan Değirmenbükü köyüne asfalt ve Tepecik köyüne stabilize yol ile bağlantılıdır. Değirmenbükü köyü, asfalt yolla Bozdoğan’a, Tepecik köyü ise stabilize yolla Karacasu’ya bağlantılıdır. Köyün, Tepecik köyüne olan uzaklığı 4 km., Değirmenbükü köyüne 7 km., Bozdoğan’a 29 km., Nazilli’ye 48km.’dir. Köyde ulaşım aracı olarak taksi, minibüs ve bir küçük otobüs kullanılır. Ulaşım araçları şahsi olduğundan sayıları devamlı olarak değişmektedir. Mayıs 1984’te, taşıma ücreti, Bozdoğan’a 150, Nazilli’ye



280 TL idi. Ancak 2005 yılına gelindiğinde, gidiş ücreti Bozdoğan'a 2, Nazilli'ye 4 YTL olmuştur.

Köyde haberleşme, genelde köyde bulunan PTT acenteliği aracılığı ile mektupla sağlanır. Telefon şebekesi olup, konutların yarısında telefon vardır. Bozdoğan gezici PTT servisi haftada 1 veya 2 defa köye gelerek haberleşmeyi sağlar. Köyde radyo ve televizyon hemen hemen her ailede vardır.

Ticaret oldukça önemsizdir. Halk kendi ihtiyacını ya Bozdoğan veya Nazilli'den ya da köyde bulunan iki bakkaldan karşılar. 15günde bir köye gezici manifaturacı, ayakkabıcı, yılda bir kez kalaycı gelerek, halkın bu tür ihtiyaçlarını giderir. Köylü ürettiği ürünü ise tüccara veya tütünde olduğu gibi ilgili kuruluşlara satar (Örneğin toz biberi tüccara, tütünü TEKEL'e, inciri tüccara veya kooperatife satar.). Köyde girişim halinde olan kooperatif henüz kurulmamıştır.

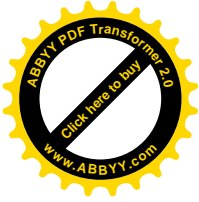
5.Köyde Yaşayış

Köyde içme suyu şebekesi kurulmuş olup, hemen hemen her konutta içme suyu bulunmaktadır. Elektrik 1978 yılında verilmiştir. Köyde elektriksiz konut yoktur. Konutların yarısında telefon vardır.

Yakacak olarak odun kullanılır. Odun hem ekmek ve yemek pişirmek için ocakta, hem de ısınmak için sobada yakılır. Bir ailenin yıllık odun ihtiyacı 2-3 ton kadardır. Dolayısıyla köyün yıllık odun tüketimi 400 tonu bulur. Bu kadar odun, orman içi köyü olduğundan yakın çevreden sağlanır.

Yiyecek olarak genelde ailelerin maddi durumuna orantılı olarak değişmektedir. Genelde sebze ve meyve türü yiyeceklerin tüketimi fazladır.

Çalışma hayatı, kadın ve erkek arasında müşterektir. Hatta kadın nüfus daha fazla çalışır. Tarla işini kadın-erkek müşterek yürütür. Ancak bazı işlerde ayrılır. Odun ihtiyacını karşılamak, çift sürmek, araziyi sulamak, tütün karıği almak, pazara gitmek gibi işleri erkekler, tütün, biber, soğan gibi ürünleri dikmek, orakla buğday biçmek, bütün ev işlerini yürütmek gibi işlerice kadınlar yapar. Onun için tarlada işini bitiren erkek, kahvede dinlenirken, kadın ev işlerini yapmak zorundadır. Mevsimlere göre çalışma seyri aralıksız devam eder. Kış aylarında zeytin



işleri, ilkbaharda tütün, soğan biber gibi ürünlerin dikimi yapılır. Yaz mevsiminde başlayan hasat, sonbaharda da devam eder. Boş kalan zamanlarda da çevre köylere tarım işçisi olarak gidilir. Örneğin hububat hasadı için Yaykın'a, pamuk işleri için Akçay ve Nazilli ovasındaki köylere gidilir. Ayrıca her yıl, üç posta halinde toplam 150 kişi, yatılı olarak Aydın ve Muğla'ya gider (Mayıs 1984'de günlük kadın yevmiyesi 760, erkek yevmiyesi 1.000 TL idi. Ağustos 2005'te ise, kadın yevmiyesi 10, erkek yevmiyesi ise 15 YTL olmuştur.).

Kısaca diyebiliriz ki, Akseki köyü halkı, tatili, dinlenmesi olmayan bütün yıl boyunca yaşlısıyla genciyle çalışan bir Anadolu köylüsüdür.

Köyde ayrıca eğlence günleri düzenlenmez. Ancak bayram ve düğün günlerinde eğlence yapılır. Bu gibi eğlencelerde kadın- erkek ayrımı yapılmısa da, kısmen düğünlerde kadın-erkek ayrımı yapılır.

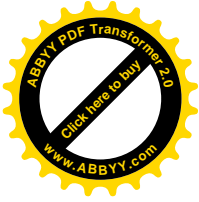
D. SONUÇ

İnceleme sahamız; konumu itibariyle, Ege bölgesinde, Aydın ilinin, Bozdoğan ilçesine bağlı olup, Karacasu ilçesine bir sınır köyünü oluşturmaktadır. Yer şekilleri bakımından saha, genelde engebeli ve parçalanmış bir arazi görünümündedir. Kontinental Akdeniz iklim şartların hüküm sürdüğü köyde, bitki örtüsü olarak maki-orman formasyonları hâkimdir. Hidrografya bakımından, Büyük Menderes havzası içindedir.

Nüfus özellikleri itibariyle köy, orta büyüklüktedir. Yerleşme toplu ve sık dokuludur. Ekonomik coğrafya açısından, hayvancılığın hemen hemen hiç yapılmadığı, tarım faaliyetlerinin yoğunluk kazandığı, ayrıca yorucu işçiliğin hüküm sürdüğü bir Anadolu köyüdür. Köyün Bölgesel Coğrafya açısından başlıca sorunları şunlardır:

1. Köyün nüfus artış sorunu yok gibidir. Ancak tarımsal gelirin sınırı oluşu, köyden olan göçü hızlandırmaktadır. Gelecekte önlem alınmadığı takdirde bu göç olayının hızlı bir şekilde devam edeceği şüphesizdir.

2. Köyün eğitim ve öğretim sorunu çok karmaşıktır. Köydeki ilköğretim okulunun ikinci devresi, köye 7 km. uzaklıkta olan



Değirmenbükü köyünde taşımali olarak yapılmaktadır. Yağışlı günlerde, zaman zaman eğitim aksamaktadır.

3. Köy yerleşmesi oldukça sık dokuludur. Bu durum, köy içi yolu ve hayvancılık faaliyetlerini çıkmaza sürüklemektedir.

4. Tarımda bahsedildiği üzere, köyde arazi büyüklüğü oldukça küçüktür. Ayrıca tarlalar birbirine karmakarışık bir şekilde sınır teşkil ettiğinden, arazi yolu büyük bir çıkmaz içindedir. Yine kanaatimizce bu sorun ancak, köyde arazi toplulaştırması yapılarak çözümlenebilir.

5. Tarımda en önemli sorun sulamadır. Su kaynaklarının sınırlı oluşu, köy tarım arazilerinin tamamının sulanmasını engellemektedir.

Sonuç olarak diyebiliriz ki; birçok sorunları olan ülkemiz köylerinin tümünün bu konuda incelenmesi, sorunlarına çeşitli öneri ve kalıcı çözümler getirilmelidir.

KAYNAKÇA

- EGERON, N-LAHN, E., 1942, 1/800.000 Ölçekli Jeolojik Haritası İzmir Paftası. MTA Yayınları, Ankara.
- BRINKMAN, R., 1976, (Çev. O. KAYA) Türkiye Jeolojisine Giriş. Ege Üniv. Fen Fak. Kitaplar Serisi No:53, Bornova-İzmir.
- GÖNEY, S., 1975, Büyük Menderes Bölgesi. İstanbul Üniv. Yay No: 1895 Coğr. Enst. Yay. No:79, İstanbul.
- ERİNÇ, S., 1969, Klimatoloji ve Metotları. İstanbul Üniv. Yay. No:994, Coğ. Enst. Yay. No:35, s.374-375, İstanbul.
- NİŞANCI, A., 1975, Sıklık Dağılımları ve Hava Durumlarına Bağlılıkları İçine Türkiye'nin Yağış Şartlarının İncelenmesi. Atatürk Üniv. Yay. No:381, Edebiyat Fak. Yay. No:73, Araştırma Serisi No:62, Erzurum.
- 1971, Aydın İli Toprak Kaynağı Haritası ve Raporu. Köy İşleri Bakanlığı, Toprak Su Genel Müdürlüğü. Bakanlık Yay. 138, Genel Md. Yay. 228, Raporlar Serisi 16, Toprak Etüdüleri ve Haritalama Dairesi Arazi Tasnif Şubesi. Ankara.
- İNANDIK, H., 1959, "Ege Bölgesi Akarsularının Rejimleri." Türk Coğr. Derg. Yıl:XIV-XV, Sayı (No): 18-19, Sayfa:78-101, Ankara.