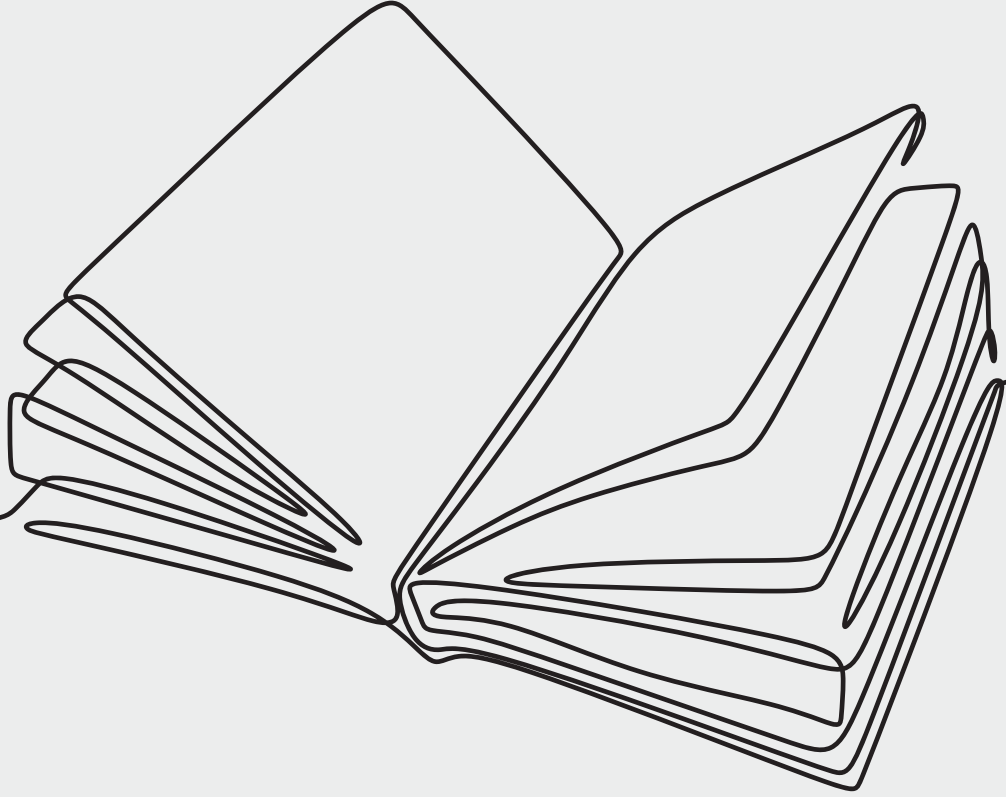


TÜRKİYE'DE KÜTÜPHANELER VE UYGULAMA ÖRNEKLERİ

Editör: Sefa Şahin



**MARMARA
BELEDİYELER
BİRLİĞİ**

KÜLTÜR YAYINLARI



TÜRKİYE'DE KÜTÜPHANELER VE UYGULAMA ÖRNEKLERİ

Editör: Sefa Şahin

KÜNYE

Yayın No: 135

TÜRKİYE'DE KÜTÜPHANELER VE UYGULAMA ÖRNEKLERİ

Editör: Sefa Şahin

ISBN: 978-605-80307-5-6

Yayıncı Sertifika No: 15668

Düzeltili: Damla Özden

Yayıma Hazırlayan: Emrehan Furkan Düzgiden

Katkıda Bulunanlar: Burak Arlı, Emrehan Furkan Düzgiden

Marmara Belediyeler Birliği Kültür Yayınları

Sarıdemir Mah. Ragıp Gümüşpala Cad. No: 10

Eminönü 34134 Fatih - İstanbul

Telefon: +90 (212) 402 19 00

Faks: +90 (212) 402 19 55

info@mbb.gov.tr

www.marmara.gov.tr

Bütün yayın hakları saklıdır.

Kaynak gösterilerek tanıtım için yapılacak kısa alıntılar dışında yayıncının yazılı izni olmaksızın hiçbir yolla çoğaltılamaz.

Kitabın içeriğinde geçenler aksi söylenmedikçe yazarın kendi görüşleridir.

ÖNSÖZ

TAKDİM

Marmara Belediyeler Birliđi (MBB) Kütüphane ve Bilgi Merkezleri Platformu, kurum ve kuruluşlarda kütüphanecilik alanında çalışanları bir araya getirmek ve çeşitli faaliyetlerde bulunmak amacıyla 2016 yılının sonunda yaptığı bir toplantıyla kuruldu. Platformumuz, kütüphanecilik alanına yeni bir soluk getirmek için üyeleriyle yaptığı değerlendirmeler sonucunda çeşitli eğitim, seminer ve çalıştaylar düzenledi ve bülten ve raporlar yayınladı.

“Kebikeç Seminerleri” de bu değerlendirmeler sonucunda genellikle bilgi ve belge yönetimi, arşiv ve kütüphanelerle ilgili daha çok “iyi uygulama örneklerinin” tanıtılması ve geliştirilmesi amacıyla ortak bir değer oluşturdu. 2017 yılı itibarıyla düzenlenmeye başladığımız bu seminer serisinin ilk yılında sahafılık, yazma ve nadir eserler, kitabeler, kitap restorasyonu gibi farklı alanlarda seminerler gerçekleştirdik ve altı yazıdan oluşan ilk kitabı yayımladık.

Kebikeç Seminerleri’nin ikinci ve üçüncü yılında ise konu başlıklarını kütüphane türleriyle ilişkilendirerek; üniversite, çocuk ve okul, özel konu ve araştırma, yazma ve nadir eserler ve belediye kütüphanelerini belirli bir formatta ilgililerle buluşturarak seminerler düzenledik. Elinizdeki kitap, iki yıl içerisinde gerçekleştirilen 9 farklı seminerdeki 24 yazıdan oluşmaktadır.

Bu vesile ile seminerlerde sunumlarını yapan ve kitabın içeriğini oluşturan yazılarını bizimle paylaşan değerli panelistlere, seminerlerin planlanmasında ve gerçekleştirilmesinde desteklerini esirgemeyen Emine Gür, Ayşe Kasap, Helin İlcek’e, çalışma arkadaşım Burak Arlı’ya ve kitaplaştırma sürecindeki yardımlarından dolayı Emrehan Furkan Düzgiden’e teşekkür ederim.

Seminerlere gün geçtikçe daha çok ilgi göstererek, bizi daha iyisi için çabalamaya sevk eden dinleyicilerimize ve okuyucularımıza minnettar olduğumuzu belirtmek isterim.

Keyifli okumalar dilerim.

Sefa Şahin

İstanbul, Ekim 2020

GİRİŞ

Kütüphaneler, yüzyıllar boyu bilimin ve kültürün önemli bir parçası olmuştur. Kütüphane, halkın temel bilgi gereksinimini karşıladığı en temel ihtiyaçlarından biridir. Bunun yanı sıra, toplumun gelişimini, okuma kültürü kazanmasını sağlayan, sanata ve bilime sevk eden, araştırmayı öğreten kurum da kütüphanelerdir. Araştıran, okuyan, kendini geliştiren, bilgi üreten, paylaşan insanlar ülkenin geleceğini oluşturur.

Türkiye’de kütüphane hizmeti ilk kez 1869’da, eğitim yeniden planlanırken, kütüphanelerin yönetimi ve denetimiyle ilgili tüm sorumluluğun Maarif Nezaretine verilmesiyle ortaya çıkmıştır. Kütüphanecilik hizmetinin devletin bir görevi olduğunu belirtmesi açısından bu nizamname Türk kütüphaneciliği için büyük bir önem ifade etmektedir.

UNESCO 1968’de kütüphaneyi “adı ne olursa olsun, basılı kitap ve süreli yayınların ya da başka her türden çizgisel, görsel, işitsel, yayınların düzenli koleksiyonları ile okurların bilgi, araştırma, eğitim, dinlenme amaçları için bunların kullanımlarını sağlayan ve kolaylaştıran elemanlardır” şeklinde tanımlamıştır.

Kütüphanelerin iki temel görevi olduğu söylenebilir:

“Ekonomi, ticaret, eğitim, bilim, politika gibi her türlü toplumsal uygulama alanları ile ilgili ve gerekli belge ve bilgileri toplayıp saklamak ve bu uygulamalara yardımcı olmak.

Her türden düşünme, sanat, bilgi ürünlerini toplayıp saklamak ve bunların tek tek insanlar, toplumlar, ülkeler arasında sürekli paylaşılmasını, aktarılmasını sağlamaktır.”

Son dönemlerde bilginin hızla artması, yaygınlaşması ve önem kazanmasıyla birlikte, bilgiyi toplayan, derleyen, araştıran kütüphaneler de giderek gelişmiş ve daha işlevsel hale gelmiştir. Diğer taraftan, tarihsel, toplumsal, bilimsel ve teknolojik gelişmeler sonucu ortaya çıkan çeşitli ihtiyaçlar doğrultusunda kütüphaneler giderek

çeşitlenmiş ve aynı ortak amaca hizmet eden farklı kütüphane türleri ortaya çıkmıştır. Ülkemizde bulunan kütüphaneler genel olarak halk kütüphaneleri, okul kütüphaneleri, çocuk kütüphaneleri, üniversite kütüphaneleri, özel konu ve araştırma kütüphaneleri, belediye kütüphaneleri, yazma ve nadir eser kütüphaneleri şeklinde sınıflandırılabilir.

Kebikeç Seminerleri'nin ikinci ve üçüncü yılında, kütüphanelerin iyi uygulama örneklerini ilgililerle buluşturmaya çalıştık. İyi uygulama örneğini sunan, anlatan konuşmacılarımızdan bir kısmı aynı zamanda yazılarını da ileterek elinizdeki kitabın oluşmasını sağladı.

Bu kapsamda birinci bölümde Türkiye'de Üniversite Kütüphaneleri konu başlığında, bir milyonu aşan yayınlı Türkiye'nin tek derleme üniversite kütüphanesi olan ve bünyesinde, "şube kütüphane" olarak adlandırılan, fakülte, yüksek okul ve enstitülerde hizmet veren, 19 ayrı kütüphaneye hizmet sunan İstanbul Üniversitesi Kütüphaneleri'ni tanıtan yazı yer almaktadır. Diğer iyi uygulama örneği ise yeniden yapılanma sürecine giren, yenilenen kütüphaneleri ve projeleriyle birlikte mimari tasarım ve dönüşüm açısından dinamik bir sürecin içerisinde olan Marmara Üniversitesi Kütüphaneleri'dir. Bu bölümdeki diğer iyi uygulama örnekleri ise akademisyen ve öğrencilerin kaynak önerileri değerlendirilerek geliştirilen, kütüphane koleksiyonunda, 62.500'den fazla e-dergi, 493.000'den fazla e-kitap, 125'ten fazla veri tabanı ve e-ansiklopedi bulunan İstanbul Bilgi Üniversitesi ve 2014 yılında kütüphane hizmeti vermeye başlamasına rağmen 300.000'den fazla elektronik kitap, 83 veritabanı ile koleksiyonunu geliştiren MEF Üniversitesi Kütüphaneleri'dir.

İkinci bölüm Türkiye'de Çocuk ve Okul Kütüphaneleri konu başlığını taşımaktadır. Burada uzun yıllardır çocuk kütüphaneleri üzerine çalışan Doç. Dr. Asiye Kakırman Yıldız, çocuk kütüphanelerinin önemine binaen bir yazı kaleme alarak bu kütüphanelerin önemine değinmiştir.

İyi uygulama örnekleri olarak hem merkezi yönetime (Kültür ve Turizm Bakanlığına) bağlı olarak İzmir’de hizmet veren Mehmet Akif Ersoy Çocuk ve Gençlik Kütüphanesi’nin hem de yerel yönetimlere (Gaziantep Büyükşehir Belediyesi) bağlı olarak hizmet veren çocuk kütüphanelerinin yazıları yer almaktadır. Ayrıca Fevziye Mektepleri Vakfı Erenköy Işık Lisesi – Fen Lisesi Kütüphanesi ve ENKA Okulları İstanbul İlkokul Kütüphanesi de özel okullarda yer alan kütüphanecilik hizmetleriyle bu bölümde yer almaktadır.

Üçüncü bölümü Türkiye’de Özel Konu ve Araştırma Kütüphaneleri’nden iyi uygulama örnekleri oluşturmaktadır. Çok geniş bir konu başlığı olduğu için bu bölümde daha fazla kütüphane örneği bulunmaktadır. Üniversiteler de özel konu ve araştırma kütüphaneleri açabilmektedir. Bunlara örnek olması açısından İstanbul Teknik Üniversitesi Müzik İleri Araştırma Merkezi ve Koç Üniversitesinin Sağlık Bilimleri Kütüphanesi bu bölümde yer almaktadır. Ayrıca İslam Tarih, Sanat ve Kültür Araştırma Merkezi (İRCİCA) Kütüphanesi, Türkiye Büyük Millet Meclisi Kütüphanesi, İstanbul Araştırmaları Enstitüsü, Goethe Enstitüsü ve yine Kültür ve Turizm Bakanlığına bağlı olarak İstanbul’da hizmet veren Prof. Dr. Fuat Sezgin ve Dr. Ursula Sezgin Bilimler Tarihi Kütüphanesi bu bölümü oluşturmaktadır. Üniversitelerin, merkezi yönetimin, belediyelerin, çeşitli sivil toplum kuruluşlarının özel konu ve araştırma kütüphaneleri alanında çeşitli kütüphaneleri bulunmaktadır. Ülkemizde nitelikli araştırma kütüphanelerinin sayılarının daha da fazla artırılması gerektiği düşünülmektedir.

Dördüncü bölümü Türkiye’de Yazma ve Nadir Eser Kütüphaneleri oluşturmaktadır. Bu bölümde muhtemelen kütüphanecilik alanına ilgi duyan herkesin merak ettiği, defalarca ziyaret etse dâhi hakkında daha fazla bilgi sahibi olmak isteyeceği üç önemli kütüphane yer almaktadır. Bu kütüphaneler, Süleymaniye Yazma Eser Kütüphanesi

si, Topkapı Sarayı Müze Kütüphanesi ve Milli Kütüphane El Yazması ve Nadir Eser Koleksiyonları anlatılmaktadır.

Beşinci ve son bölümde ise Türkiye’de Belediye Kütüphaneleri yer almaktadır. Marmara Belediyeler Birliği tarafından 2016 yılında kurulan Kütüphane ve Bilgi Merkezleri Platformu ile belediyelere bağlı kütüphanelere ilişkin çalışma yapılmıştı. Genel anlamda belediye kütüphanelerinin 2016 ile 2020 yıllarındaki kütüphane hizmetlerinde çok ciddi fark vardır. Gerek kütüphane binaları gerekse de kütüphane hizmetleri oldukça gelişmiştir ancak daha da geliştirilmesi gerekmektedir. Bu sebeple bu bölümde, oldukça iyi kütüphane hizmeti veren ve örnek teşkil edebilecek kütüphaneler kuran Kayseri, Bursa ve Kahramanmaraş Büyükşehir Belediyeleri ile Kadıköy Belediyesi Kütüphaneleri yer almaktadır.

Türkiye’deki iyi kütüphane uygulamalarının sadece seminerlerle anlatılması yetmez. Bu kütüphanelerin nasıl kurulduğu, geliştirildiği, personel yapısı, bütçesinin nasıl oluşturulduğu ve dâhi mobilya seçimleri bile oldukça önemlidir. Dolayısıyla iyi uygulama örneği teşkil eden kütüphanelerin tüm bu oluşumları, yazın hayatında da yer önem arz etmektedir. Yalnızca semineri dinlemeye gelen belirli bir kitleye değil, bu kitaba ulaşan binlerce kişiye, konuya ilişkin çalışma yürüten akademisyen ve uygulamacılara da faydalı olabileceği düşünülmektedir.

Elinizdeki kitap tüm bu duygu ve düşüncelerle kitap haline getirilmiş ve ilgililerin dikkatine sunulmuştur.

İÇİNDEKİLER

1. TÜRKİYE'DE ÜNİVERSİTE KÜTÜPHANELERİ	13
I. Üniversite Kütüphaneleri: Bir Uygulama Örneği Olarak İstanbul Üniversitesi Merkez ve Nadir Eserler Kütüphanesi	14
II. Türkiye'de Üniversite Kütüphanelerinin Yeniden Tasarlanması: Yeni Kütüphane Konsept Tasarımı ile Marmara Üniversitesi Kütüphaneleri ve Değişen Hizmetleri	42
III. Üniversite Kütüphanelerinde Kanıta Dayalı Sağlama Modeli ile Koleksiyon Geliştirme: İstanbul Bilgi Üniversitesi Kütüphane ve E-Kaynaklar Örneği	70
IV. Yeni Öğrenme Yöntemleri ve Akademik Kütüphanelerin Geleceği	88
2. TÜRKİYE'DE ÇOCUK VE OKUL KÜTÜPHANELERİ	103
I. Dezavantajlı Çocuklara Fırsat Eşitliği Sunan Eğitim Sağlayıcıları: Çocuk Kütüphaneleri	104
II. Bornova Mehmet Akif Ersoy Çocuk ve Gençlik Kütüphanesi ve Çocuklara Uygulamalar	128
III. Çocuklara Okumayı Sevdirmenin Ötesinde Bir Proje; Gaziantep Çocuk Kütüphanesi	156
IV. Türkiye'de Okul Kütüphaneleri: FMV Erenköy Işık Lisesi - Fen Lisesi Kütüphanesi	172
V. ENKA Okulları İstanbul İlkokul Kütüphanesi	188

3. TÜRKİYE’DE ÖZEL KONU VE ARAŞTIRMA KÜTÜPHANELERİ	197
I. İTÜ Dr. Erol Üçer Müzik İleri Araştırmalar Merkezi Kütüphanesi	198
II. Koç Üniversitesi Sağlık Bilimleri Kütüphanesi	214
III. İslam İşbirliği Teşkilatı İslam Tarih Sanat ve Kültür Araştırma Merkezi ve Kütüphanesi	236
IV. Türkiye Büyük Millet Meclisi Kütüphanesi	248
V. İstanbul Araştırmaları Enstitüsü Kütüphanesi	270
VI. Goethe-Institut İstanbul’un Kütüphanesi	280
VII. Prof. Dr. Fuat Sezgin ve Dr. Ursula Sezgin Bilimler Tarihi Kütüphanesi	288
4. TÜRKİYE’DE YAZMA VE NADİR ESER KÜTÜPHANELERİ	297
I. Süleymaniye Yazma Eser Kütüphanesi	298
II. Topkapı Sarayı El Yazma Kütüphanesi Kitap Hazinesinin Oluşumu ve İçeriği	312
III. Millî Kütüphane ve El Yazması - Nadir Eserler Koleksiyonu	332
5. TÜRKİYE’DE BELEDİYE KÜTÜPHANELERİ	357
I. Kayseri Büyükşehir Belediyesi Olarak Yürüttüğümüz Kütüphane ve Kütüphanecilik Hizmetleri	358
II. Kadıköy Belediyesi Kütüphaneleri	364
III. Bursa Büyükşehir Belediyesi Şehir Kütüphanesi	382
IV. Kahramanmaraş Büyükşehir Belediye Kütüphaneleri	390

**TÜRKİYE'DE ÜNİVERSİTE
KÜTÜPHANELERİNİN YENİDEN
TASARLANMASI: YENİ KÜTÜPHANE
KONSEPT TASARIMI İLE MARMARA
ÜNİVERSİTESİ KÜTÜPHANELERİ
VE DEĞİŞEN HİZMETLERİ**

Güssün Güneş*

ÖZ

Bu çalışma, Türkiye’de üniversite kütüphanelerinin tasarlanmasında bilgi ve belge yöneticilerinin kütüphane binasını ve mekânlarını yeniden tasarlarken göz önüne alması gereken mimari unsurlar ele alınarak iyi uygulama örneklerini mekân ve hizmet açısından incelemektedir. Kütüphaneler artık sadece kitapların korunduğu ya da bilgi kaynaklarının hizmete sunulmasını sağlayan kurumlar değil, gelişen sosyo-kültürel ve ekonomik olgularla birlikte yeni değişen kullanıcı davranışları kütüphane binalarında yeni tasarım ve yaklaşımlarla ele almayı zorunlu kılmaktadır. Tüm bu öğelerle beraber teknolojinin etkisi, yeni mimari tasarımların ve düşünce yapılarının ortaya çıkması kütüphanelerde farklı mekânlar oluşumunu sağlamıştır. Kütüphane türü ne olursa olsun yeni yapısal değişimleri bilgi kaynağını gelecek nesle aktarımını sağlayan, kullanıcılar ile buluşturan, değişen çalışma saatleri ile 7/24 açık ve hizmet veren çok çeşitli çalışma alanları ile hizmet çeşitliği açısından modern tasarlanan konferans salonları, dinlenme alanları, yeme-içme mekânları, özel araştırma alanları, teknoloji, müze ve sergi alanları, personel ofis alanları, kitap ve süreli yayınlar için oluşturulan mekânlar ile yenilikçi hizmet unsurları da yansıtan çok çeşitli atölyeler, müzik ve medya alanları ile tüm kullanıcılara hizmet veren büyük bir sosyal yaşam merkezleri haline gelerek büyük bir dönüşüm sürecine girmiştir. Bu çalışma kütüphaneler ve kütüphaneciler için değişen yaklaşımların kütüphanelere ve mekân yönetimi tasarımı açısından yaklaşımlar değerlendirilmiştir.

Anahtar Kelimeler: Üniversite kütüphaneleri, kütüphanelerde mekân yönetimi, kütüphane mekân tasarımı

* Dr.Öğr.Üyesi, Marmara Üniversitesi Bilgi ve Belge Yönetimi Bölümü, Kütüphane ve Dokümantasyon Daire Başkanı, e-posta: gussun.gunes@marmara.edu.tr.

GİRİŞ

Günümüzde kütüphane binaları ve kütüphane hizmetlerinde birçok değişim ve gelişim gözlenmektedir. Kütüphanelerin kullanıcıları için dört temel fonksiyonu vardır. Bilgiye erişim, eğitimi destekleme, kültürü oluşturma ve sosyalleşme işlevleridir(Prakumthong,2014). Bilgiye odaklanılmasını sağlayan bu sessiz mekânlar, kullanıcı kütüphaneye girdiği andan itibaren onu dış dünyadan soyutlayarak odaklanması gereken bilgi arayışını kullanıcıya hizmet olarak sunar. Sadece bilgiyi aramak için değil, dinlenme, öğrenme mekânları olarak üniversite kütüphaneleri farklı değişimler yaşamaktadır. Son on yılda değişen yeni kütüphane binaları ikonik olarak tasarlanan tek bir bina konseptine bürünürken, ulusal ve uluslararası düzeyde var olan binaları ile yenilenen ve dönüşen birçok kütüphane projelerin de hayata geçirildiği bir süreç de mevcuttur. Bu yenilikçi dönüşümler aynı zamanda bilgi ve belge yöneticilerin rollerinde de bir takım farklılıkları ve mesleki becerileri de beraberinde getirmiştir. Değişen kullanıcı beklenti ve istekleri, kütüphane binalarını değişime ve gelişime sürüklemiştir. Akademik bilimsel içeriğe hizmet veren üniversite kütüphaneleri ve çalışanları bilgi ve belge yöneticileri kütüphane hizmetlerini iyi tasarlanmış bir kütüphane binası içinde sunmalarının yanı sıra dönüşen binaları ile yeni nesil kütüphane binalarının eğitim ve araştırma için gerekli her türlü bilgi kaynağını bünyesinde barındıran ve tüm kullanıcıları için erişimi kolaylaştıracak bina yapıları ile bilgi ve belge hizmeti içeriğinde gereksinimlerini karşılamalarının yanı sıra sosyo-kültürel mekânlar olarak konumlandırılmaktadır (Kaygusuz, 2014). Üniversitelerin bu yeni mekânları, kullanıcıyı bilgi ve teknoloji ile buluştururken, akademik müfredatına uygun öğrenme ortamları oluşturmakta, bireysel, grup, toplantı sunum alanları sunmakta, konferans, seminer, yazar etkinlikleri, çok çeşitli aktivelerin gerçekleşeceği salon ve sosyal mekânlar, teknoloji alanları, mü-

zik, ses, görüntü kaydı üretebilecek stüdyolar, oyun ve maker alanları gibi yaratıcı atölyeler, bu atölyelere yönelik akıllı tahta, sunum cihazları, üç boyutlu yazıcılar, lazer kesicileri gibi üretim laboratuvarlarının oluştuğu mekânlar olarak hizmet üreten bir yapı haline gelmiştir (Tonta, 2018).

Binalarda mekân yönetimi, binaların faaliyetleri ile ilgili etkinlikleri ve görevleri içerir. Bu görevden sorumlu bir yönetim personeli ile mekânın yönetim sürekliliği sağlanmaya çalışılır. Mekân yönetimi, mekânsal bileşenlerin ve fonksiyonların kaliteli ve sürdürülebilir bir yaşam doğrultusunda dönüşümünü sağlayacak süreçlerin ve bunlar arasındaki etkileşimin tanımlanması; esnek, sürdürülebilir, bütünlüklü bir yaklaşımla planlanması ve bu yaklaşımların gerçekleştirilmesi faaliyetlerinin çağdaş yönetim mekanizmaları ile yürütülmesi ve kontrolü olarak tanımlanır (Demirel, 2005).

Mekân yönetimi içerisinde programlama, pazarlama, etkinlik gibi mekansal faaliyetlerin koordinasyonu bulunmaktadır ve bu süreci mekân yöneticisi organize etmektedir. Mekân yönetimi sorumlusu bulunduğu alanda tekdüze bir yönetim anlayışı belirlememeli ve verimliliği arttırmalıdır. Türk Dil Kurumu verimlilik kavramını “Yaratılmış sermayenin, bir kuruluşun veya bir yatırımın getir sağlayabilme olanağı” olarak tanımlamaktadır (Türk Dil Kurumu Sözlükleri, 2020). Kurum yöneticisi mekân yönetimi açısından daha iyi sonuç almak için tüm koşullar sağlandığında verimliliği ve işlevselliği ön planda tutarak daha iyi bir kütüphane oluşturulabilir. Etkili bir mekân yönetimi, kuruma sadece finansal faydalar sağlamaz aynı zamanda akademik ve idari personel ile öğrencilerinin deneyimlerine de katkıda bulunur. Mekân yönetimi, mevcut binalarda ekonomik olarak mekânların genişletilmesini, yeni binalarda ise kullanıma göre tasarlanmasını sağlar (Space Management Group, 2006).

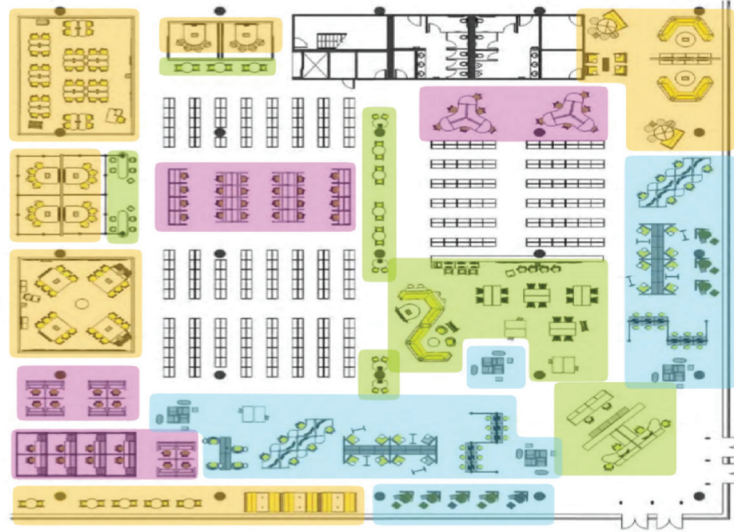
Kütüphanenin mekânlarını tasarlarlarken, kütüphanenin katlarındaki

tüm bileşenler göz önünde bulundurularak kat tasarım planı yapılmalıdır. Planlama yaparken, her bir alan tüm kat planı içinde bağımsız ve bütünsel olarak modüler yapıya uygun planlanmalıdır. Bireysel olarak ayrılmış mekanlar kullanıcının odaklanma ve konsantrasyon alanını destekleyici, konforu açısından uygun mekanlar ayrılmalıdır. Kullanıcılar kütüphane içindeki açık ortamlarda tek başına çalışırken sosyal etkileşimde bulunabilecekleri ortamları da ihtiyaç için planlanmalıdır. Kısa ve uzun süreli kullanım için ergonomik, postürü destekleyen son derece esnek ve her mekân için özelleştirilebilir mobilyalar ve araçlar sunulmalıdır. Çok amaçlı mekân geçişleri ile uyarlanabilir toplanma ya da bir araya gelme mekânları destekleyecek yapıda tasarımlar yapılmalıdır. Destek ve bakım teknik desteğe olan ihtiyaç düşünülerek bu mekânlar oluşturulmalı, teknoloji açısından zengin sunum mekânları sadece etkinlikler için değil uzaktan öğrenme gibi çoklu kullanım amaçlı olan küçük ve büyük gruplar için çoklu toplantı mekânları değerlendirilerek oluşturulmalıdır (Steelcase, 2020).

IFLA Kütüphane Binaları Rehberinde Andrew McDonalds iyi kütüphane mekânlarının özelliklerine aşağıdaki gibi sıralar:

- İşlevsel
- Uyarlanabilir
- Erişilebilir
- Çeşitli
- İnteraktif
- İletken
- Çevreci
- Sağlıklı ve güvenli
- Verimli
- Bilgi teknolojilerine uygun

Andrew kütüphane mekân tasarımında işlevselliğin ve esnekliğin artık çok önemli faktörleri olmadığı ayrıca kütüphane ambiyansı ve estetiğin kütüphane tasarımındaki çok daha önem kazandığını vurgulamaktadır (Dahlgren ve diğerleri, 2009). Bütünleşik, özgün, erişilebilir, çevreye duyarlı ve sürdürülebilir mekânlar ile akıllı sistemlerle donatılmış kütüphanelerinin mekânsal özellikleri kütüphane ekosisteminde içinde kurgulanması dolaşım açısından büyük rahatlık sağlayan, hizmet sunumlarını arttıran ve kullanıcı açısından konfor sunan binalar olacaktır.



Şekil 1: Kütüphane Binası Ekosistemi (Steelcase, 2020)

“Modüler” planlanan bir kütüphane, adından da anlaşılacağı gibi, kat düzenlerinin olduğu ayrı bir yapıdır. Modüler yapı kütüphane binalarına sınırsız raf kaydırma, mobilya ve kullanıcı mekânlarını büyüyen yapılar için endişe kaynağı olmaktan çıkarır. (Loder,2010)

Kütüphane mimarisi ve tasarımı konusunda yapılmış çalışmaları incelemek aslında kütüphane yönetimi için hem tasarımsal fikirler verecek hem de iyi uygulamaların incelediği yaklaşımları kütüphanesi için uyarlama şansı verecektir. Danimarka'nın 2014 verilerine göre 1,975.361 nüfusu bulunan Kopenhag şehrinde bulunan ve yaklaşık

21.000 m²'de konumlandırılan simge bina olan Siyah İnci Kütüphanesi'nin bina tipolojisi açısından bütünleşik bir yapı içinde olup, şehrin sanat, kültür ve bilgi hizmetini sağlayan bu kütüphane ile birlikte binada müze, konser salonları, sergi salonları, kafe, restoranlar bulunmaktadır. Kütüphane deniz kenarında bulunmakta olan binanın kordon boyunca bakıldığında devasa ikonik bina görüntüsü ile Kopenhag halkı için bir cazibe merkezi haline gelmiştir. Çok amaçlı kompleks bir bina olan kütüphane halk aktivitelerine açık, kültürel aktiviteleri ile kent halkına hitap eden geniş alanları, kullanıcı salonlarına erişim kolaylığı, tasarımında parlak ve etkileyici dinamik görsel etkisi olan bir tasarım etkisi oluşturulmuştur.(Maggiara, 2020)



Geniş atrium



Kordon'da ikonik megayapı



Okuma salonlarında doğal ışık



Danışma



Konser alanı



Diş mekan oturma alanları

Fotoğraf 1: Danimarka Siyah İnci Kütüphanesi, (Kaynak: ArchDaily, 2020)

Marmara Üniversitesi Kütüphane ve Dokümantasyon Daire Başkanlığı ve ona bağlı birim kütüphanelerle gerçekleşen üniversitedeki kütüphane hizmetleri ve binaları son on yıl içerisinde, hem yeniden tasarlanan kütüphane binaları, hem de yenilenen dönüşen kütüphane binaları ve projeleriyle birlikte mimari tasarım ve dönüşüm açısından dinamik bir süreci içerisine girmiştir. Marmara Üniversitesi

Kütüphaneleri sahip olduđu zengin bilgi kaynakları ve koleksiyonları ile kullanıcılarına hizmet sunduđu teknolojik imkânları, üniversite bilim insanlarının ile öğrencilerinin eğitim ve öğretimini destekleyici hizmet anlayışının yanı sıra tüm kullanıcılarının her türlü bilimsel bilgi ihtiyaçlarını basılı, elektronik ve diđer bilgi taşıyıcılarındaki bilgi kaynaklarından karşılamayı; günümüz akademik bilgi dünyasında hayati öneme sahip olan ‘bilgiye erişimi’ üniversite içinde ve uzaktan erişimle 7/24 hızlı, güvenilir ve güncel bilgiye erişimi gerçekleştirmeyi hizmet anlayışı olarak benimsemiştir. Evrensel boyutta tüm dengeleri, yenilikçi yaklaşımla ‘bilgi’ olgusunun aynı zamanda üniversitenin temel bilimsel faaliyet amacı olması avantajını kullanarak üniversite, şehir ve ülke diye devam eden kapsam dahilinde bilgi ve belge yönetimi alanında otorite bir kurum haline gelmeyi kendine vizyon olarak belirlemiştir.(Marmara Üniversitesi Kütüphane ve Dokümantasyon Daire Başkanlığı, 2020)

KÜTÜPHANENİN YAPISI

Marmara Üniversitesi Kütüphaneleri kütüphane hizmetlerinde üniversitenin politikaları doğrultusunda kuruluş amacımıza uygun olarak öncelikli hedefi, üniversite bünyesindeki ve üniversite dışındaki araştırma faaliyetlerinin gerçekleştirilmesine destek olmak amacı ile kullanıcılarına nitelikli ve güvenilir bilimsel bilgi kaynaklarını sağlamaktır. Gerek hizmet verdiği kullanıcı sayısı, gerekse bilgi kaynaklarının sağlanmasında finansal bütçe açısından Türkiye’nin ilk 10 büyük üniversitesi arasında yer almaktadır. Kuruluş tarihi olan 1883’ten bugüne 137 yıllık köklü bir geçmişe sahip olması nedeni ile zengin ve büyüyen koleksiyon içeriđi, deneyimli ve uzman yönetici kadrosu, genç ve dinamik, gelişmeye açık kütüphane personelleri, üniversitemiz birimleriyle pozitif işbirliđi ve sahip olunan olumlu imaj, bilgi ve belge hizmetlerinde teknoloji kullanımı, üniversite ve araştırma kü-

tüphaneleri ile ulusal ve uluslararası işbirliği, kullanıcı hizmet çeşitliliğinde zenginlik, mesleki yeniliklere açık, girişimci, yaratıcı misyonu ile kullanıcı memnuniyetini daima ön planda tutan bir yapısı vardır.

KÜTÜPHANENİN YÖNETMELİK VE MEVZUATLARI

Kütüphane ve Dokümantasyon Daire Başkanlığı ve bağlı birim kütüphanelerin yetkileri aşağıda sıralanan kanun, yönetmelik ve yönergelerden dayanak alarak hizmet süreçlerini planlamaktadır. Bu kanun, yönetmelik ve yönergeler:

- 2547 sayılı Yükseköğretim Kanunu ile diğer ilgili Kanun, yönetmelik vb. düzenlemeler,
- 657 sayılı Devlet Memurları Kanunu ve ilgili Kanun, yönetmelik vb. düzenlemeler,
- 4734 sayılı Kamu İhale Kanunu ve ilgili kanun, yönetmelik vb. düzenlemeler,
- 4735 sayılı Kamu İhale Sözleşmeleri Kanunu,
- 5018 sayılı Kamu Mali Yönetimi ve Kontrol Kanunu,
- Taşınır Mal Yönetmeliği,
- Marmara Üniversitesi Kütüphane Yönetmeliği,
- Marmara Üniversitesi Yayın Yönergesi,
- Kurumsal Açık Erişim Yönergesi

Kütüphanenin organizasyon yapısı incelendiğinde Daire Başkanı koordinasyonunda, Teknik Hizmet Müdürlüğü, Kullanıcı Hizmetleri Şube Müdürlüğü, Yayınevi Şube Müdürlüğü olarak üniversitenin bilimsel faaliyetleri ve kütüphane hizmetleri planlanmakta ve koordine edilmektedir.

İnsan kaynakları açısından kütüphanede bir Doktor Öğretim Üyesi, 11 Öğretim Görevlisi, 21 Genel İdari Hizmetler, 13 Teknik Hizmetleri Sınıfı, 1 kişi Yardımcı Hizmetli sınıfında olmak üzere toplam 47 per-

sonel ile üniversitenin kullanıcılarına hizmet vermekte ve kütüphane hizmetlerini yürütmektedir.

KÜTÜPHANENİN GÖREVLERİ

- Üniversitenin ihtiyaç duyduğu her türlü kütüphane ve dokümantasyon ihtiyacını karşılamak,
- Basılı, elektronik, görsel-işitsel her türlü bilgi materyalinin kayıt altına alarak hizmete sunma işlemleri ile bibliyografik niteleme çalışmalarını gerçekleştirmek
- Üniversitemiz akademik personelinin eğitim ve öğretim faaliyetlerini sürdürülebilmesi için basılı ve elektronik bilgi kaynağını sağlamak,
- Akademik personel, öğrenci ve araştırmacıların yayın, bilgi ve belge taleplerini karşılamak,
- Bilgi ve belge yönetimi alanındaki tüm gelişmeleri izleyerek, yeni bilgi teknolojilerinin kütüphanede kullanımını sağlamak,
- Bilimsel, kültürel, mesleki ve sosyal etkinliklerde bulunmak,
- Üniversitemizde yer alan tüm birimlere yönelik evrak kayıt, dosyalama ve arşivleme işlemlerini standartlara uygun yürütülmesini sağlamak için gerekli çalışmaları yapmak,
- Kütüphane bilgi hizmetleri ile ilgili diğer çalışma ve faaliyetleri planlamak,
- Üniversite yönetimi tarafından istenilen görevleri yerine getirmek,

Kütüphanede sunulan hizmetleri aşağıdaki sıralayabiliriz:

● **Bilgisayar ve İnternet Hizmetleri:** 24 adet bilgisayar tüm kullanıcıların hizmetine sunulmaktadır.

● **Kütüphane Otomasyonu Hizmetleri:** Kütüphanelerimizde Merkezi sisteme bağlı olarak kütüphane otomasyon programı kullanılmaktadır. Ayrıca personel ofis dışı uzaktan kütüphane otomasyonu kullanabilmektedir.

Tablo 1. 2019 Yılı Kütüphanelerin Kapalı Alanları, Oturma Kapasiteleri ve Koleksiyon Sayıları

Kütüphane adı	Kapalı alan m ²	Oturma kapasitesi (adet)	Koleksiyon sayısı (kitap, kitapdışı, dergi)
Prof. Dr. Orhan Oğuz Kütüphanesi	3,604	694	1,294,036
Güzel Sanatlar Fakültesi Kütüphanesi	200	40	64,608
Hastane Kütüphanesi	230	37	25,953
Hukuk ve İletişim Fakülteleri Kütüphanesi	862	450	0
İlahiyat Fakültesi Kütüphanesi	3,416	275	137,739
Şehit Kaymakam Muhammed Safitürk Kütüphanesi	240	94	9,333
Eczacılık Fakültesi Kütüphanesi	57	8	22,647
Tıp ve Sağlık Bilimleri Kütüphanesi (Başbüyük Yer.)	426	100	10,137
Toplam	9,035	1,698	1,564,453

● **Elektronik Veri Tabanı Hizmetleri:** 162 çevrimiçi veritabanı ile internet üzerinden kampüs içi ve uzaktan erişim ile elektronik kaynaklara erişim 7/24 saat sağlanmaktadır.

● **Ödünç Yayın ve Kütüphaneler Arası İşbirliği Hizmetleri:** Üniversitemiz akademik, idari personeli ve lisansüstü öğrencilerine ödünç yayın ve belge sağlama hizmeti verilmektedir.

● **Kütüphane Kullanıcı Eğitimi Hizmetleri:** Üniversitemizin öğrencilerine ve akademik personeline yönelik kütüphane kullanımı, bilgi okuryazarlığı, elektronik kaynak kullanımı eğitimi ile kütüphane oryantasyonu gibi eğitimler düzenlenmektedir.

● **Tez Koleksiyonu Hizmetleri:** 2013 yılı başından itibaren tüm basılı tezler dijital ortama aktarılarak elektronik ortamda kullanıcıya hizmet vermeye başlamıştır. Ayrıca yüksek lisans ve doktora öğrencilerinin lisansüstü tezleri sadece elektronik ortamda kabul edilmektedir.

● **Marmara Üniversitesi Yayınevi Hizmetleri:** Yayınevi, Üniversitemiz akademik ve idarî personeli tarafından yayınlanmak istenilen yayınların başvuru sürecinin takip edilmesi, basım, dağıtımı ve satışı süreci ile ilgili işlerin takibini yürütmektedir.

● **Dijital Nadir Eser Koleksiyonu Hizmetleri:** 2013 yılı başından itibaren tüm yazma ve basma nadir eserlerimiz dijital ortama aktarılarak bu özel koleksiyonlar tüm dünyaya açık erişim olarak elektronik ortamda kullanıcıya hizmet vermeye başlamıştır.

● **7/24 Çalışma Salonu Hizmetleri:** Prof. Dr. Orhan Oğuz Kütüphanesinde, 200 kişilik 7/24 Çalışma Salonu ile 200 kişilik 7/24 sessiz çalışma salonu açılarak hizmet vermeye başlamıştır.

● **Grup Çalışma Odaları:** Prof. Dr. Orhan Oğuz Kütüphanesinde, 2017 yılında, aynı anda 72 kişiye hizmet verebilecek kapasitede 12 adet Grup Çalışma Odası açılarak hizmet vermeye başlamıştır.

● **Akademik Personel Çalışma Odası:** Prof. Dr. Orhan Oğuz Kütüphanesinde, 2017 yılında, aynı anda 4 akademik personele hizmet verebilecek kapasitede 1 adet akademik personel çalışma odası açılarak hizmet vermeye başlamıştır.

● **Bireysel Çalışma Odası:** Prof. Dr. Orhan Oğuz Kütüphanesinde, 2018 yılında, 4 adet bireysel çalışma odası açılarak hizmet vermeye başlamıştır.

● **Konferans Salonu:** Prof. Dr. Orhan Oğuz Kütüphanesinde, 2017 yılında, aynı anda 47 kişiye hizmet verebilecek kapasitede yeni teknolojik ses, bilgisayar ve sunum sistemleri ile hizmet vermeye başlamıştır.

● **Erişilebilirlik Birimi:** Prof. Dr. Orhan Oğuz Kütüphanesi'nde bulunan Erişilebilirlik Birimi, engeli olan kullanıcılarımızın kütüphane hizmetlerinden en iyi şekilde yararlanmalarını sağlamak amacıyla hizmet veren ve hizmet üreten bir birimdir. Erişilebilirlik birimimizde sesli kitap oluşturmak için bir ses kayıt stüdyosu bulunmaktadır. Görme engelli kullanıcılarımızın ders notu ve dokümanlarına erişebilmeleri için Braille yazıcı ve Braille ekrana sahip bir bilgisayar bulunmaktadır. Sesli kitabın yanı sıra koleksiyonumuzdaki kitaplar taranarak dijital ortama aktarılmakta ve aktarılan kitaplar üzerinde gerekli düzenlemeler yapılarak yine kullanıcıların hizmetine sunulmaktadır. Ayrıca müzik eğitiminin sürdürülebilmesi için yazılım ve donanımdan oluşan bir bütünlük müzik sistemi de görme engelli kullanıcılarımız için mevcuttur.

● **Sürelî Yayın Hizmetleri:** Daire Başkanlığına bağlı Merkez ve 7 birim kütüphanesinde ait dergilerden basılı aboneliği devam eden olduğu gibi, basılı aboneliği kesilerek elektronik olarak takip edilenler de vardır. Bunun yanı sıra, 90.000 üzerinde dergiye de veri tabanlarından erişilebilmektedir.

● **Personel Özlük İşlemleri:** Başkanlığımızda çalışan personele ait maaş, izin, görevlendirme vs. gibi özlük iş ve işlemleri takip edilmiştir.

● **Satınalma ve Koleksiyon Geliştirme Hizmetleri:** Kütüphanenin işlevlerinin başında, Üniversitenin eğitim ve öğretim faaliyetlerini ve bilimsel araştırmalarını destekleyecek bilgi kaynaklarının sağlanması gelmektedir. Bilgi kaynağı kapsamı içerisinde basılı ve elektronik her türlü formatta kitaplar, dergiler, cd-rom, vcd, dvd gibi görsel-işitsel kaynaklar ile satın alma, abonelik ve açık erişim olarak erişilen elektronik bilgi kaynakları ve veri tabanları girmektedir. (Marmara Üniversitesi Özdeğerlendirme Raporu, 2014)

● **Koordinasyon Hizmetleri:** Başkanlığımıza bağlı olarak hizmet veren Birim Kütüphaneleri ile Koordinasyon ve eşgüdüm çalışmaları kapsamında Prof. Dr. Orhan Oğuz Kütüphanesinde, Birim Kütüpha-

neleri ve Koordinasyon Birimi bulunmaktadır. Üniversitemize bağlı uzak birimlerin bilgi ve belge isteklerinin sağlanması, düzenlenmesi ve/veya özellikle öğrencilerde kütüphane kullanımı alışkanlığının geliştirilmesi, bu amaçla işbirliği ve koordinasyonun sağlanması, kütüphane hizmetleri ve bilgi kaynaklarının tanıtım ve eğitim çalışmasının gerçekleştirilmesi.

Marmara Üniversitesi Kütüphane ve Dokümantasyon Daire Başkanlığı 1997 yılında Göztepe Kampüsü'nde bulunan bugünkü binasına Bahçelievler Kampüsü'nden bulunan kütüphaneden taşınmıştır. Bu taşınma ile birlikte Marmara Üniversitesi Merkez Kütüphanesi olarak 2016 yılına kadar geçen süreçte hizmet vermiştir. Bina mimari yapı olarak o dönemde kütüphane binası olarak mükemmel bir yapı olarak açılmış fakat geçen zaman sürecinde büyüyen üniversite yapısı ile birlikte kütüphanenin özellikle depo, ofis ve kitap salonlarının olduğu alanların bir kısmı kütüphaneden alınarak başka birimlerin büyüme ihtiyacını karşılamak için tahsis edilmiştir. 1997 yılı yapısı itibari ile kurulurken o dönemin mobilya unsurları ile tefrişat ve satın almalar gerçekleştirilmiştir. 1997'den 2016'ya kadar kütüphane binasında mekânsal açıdan küçülme olma dışında herhangi bir değişim gerçekleştirilmemiştir. 2016 yılına gelindiğinde büyüyen kullanıcı sayısı, kullanıcılardan gelen değişim beklentileri, değişen bina ve mobilya unsurları nedeni ile kütüphaneyi zorunlu olarak yeniden tasarımı hususunda bir karar alma sürecine sokmuştur.

Tablo 2. 2015-2019 Yılı Kütüphanelerin Hizmet İstatistikleri

Yıl bazlı faaliyet istatistikleri	2015	2016	2017	2018	2019
Basılı Kitap Sayısı	281.018	265.017	264.131	279.349	297.221
Basılı Abone Süreli Yayın Sayısı	175	224	84	43	180
Elektronik Süreli Yayın Sayısı	59.579	49.808	53.609	85.904	96.933
Elektronik Kitap Sayısı	3.910.335	3.463.300	378.203	618.873	728.183
Satın Alınan E-Kitap Sayısı	128.701	7435	4024	123	0
Elektronik Tez Sayısı	30.627	30.889	32.009	32.550	35.400
Elektronik Tezlerin Kullanım Sayısı	51.904	25.849	66.356	14.662	8351
Dijital Nadir Eser Kullanım Sayısı	588.355	60.614	25.346	16.081	12.876
Veritabanı Sayısı	93	92	106	119	162
Kurumsal Akademik Arşiv Yayın Sayısı	3428	4138	5247	6030	39.197
Uzak Erişim Sistemine Kayıtlı Kullanıcı Sayısı	7551	10.193	13.019	16.273	20.061
Elektronik Kaynaklara Uzaktan Erişim Sayısı	147.488	325.760	455.510	537.139	734.065
Kütüphaneye Üye Olan Kullanıcı Sayısı	32.014	33.280	32.482	34.576	36.081
Kütüphanelerden Ödünç Alınan Kitap Sayısı	58.939	35.180	37.684	61.632	63.690
Kütüphaneyi Ziyaret Eden Kullanıcı Sayısı	1.806.745	1.424.167	1.093.280	1.683.400	1.601.126
Tahsil Edilen Gecikme Cezaları(TL)	3241	2812.50	12.218.25	24.080.50	12.841.50
KİTS Aracılığı İle Kütüphaneden İstene Yayın Sayısı	a	a	252	441	314
KİTS Aracılığı İle Kütüphanelerimizin İstedığı Yayın Sayısı	a	a	367	399	508
CD&VCD&DVD Sayısı	a	a	a	a	4292
Sesli Kitap Sayısı	a	a	a	a	7324

(Kaynak: T.C.Marmara Üniversitesi 2019 Yılı KDDB Faaliyet Raporu),

YENİLEN BİNA KONSEPTİNDE MİMARİ VE TASARIM BEKLENTİLERİ

1997 yılında Göztepe Kampüsü'nde inşaa edilen Merkez Kütüphanenin yeniden dönüşüm süreci bilgi ve belge yönetimi, yapı mimarisi ve tasarımı ile teknolojik bileşenler açısından birçok farklı kriterlerde değerlendirilerek tasarım ve dönüşüm süreci aşağıdaki koşullara göre şekillendirilmiştir:

- Tasarımını yeniden planlamış olduğumuz yapmış kütüphane binasında işlevsellik, erişim ve kütüphane hizmetleri yeniden planlaması ve projelendirilmesinde birçok mimari unsurlar göz önünde bulunduruldu.
- Kütüphanede bulunması gereken, temel gereksinimler ve işlevsellik açısından tüm birimlerin, hizmetlerin, kullanıcıların birbirleriyle olan ilişkileri tasarımın başlangıç noktası olmuş ve mekân çözümleri üretilmesi hedeflendi.
- Binanın yenileme sürecinde bütçesel nedenlerle yapının tamamını değiştirmeden dönüştürülmesi planlanan mekânlar ele alındı.
- Binada renkler ve yüzeyler temel alınarak yapıya bir estetik, fonksiyonel, sürdürülebilirliği olan yalın ve dinamik etkileri olan hacimsel mekânlar oluşturulması hedeflendi.
- Tasarlanacak olan kütüphanenin konseptinde kişinin kendisini evinde hissetmesi amaçlanmaktadır. Bu düşünceden yola çıkılarak kişilerin 7/24 zaman geçireceği bu ortamda nelerin olması gerektiği, konfor ve fonksiyonların nasıl olacağı bu konseptten yola çıkılarak gerçekleştirildi.
- Kütüphane içinde kullanıcıyı enerjik kılacak sıcak renklerin uyumu kullanılmalı, uzun saatler kütüphaneyi kullanacakları düşünülerek bir yaşam merkezi olarak düşündüğümüz kütüphanede rahat ve ferah bir ortam sunarak 7/24 zaman geçirebilecekleri mekânlar oluşturulması tasarımda ön planda tutuldu.

- Genel olarak mekânların tümünde canlı renklerle geçiş sağlanmalı, okumayı ve odaklanmayı teşvik edecek sarı, antrasit ve beyaz renklerle siyah ve beyaz yer zemini ile uyumlu kullanılarak tüm kullanıcıların dinamik kalması ve kütüphane ortamından temel olarak sıkılmaması amaçlanmıştır.

- Kullanıcılar için sesli ve sessiz çalışabilecekleri mekân oluşturulmalı, oturma ve çalışma alanları için ferah ve doğal ışığı en verimli şekilde kullanabilecekleri mekânların planlanmasına özen gösterilerek yeni tasarım konsepti ve mekân çözümleri değerlendirildi.

- Engelli olan kullanıcılar için mekân kolay ulaşılır ve erişilebilir biçimde tüm katlar erişilebilirlik standartları açısından planlanması istendi.

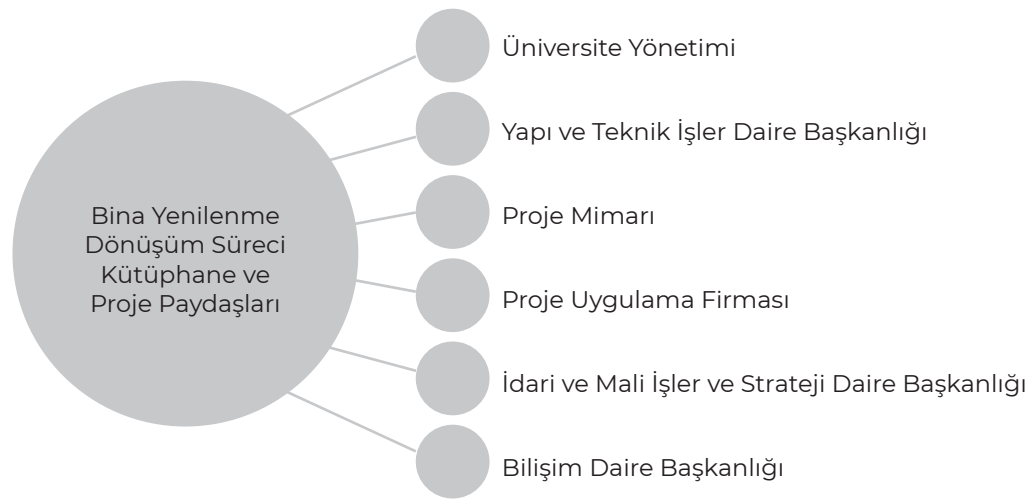
- Kullanıcı istekleri göz önüne alınarak, rahat ve konforlu mekânlar sağlanmaya çalışılmalı, kullanıcıların dinlenebileceği yalın mekânlar, günlük hayatını devam ettirebilecekleri yeme içme mekânları, fiziksel ve duygusal farkındalıklarını oluşturmak için sanat ve mekânı iletişim kurmalarını sağlayacak mekânı algılama düzeylerini değiştirecek düzeyde planlandı.

- Bina yeni tadilat süreci ile birlikte akıllı bina özelliklerini de taşıyacak yoğun kullanılan ve yaşanan ortamların HVAC (Isıtma, Soğutma ve Havalandırma) gibi iklimlendirme sistemlerini, aydınlatma, güvenlik, yangın, kablolama, bilişim ve teknolojileri ile ilgili sistemler ve yapılandırma açısından proje ile beraber yeniden yapılandırılması istenmiştir.

PROJE TASARIM VE DEĞİŞİM SÜRECİNDE PAYDAŞLARLA GERÇEKLEŞTİRİLEN ÇALIŞMALAR

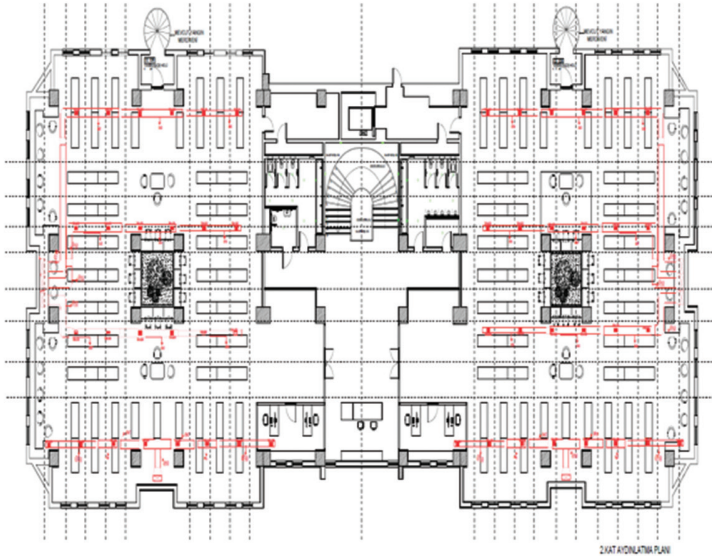
Bir üniversite kütüphanesi yönetiminin, bina yapımı ya da yenilenme süreci öncesinde paydaş olduğu birlikte çalışacağı pek çok uzman kişi ve birim vardır. Kütüphanenin hizmetini sunduğu doğal paydaşları olan akademik ve idari personel, öğrenciler ile dış kullanıcı-

cılar, kütüphane personeli beraber bir yenileme süreci için bina için gerekli olan ihtiyaç duyulan talepleri belirler. Bu ihtiyaç ve talepler kütüphane binasının mekân planlamasında kütüphane yönetiminin proje paydaşları ile yakın işbirliği içinde çalışmasını sağlar. Kütüphanecilerin mimari ve iç mimari projelerin içinde aktif olarak yer alması, bina, yapı ve kütüphane standartları doğrultusunda düşünülmesi, izlenmesi ve sürekli kontrol edilmesi gereken proje çalışmalarına katılma, teknik projeyi okuma, anlama, mimarlık ve iç mimarlık teknik terimlere hakim olma, satın alma ve ihale süreçlerinde mobilya, teknoloji ve bilişim alanları ile ilgili ayrıntılı teknik şartnameler ve ihale hazırlama becerisi gibi birçok konuda bilgi birikimi ve mesleki deneyime sahip olması gerekmektedir. Paydaşlarla yapılan her bir proje toplantısı kütüphanecilerin konu ile ilgili tecrübe kazanmasına, değerlendirmeler, yaparak proje süreçlerinde aktif olarak çalışmasına imkân tanıyacaktır. Kütüphanecilerin projelerin yapısal ve mimari özellikleri, proje uygulama alanları üzerindeki detaylar, özgün tasarlanmış ve tasarımına katkıda bulunacağı çalışmalara destek vermek için özellikle mimarlık ve tasarım üzerine görsel okuryazarlık becerilerinin olması kendilerine avantaj sağlayacaktır.



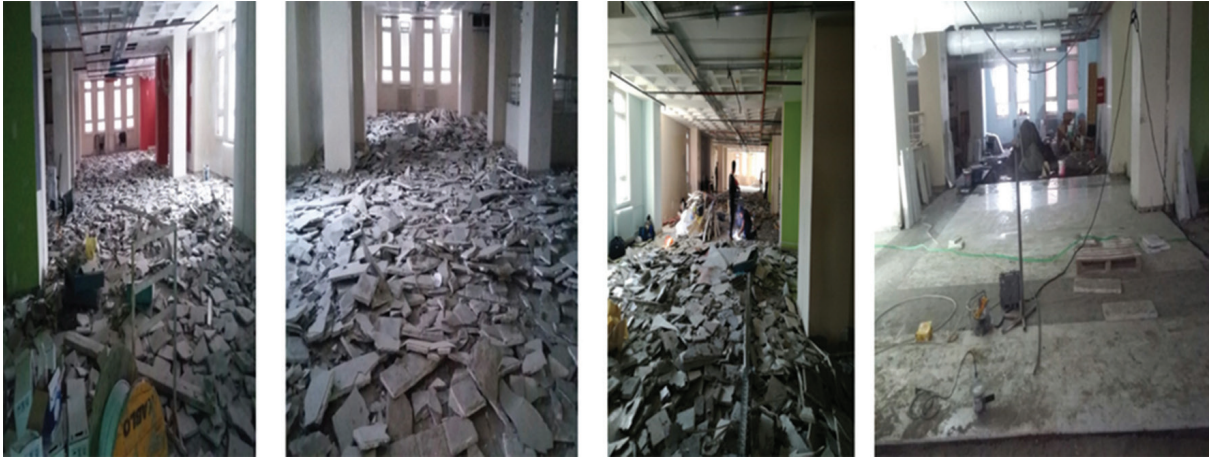
Şekil 2: Yenilenme Dönüşüm Süreci Proje Paydaşları

Proje sürecinin başlangıcından proje teslim süreçlerinin bitimine kadar mekân tasarımı üzerine gerçekleştirilecek paydaş toplantılarında proje bütçesi, açık ve kapalı mekânların uygun planlanması, raf kapasiteleri, kullanım kapasitesi, akademik ve idari personel alanları, kullanıcı alanları, dinlenme alanları, ara alanlar, geçiş alanları, temizlik ve depo alanları, yeme-içme mekânları, güvenlik alanlarını planlama ve proje karar süreci ile ilgili proje ön hazırlığını gerektirmektedir. Proje ön hazırlığında mimara sunmak için projede aranacak nitelikler, projelerin ölçek ve çiziliş şekilleri, maket ve sunum, mimarların, inşaat mühendisinin, elektrik-elektronik mühendislerinin hizmet ve raporları, mekanik ve elektrik tesisatın uygulama prensiplerini ve uygulamalarını değerlendirmek üzere toplantı hazırlıkları olmalıdır. Bina konusunda Yapı ve Teknik İşler Daire Başkanlığının koordinasyonunda gerçekleştirilecek olan mimar, iç mimar ile proje teknik çizim sürecinde, projenin iki ve üç boyutlu teknik çizimlerinin görsellerinin üniversite yönetimine ve kamuoyuna sunulmak üzere proje sunum içeriği iyi hazırlanması gerekmektedir.



Fotoğraf 2: Yenilenme Dönüşüm Süreci Projenin 2 ve 3 Boyutlu Proje Tasarımları

Kütüphane yönetiminin, Yapı ve Teknik İşleri Daire Başkanlığının elektrik-mekanik ekibi, bilişim ekibi, proje müteahhiti, proje uygulama ekibi ile sürekli planlama, koordinasyon ve işbirliği içinde olması gerekmektedir çünkü bu süreçler çok fazla detay ve emek içeren iş süreçleridir. Her bir aşama tek tek kontrol edilmeli sonrasında projeyi değiştirilebilir bir sürecin içine sokmaması gerekir. Binanın iç tasarımı ve yenilenme süreci bittiğinde yine mobilya, teknoloji ve tefrişat teknik şartnameleri ve ihaleleri konusunda diğer proje paydaşları olan İdari ve Mali İşler Daire Başkanlığı, Bilişim Teknolojileri Daire Başkanlığı ile iç mimarlarla mobilya ihtiyaç listelerinin hazırlanması, teknik şartnamelerinin oluşturulması, satın alma ve ihale süreçlerinin takibi, mobilya ve teknolojik araçların kurulumu, kontrolü ve teslimi yine kütüphane yönetiminin ve kütüphanecilerin proje süreci boyunca yoğun mesai yapacağı diğer süreçler olacaktır. Teknik Şartnameleri ihtiyaçlara cevap verecek şekilde belirlenmesi gereken çok ayrıntılı ve teknik çaba gerektiren ayrıntılı bir süreçtir. Bu süreçlerde kütüphane olarak bilgi eksiği olursa gerektiğinde uzman desteği alınması hem zaman sürecini kısaltacak hem de hata yapma oranını en aza indirecektir. Proje başında, proje sürecinde ve projenin



Fotoğraf 3: Yenilenme Sürecinde Müteahhit Çalışmaları

bitiminde kütüphane yönetiminin denetleyici bir unsur olarak her kontrol aşamasında yer alması yine olası riskleri en aza indirecektir. Tüm paydaşlarda sürekli iletişimde olarak, planlanan ve gerçekleştirilecek olan karar süreçlerinin yazılı ve üniversite yönetimin onayında projeye süreçlerine dahil edilerek gerçekleşmesini sağlanması proje başarısı için önemli bir kriter olacaktır unutulmamalıdır.

Kütüphane binası yeni tadilat ve renovasyon ile birlikte akıllı bina özelliklerini de taşıyacak teknolojik olarak yeni hizmetler kapsamında büyük bir dönüşüm içine de girmiştir. Binada bulunmayan merkezi iklimlendirme sistemi, yangın alarm sistemi, aydınlatma kontrol sistemi, elektrikler kesildiğinde devreye girecek merkezi UPS sistemi, kullanıcıların kütüphaneye kontrollü girişini ve çıkışı sağlayacak kartlı akıllı turnike sistemleri, kütüphane koleksiyonu içinde yer alan kitap kapı güvenlik sistemi eski olduğu için değiştirilen yeni nesil RFID kapı güvenlik sistemleri, tüm mekânları 7/24 izleyen merkezi kamera güvenlik sistemleri, yeni nesil engelli erişilebilir ve ayarlanabilir kitap ödünç-iade kiosk sistemi teknolojileri, grup ve bireysel çalışma odaları için çevrimiçi rezervasyon sistemleri ile koltuk rezervasyon sistemi, kullanıcılar için şifreli emanet dolapları ve ödünç sistemi, katalog tarama işlemleri için yeni nesil kiosk sistemleri, bina içinde konumlanan akıllı dev ekran bilgilendirme totemleri, basılı kitaplar için dezenfeksiyon cihazları, konferans salonu için engelli erişilebilir ayarlanabilir elektronik kürsü sistemleri ile yeni nesil projeksiyon ve sunum sistemleri, tüm binanın geneli için sesli anons sistemi, binanın yenileme konseptine uygun her yerden görülebilir bina iç tasarım renkleri ile uyumlu yönlendirme sistemleri, kütüphanenin çalışma mekanlarında yerleştirilen renkli puflar ile oturma alanları hareketli hale getirilip, rahat, konforlu serbest dinlenme ya da kitap okuma alanları oluşturulmuştur. Bina, tasarım açısından sanatının bileşenleri ile görsel bir etki bırakacak unsurları da barındırması için Marma-

ra Üniversitesi Cumhuriyet Müzesi ve Sanat Galerisinin Özgün Baskı Koleksiyonu'ndaki 50 soyut resim özel izinle Marmara Güzel Sanatlar Fakültesi'nde fotoğraflanarak cam üzerine dijital baskıları yapılarak binanın tüm katlarında görsel ve sanatsal bir sergi etkisi oluşturulmuştur. Tüm bu mekânsal ve tasarımsal yaklaşımlar ışığında bina işlevsellik, estetik, sanatsal, teknolojik ve ergonomik engelli olan kullanıcılar için erişilebilir kütüphane konseptindeki bileşenlerle kütüphanenin tüm kullanıcıları kapsayan bütüncül bir mekânsal yapı ve tasarım daima ön planda tutulmuştur.

DEĞİŞİM SONRASINDA YENİ MEKÂNLAR

Değişen genç nesil, milenyum neslinin beklentileri, yenilikçi hizmet talepleri, basılı kütüphane koleksiyonlarından dijital kütüphane koleksiyonlarına doğru dönüşüm, değişen kütüphane binaları ile binalardaki değişen iç tasarım yaklaşımları, kütüphaneler için yeni nesil farklı teknolojik donanım ve yazılım çözümleri, 7/24 Kütüphane hizmetinin yaygınlaşması, yenilenme süreçlerinde kullanıcı memnuniyeti daima ön planda tutularak bina ile ilgili dönüşüm süreci isteğimiz Üniversite Yönetime iletilmiştir. Yaklaşık iki yıl süren bir hazırlık sürecinden sonra ilgili mimari proje Marmara Üniversitesi Yapı ve Teknik İşleri Daire Başkanlığı tarafından 24 Ağustos 2016 tarihi itibari ile "Marmara Üniversitesi Merkez Kütüphane Binası 7/24 Çalışma Alanları ve Ofislerinin Düzenlenmesi Projesi" adı ile tadilat çalışmalarına başlamıştır. Tadilat sürecinde kütüphane kullanıcı hizmetine sekiz ay boyunca kapatılmış, kütüphane personeli ikinci büyük kütüphanemiz olan Marmara Üniversitesi İlahiyat Fakültesi Kütüphanes'inde çalışmalarına devam etmiştir. Geçirdiği sekiz aylık tadilat ve yenilenme çalışmaları sonrasında yeni tasarımı ile Kurucu Rektörümüz Prof. Dr. Orhan Oğuz Kütüphanesi olarak 11 Eylül 2017 tarihinde 3604 m² net kullanım alanı ve 694 oturma kapasitesi ile yeniden hizmete

açılmıştır. Tadilat sonrasında kütüphane sadece kullanıcılara açılan üç kat ve personel kullanımı ile depoların bulunduğu bodrum katı olmak üzere dört kattan oluşmaktadır. Kütüphanenin yeni hizmet alanları aşağıdaki gibi tasarlanmıştır:

Bodrum Kat: Bu kat renovasyon sürecinde yönetim ve idari kat olarak ile Teknik Hizmetler Birimi olarak planlanmıştır. Katta Daire Başkanlığı, 3 Şube Müdürlüğü, Sekretarya – Yazı İşleri'nin bulunduğu idari birimler; Teknik Hizmetler içerisinde: Kataloglama ve Sınıflama Birimi, Koleksiyon Geliştirme Birimi, Süreli Yayınlar Birimi; Yayınevi Deposu, Kitap ve Süreli Yayın Depoları, Sistem Odası, personelin dinleme alanı ve mutfağın bulunduğu mekânlar yeniden yapılandırılmıştır.

Zemin/Giriş Katı: 1000 m2 olan bu alanda kütüphaneye giriş ve çıkışlar üniversite kartları ile turnike sistemi üzerinden yapılmaktadır. Bu katta: 7/24 Sesli Çalışma Salonu, Danışma, Emanet Dolapları, Engelli Öğrenci Koordinatörlüğü, Erişilebilirlik, Güvenlik Birimi, İnternete Erişim Salonu, Konferans Salonu, Sergi Salonu, Teknoloji Ofisi, 7/24 açık Kütüphane Kafe mekânı olarak yeniden yapılandırılmıştır.



Fotoğraf 4: Merkez Kütüphanenin Dönüşüm Öncesi Giriş Kat



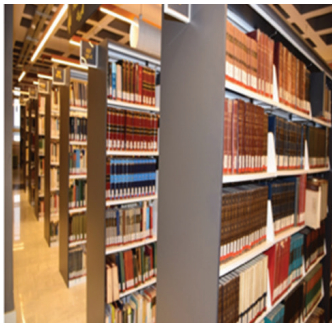
Fotoğraf 5: Prof.Dr. Orhan Oğuz Kütüphanesi'nin Yenileme Sonrası Giriş Kat

Birinci Kat: 1000 m2 olan bu katta: 7/24 Sessiz Çalışma Salonu, Öğrenci ve Akademik Personel Grup Çalışma Odaları ve Bireysel Çalışma Odaları ve bayan erkek mescit mekânları olarak yeniden planlanmıştır.



Fotoğraf 6: Prof.Dr. Orhan Oğuz Kütüphanesi'nin Yenileme Sonrası I. Kat

İkinci Kat: 1000 m2 olan bu alanda basılı kitap koleksiyonunun bulunduğu Genel Koleksiyon, Görsel-İşitsel Koleksiyon, Süreli Yayınlar Güncel Koleksiyonu, Kullanıcı İlişkileri Birimi, Ödünç Hizmetleri Birimi, Referans Hizmetleri Birimi olarak hizmete açılmıştır.



Fotoğraf 7: Prof.Dr. Orhan Oğuz Kütüphanesi'nin Yenileme Sonrası II. Kat

SONUÇ

Bir kütüphaneyi tasarlarırken birçok unsurun birbiri ile bağlarının kopmaması, mobilya konusunda gençleri yakalayan ve konforlu farklı iç tasarımlar, bina içinde görsellik unsurunu ön planda tutarak, binada derinlik etkisi yaratılmış, doğal unsurlar dönüşüm ve uygulama planı sürecinde en iyi şekilde kullanılarak mobilya ve hizmet mekânları tasarlanmıştır. Bu dönüşüm ve yenilenme projesinde birçok ihtiyaç ve beklentimiz var idi. Bu ihtiyaçları eksiksiz olarak tespit edilerek yapılacak planlama dönemini uzun olacağını ve uygulama sürecinin ise kullanıcıların memnuniyetini etkileyeceği düşünülerek tasarlanması çok önemli bir süreçtir. Kütüphanenin değişim ve yenilenme süreci iki yıl gibi bir sürede tüm paydaşlarla yapılan sürekli toplantılarla şekillenirken, uygulama sürecini tüm binayı ve hizmetleri tamamı ile kapatarak sekiz ay gibi kısa bir sürede uygulama projesinin bitmesi kütüphane yönetimi ve paydaşlarını için başarı hikâyesi olmuştur. Bu dönüşüm sürecinde kütüphane binası mimari ve iç mimarı açıdan yeniden tasarlanmış, tasarım sanatsal öğeleri katılmış, iç mimari ve sanatının bileşenleri ışığında işlevsel, kullanıcılarda ve çalışanlarda görsel bir etki yaratılmıştır. Bina içinde kullanılan renkler, bina malzemesi ve mobilya birbiri ile uyumlu, mekân kurgusu ve mekân bütünlüğü birbiri ile bütün, fiziksel ve duygusal farkındalıklarını yitiren kullanıcıların mekânla ve sanatla iletişim kurmalarını sağlayan mekânlar ortaya çıkmıştır. Kullanıcıların mekânları algılama düzeyleri artarken, bina içi dinamiklik özelliklerini yansıtan, modern çizgilerde buluşmuş bir kütüphane tüm kullanıcıların verimliliğini arttırmaya katkıda bulunan bir yapıya dönüşmüştür. Müdahale edilebilir modüler mekânlar, akıllı bina konseptine geçirilen yapı, yeni teknolojilerle donatılmış bina özellikleri, tüm kullanıcılar için erişilebilir bir kütüphane oluşturulmuştur. Kütüphane içinde kullanılan yönlendirmeler anlaşılabilir ve kütüphane tasarımı yansı-

tacak şekilde tasarlanmıştır. Tasarlanan kütüphanenin çıkış noktası konsept beraber gitmeli, tasarım sonucunda yalın, hafif aynı zamanda dinamik etkisi olan mekânlar oluşturuldu. Renkler ve yüzeyler binada sıcaklık etkisi verdi. Bu dönüşüm ile kütüphane kavramını değiştirmeden yapıya yeni bir anlam verildi. Toplu ve bireysel çalışma alanlarında verimli çalışabilme alanları, daha ferah, modern çizgilerde, net mekân görüntüleri, simetrik alanlar oluşturuldu. Bina ısı, ışık, iklimlendirme, havalandırma, elektrik ve yangın alt yapısı, güvenlik ve teknolojik açıdan yeniden tasarlanarak dönüşüme uğradı ve kullanıcıların hizmetine sekiz ay gibi kısa bir sürede açıldı. Açıldıktan sonra yine proje üzerinden birçok değişiklik ve yenileme çalışması yapılmıştır çünkü uygulamada yer alan ama uygulandığında farklı ya da olumsuz etki oluşturan süreçlerde zorunlu olarak değişiklik yapılmıştır. Tüm bu değişiklikler kullanıcı memnuniyeti göz önüne alarak proje konseptini bozmayacak şekilde eklemeler olarak revize edilmiştir. Ne kadar mükemmel tasarlansa da bu süreçler uygulamada bu mükemmelliği etkileyecek birçok unsur ile karşılaşmanız olası olacaktır.

KAYNAKÇA

ArchDaily Web Sitesi(2020), <https://www.archdaily.com/913400/the-royal-library-shl>

Demirel, B. A. (2005). Sürdürülebilir Gelişme İçin Mekan Yönetimi. I. Doğu Anadolu Sempozyumu. Elazığ: Fırat Üniversitesi.

Dahlgren, A. C., Eigenbrodt, O., Latimer, K., & Romero, S. (2009). Key Issues in Building Design: How to get started in planning a project. IFLA Library Buildings and Equipment Section. <https://www.ifla.org/files/assets/library-buildings-and-equipment/Publications/key-issues-in-building-design-en.pdf>

Kaygusuz, A.(2014). Üniversite Kütüphaneleri Raporu Hakkında Bilgilendirme ve Kütüphane Binaları Sunumu, 09 -10 Haziran 2014, Ankara: Yükseköğretim Kurulu Başkanlığı, <http://www.yok.gov.tr/web/guest/universite-kutuphanelerini-yeniden-dusunmek> 3

Loder, M. W. (2010). Libraries with a future: how are academic library usage and green demands changing building designs?. *College & research libraries*, 71(4), 348-360.

Marmara Üniversitesi Kütüphane ve Dokümantasyon Daire Başkanlığı Web Sitesi(2020) <https://kutuphane.marmara.edu.tr/baskanlik/misyon-vizyon>

Maggiora, M.V(2020). The Royal Library, SHL, <https://www.archdaily.com/913400/the-royal-library-shl>

Space Management Group [SMG].(2006). Space Management Project:Summary. Kilner Planning (<http://www.smg.ac.uk/documents/summary.pdf>). Erişim tarihi:14/02/2020.

Steelcase (2020), Library design ideabook, <https://www.steelcase.com/eu-en/resources/space-planning-ideas/industry/education/> (Erişim tarihi:10/03/2020).

T.C.Marmara Üniversitesi 2013-2014 Yılı Özdeğerlendirme Raporu (2014), http://dosya.marmara.edu.tr/www/duyuru/2015/temmuz2015/2013-2014_z_Degerlendirme_Raporu.pdf

T.C.Marmara Üniversitesi 2019 Yılı KDDB Faaliyet Raporu (2019), <https://kutuphane.marmara.edu.tr/dosya/kutuphane/belgeler/KDDB%202019%20Faaliyet%20Raporu.pdf?t=1588157787>

Tonta, M.(2018). "Kütüphanecilerin Değişen Roller ve Karma (Blended) Beceriler" isimli bildiri, 04-06 Ekim ÜNAK 2018 Sempozyumu, İstanbul: Marmara Üniversitesi, <https://unak.org.tr/wp-content/uploads/2018/10/mine-tonta-emerald.pdf>

Türk Dil Kurumu Sözlükleri, 2020 <https://sozluk.gov.tr/>

Prakumthong, Kesaree(2014), Modern Public Library Buildings and Their Functions: A Case Study of Three Public Libraries in The Netherlands, MA Thesis Leiden University,Department of Media Studies MA Programme Book and Digital Media Studies.

