

## ÜLKEMİZDE KOBİLER VE FİNANSAL KURUMLAR AÇISINDAN BASEL SÜRECİNİN DEĞERLENDİRİLMESİ

*Neşe ÇOBAN ÇELİKDEMİR\**

### ÖZ

Basel II düzenlemeleri bankacılık sektörünün yanı sıra işletmeleri de yakından ilgilendirmektedir. Düşük risk ağırlığına sahip işletmeler, bankalardan düşük maliyetli kredi kullanma olanağına sahip olurken, yüksek riskli işletmeler ise kredi bulmakta zorlanacaklardır. Burada özellikle küçük ve orta ölçekli işletmelerin (KOBİ) durumu önem arz etmektedir. Türkiye'deki işletmelerin %99'unu oluşturan, istihdamın büyük bir kesimini kapsayan, ekonomik büyüme ve ihracata önemli derecede katkı sağlayan KOBİ'leri yakından ilgilendirmektedir. Çalışmada ilk olarak KOBİ'ler ile ilgili genel bilgiler, ekonomideki yeri ve önemi; daha sonra Basel düzenlemelerinin (Basel I, Basel II ve Basel III) gelişimi ve son olarak Basel düzenlemelerinin KOBİ'lere etkileri incelenmiştir.

**Anahtar Kelimeler:** KOBİ, Basel, Sermaye Yeterliliği, Risk

**Jel Kodu:** G21, G28, M20, M21

## SMALL AND MEDIUM SIZED ENTERPRISES AND ASSESSMENT FOR FINANCIAL INSTITUTIONS IN THE BASEL PROCESS IN TURKEY

### ABSTRACT

Basel II regulations concern banks and companies. Companies, which have low risk weightings, have the chance to obtain low cost credits. In contrast, high risk companies will have difficulty in gaining credits. In this context, small and medium sized enterprises are of great importance since they comprise 99% of companies, have a great share in employment and support economic growth and foreign trade in Turkey.

This study consists of three sections. Firstly, general information on small and medium sized enterprises is given and their importance and functions are described. Secondly, the developments concerning Basel regulations,

---

\* Öğr.Gör.Dr., Marmara Üniversitesi Bankacılık ve Sigortacılık Y.O., ncoban@marmara.edu.tr

which include Basel I, Basel II and Basel III are explained and finally, the effects of Basel regulations on small and medium sized enterprises are emphasized.

**Key Words:** SMEs, Basel, Capital Adequacy, Risk

**Jel Classification:** G21, G28, M20, M21

## GİRİŞ

Son yıllarda dünya finans sisteminin karşılaştığı krizler, gelişmiş ve gelişmekte olan ülkelerin bankalarının sermaye yeterliliği sorununun tekrar ele alınması gerektiği görüşünü ön plana çıkarmıştır. 2006 yılında nihai halini aldıktan sonra, ülkelerin farklı uygulama tarihleri ile tartışılmakta olan Basel II süreci, krizin getirdiği koşullarda; ülkelerin uyum için açıkladıkları yol haritaları askıya alınmış durumdadır.

Basel düzenlemeleri bankaların yanı sıra işletmeleri de dolaylı olarak etkileyecek sonuçlar doğuracaktır. Düşük risk ağırlığına sahip işletmeler, bankalardan düşük maliyetli kredi kullanma olanağına sahip olurken, yüksek riskli işletmeler ise kredi bulmakta zorlanacaklardır. Burada özellikle küçük ve orta büyüklükteki işletmelerin (KOBİ) durumu önem arz etmektedir. Türkiye'deki işletmelerin %99'unu oluşturan, istihdamın büyük bir kesimini kapsayan, ekonomik büyüme ve ihracata önemli derecede katkı sağlayan KOBİ'leri yakından ilgilendirmektedir. Ülke ekonomisine katkıları son derece önemli olan bu işletmelerin; üretim, teknoloji, nitelikli personel temini ve kurumsal yönetim gibi sorunlarının temelinde finansman sağlama problemi bulunmaktadır. Basel'in KOBİ'lere yönelik olarak getirdiği yeni düzenlemeler de dikkate alındığında, finansman sorunu bu işletmeler için önümüzdeki dönemde daha da önemli hale gelecektir.

## 1. TÜRKİYE'DE VE AVRUPA BİRLİĞİNDE KOBİ

Küçük ve orta büyüklükteki işletmeler (KOBİ); farklı ülkelerde ekonominin gelişmişliğine ve temel alınan kriterlerdeki farklılıklara bağlı olarak farklı tanımları bulunmaktadır. AB tarafından bankacılık alanında geliştirilen Basel düzenlemeleri KOBİ'lere kullanılacak kredilerin koşullarında farklılık olmasını gerektirdiğinden hangi işletmeler KOBİ'dir ve bu kapsamda ele alınmalıdır önem kazanmıştır. Bu nedenle KOBİ'nin Türkiye ve AB'ndeki tanımları ele alınmıştır.

Ekonomik ve finansal entegrasyonu kolaylaştırabilmek için 2006 yılında, 2005/9617 sayılı bakanlar kurulu kararı ekinde 18 Kasım 2005 ve 25997 sayılı Resmi Gazete'de yayımlanan ve 18 Mayıs 2006 tarihinde yürürlüğe giren "Küçük ve Orta Büyüklükteki İşletmelerin, Tanımı, Nitelikleri ve Sınıflandırılması Hakkındaki Yönetmelik" ile çözümlenerek işletmeler ölçeklerine, mali bilançolarına ve türlerine göre sınıflandırılmıştır. Buna göre yapılan KOBİ tanımı Tablo 1'de sunulmuştur.

İkiyüzelli kişiden az yıllık çalışan istihdam eden ve yıllık net satış hasılatı ya da mali bilançosu yirmi beş milyon Yeni Türk Lirasını aşmayan mikro işletme, küçük işletme ve orta büyüklükteki işletme olarak sınıflandırılan ve kısaca "KOBİ" olarak adlandırılan ekonomik birimlerdir (Yönetmelik 2005/9617; Madde:4).

**Tablo 1. Türkiye’de Küçük ve Orta Büyüklükteki İşletmelerin Tanımları**

	<b>Çalışan Sayısı</b>	<b>Yıllık Hasılat veya Bilanço Toplamı</b>
<i>Mikro Ölçekli İşletme</i>	10’dan az	1 milyon TLye kadar
<i>Küçük Ölçekli İşletme</i>	50’den az	5 milyon TLye kadar
<i>Orta Ölçekli İşletme</i>	250’den az	25 milyon TLye kadar

**Kaynak:** 2005/9617 Sayılı “KOBİ Tanımı, Nitelikleri ve Sınıflandırılması Hakkında Yönetmelik”

Yönetmeliğin 5. maddesinde KOBİ sınıflandırması yapılmıştır. Buna göre;

KOBİ tanımlamalarında genel olarak çalışan personel sayısı, bilanço değerleri ve bağımsızlık ölçütleri dikkate alınır. Bağımsızlık ölçütünden kasıt, bir firmanın sermayesi ve hisselerinin %25’den fazlasının bir büyük sermaye grubuna ait olması yani hisse payı içinde büyük sermayenin payı %25’den az olan bütün işletmeler KOBİ tanımına girmektedir. (Alptürk, 2008, 23)

AB’nin 1 Ocak 2005’te yürürlüğe giren KOBİ tanımı çalışan kişi sayısı, yıllık ciroları veya bilanço büyüklüğü ve bağımsızlık kriterlerinden oluşan ölçüleri kapsamaktadır.

**Tablo 2. Basel II Kriterlerine Göre KOBİ Tanımları Tablosu**

<b>KOBİ Tanımı</b>	<b>Çalışan Sayısı</b>	<b>Yıllık Ciro</b>	<b>veya</b>	<b>Yıllık Bilanço Büyüklüğü</b>	<b>Türkiye</b>
<i>Mikro Ölçekli İşletme</i>	10’dan az	€ 2 milyona kadar		€ 2 milyona kadar	1 milyon TLye kadar
<i>Küçük Ölçekli İşletme</i>	50’den az	€10 milyona kadar		€ 10 milyona kadar	5 milyon TLye kadar
<i>Orta Ölçekli İşletme</i>	250’den az	€ 50 milyona kadar		€ 43 milyona kadar	25 milyon TLye kadar

**Kaynak:** European Commission, **SME Definition User Guide and Model Declaration**, 2005  
[http://ec.europa.eu/enterprise/policies/sme/files/sme\\_definition/sme\\_user\\_guide\\_en.pdf](http://ec.europa.eu/enterprise/policies/sme/files/sme_definition/sme_user_guide_en.pdf), [12.12.2010]

AB KOBİ tanımı ile Türkiye'deki yasal KOBİ tanımı karşılaştırıldığında; Türkiye'deki KOBİ tanımı daha çok mikro ve küçük işletmeler tanımını kapsamaktadır. Basel II kriterlerine göre tanımlanan KOBİ büyüklükleri ile ülkemizdeki KOBİ tanımlarındaki KOBİ büyüklükleri uyumsuzdur. Bu nedenle Basel kapsamında bir işletmenin KOBİ kapsamında değerlendirilmesinde; AB KOBİ tanım kriterlerinin kullanılması çok sağlıklı olmayacaktır. Tablo 2’de görüldüğü gibi kur değişimi yapıldığında AB kriterlerinin dörtte biri kadar olan işletmeler KOBİ sayılmaktadır.

Basel II’de KOBİ’lere yönelik en kritik konumda olan hüküm KOBİ tanımıdır. Bu tanım bazı durumlarda kredilerin hangi portföye dahil edileceği açısından önem kazanırken, bazı durumlarda da aynı portföy içerisinde büyük ölçekli şirketler ile KOBİ kredilerinin farklı sermaye yükümlülüklerine tabi olması sonucunu

doğurmaktadır. KOBİ olarak nitelendirilecek şirketler için Basel II'de yer alan temel kriter 50 milyon €'luk ciro kriteridir. Bu kritere göre KOBİ'nin dahil olduğu konsolide şirketler grubunun yıllık cirosu 50 milyon €'dan daha az ise söz konusu şirket KOBİ olarak nitelendirilmektedir. Bunun yanında, yıllık cironun firma büyüklüğünü ifade etmede anlamlı olmadığı durumlarda, denetim otoriteleri, bankaların, yıllık ciro yerine toplam bilanço büyüklüğünü dikkate almalarına izin verebilmektedir. (BDDK 2005/4,16)

### 1.1. KOBİ'lerin Ekonomideki Yeri ve Kaynakları

Dünyanın güçlü ekonomileri içinde yer almak için çalışan Türkiye'nin en önemli itici güçlerinin başında KOBİ'ler bulunmaktadır.

**Tablo 3. Büyüklüklerine Göre KOBİ'ler ve Ekonomideki Yeri**

Girişim Büyüklük Grubu	Girişim Sayısı	Çalışan Sayısı	Faktör Maliyetiyle Katma Değer (TL)	Maddi Mallara Brüt Yatırım (TL)
1-19	2.523.505	5.383.378	64.753.870.130	17.243.720.000
20-49	27.264	891.903	22.767.391.621	8.933.404.918
50-99	8.326	571.625	14.948.734.614	7.009.935.187
100-249	5.714	868.917	27.913.927.930	13.366.027.734
250-499	1.735	600.346	23.213.682.610	11.116.872.321
500-999	733	504.232	21.603.018.510	10.203.843.912
1.000-4.999	399	706.791	36.669.114.143	21.409.519.658
5.000+	28	301.869	20.011.087.103	15.124.372.139
<b>TOPLAM</b>	<b>2.567.704</b>	<b>9.829.061</b>	<b>231.880.826.661</b>	<b>104.407.695.869</b>

**Kaynak:** Türkiye İstatistik Kurumu, Yıllık Sanayi ve Hizmet İstatistikleri 2007, Haziran 2010, ss.28-29.

Türkiye'deki KOBİ sayısı oldukça önemlidir ve bu önem ekonomik göstergelere de yansımaktadır. Tablo 3'de Türkiye'de büyüklüklerine göre işletmeler ve yarattıkları katma değer görülmektedir.

Türkiye ekonomisinde KOBİ'ler; tüm işletmelerin %99,8'ini, toplam istihdamın %76,7'sini ve toplam katma değer %26,5'ini oluşturarak ekonomideki önemlerini göstermektedir.(DPT, 2004,7).

30.06.2010 tarihi itibarıyla KOSGEB veritabanına kayıtlı olan KOBİ Sayısı 329.899 rakamına ulaşmıştır. (KOSGEB,2010,1)

KOBİ'lerin ülke ekonomisinde gerek sektör içindeki payları gerekse istihdam payları açısından önemli role sahiptirler. KOBİ'lerin küçük ve esnek olmaları ekonomide lokomotif olma özelliklerini beraberinde getirmektedir. KOBİ'lerin özellikleri kısaca şu şekilde sıralanabilir; (Koç,2008,16-25; KOSGEB,2007,6; TBB,2004,1)

- İş yeri sayısı ve yarattığı istihdam ile üretim sektöründe önemli bir paya sahiptirler,
- Küçük yatırımlarla daha fazla istihdam sağlarlar,
- Makro ekonomik dalgalanmalardan daha az etkilenirler,
- Esnek yapılarından dolayı değişikliklere daha kolay uyum sağlayabilirler,

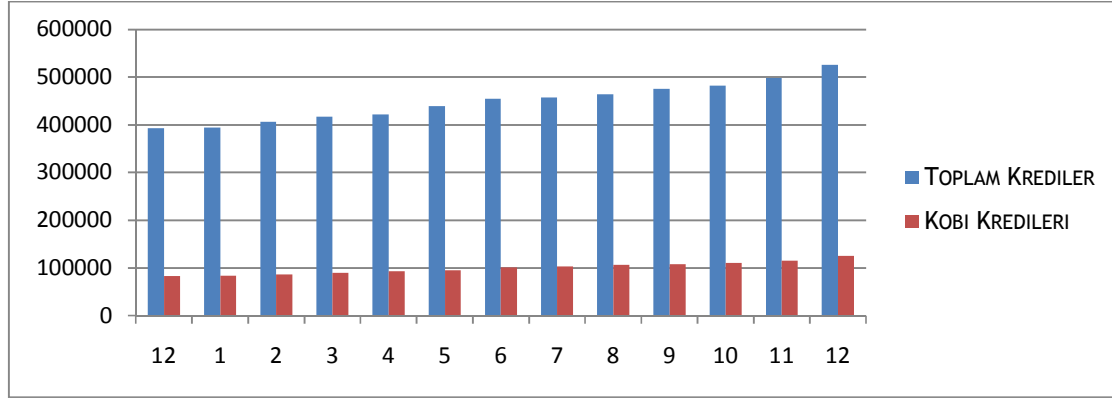
- Teknolojik yeniliklere daha yatkındırlar ancak teknik bilgileri düşüktür. Bu nedenle teknoloji düzeyleri genellikle düşüktür.
- Girişimcilik sonucu yeni sektörlerde gelişimin sağlanmasına katkıda bulunurlar,
- Butik üretimin getirdiği avantajlar (markalaşma, belli sektörlerde derinlik sağlama vb.)
- Pazarın ihtiyaçlarına yönelik olarak hızlı bir şekilde ürün farklılaşması ve çeşitliliği sağlayabilirler,
- Büyük işletmelere üretim zincirinde destek sağlayarak destek olurlar.

**Tablo 4. Toplam KOBİ Kredileri ve KOBİ Kredileri (12/2010 İtibariyle)**

Yıl	Ay	Toplam Krediler-Sektör (milyon TL)	Toplam Nakdi Krediler-Sektör (milyon TL)	Toplam Takipteki Krediler-Sektör (milyon TL)
2009	12	392620,58	83271,48	6892,4
2010	1	394005,81	83891,84	6697,94
2010	2	405871,36	86400,42	6710,72
2010	3	416816,62	89652,39	6546,34
2010	4	422005,38	92613,83	6532,72
2010	5	439341,8	95590,48	6451,9
2010	6	454846,22	101237,19	6264,67
2010	7	457186,64	103655,07	6308,44
2010	8	463911,03	106431,79	6311,29
2010	9	475403,33	108287,62	6249,87
2010	10	482538,33	110680,27	6168,16
2010	11	498454,36	115712,55	6073,65
2010	12	525907,29	125447,81	5984,25

**Kaynak:** BDDK, Aylık Bülten, Ocak 2011. (www.bddk.org.tr)

KOBİ'lerin bankalardan kullandıkları nakdi kredi miktarları Tablo 4'de (Grafik 1) gösterilmiştir. Bankaların kullandırdıkları toplam krediler içinde KOBİ'lere kullandırılan kredilerin payı 2009 yılının onikinci ayı itibariyle % 21,21 iken 2010 yılının aynı ayında % 23,85 düzeyine yükselmiştir. KOBİ'lerin kullandıkları kredilerin toplam krediler içindeki payı önemli düzeydedir. Bu nedenle bankaların gerekli sermaye miktarının hesaplanmasındaki payları da yüksek olacaktır.

**Grafik 1. Toplam Krediler ve KOBİ Kredileri (2009/12-2010/12)**

**Kaynak:** BDDK, Aylık Bülten, Ocak 2011. (www.bddk.org.tr)

KOBİ'ler kısa dönem finansman ihtiyaçlarını karşılamak için farklı kaynaklara başvurabilirler. Bu kaynakların başında bankalardan sağladıkları krediler gelmektedir. Uzun dönem finansman temininde bankalar ve diğer finansal kuruluşlarının hiçbiri KOBİ'lere gereken krediyi sağlamada kendi kaynaklarını kullanmamakta, bunun yerine, KOBİ'lere kefil olarak yurtdışı kaynakların kullanılmasına aracılık etmektedirler. Bunların dışında KOBİ'lerin desteklenmesi amacıyla kurulan Küçük ve Orta Ölçekli Sanayi Geliştirme ve Destekleme İdaresi Başkanlığı (KOSGEB) tarafından sunulan finansman kaynakları da bulunmaktadır. (Eken,2008,57)

## 2. BASEL DÜZENLEMELERİNİN GELİŞİMİ

Basel Komitesi'nin çalışmaları temel olarak bankalarda risk yönetimine odaklanmakta ve bankacılık sisteminde bilinçli bir risk yönetimi kültürü oluşturulmasına çalışmaktadır. Risk yönetimi kültürünün bankacılık sistemini çok daha verimli hale getireceği, piyasanın korunması yolunda daha doğru bir yapının oluşturulacağı, niteliksel ya da sayısal herhangi bir sorun ortaya çıktığında, bu sorunun risk yönetimi tarafından hızlı bir şekilde teşhis edilebileceği öngörülmektedir.(Özince,2005,19)

İlk olarak Basel I olarak adlandırılan Sermaye Yeterliliği Uzlaşısını 1988 yılında yayımlamıştır. Bu çerçevede başlayan düzenlemeler dizisi zaman içerisinde gelişerek devam etmiştir. Basel I, Sermaye Yeterliliği Uzlaşısı ile uluslararası alanda faaliyet gösteren bankaların varlıkları ile bulundukları sermaye arasında risk esasına dayalı bir ilişki kurulmaya çalışılmıştır. Basel I, bir bankanın batması halinde mevduat sahiplerinin karşılaşılabileceği maliyetleri en aza indirmek için asgari olarak tutulması gereken sermaye üzerinde odaklanmıştır. Basel I, kredi riskleri için asgari sermaye yeterliliği oranının belirlendiği ve uluslararası boyutta bankacılık sistemine yönelik en ciddi ilk adımdır. (Şendoğdu,2010,5)

### 2.1. Basel II ve KOBİ'leri İlgilendiren Düzenlemeler

Uluslararası bankacılık sisteminin sağlamlığının ve istikrarının güçlendirilmesine ve uluslararası aktif bankaların arasındaki rekabetin geliştirilmesine rağmen finansal piyasalar zaman içinde önemli ölçüde gelişmiş ve dünya finansal sistemi ekonomik krizlerle karşı karşıya kalmıştır. Ayrıca Basel I; bankaların risk düzeylerini tam olarak yansıtmaması, düzenlemenin yarattığı farklılıklar nedeniyle oluşabilecek arbitrajı engelleyememesi, operasyonel risk gibi bazı riskleri içermemesi ve OECD ülkesi kriterinin yol açtığı rekabet eşitsizliği nedeniyle bankalarda

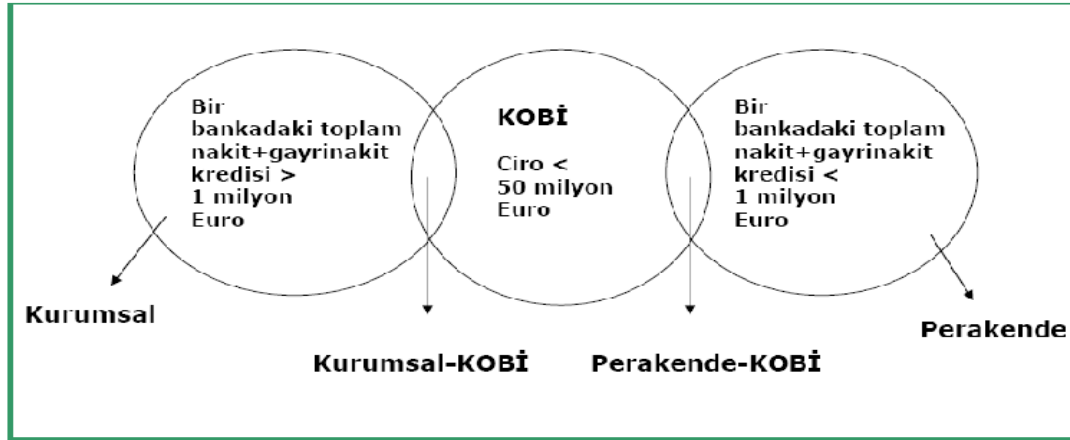
yeterli sermaye ve risk yönetimine sahip olunması veya bankacılık sisteminin güven ve sağlamlığının temin edilmesi hususlarında yetersiz kalmış ve yeni bir düzenleme ihtiyacı ortaya çıkmıştır.(BDDK,2008,1)

Basel II'nin ilk prensibi olan *Minimum Sermaye Yeterliliği* ile kurumların maruz kaldıkları piyasa, kredi ve operasyonel riskleri için minimum sermaye gerekliliğinin hesaplanması amaçlanmaktadır. Basel II kredi riski ölçüm modelleriyle, bankaların kredi riskini üstlenmesi, yönetmesi ve bu risk için asgari sermaye gereksiniminin belirlenmesini hedeflenmektedir.

Basel II ile kredilendirilmede, kredinin risk derecesine göre fiyatlamaya geçilmiştir. Yeni yaklaşımda krediler "riskli" veya "az riskli" olarak belirlenmektedir. Bir kredinin riskli olması onun 'kötü' olduğu anlamına gelmemekte, riskinin iyi analiz edilip o risk alınacaksa bilinçli alınması ve doğru fiyatlanması yani riske dayalı fiyatlamaya çalışılmaktadır. Riske dayalı fiyatlamaya, bankanın kredi fiyatı yani faiz oranını o kredi için üstlendiği riske göre belirlenmesi, daha çok risk aldığı ürünleri daha pahalıya yani yüksek faiz oranı ile kullanırken, daha düşük ürünleri daha ucuza yani düşük faiz oranı ile kullanması olarak tanımlanabilir. Bu çerçevede, riskliliğin ölçümünün "Kredi kullananın risklilik düzeyi" ve "Kredi işleminin risklilik düzeyi" olmak üzere iki unsuru vardır. Kredi kullananın riski firma derecelendirme sistemi ile ölçülürken, işlemin riski ise işlem çeşidi, teminat, vade, para birimi gibi unsurlar dikkate alınarak belirlenmektedir. (www.senolbabuscu.com-Ekonomist-1, 14.01.2011 )

Basel II ile birlikte yıllık toplam cirosu 50 milyon Euro'nun altında olan firmalar KOBİ olarak kabul edilirken; ayrıca bir bankadaki nakit ve nakit dışı kredilerinin toplamı 1 milyon Euro'nun altında olan KOBİ'ler o banka için "Perakende KOBİ" olarak nitelendirilirken 1 milyon Euro'nun üstünde olan KOBİ'ler de o banka için "Kurumsal KOBİ" olarak nitelendirilecektir (Pekuz, 2008,181).

**Şekil 1. Perakende-Kurumsal KOBİ**



**Kaynak:** Türkiye Bankalar Birliği (TBB), "Risk Yönetimi ve Basel II'nin KOBİ'lere Etkileri", 2005,s.6.

50 milyon Euro'luk ciro ölçütünün yanında KOBİ'ler kredilerinin sınıflandırılacağı portföye göre; perakende portföy ve kurumsal portföy olmak üzere sınıflandırılmıştır. Perakende portföyde yer alan krediler rotatif krediler, vadeli bireysel krediler ve bireysel nitelikli finansal kiralama işlemleri (taksitli krediler, taşıt kredileri ve finansal kiralamaları, ihtiyaç kredileri) ve küçük işletmelere kullanılan krediler ve lehlerine verilen

taahhütler biçiminde kullanılmış olmalıdır. Borsaya kote edilmiş olsun ya da olmasın menkul kıymetler bu kategorinin dışında tutulmuştur. Kurumsal portföy ise konsolide satış tutarı 50 milyon Euro'dan büyük şirketlere verilen krediler ile KOBİ'lere verilen kredilerden perakende portföy içerisinde sınıflandırılmayanları kapsamaktadır. Basel II çerçevesinde sınıflandırma aşağıdaki tabloda özetlenmiştir.(TBB, 2004,5)

**Tablo 5. Basel II Çerçevesinde KOBİ Sınıflandırması**

Kredi Tutarı (K)	Satış Cirosu (S)	Sınıflandırma
K < 1 Milyon Euro	S < 50 Milyon Euro	Perakende-(KOBİ)
K < 1 Milyon Euro	S > 50 Milyon Euro	Kurumsal
K > 1 Milyon Euro	S < 50 Milyon Euro	Kurumsal-(KOBİ)
K > 1 Milyon Euro	S > 50 Milyon Euro	Kurumsal

**Kaynak:** Türkiye Bankalar Birliği (TBB), “Risk Yönetimi ve Basel II'nin KOBİ'lere Etkileri”, 2005, s.6.

Kurumsal kredilerde bir kredi için bankalar tarafından bulundurulacak sermaye tutarı derecelendirme notlarına göre belirlenmektedir. Basel II'de yer alan basit (standart) ölçüm yöntemlerinde, her hangi bir derecelendirme notu bulunmayan şirketler için mevcut duruma yani şu anda yürürlükte olan Sermaye Yeterliliği Yönetmeliğine (Basel I) göre değişiklik olmazken, yüksek derecelendirme notuna sahip olan şirketlere verilen krediler için sermaye avantajları ortaya çıkmaktadır.

KOBİ'ler işletme faaliyetleri sırasında en çok finansman sorunlarıyla karşılaşmaktadırlar. Bu finansman sorunlarının temelinde KOBİ'lerin öz sermaye yapılarının zayıf olması yatmaktadır. Basel II' kapsamında bağımsız derecelendirme kuruluşları ile bankalar tarafından derecelendirmeye tabi tutulacak olan KOBİ'lerin değerlendirilecek olan özelliklerinin en başında sahip olduğu işletme sermayesi gelmektedir. Güçlü sermaye yapısına sahip KOBİ'lere verilen kredilerin maliyetleri diğer KOBİ'lere verilen kredilerle karşılaştırıldığında daha düşük olacaktır. Bu yapı doğal olarak güçlü sermayeli KOBİ'lere avantaj sağlayacaktır (TBB,2005,22).

Basel II'de yer alan ileri ölçüm yaklaşımlarında ise İçsel Derecelendirme Bazlı Yaklaşımlar (IRB) krediler için hesaplanacak sermaye yükümlülükleri bankalar tarafından müşterilerine verilecek içsel derecelendirme notlarına göre belirlenmektedir. Bu yaklaşımda da perakende portföye dahil edilen krediler kurumsal portföye göre daha avantajlı konumda olmakta, ilave olarak kurumsal krediler içerisinde de KOBİ'lere verilen krediler büyük ölçekli şirketlere verilen kredilere göre daha düşük sermaye yükümlülüğü doğurmaktadır. Bu çerçevede, Basel II içerisinde bir KOBİ'nin, kendisi ile aynı konumdaki KOBİ olmayan büyük ölçekli bir şirkete göre daha avantajlı konumda olacaktır. Ancak KOBİ'lerin dışsal derecelendirme notlarına sahip olmamaları ve kurumsal yönetim açısından bazı eksikliklerinin olması onlar için dezavantaj oluşturabilecektir.

Firmalara derecelendirme kuruluşları tarafından finansal (bilanço, gelir tablosu gibi finansal verilerinin değerlendirilmesi) ile niteliksel (kurumsal yönetim, süreçler vb) faktörlerinin değerlendirilmesi sonucu bir derecelendirme notu verilmektedir. Derecelendirme, şirket kapasitesi ve finansal yükümlülüklerini zamanında yerine getirebilmesinin takdir edilen değeridir ve endüstri karşılaştırmasına dayanır. Bu not bankaya bu firmaya verilecek kredinin taşıyacağı riski gösterir ve Basel II sermaye yükümlülüğü hesaplanırken buna ne kadar sermaye ayrılacağını gösterir. (Albayrak, 2008,5)

Perakende portföyde yer alan firmalar için ise bağımsız uluslararası derecelendirme kuruluşları tarafından derecelendirme notu verilmiş olmaksızın yüzde 75 risk ağırlığı uygulanacaktır.

**Tablo 6. Şirketlerden Olan Alacaklara İlişkin Risk Ağırlıkları**

Derece	Perakende Kredi	KOBİ ve Üstü
AAA'dan AA-'ye kadar	%75	20%
A+'dan A-'ye kadar		50%
BBB+'dan BB-'ye kadar		100%
BB-'den düşük		150%
Derecelendirilmemiş		100%

**Kaynak:** Türkiye Bankalar Birliği (TBB), “Risk Yönetimi ve Basel II'nin KOBİ'lere Etkileri”, 2005, s.13.

Basel II'de bir kredi dolayısıyla bankanın bulundurması gereken sermaye, kredi müşterisinin derecelendirme notunun yanında, kredi için alınan ve “**risk azaltım araçları**” olarak ifade edilen teminat ve garantilere de bağlıdır. Basel II kapsamında hangi kıymetlerin risk azaltım aracı olarak kabul edileceği, bankaların kullanacakları ölçüm yaklaşımlarının gelişmişlik seviyesine göre değişmektedir.

KOBİ'lerin kullanabilecekleri teminatlar şu şekilde sıralanabilir; (BCSB,2006:36)

- Nakit, mevduat veya mevduat sertifikası,
- Altın,
- Borçlanma senetleri - kredi derecesine göre,
- Borçlanma senetleri – kredi derecesi yoksa (likit veya bankalar tarafından çıkarılmış)
- Ana endeksteki (İMKB 100) hisse senetleri,
- Ana endeks dışında fakat düzenlenmiş piyasalarda işlem gören senetler,
- Ana endeks dışında fakat düzenlenmiş piyasalarda işlem gören senetleri içeren fonlar,
- Gayrimenkul ipoteği.

**Tablo 7. Kredi Riski Azaltım Yöntemlerinin Kullanım Sıklığı**

(%)	Kullanılmıyor	Kullanılması Planlanıyor	Kısmen Kullanılıyor	Yoğun Şekilde Kullanılıyor
Teminatlar	0,15	12,03	0,95	86,87
Garanti ve Kefaletler	0,14	12,03	4,08	83,75
Bilanço İçi Netleşme Söz.	58,55	25,86	14,16	1,42
Sigortalama	57,99	3,27	22,74	15,99
Finansal Korunma	52,08	18,60	28,57	0,75
Risk Transferi	33,95	58,07	7,98	0,00
Diğer	0,00	0,00	0,00	0,00

**Kaynak:** BDDK, Bankacılık Sektörü Basel II İlerleme Raporu-Eylül 2010, s.16.

Kredi riskini azaltmak için kullanılan yöntemlerin sektördeki dağılımı incelendiğinde teminatlar (%87) ile garanti ve kefaletlerin (%84) yoğun biçimde kullanıldığı görülmektedir. Kullanılması planlanan risk azaltım

araçları ise bilanço içi netleşme sözleşmeleri (%26), finansal koruma (%19) ve risk transferi (%58)'dir. Bahsi geçen araçların kullanılma düzeyi mevcut durumda oldukça düşüktür. (BDDK,2010,16)

**Tablo 8. Kullanılan/Kullanılması Planlanan Derecelendirme/Skorlama Modelleri**

(%)	Şirketler	Bankalar	Hazineden Alacaklar	KOBİ	Perakende	Kredi Kartı
<b>Mevcut Durum</b>						
Derecelendirme/skorlama sistemi	34,7	15,5	13,9	31,9	41,1	41,0
İstatistik tabanlı	20,1	0,0	0,7	37,1	49,5	53,5
Yargısal tabanlı	22,3	23,2	26,5	29,9	17,6	29,2
Hibrit (istatistik+ yargısal)	40,9	13,8	0,0	42,4	4,3	2,1
<b>Kullanılması Planlanan</b>						
Derecelendirme/skorlama sistemi	0,0	0,0	0,0	0,0	0,0	0,0
İstatistik tabanlı	31,9	18,8	17,0	43,8	52,2	50,3
Yargısal tabanlı	5,3	1,7	1,7	33,7	42,4	27,4
Hibrit (istatistik+ yargısal)	15,5	15,8	15,0	3,0	1,1	0,5

**Kaynak:**BDDK, Bankacılık Sektörü Basel II İlerleme Raporu-Eylül 2010, s.17.

Bankalar Haziran 2010 tarihi itibarıyla şirketler ve KOBİ'ler için çoğunlukla hibrit modelleri, perakende portföyü ve kredi kartı müşterileri için ise istatistik tabanlı modelleri kullanmaktadırlar. Kullanılması planlanan modellere bakıldığında ise sektörün büyük bölümünün şirketler, KOBİ'ler, perakende ve kredi kartları için istatistik tabanlı modelleri kullanmayı planladığı görülmektedir. Ancak söz konusu portföyler için istatistik tabanlı modelleri kullanmayı düşünen bankaların yüzdesinde önceki döneme kıyasla düşüş gerçekleşmiştir. (BDDK,2010,17)

## 2.2. Yeni Düzenlemeler: Basel III

Finansal kriz gelişmiş ülkelerde başlayarak Kasım 2008 ortalarından itibaren gelişmekte olan ülkeleri de etkilemiştir. Bir çok gelişmekte olan ülke borsalarında ciddi değer kayıpları olmuş, ülke paraları değer yitirmiş, ülke tahvilleri ve ticari bonolarda risk primleri artmış, aynı zamanda bu ülkelere olan yabancı sermaye akımları ve banka borçlanmaları önemli oranda düşmüştür. Düzenleme otoriteleri ve merkez bankaları hızlı kredi büyümesi ve aktif fiyatlarında oluşan balonun neden olduğu sistemik riskleri görememiş ya da gerekli önlemleri yeterli oranda ele alamamıştır. Uluslararası piyasalarda yaşanan gelişmeler karşısında finansal sisteme olan güveninin tekrar artırılması için ABD ve Avrupa'da merkez bankaları ve hükümetleri tarafından çok sayıda önlem alınmış ve trilyon dolarları bulan kurtarma paketleri açıklanmıştır.(Erdönmez,2009,85)

Yapılan müdahaleler banka bilançolarının finansal ve yapısal araçlarla yeniden yapılandırılmasına yönelik olup bilançolarının hem aktif hem de pasif tarafını desteklemeye yöneliktir. Krizin banka kaynaklı olarak büyümesi bankacılık sektörü düzenleyicilerinin ve düzenlemelerinin sorgulanmasına neden olmuştur.

Yaşanan en büyük finansal krizlerden birisi olan son kriz, çok kapsamlı olduğu düşünülen sistemin yetersizliklerini ortaya çıkarmıştır. Yatırım bankaları genel olarak kapsamlı düzenlemelere tabi değildi. Bununla birlikte yatırım ve ticaret bankaları arasındaki ilişki, krizin derinliğini ve genişliğini artırmıştır. Son yıllarda yaşanan krizin ortaya çıkardığı eksiklikleri gidermek amacıyla yakın zamanda Basel III olarak adlandırılan düzenleme değişiklikleri gündeme gelmiştir.

Basel III düzenlemesinin amaçları şu şekilde özetlenebilir;(Caruana,2010,1-2; BDDK,2010,1)

- Bankaların sermaye kalitesini önemli ölçüde artırmak,
- Gerekli sermaye düzeyini önemli ölçüde artırmak,
- Sistemik riskin azaltılması,
- Bankaların likidite riskinin azaltılması ve daha likit bir bankacılık sektörü sağlamaktır.
- Krizlere karşı bankacılık sisteminin dayanıklılığını artırmak,
- Kurumsal yönetim ve risk yönetimi uygulamalarını geliştirmek,
- Bankaların şeffaflığının ve kamuya bilgi verme özelliklerinin artırmaktır.

Basel III amaçları doğrultusunda Basel II’de eksik gördüğü bazı konularda yeni düzenlemeler getirmiştir. Basel III olarak adlandırılan ek düzenlemeler, Basel II’yi tamamen ortadan kaldıran sistemi değiştiren bir düzenleme değildir. Basel II’nin özellikle son finansal krizdeki gözlemlenen eksikliklerini tamamlama bir ek düzenlemeler seti niteliğindedir. Basel III ile yapılması planlanan değişiklikler aşağıdaki gibidir; (BDDK,2010,1)

- Halihazırda kullanılan asgari sermayenin nicelik olarak artırılması, niteliğinde değişiklikler yapılması ve mevcut uygulamaya ilaveten risk bazlı olmayan, diğer bir ifadeyle muhasebesel bazlı bir asgari sermaye gerekliliği standardının getirilmesi,
- Tutulması gereken sermaye ihtiyacının ekonominin çevrim dönemlerine göre artırılabilmesi ya da azaltılabilmesi,
- Asgari likidite oranlarına yönelik düzenlemeler yapılması,
- Alım-satım hesaplarına (Trading Book) ilişkin sermaye yeterliliği hesaplamalarında değişiklik yapılması,
- Karşı taraf kredi riskinin (Counterparty Credit Risk) hesaplanmasına ilişkin değişiklik yapılması.

**Tablo 9. Sermaye Gereklilikleri**

Risk Ağırlıklı Varlıkları Yüzdesi	Çekirdek Sermaye (Common Equity)			Birinci Kuşak Sermaye (Tier1)		Toplam Sermaye	
	Minimum	Sermaye Koruma Tamponu	Gerekli	Minimum	Gerekli	Minimum	Gerekli
Basel II	2			4		8	
Basel III	4.5	2.5	7.0	6	8,5	8	10,5

**Kaynak:** Jaime Caruana, “Basel III: Towards A Safer Financial System”, 3rd Santander International Banking Conference, 2010,s.6. <http://www.bis.org/speeches/sp100921.pdf>

Basel III düzenlemeleri kapsamında bankaların: (Caurana,2010,5)

- **Çekirdek Sermaye:** Minimum sermaye yeterlilik oranlarını %2’den %4.5’e çıkarması öngörülürken, yeterlilik oranı da %7 olarak belirlenmiştir.
- **Tier 1 Sermaye :** Ana Sermayenin minimum seviyesi %4’den %6’ya çıkartıldı. Sermaye tamponu da dikkate alındığında Tier 1 Sermaye için yeterlilik oranı %8.5 olarak belirlenmiştir.

- **Sermaye Tamponu:** %2.5 oranında tampon sermaye oluşturmaları kararı alınmıştır. Sermaye oranı bu tamponunun üzerinde kalmayı başaramayan bankalara, denetmciler tarafından temettü, hisse geri alımları ve primler konusunda kısıtlamalar getirilecektir.
- **Toplam Sermaye:** Sermaye yeterlilik oranı %8 olarak değişmezken, sermaye tamponu da eklenince toplam sermaye yeterlilik oranı %10.5'e yükselmektedir.

Basel düzenlemelerinin zaman içerisindeki kapsam ve farklılıkları Tablo 10'da özet olarak gösterilmiştir.

**Tablo 10. Basel III'e Bakış: Basel I, II ve III Karşılaştırması**

	<b>BASEL I</b>	<b>BASEL II</b>	<b>BASEL III</b>
<b>Sermaye Rasyoları ve Hedefleri</b>	Tier 1 ve Tier 2		1. Yeni Sermaye tanımları 2. Yeni Sermaye tamponu (Konjektürel tampon) 3. Yeni kaldıraç rasyosu 4. Daha yüksek min. Rasyolar 5. Systematic add-on
<b>Ağırlıklandırılmış Riskli Varlıklarının Değerlendirme Unsurları</b> (RWA -Risk-Weighted Assets )	1. Piyasa Riski 2. Kredi Riski (OECD ülkesi olup olmama)	1.Operasyonel Risk 2. <b>Şeffaflık</b> 3.İçsel Sermaye Yeterliliği Değerleme Süreci 4. <b>Kredi Riski (derecelendirme notu)</b>	6. Karşı Taraf Riski
<b>Likidite Rasyoları</b>			7. Strese tabi likidite rasyosu 8. Net düzenli fonlama rasyosu

**Kaynak:** PWC, "The New Basel III Framework - Navigating Changes in Bank Capital Management", October 2010. s.15.

### 3. BASEL DÜZENLEMELERİNİN KOBİLERE ETKİLERİ

Türkiye'de bir çok firma derecelendirme sisteminin dışında çalışmaktadır. Basel II'nin düşük maliyetli kredi alabilmek için getireceği derecelendirme zorunluluğu işletmelerin, yönetim, bilgi akışı, kayıt tutma gibi sistemlerini yenilemelerini sağlayacaktır. Ayrıca bu zorunluluk dışında derecelendirme şirketlerinin herhangi bir talebe bağlı olmadan da işletmelere not verme yetkisi vardır. Piyasası Kurulu'na (SPK) tabii işletmelere düzenleyici kurul talebi ile not verilebilir. Diğer taraftan, işletmeler, SPK'ya tabii olsun veya olmasın bankanın talebi ile de işletmelere not verilebilir. Bu nedenle, geçiş sürecinde özellikle KOBİ'lerin bu düzenlemelere hazırlıklı olmaları, şeffaflık kültürünü, sosyal sorumluluğu ve hesap verilebilirliği benimsemeleri ve derecelendirmeye açık olmaları gerekmektedir. Bankalar, bilançoda yer almayan varlıkları eskisi gibi işletmenin güvenilirlik göstergeleri arasında kabul etmeyeceği için işletmeler bilançolarını güçlendirecek her türlü varlığı kayıt altına almak durumunda kalacak ve bu sayede derece notunu yükseltmeyi amaçlayacaktır.(Gürel ve Yayla,2008,300)

KOBİ'lere yönelik etkiler temel olarak, bankaların sermaye yükümlülüklerinin, Basel II ile birlikte, bağımsız derecelendirme notlarına veya bankalar tarafından verilen içsel derecelendirme notlarına göre belirlenmesinden kaynaklanmaktadır.

Basel II ile birlikte sadece işletmenin değil kredinin de riskliliği değerlendirilmektedir. Burada Temerrüt Olasılığı (PD), Temerrüt Halinde Kayıp (LGD), Temerrüt Halinde Risk Tutarı (EAD) parametreleri ve vade, kredi riskliliğinin belirlenmesindeki değişkenlerdir. Bu çerçevede, Basel II ile birlikte, KOBİ'lere (ve genel olarak tüm kesimlere) kullanılan kredilerde riske daha duyarlı bir fiyatlama yaklaşımı oluşturulacaktır. Bu da daha iyi derecelendirme notuna (dışsal veya içsel) sahip KOBİ'lerin diğerlerine göre maliyet avantajına sahip olması sonucunu doğuracaktır.

Ülkemizde KOBİ'lere yönelik olarak yeterli ve güvenilir istatistiki bilgilerin olmayışı, bankaların kısa sürede içsel derecelendirme yaklaşımını kullanmalarını zorlaştıracaktır. Oysa kredi derecesi yüksek olan KOBİ'ler bankalar tarafından standart yaklaşım yerine içsel derecelendirme yaklaşımı ile değerlendirilerek kredilendirildiğinde daha uygun faiz oranlarıyla karşılaşabileceklerdir. Kredi derecesi yüksek olan KOBİ'ler, yurtiçindeki standart yaklaşımı kullanan bankalardan kredi kullandıklarında kredi maliyetleri yüksek olacaktır; bu da yurtdışındaki pazarlarda rekabet şansını zayıflatacaktır.(Yılmaz,2007,16-17)

KOBİ'lerin muhasebe sisteminin tam ve sağlıklı olarak yapılandırılmaması ve kayıt dışı işlemlerin yüksek hacimlere ulaşması nedeniyle mali tablolarına gerçek performanslarını yansıtamamalarına neden olmaktadır. Bu durum özellikle kredi değerliliğinin tespitinde olumsuz etki yaratmakta ve işletmeler yine kayıt dışı finansmana yönelmek zorunda kalmaktadırlar. Yakın çevreden zor durumlarda kalındığında da tefecilerden sağlanan bu kayıt dışı finansman ise, doğal olarak kurumsallaşma ve uluslararası pazarda rekabet gücü kazanmada işletmelerin önüne bir engel olarak çıkmaktadır.(Çatalbaş ve Çatalbaş, 2009:5)

KOBİ'lerin, bankaların hangi yöntemleri kullandıkları hakkında bilgi sahibi olmalarının, kendilerinin kredi maliyetleri konusunda avantajlı olduğu durumları tespit etmede faydalı olacağı düşünülmektedir. Çünkü kredi maliyetini; verilen teminat, bağımsız kredi derecelendirme notu ve nihayetinde bankanın hesaplayacağı derecelendirme notu belirleyecektir. (Çatalbaş ve Çatalbaş, 2009,5)

Bankalar derecelendirme hesaplamalarında firmaları **niteliksel** ve **finansal özellikleri** olmak üzere iki temel konuda inceleyeceklerdir. Finansal Özellikler denilince; (Cömert ve Saltoğlu,2006, 362-363)

- Denetlenmiş Mali Tablolar
- Finansal rasyolar

Bu özelliklerden mali tabloların denetimi konusu, bağımsız denetimin kapsamına girmektedir ki, bu da yalnızca sermaye piyasası mevzuatına tabi halka açık şirketler ve diğer kurumların dışında küçük işletmelerin de genel kabul görmüş denetim ilke ve standartları çerçevesinde bağımsız denetim şirketlerince denetlenmesi anlamına gelir. Bağımsız denetim kapsamında hazırlanacak mali tabloların da uluslararası muhasebe standartlarına (veya bunlarla tam uyumlu bir şekilde hazırlanmış Türkiye Muhasebe Standartları Kurulunun Standartlarına) uygun olarak düzenlemesi gerekir.

Niteliksel Özellikler ise aşağıdaki gibi sıralanabilir:

- Kurumsal yönetim ilkelerine uyum
- Yönetimin deneyimi ve becerisi
- Firmanın yapısı ortakların durumu

- Firmanın dönemler itibariyle gelişimi
- İş kolundaki durumu, rekabet gücü.

Basel II bankacılık düzenlemesi olmakla birlikte, bankalarla kredi ilişkisi içinde olan firmalara dolaylı etkileri olan bir düzenlemedir. Basel II uygulamasının firmalara yansımaları şu şekilde sıralanabilir (Araş,2007,16)

- Finansal raporlama sistemini etkileyecek,
- Kayıt dışılığı azalmasını teşvik edilecek,
- Teminat yapısı değişecek,
- Kredi riskinin azaltan faktörleri farklılaştıracak,
- Risk yönetim kültürünün geliştirilmesi zorunlu hale gelecek,
- Kalitatif verilerin önemi artacak,
- Kurumsal yönetim uygulamalarının varlığı kredi riskine yansıtacak,
- İyi derece “finansal not” alabilmeyi hedefleyecektir.

Basel çalışmaları çerçevesinde KOBİ’lerin yapması gerekenler aşağıdaki gibi özetlenebilir; (Başar,2007,111; TBB,2004,28-29; Cömert ve Saltoğlu,2006,365; Koç,2008,116; Yüksel,2005,48)

- Finansal planlama, denetim, sermaye yönetimi, borç yönetimi gibi konularda gerekli bilgi ve donanıma sahip olmak için gerekli eğitim çalışmalarını tamamlamalıdır.
- Kurumsal yönetim ilkelerine uyum sağlama konusunda çalışmalar yapmalıdır. Böylece eşitlik, şeffaflık, hesap verebilirlik ve sorumluluk konularında gelişim sağlanmış olacaktır.
- Bağımsız derecelendirme kuruluşlarından ve bankalardan iyi derecelendirme notu alabilmek için sermayelerini güçlendirme yoluna gitmeleri gerekir.
- Mali tablolarını uluslararası muhasebe standartlarına uygun , doğru, gerçeğe uygun ve güvenilir bir şekilde düzenlemesini sağlayarak şeffaflığı arttırabilirler..
- Mali tablolarını bağımsız denetim sürecinden geçirerek daha yüksek derecelendirme notu almayı sağlayabilirler.
- Bankalardan kredi almak için gerekli olan geçerli teminat yapısını oluşumunu sağlamadır.

## SONUÇ

Uluslararası alanda genel kabul gören Basel II ve III düzenlemelerinin öncelikle en önemli etkileri bankalara olacaktır. Bankalar üstlendikleri, maruz kaldıkları her türlü riske göre sermaye düzeylerini belirleyecek ayrıca belirlenen likidite oranlarını, kaldıraç oranını da sağlamak zorunda olacaktır. Bankalar gerekli sermaye düzeyini sağlayabilmek için ilk olarak; kârlarını dağıtmayıp sermayeye eklemek ya da yeni hisse satışı yoluyla sermayelerini arttırabilecekleri gibi, özellikle riskli varlıklarını satıp, öz sermaye gereksinimlerini düşürme yoluna gitmeleri mümkün olan alternatiflerdir. Bankaların sermaye açıklarını alternatif yollarla tamamlaması mümkün olacak, ancak önemli olan bu oranın sürdürülebilmesi için bankaların kredi kullandırma konusunda sergileyecekleri tutum ve bu tutumun banka karlılıklarını yansımaları olacaktır.

Bankaların finansal yapılarının güçlendirilmesi ve bir başka krizin önlenmesine yardımcı olmak için bankaların aşırı risk almalarının önüne geçilmesini amaçlayan Basel III ile getirilecek kurallar, Türk bankacılık sektörünü

çok etkilemeyecektir. Basel III özvarlık içindeki nakit varlık miktarını ve bilançodaki likidite yönetimini öne çıkaran kararları kapsamaktadır. Bu oranlar Türk bankalarında zaten oldukça yüksektir.

Dünya genelinde ve Türkiye’de istihdam ve üretimde lokomotif görevi yapan KOBİ’ler Basel II ile birlikte bir değişim süreci yaşamaya başlamıştır. Yeni düzenlemeler ile birlikte KOBİ’ler finansal raporlama sistemlerinden teminat yapılarına kadar bir çok değişimi gerçekleştirmeleri gerekecektir. Basel III kapsamında KOBİ’ler açısından artı bir değişim söz konusu olmayacaktır. Basel II ile başlayan sürecin hızlanarak devam etmesi KOBİ’ler açısından olumlu olacaktır.

Bankaların yeni risk yönetimi anlayışı, finansman ihtiyacının önemli bir kısmını bankalardan sağlayan KOBİ’lere de yansıtacaktır. Basel II veya III ile gelecek olan değişime uyum sağlayamayan ve değişimi yönetemeyen KOBİ’lerin kredi maliyetlerinin artması beklenebilir. Türkiye’deki işletmelerin çok büyük bölümünü oluşturan KOBİ’lerin kredi sistemi dışında bırakılması mümkün değildir. Bu nedenle bankalar risk olarak KOBİ’leri finansmana devam edecek; ancak alınan risk yüksek faiz olarak KOBİ’lere yansıtacaktır.

KOBİ’lerin en önemli sorunlarının başında finansman sorunu bulunmaktadır. Esnek yapılarına rağmen faaliyetlerini sürdürebilmeleri ve büyümeleri için önemli unsurlardan biri finansmandır. Bu nedenle kredi kurumları ile yakın ilişki içindedir ve kredi kurumlarının uygulayacağı düzenlemelerden, dolaylı olarak etkilenmeleri kaçınılmazdır. Etkinin olumsuz olmaması yani KOBİ kredilerini azaltıcı ya da kredilerin maliyetini yükseltici etki doğurmaması için KOBİ’lerin yüksek derecelendirme notuna sahip olması gerekmektedir. Bu süreçte başta KOBİ’ler olmak üzere tüm işletmelerde, geleneksel işletme yönetiminden kurumsal işletme yönetimine geçilmesi ve kurumsal yönetim anlayışının geliştirilmesi gerekmektedir. KOBİ’lerin sermayelerini de güçlendirmeleri, Bağımsız derecelendirme kuruluşlarından ve bankalardan alacakları derecelendirme notlarını yükselterek düşük maliyetli kredi olanağı yaratacaktır.

## KAYNAKLAR

- ALBAYRAK, Suat (2008), “BASEL II’nin Şirketlere Etkileri”, İstanbul ODTÜ Mezunları Derneği Sunumu.
- ALPTÜRK, Ercan (2008), **KOBİ Rehberi**, Yaklaşım Yayıncılık, Ankara.
- ARAS, Güler (2007), Basel II Bankacılık Düzenlemelerinin Ekonomiye ve Reel Sektöre Yansımaları”, **Deolitte**.
- ATAMAN ERDÖNMEZ, Pelin (2009),” Küresel Kriz ve Ülkeler Tarafından Alınan Önlemler Kronolojisi”, **TBB Bankacılar Dergisi**, Sayı:68, Mart, ss.85-101.
- BABUŞÇU Şenol (2010), “Basel II’nin Kredilendirmeye Yönelik Uygulaması”, **Ekonomist I**, Ekim.
- CAURANA, Jaime (2010), “Basel III: Towards A Safer Financial System”, 3rd Santander International Banking Conference. <http://www.bis.org/speeches/sp100921.pdf>
- BDDK Risk Yönetim Dairesi (2010), **Sorularla BASEL III**, Aralık.
- BDDK (2010), Aylık Bülten, Aralık .
- BDDK (2010), Bankacılık Sektörü Basel II İlerleme Raporu-Eylül.
- BDDK (2008), CRD/Basel II Ülke Uygulamaları, Çalışma Tebliği, Sayı:1, Ocak.
- CÖMERT DOYRANGÖ,L Nuran ve SALTOĞLU, Müge (2006), “Muhasebeci Gözüyle BASEL II”, **Mali Çözüm Dergisi**. No:76, ss.353-366
- DPT (2004), **KOBİ Stratejisi ve Eylem Planı**, Türkiye Cumhuriyeti Başbakanlık Devlet Planlama Teşkilatı. <http://ekutup.dpt.gov.tr/esnaf/kobi/strateji.pdf>, (erişim tarihi: 12.02.2010).
- EKEN, Mehmet Hasan (2008), “BASEL II Kriterleri ve KOBİ’lerin Finansman Olanakları”, **Maliye Finans Yazıları Dergisi**, Yıl:22, Sayı:80, Temmuz 2008, ss.55-78.

European Commission, **SME Definition User Guide and Model Declaration**, 2005  
[http://ec.europa.eu/enterprise/policies/sme/files/sme\\_definition/sme\\_user\\_guide\\_en.pdf](http://ec.europa.eu/enterprise/policies/sme/files/sme_definition/sme_user_guide_en.pdf), [12.12.2010]

GÜREL, Eymen ve YAYLA, Hilmi Erdoğan (2008), "Basel II'nin 2009'a Erteleme Sürecindeki Gelişmeler ve KOBİ'ler İle Çalışan SMMM&YMM'ler Açısından Basel II Kriterler", İzmir Ekonomi Üniversitesi Basel II'ye Geçiş Öncesi ve KOBİ'lerde Genel Durum Değerlendirilmesi: Sonuç ve Öneriler Konferans Bildiri Kitabı.

KARPAT ÇATALBAŞ, Gaye ve ÇATALBAŞ, Ersin (2009), Finansman Sorunu Yaşayan KOBİ'ler, BASEL II ve Bankacılık Sektörü, **Bankacılar Dergisi**, No:66 Ocak, ss.3-12.

KOÇ, İdil Özlem (2008), **Türk Kobileri: Bugünü ve Geleceği**, İstanbul: Arıkan Yayınları.

KOSGEB (2007), **2008-2012 Staretejik Planı**, İstanbul.

KOSGEB, 2010 Yılı Kurumsal Mali Durum ve Beklentiler Raporu.

PEKUZ, Veysel (2008), "Yeni Türk Ticaret Kanunu Tasarısı", Basel II ve KOBİ'ler", **Yaklaşım Dergisi**, Sayı:181, ss.297-299.

PWC (2010), "The New Basel III Framework - Navigating Changes in Bank Capital Management", October.

ÖZİNCE, Ersin (2005), "Finansal İstikrar, Basel II ve Bankacılar Açısından Etkileri", **Bankacılar Dergisi**, Sayı:53, ss.18-22.

ŞENDOĞDU, A.Aslan (2010), Basel II Kriterlerinin Dünyü Bugünü ve Gelecek İçin Bir Üst Sürüme Olan İhtiyacın Kaçınılmazlığı, **BSAD Bankacılık ve Sigortacılık Araştırmaları Dergisi**, Cilt 1 Sayı 2, ss.4-13.

Türkiye Bankalar Birliği (2005), "Risk Yönetimi ve Basel II'nin KOBİ'lere Etkileri", TBB Yayın No:238, 2005.

TBB Basel II ve KOBİ'ler Çalışma Grubu (2006), Basel II'nin KOBİ'lere Etkileri, **TBB Bankacılar Dergisi Özel Sayı**, No:58, ss.3-62.

YILMAZ, Hatice (2007), "Basel II ve KOBİ'lere Etkileri", **PARADOKS Ekonomi, Sosyoloji ve Politika Dergisi**, Yıl:3 Sayı:1. [http://www.paradoks.org/old/makale/yil3\\_sayi1/hbyilmaz31.pdf](http://www.paradoks.org/old/makale/yil3_sayi1/hbyilmaz31.pdf)

2005/9617 sayılı bakanlar kurulu kararı 18 Kasım 2005 ve 25997 sayılı Resmi Gazete'de yayımlanan ve 18 Mayıs 2006 tarihinde yürürlüğe giren "Küçük ve Orta Büyüklükteki İşletmelerin, Tanımı, Nitelikleri ve Sınıflandırılması Hakkındaki Yönetmelik"

3182 Sayılı Bankalar Kanununa İlişkin Tebliğ - No:6 (26.10.1989 tarih ve 20324 sayılı Resmi Gazete'

<http://www.bddk.org.tr/WebSitesi/turkce/Basel/3370Basel-IIKapsamli.pdf>

[http://www.bddk.org.tr/WebSitesi/turkce/Basel/8742sorularla\\_basel\\_iii\\_29\\_11\\_2010\\_.pdf](http://www.bddk.org.tr/WebSitesi/turkce/Basel/8742sorularla_basel_iii_29_11_2010_.pdf)

[http://www.bddk.org.tr/WebSitesi/turkce/Raporlar/Calisma\\_Raporlari/4225CRD\\_Basel%20II%20Ulke%20Uygulamalari.pdf](http://www.bddk.org.tr/WebSitesi/turkce/Raporlar/Calisma_Raporlari/4225CRD_Basel%20II%20Ulke%20Uygulamalari.pdf)

[www.bddk.gov.tr](http://www.bddk.gov.tr)

[www.tbb.org.tr](http://www.tbb.org.tr)