

## TÜRKİYE İMALAT SANAYİSİNDE VERİMLİLİK VE BÖLÜŞÜM

Ahmet YILMAZ

Marmara Üniversitesi İ.İ.B.F., İktisat Bölümü, Öğretim Üyesi, Yardımcı Doçent Dr.

### LABOUR PRODUCTIVITY AND DISTRIBUTION IN TURKISH MANUFACTURING INDUSTRY

*Abstract: In this article the relationship between labour productivity, real wages and profits is examined. In addition the factors that affect the distribution of industrial value added are studied. Analysis of productivity and distribution is crucial when the effects of accumulation and growth process on real wages and living standards of workers are considered. In this study adjustment of real wages to the changes in productivity is analyzed both in the short and long run and by doing this I found that changes in productivity of labour do not influence the level of real wages. In addition, in this study I reached to a conclusion that the distribution of value added in manufacturing industry is sensitive to the changes in relative powers of the workers and employers. The distribution of value added is shaped by the changes in relative powers of the actors and changes in relative powers are determined by political conjuncture of the period, the characteristics of industrialization and accumulation strategies, unemployment and regulations made in the labour market.*

*Keywords: Turkish Manufacturing Industry, Labour Productivity, Real Wages and Distribution*

### I. GİRİŞ

Bu çalışma, Türkiye imalat sanayinde emek verimliliği ile ücret ve kâr gelirleri arasındaki ilişkiler ve sanayi katma değerinin bölüşümünü etkileyen faktörleri incelemeyi hedeflemektedir. Bilindiği gibi katma değer kâr ve ücret gelirleri arasında bölüşümü imalat sanayisindeki temel bölüşüm ilişkisini oluşturmaktadır.

İmalat sanayisinde katma değer içinde kâr ve ücret paylarının belirlenmesi temelde verimlilik değişme hızı ile ücretlerin değişme hızı arasındaki ilişkiye bağlı olarak ortaya çıkmaktadır. Verimlilikte meydana gelen değişmelerin işçi ve işveren paylarına hangi oranda yansıdığı sonuçta tarafların bölüşümden alacakları görece payları belirlemektedir. Şöyle ki, emek verimliliği ücretlerden daha hızlı artıyorsa katma değer içinde kârların payı artacak, ücretler verimlilikten daha hızlı artıyorsa katma değer içinde ücretlerin payı yükselecektir. Bu nedenle çalışmada verimlilikte meydana gelen değişmelere, ücretlerin (dolayısıyla kârların) hangi oranda

### TÜRKİYE İMALAT SANAYİSİNDE VERİMLİLİK VE BÖLÜŞÜM

*Özet: Bu makale Türkiye İmalat Sanayisinde emek verimliliği ile ücret ve kâr gelirleri arasındaki ilişkiler ve sanayi katma değerinin bölüşümünü etkileyen faktörleri incelemektedir. Verimlilik bölüşüm ilişkisinin analizi, sanayideki birikim ve büyüme sürecinin çalışanların reel ücretleri ve yaşam standartlarını nasıl etkilediğini belirlemek açısından önem taşımaktadır. İncelemede verimlilikte meydana gelen değişmelere ücretlerin intibakı kısa ve uzun dönemde ayrı ayrı ele alınmıştır. Sonuçta, imalat sanayisinde emek verimliliğindeki değişimlerin ücretlere yansımadağı tespit edilmiştir. Çalışmada ulaşılan bulgular imalat sanayisinde katma değer bölüşümünün, bu bölüşüm ilişkisindeki tarafların görece güçlerindeki değişimlere duyarlı olduğunu göstermektedir. Bu tespitler, imalat sanayisinde katma değer bölüşümünün açıklanmasında Klasik politik iktisat ve Marxist iktisadın gelir bölüşümü tezinin ikna gücü taşıdığını düşündürmektedir. Dönemin siyasal konjonktürü, izlenen sanayileşme ve birikim stratejisinin nitelikleri, işsizlik ve emek piyasasına yönelik hukuki düzenlemeler gibi unsurlar bu bölüşüm ilişkisindeki tarafların görece güçlerini değiştirmek suretiyle katma değer bölüşümünü etkilemektedir.*

*Anahtar Kelimeler: Türkiye İmalat Sanayi, Emek Verimliliği, Reel Ücretler, Bölüşüm*

intibak ettiği irdelenmektedir.

Bilindiği gibi verimlilik bölüşüm ilişkisinin analizi bir yandan da yaşanan birikim ve büyüme sürecinin, toplumsal kesimlerin yaşam standardını nasıl etkilediğini belirlemek açısından da önemlidir. İktisat kuramı içinde bölüşüm payları konusundaki yaygın kamu faktör gelirlerinin özellikle ücretlerin faktör verimlilikleri (emek verimliliği) ile ilişkili olması gerektiği yönündedir. Bu inceleme de bir yandan da Türkiye imalat sanayisinde 1970'den bugüne gerek teknoloji gerekse üretim organizasyonu ile emeğin nitelikleri gibi unsurlarda ortaya çıkan değişimlerin uyardığı verimlilik değişmelerinin, çalışanların reel ücretleri ve yaşam standartlarına ne ölçüde yansıdığı ele alınacaktır.

Bu amaçlar çerçevesinde Türkiye imalat sanayisinde emek verimliliği - bölüşüm ilişkileri, yani verimlilikte meydana gelen değişmelere ücretlerin intibakı, kısa ve uzun dönem olmak üzere iki aşamada incelenmekte ve imalat sanayisinde katma değer

bölüşümünü belirleyen faktörler tespit edilmeye çalışılmaktadır.

Çalışmanın ilk aşamasında imalat sanayisinde kısa dönemde emek verimliliğindeki bir değişimin sonrasında ücretlerin bu değişimlere hemen intibak edip etmediğinin tespiti amaçlanmıştır. Bu aşamada imalat sanayisi işçilerinin ücret belirlenme süreçleri ve sözkonusu süreçlerde verimlilik ücret ilişkisinin nasıl ele alındığı ile ücretlerin emek verimliliğindeki değişimlere intibakı incelenmektedir.

Kısa dönemde, ücretlerin emek verimliliğindeki değişimlere paralel olarak değişmesi durumunda, tarafların bölüşümdeki görelî payları değişmeyecektir. Örneğin emek verimliliğindeki artış sonucunda işçi ücretleri de aynı oranda artarsa, işçilerin katma değer bölüşümündeki görelî konumları sabit kalacaktır. Buna karşın emek verimliliğinde meydana gelen artışların ücretlere yansımamış olması verimlilik artışlarının kârlara yansımış olduğunun göstergesidir.

İmalat sanayisinde ücretlerin her dönemde emek verimliliğindeki değişimlere intibak etmesi bu intibakın uzun dönemde de zaten sağlanacağını gösterir. Fakat ücretler emek verimliliğindeki değişimlere kısa dönemde intibak etmese de intibak uzun dönemde sağlanmış olabilir. Bu nedenle imalat sanayisinde emek verimliliği bölüşüm ilişkilerinin uzun dönemde gösterdiği eğilimlerin de incelenmesi gereklidir. Çalışmanın ikinci aşamasında Türkiye imalat sanayisinde emek verimliliği bölüşüm ilişkilerinin 1970-2005 dönemi boyunca gösterdiği eğilimler incelenmektedir. Böylece çalışmanın ikinci aşamasında, birinci aşamadaki kısa dönemli bakışın ortaya çıkarabileceği yetersizliklerin üstesinden gelinmeye çalışılmaktadır.

İncelemenin ikinci aşamasında, imalat sanayisinde emek verimliliğinde meydana gelen değişimler, hem genel imalat sanayi hem de kamu ve özel kesim imalat sanayi için tespit edilerek, verimlilikte meydana gelen değişimlerle ücretler ve kârlar arasındaki ilişkiler ele alınmaktadır. Uzun dönemde emek verimliliği artış hızı ile ücretlerin artış hızı karşılaştırılarak katma değer ücret ve kârlar arasında paylaşımına neden olan dinamik faktörler ortaya koyulmaktadır.

Burada önce çalışmanın ilk aşamasında ulaşılan bulgular sonrada ikinci aşamada ulaşılan bulgular ortaya koyulacak ve sonuçta tüm bulguların değerlendirilmesi yapılacaktır.

## II- TÜRKİYE İMALAT SANAYİSİNDE KISA DÖNEMDE ÜCRETLERİN VERİMLİLİKDEKİ DEĞİŞMELERE İNTİBAKI

Ücretlerin verimlilikteki değişimlere hemen intibak edip etmediğinin tespiti için Türkiye imalat sanayisinde çalışan işçilerin ücretlerinin nasıl belirlendiğinin incelenmesi gerekmektedir (Çalışmanın bu bölümünde İstanbul'daki çeşitli işçi ve işveren sendikaları temsilcileri ile yapılan görüşmelerden elde edilen bilgilerden yararlanılmıştır).

İmalat sanayisinde çalışan işçilerin ücretlerinin belirlenmesinde öncelikle işçi ve işverenlerin sendika üyesi olup olmadıkları önem taşımaktadır. İşçilerin sendika üyesi olmaları durumunda ücretler, toplu iş sözleşmelerinde, sendika üyesi olmamaları durumunda ise işçi ve işveren arasındaki karşılıklı görüşmelerde belirlenmektedir. İşçilerin sendika üyesi olmaları durumunda işverenlerde işveren sendikasına üye ise taraflar arasında genellikle grup toplu iş sözleşmeleri yapılmaktadır. İşverenlerin sendikaya bağlı olmamaları durumunda ise işyeri bazında toplu iş sözleşmeleri yapılmaktadır. Burada işyerlerinin mülkiyeti de önem taşımaktadır. Örneğin kamuya ait işyerlerinde kamu işveren sendikaları görüşmelerde taraf olurken özel kesime ait işyerlerinde özel kesim işveren sendikaları görüşmelerde taraf olmaktadır.

Türkiye imalat sanayinin farklı işkollarında belirli periyotlarda grup toplu iş sözleşmeleri yapılmaktadır. Bu grup toplu iş sözleşmelerinde belirlenen ücret düzeyleri hem o iş kolunda hem de genel olarak imalat sanayinde ücretlerin belirlenmesinde etkili olmaktadır. Şöyle ki herhangi bir anda bir işkolunda yapılan bir grup toplu iş sözleşmesinde belirlenen ücretler, hem o iş kolunda yapılacak başka toplu iş sözleşmelerinde hem de sendikasız işçilerin ücretlerinin belirlenmesinde emsal teşkil etmektedir. Ayrıca bir iş kolunda yapılan grup toplu iş sözleşmesi o dönemde diğer iş kollarında yapılacak grup toplu iş sözleşmelerini de etkilediğinden, imalat sanayinin genelinde ücretlerin belirlenmesini etkilemektedir.

Bu nedenle grup toplu iş sözleşmeleri sürecinde işçi ücretlerinin belirlenmesinde etkili olan faktörler ve grup toplu iş sözleşmelerinde ücretlerin emek verimliliğindeki değişimlere intibakının incelenmesi konumuz açısından önemli olmaktadır. Bu bakımdan, burada imalat sanayinin hem özel hem de kamu kesiminde yapılan grup toplu iş sözleşmelerinin konumuz açısından önem taşıyan özellikleri tespit edilmeye çalışılacaktır (Türkiye'de Toplu sözleşme sürecinin özellikleri konusunda bkz. [1]).

İşçi ve işveren taraflarının temsilcileri arasında

yapılan grup toplu iş sözleşmelerinde ücretler taraflar arasında yapılan pazarlık sonucunda belirlenmektedir.

Bu pazarlıklar sürecinde işçi sendikası temsilcileri; üye işçilerin talepleri, enflasyon oranı (beklenen-gerçekleşen), o dönemde yapılan başka toplu iş sözleşmelerinde belirlenen ücret düzeyleri, iş güvencesi, yaşam koşulları gibi faktörleri dikkate almaktadırlar.

Toplu pazarlık sürecindeki işveren sendikası temsilcileri ise söz konusu olan işyerlerinde toplam maliyetler içinde işçilik maliyetlerinin payı, enflasyon oranı, sektördeki yerel ve uluslararası rekabet şartları, kar marjları gibi faktörleri dikkate alarak pazarlıkları yürütmektedirler. Burada kamu işveren sendikaları temsilcilerinin bunlara ek olarak toplu sözleşme sonrasında ortaya çıkacak ücret artışlarının kamu bütçesine getireceği yük gibi faktörleri dikkate aldığını da eklemek gerekir.

İmalat sanayisinin özel ve kamu kesiminde yapılan grup toplu iş sözleşmelerinin konumuz açısından en önemli özelliği; bu toplu iş sözleşmelerinde birbirinden çok farklı özelliklere sahip tüm firmalar için tek sözleşme yapılmasıdır.

Şöyle ki imalat sanayisinin herhangi bir iş kolundaki özel kesim firmalarını kapsayan bir grup toplu iş sözleşmesinde söz konusu işkolunun farklı alt sektörlerinde faaliyet gösteren tüm işyerleri aynı muameleye tabi olmaktadır. Oysa kapsam dahilindeki işyerleri teknolojik düzey ve işçi verimliliği bakımından birbirlerinden oldukça farklı özellikler taşımaktadırlar. Fakat grup toplu iş sözleşmelerinde işyerleri arasındaki bu farklılıklar dikkate alınmayarak, ücretlerin belirlenmesinde tüm işyerleri aynı kefeye koyulmaktadır.

İmalat sanayisinin özel kesimindeki işyerleri için yapılan grup toplu iş sözleşmelerinde, entegrasyon düzeyi, teknolojik düzey ve işçi verimliliği açısından oldukça farklı durumdaki işyerleri ve bunların işçilerinin aynı kefeye koyulmasının çeşitli sebepleri vardır. Bunlardan bazılarını şu şekilde sıralayabiliriz:

a) İşveren sendikası, üye işyerleri arasında çalışma koşullarının farklılığından doğabilecek haksız rekabete imkan tanımamak için tüm işyerlerini kapsayan tek sözleşme yapmayı amaçlamaktadır.

b) İşveren sendikasına hakim işçi verimliliği ve kârlılığı yüksek güçlü firmalar, daha güçsüz firmalarla aynı kapsamda değerlendirilmek istemektedirler. Çünkü güçlü firmalar ücret artış görüşmeleri sırasında sözleşme kapsamındaki güçsüz firmaları "pazarlık" unsuru olarak kullanmak eğilimindedirler.

c) Sözleşmeler sırasında güçlü firmalarla aynı kefeye konan ve sözleşme sonrasında, belirlenen ücret artış miktarından görece olarak olumsuz etkilenen firmalar, işveren sendikasından ayrılmak ya da farklı bir grup oluşturarak işçi sendikasının karşısına çıkmak istememektedirler. Bu firmalar kendi başlarına ya da başka bir grup oluşturarak işçi sendikasının karşısına çıkmaları halinde daha güç duruma düşeceklerini düşünmektedirler

d) İşçi sendikasına üye farklı işyerlerinde çalışan tüm işçiler, sendikaya aynı üyelik aidatını ödedikleri için, işçi sendikasının kendilerine sendikaya üye tüm işçilerle aynı oranda zam almasını istemektedirler.

e) İşveren sendikasına üye tüm işyerleri sendikaya aynı üyelik aidatını ödedikleri için toplu sözleşme görüşmelerinde tüm iş yerleri ile aynı koşullarda olmak istemektedirler.

Yukarıdaki açılardan bakıldığında imalat sanayisinin kamu kesiminde yapılan grup toplu iş sözleşmeleri daha da ilginç özellikler taşımaktadır. Şöyle ki kamu kesiminde yapılan grup toplu iş sözleşmelerinde, sadece aynı işkolunun değişik alt sektörlerinde faaliyet gösteren işyerlerini kapsayan tek sözleşme değil, imalat sanayisinin tamamen farklı iş kollarında faaliyet gösteren birçok kamu işletmesini kapsayan tek sözleşme yapılmaktadır. Genellikle işçi sendikaları konfederasyonu ile kamu işveren sendikaları ve hükümet arasında yürütülen toplu sözleşme sürecinde, değişik iş kollarında faaliyet gösteren, birbirinden çok farklı özelliklere sahip işletmeler ve bunların işçileri aynı muameleye tabi olmaktadır. Dolayısıyla toplu sözleşme sonrasında değişik iş kollarında faaliyet gösteren kamu işletmelerinin farklı konumda bulunan işçileri arasında fark gözetilmeksizin hepsinin ücretlerine aynı oranda artış yapılmaktadır.

İmalat sanayisinin hem özel hem de kamu kesiminde yapılan grup toplu iş sözleşmelerinin yukarıda ortaya koyduğumuz yapısının doğal sonucu olarak bu sözleşmelerde, emek verimliliği açısından birbirinden oldukça farklı durumdaki işçiler, ücretlerin belirlenmesinde birbirleriyle aynı işleme tabi olmaktadır. Kuşkusuz grup toplu iş sözleşmesi öncesinde verimliliğinde artış olmuş işçi ile verimliliği düşmüş, hatta verimliliği düşmüş işçi ücretlerin belirlenmesinde eşit konumda bulunmakta ve bu işçilerin hepsinin ücretleri aynı oranda değişmektedir.

Yukarıda ortaya koyduğumuz özellikler, imalat sanayinde yapılan grup toplu iş sözleşmelerinde, ücretlerin belirlenmesinde emek verimliliği ve verimlilikteki değişimlerin, doğrudan belirleyici bir faktör olarak dikkate alınmadığının göstergeleridir. Kuşkusuz grup toplu iş sözleşmeleri sürecinde ücretlerin emek verimliliğindeki değişimlere otomatik olarak intibakını

sağlayacak bir mekanizma da yoktur. Bu koşullar altında grup toplu iş sözleşmeleri sürecinde ücretlerin sözü geçen işletmelerdeki ortalama işçi verimliliğindeki değişimlere intibakı ancak başka faktörlerin etkisiyle ve tesadüfi olarak gerçekleşebilir.

Grup toplu iş sözleşmeleri dışında imalat sanayinde işletme bazında yapılan toplu iş sözleşmelerini ele aldığımızda, burada da grup toplu iş sözleşmeleri süreci sonucunda ortaya çıkan duruma benzer eğilimler gözlenmektedir. Şöyle ki, belli bir dönemde imalat sanayisinde farklı işletmeler bazında yapılan tüm toplu iş sözleşmeleri karşılaştırıldığında, bu sözleşmelerde belirlenen ücret artış oranlarının birbirine oldukça yakın olduğu gözlenmektedir. Oysa karşılaştırılan bu işletmeler teknolojik düzey ve emek verimliliği açısından oldukça farklı özellikler taşımaktadırlar. Zaten yukarıda da ifade edildiği gibi imzalanan grup toplu iş sözleşmeleri işletme bazında yapılan grup toplu iş sözleşmeleri açısından emsal teşkil etmekte ve bu sözleşmelerde ücretlerin belirlenmesini etkilemektedir.

Ücretlerin belirlenmesinin emek verimliliğine duyarlılığı açısından imalat sanayisinde çalışan sendikası işçilerin durumuda sendikalı işçilerin durumundan farklı değildir.

Sendikası işçilerin ücretleri yukarıda ifade edildiği gibi işçi ve işveren arasındaki görüşmelerde belirlenmektedir. Türkiye’de emek piyasasının yapısal özellikleri gereği sürekli emek arzı fazlasının mevcudiyeti ve işsizlik bu görüşmelerde işveren tarafının belirleyici gücünü artırmaktadır. Burada sendika üyesi olmayan işçinin işveren karşısındaki pazarlık gücü oldukça zayıf olduğundan, ücretlerin belirlenmesi ağırlıklı olarak işverenin inisiyatifine bağlı olmakta ve işçilerin verimlilik artışından pay alabilmeleri daha güç olmaktadır.

Sendika üyesi olmayan işçilerin ücretlerinin belirlenmesinde işverenler; enflasyon oranı (gerçekleşen-beklenen), o dönemde yapılan başka işyerlerini kapsayan toplu iş sözleşmelerinde belirlenen ücret düzeyleri ve piyasadaki diğer firmalarda çalışanların ücret düzeyleri ve asgari ücret düzeyi gibi faktörleri dikkate almaktadırlar.

Görüldüğü gibi sendika üyesi olmayan işçilerin ücretlerinin belirlenmesinde de emek verimliliğindeki değişimler pek etkili olmamaktadır. Burada şu noktayı eklemekte de fayda vardır. İşverenlerin bir kısmı fabrikalarında teknolojik gelişme sonucunda verimlilik artışı olması halinde bu artışın tamamen satın alınan yeni makinadan kaynaklandığını ve verimlilik artışında, işçinin hiç bir rolü olmadığını düşünmektedirler. Bu nedenle işverenler emek verimliliğinin artması halinde işçilerin ücretlerini yükseltmeleri için bir sebep görmemektedirler.

Türkiye imalat sanayisinde ücret belirlenme

süreçlerinin yukarıda ortaya koyulan özellikleri nedeniyle bu süreçlerde ücretler, emek verimliliğindeki değişimlerden bağımsız bir şekilde belirlenmekte ve ücretler, emek verimliliğindeki değişimlere doğrudan intibak etmemektedir. Nitekim 1992 yılında Türkiye imalat sanayinin en önemli alt sektörü olan tekstil ve konfeksiyon sanayi örneğinde İstanbul ve çevresinde gerçekleştirilen bir alan araştırmasında inceleme döneminde emek verimliliğinde meydana gelen değişimlerin ücretlere yansımadağı tespit edilmiştir. [2]

İşçi ve işveren ya da bu kesimlerin temsilcileri arasında yapılan görüşmelerde ücretler, temelde tarafların pazarlık güçlerine bağlı olarak belirlenmektedir. Dolayısıyla ücretlerin emek verimliliğindeki değişimlere kısa dönemde intibakı tarafların o dönemdeki pazarlık güçlerine bağlı olmaktadır.

Bundan sonraki bölümlerde Türkiye imalat sanayisinde 1970-2005 döneminde ücretlerin emek verimliliğindeki değişimlere intibakı araştırılacak ve çalışmanın sözü edilen ikinci aşamasında elde edilen bulgular ortaya koyulacaktır.

### III. TÜRKİYE İMALAT SANAYİSİNDE EMEK VERİMLİLİĞİ

İmalat sanayisinde emek verimliliği, sanayide çalışan başına düşen reel katma değere bağlı olarak ölçülmüştür. Cari katma değer reele çevrilmesinde toptan eşya fiyat indeksi kullanılmıştır (İmalat sanayi katma değerindeki değişimler kısmen görece fiyat hareketlerinden kaynaklanmış olabilir. Dolayısıyla imalat sanayisinin genel, kamu ve özel sektör reel katma değerinin daha sıhhatli bir şekilde hesaplanabilmesi için bu görece fiyat hareketlerini yansıtan farklı fiyat deflatorlerinin kullanılması daha doğru olurdu. Böyle bir analiz imalat sanayi katma değerindeki değişimlerin gerçek nedenleri konusunda ilginç sonuçlar ortaya koyabilir. Fakat bu çalışmanın sınırları çerçevesinde böyle bir incelemeye girilmemiştir). Yapılan hesaplamalar sonucunda ortaya çıkan bulgular Tablo.1’de gösterilmiştir.

(TÜİK gerçekleştirmiş olduğu Genel Sanayi ve İşyerleri Sayımı araştırması sonuçlarına göre İmalat sanayisindeki girdi, çıktı, katma değer ve ücretler verilerini 1950 – 2001 dönemi için açıklamıştır. Tablo.1,2 ve 5’de kullanılan veriler bu bilgilere dayanmaktadır. Ancak kurum sözkonusu araştırmaya son verdiği için 2001 sonrası dönem için imalat sanayisindeki girdi, çıktı, katma değer verilerini açıklamamıştır. Fakat TÜİK 1999 yılı ve sonrası dönem için farklı kapsam ve kriterlerdeki işyeri anketlerine dayalı olarak sanayideki verimlilik ve kazanç istatistiklerini yayımlamaktadır. Bu nedenle incelemede 1970-2005 dönemine ilişkin veriler değerlendirilirken, 1970-2001 verileri ile yakın döneme ilişkin farklı nitelikteki verilerin ayrı dönemler olarak ele

alınması uygun görülmüştür. TÜİK'in 1999-2005 dönemine ilişkin olarak açıkladığı verimlilik ve ücret verileri çalışmanın V. bölümünde ayrıca ele alınmıştır).

**Tablo.1 - İmalat Sanayisinde Emek Verimliliği**

Yıllar	Genel	Kamu	Özel
1970	100	100	100
1971	111	110	111
1972	106	101	114
1973	90	85	101
1974	91	90	97
1975	103	100	111
1976	116	76	166
1977	116	85	156
1978	116	72	173
1979	106	64	159
1980	106	79	140
1981	126	115	146
1982	135	123	159
1983	130	114	156
1984	118	96	152
1985	129	112	161
1986	176	165	209
1987	175	135	233
1988	189	167	237
1989	192	183	231
1990	212	184	272
1991	257	217	331
1992	284	242	370
1993	329	261	442
1994	312	243	422
1995	297	266	390
1996	265	272	340
1997	288	346	359
1998	278	382	338
1999	301	373	369
2000	289	361	358
2001	318	460	382

*Kaynak: TÜİK verilerinden hareketle hesaplanmıştır; (2006). İstatistik Göstergeler 1923 - 2004. Ankara: TÜİK [3].*

Türkiye imalat sanayisinde, emek verimliliği 2001 yılında 1970 ile karşılaştırıldığında 2,1 kat artmıştır. Aynı dönemde emek verimliliğindeki değişimler, kamu ve özel kesim ayrılarak incelendiğinde, kamu kesiminde verimlilik artışının özel kesimin biraz üzerinde olduğu gözlenmektedir. Tabloda görüldüğü gibi kamu kesiminde emek verimliliği 3,6 kat artarken özel kesimde 2,8 kat artmıştır. Emek verimliliği açısından 1980 öncesi ve sonrası dönem ayrı ayrı incelendiğinde de ilginç sonuçlar ortaya çıkmaktadır. 1970-1980 döneminde, özel sektörde emek verimliliği % 40 artarken kamu kesiminde emek verimliliği % 21 gerilemiştir. Bu ikisinin net etkisi sonucunda 1980 öncesi dönemde genel imalat sanayinde emek verimliliği hemen hemen aynı kalmıştır.

1980-1993 dönemde ise hem kamu da hem de özel

kesimde emek verimliliği artmış ve bunun sonucunda imalat sanayi genelinde emek verimliliği artış göstermiştir. 1994-1998 döneminde özellikle özel kesim imalat sanayisindeki verimlilik düşüşünün etkisiyle, genel imalat sanayisinde verimlilik düşüş eğilimine girmiştir. Ancak 1998 sonrası dönemde özel ve kamu kesimindeki dinamikleri etkisiyle genel imalat sanayisinde emek verimliliği tekrar artış trendine girmiştir.

Burada 1970-2001 döneminde imalat sanayi genelindeki emek verimliliği artışının hemen hemen tamamı 1980 sonrası dönemde ortaya çıktığı gözlenmektedir.

Kuşkusuz bu çalışmanın amacı emek verimliliğindeki gelişmelerin nedenlerinin incelenmesi değildir. Fakat burada dikkat çekici bazı noktalara işaret etmekte fayda vardır.

Tablo.1'in incelenmesinden anlaşılacağı üzere, özellikle 1980 sonrası dönemde, kamu kesimindeki verimlilik artışı özel kesimden daha fazladır. Ayrıca incelenen 32 yıl boyunca imalat sanayinin hem kamu hem de özel kesimi de emek verimliliğinde kayda değer artışların 1985 yılı sonrasında gerçekleştiği görülmektedir.

1985 sonrası dönem kamu kesimi imalat sanayi yatırımlarında ciddi gerilemelerin olduğu bir dönemdir (Bkz. Tablo.2).

**Tablo.2. Türkiye İmalat Sanayi Yatırımları**

Yıllar	Kamu Kesimi	Özel Kesim
1985	100	100
1986	96	127
1987	69	130
1988	57	133
1989	40	115
1990	42	183
1991	52	187
1992	59	191
1993	39	253
1994	23	230
1995	38	279
1996	37	304
1997	29	291
1998	34	282
1999	33	235
2000	40	284
2001	45	183
2002	37	238
2003	23	278
2004	23	407

*Kaynak: DPT verilerinden hareketle hesaplanmıştır; (1990). VI. Beş Yıllık Kalkınma Planı Öncesinde Gelişmeler 1984-1988. Ankara: DPT [4]. Ekonomik ve Sosyal Göstergeler. (<http://ekutup.dpt.gov.tr/ekonomi/gosterge/tr/1950-04/esp.htm>). [15.03.2006] [5].*

Kamu kesimi imalat sanayi yatırımları gerilerken emek verimliliğinin arttığı gözlenmektedir. Bu nasıl mümkün olabilir? Aynı dönemde kamu kesimindeki istihdam rakamları incelendiğinde yukarıdaki soruyu cevaplandıracak ipuçlarına ulaşılmaktadır. Şöyle ki; sözkonusu dönemde imalat sanayi kamu kesimi istihdamı sürekli olarak azalmaktadır (Bkz. Tablo.3). Bu bilgiler 1985 sonrası dönemde kamu kesimi imalat sanayisindeki emek verimliliğindeki artışların istihdamdaki azalmadan kaynaklandığını düşündürmektedir. Buradaki bulgular, 1985 öncesi dönemde kamu işletmelerinde bir istihdam fazlasının mevcut olduğunu göstermektedir. Bu nedenle, kamu kesiminde ilgili dönemdeki verimlilik değişimleri statik anlamda verimlilik artışı olarak yorumlanabilir.

**Tablo.3. Türkiye İmalat Sanayisinde Ücretle Çalışanlar Ortalaması**

Yıllar	Genel İmalat Sanayi	Kamu Kesimi	Özel Kesim
1970	506.054	185.144	318.610
1971	919.283	198.264	321.119
1972	574.372	212.375	361.997
1973	645.390	217.456	427.934
1974	671.371	231.139	440.232
1975	678.580	239.805	438.775
1976	696.005	255.599	440.406
1977	762.798	282.030	480.768
1978	767.139	282.357	484.782
1979	777.926	294.013	483.913
1980	786.995	287.189	499.806
1981	798.142	271.474	526.668
1982	828.121	265.859	562.262
1983	862.252	278.903	583.349
1984	891.028	279.164	611.864
1985	927.596	276.019	651.577
1986	943.997	270.594	673.403
1987	973.535	267.821	705.714
1988	1.000.492	262.148	747.344
1989	1.021.439	254.474	776.965
1990	1.023.669	249.762	773.907
1991	942.693	237.127	705.566
1992	979.283	225.697	753.586
1993	974.505	213.524	760.981
1994	932.885	196.591	736.294
1995	970.963	169.954	801.009
1996	1.034.057	153.357	880.700
1997	1.134.483	146.379	988.104
1998	1.203.271	143.516	1.059.755
1999	1.112.228	133.698	978.530
2000	1.128.992	124.483	1.004.509
2001	1.095.765	114.885	980.880

*Kaynak: (2006). İstatistik Göstergeler 1923 – 2004. Ankara: TÜİK [3]*

İmalat sanayi özel kesiminde 1985 sonrası dönemde emek verimliliğindeki artış istihdam artışı ile

birlikte gözlenmektedir (Bkz. Tablo.3). Bu birliktelik sözü edilen dönemde özel sektörlerin yatırımlarında artışlar olduğuna işaret etmektedir. Nitekim 1985 yılı sonrasında bazı dalgalanmalara rağmen özel kesim imalat sanayi yatırımlarında artış eğilimi gözlenmektedir (Bkz. Tablo.2).

Aşağıdaki bölümde de, 1970-2001 döneminde imalat sanayinde reel ücretlerin gösterdiği eğilimler incelenecektir.

#### IV. TÜRKİYE İMALAT SANAYİSİNDE REEL ÜCRETLER

Bu çalışmada hem genel imalat sanayi hem de kamu ve özel kesim imalat sanayii için reel ücret indeksleri oluşturulmuştur. Genel imalat sanayi reel ücret indeksi oluşturulurken, yıllar itibariyle ücretle çalışanlara yapılan cari ödemeler TÜİK'in Türkiye tüketici fiyat indeksi kullanılarak reele çevrilmiştir (Ne yazık ki TÜİK'nun yayımladığı Tüketici fiyat indeksleri Türkiye de ücret mallarındaki fiyat değişmelerini sağlıklı bir şekilde yansıtmamaktadır. Bu nedenle TÜİK'nun ücretliler geçinme indekslerini oluşturarak yayımlaması reel ücret hesaplamalarının daha sağlıklı bir şekilde yapılmasına olanak sağlayacaktır). Daha sonra bu reel seri imalat sanayi genelindeki ücretle çalışanlar ortalamasına bölünerek işçi başına düşen reel ücret ödemeleri yıllar itibariyle hesaplanmıştır. Sonra da bu seriler kullanılarak 1970=100 bazlı genel imalat sanayi reel ücret indeksi oluşturulmuştur. İmalat sanayi kamu ve özel kesim reel ücret indeksleri oluşturulurken de aynı yöntem izlenmiştir. Sonuçta ortaya çıkan tüm reel ücret indeksleri Tablo.4'de gösterilmiştir.

Tablo.4'de görüldüğü gibi imalat sanayi genelinde reel ücretler 2001 yılında 1970'le karşılaştırıldığında % 47 artmıştır. Aynı dönemde imalat sanayi kamu kesiminde reel ücretler 1,4 kat artarken, özel kesimde % 44 artmıştır.

İmalat sanayisinde reel ücretlerdeki gelişmeleri daha iyi kavrayabilmek için genel imalat sanayiindeki reel ücret hareketlerine alt dönemler itibariyle bakmakta fayda vardır.

1970-73 döneminde genel imalat sanayisinde reel ücretler hemen hemen sabit kalmıştır.

1974'den itibaren reel ücretlerde kıpırdanmalar başlamış, 1975-1976 yıllarında reel ücretlerde kayda değer artışlar olmuştur. 1977-1979 yılları arasında 1975 ve 1976 yıllarında reel ücretlerde sağlanan artışlar korunmuştur.

1980 krizi ve askeri müdahaleyi takiben reel ücretler düşme eğilimine girmiş ve bu eğilim 1989'a kadar

sürmüştür. Reel ücretlerin bu dönemde gösterdiği eğilimler özellikle ilgi çekicidir. Şöyle ki bu dönemde reel ücretler dramatik boyutlarda gerilemiştir. 1979'da ulaşılan reel ücret düzeyine bir daha ancak 1990 yılında yeniden ulaşılabilmektedir. Dönem içinde de örneğin 1986 yılındaki reel ücret düzeyi 1974 yılındaki reel ücret düzeyi ile hemen hemen aynıdır.

**Tablo.4. İmalat Sanayisinde Reel Ücretler**

Yıllar	Genel	Kamu	Özel
1970	100	100	100
1971	108	101	115
1972	102	96	108
1973	106	99	113
1974	114	111	120
1975	129	127	134
1976	164	169	163
1977	172	173	175
1978	174	173	179
1979	177	178	178
1980	136	149	129
1981	145	163	138
1982	148	161	147
1983	140	147	142
1984	124	124	127
1985	118	114	126
1986	115	110	123
1987	123	118	132
1988	116	110	126
1989	145	164	145
1990	176	194	180
1991	232	279	226
1992	214	280	203
1993	221	290	212
1994	177	259	162
1995	159	207	159
1996	153	189	160
1997	159	219	163
1998	156	213	162
1999	168	246	168
2000	169	278	165
2001	147	248	144

*Kaynak: TÜİK verilerinden hareketle hesaplanmıştır; (2006). İstatistik Göstergeler 1923 - 2004. Ankara: TÜİK [3].*

1989'dan itibaren reel ücretler yeniden artış eğilimine girmiş ve bu eğilim 1991 yılına kadar sürmüştür (1989 yılı sonrasında reel ücret artışlarını olanaklı kılan konjonktürün özellikleri için bkz. [6,7]). Fakat bu dönemde reel ücretlerde sağlanan artışlar 1991 yılı sonrasında korunamamış ve 1992 den itibaren reel ücretler tekrar düşme eğilimine girmiştir. Sözkonusu düşüş eğilimi 1996 yılına kadar sürmüş 1997 yılından 2001 krizine kadar ücretler tekrar artış eğilimine girmiştir. Ancak krizle birlikte tekrar düşüş eğilimi ortaya çıkmıştır.

Reel ücretlerdeki gelişmeleri kamu ve özel kesim

ayrımı ile incelediğimizde, imalat sanayi kamu ve özel kesim reel ücret indekslerinin genelde birbiriyle uyumlu eğilimler içinde olduğu gözlenmektedir. Fakat burada bazı noktalara dikkat çekmek gerekir.

Bir kere, 1980 krizinden bir önceki yılda imalat sanayi kamu ve özel kesiminde reel ücret indeksi 178 dir. Krizle birlikte kamu kesiminde indeks 149'a özel kesimde ise 129'a düşmüştür. Bu gelişme özel kesimin bu dönemde reel ücretleri aşağıya doğru çekmek konusunda daha esnek olabildiğini göstermektedir. Tablodaki veriler 1994 ve 2001 krizlerinde de özel kesimin reel ücretleri aşağıya çekebilmek konusunda daha esnek olduğunu göstermektedir.

Bununla birlikte 1980-88 döneminde imalat sanayi kamu kesiminde reel ücretlerdeki düşme özel kesimden daha şiddetli olmuştur. İmalat sanayi özel kesiminde 1980 krizi ile birlikte ücretler sert bir şekilde hemen aşağıya çekilmiş ve 1980-88 döneminde hemen hemen 1980'deki seviyesini korumuştur. Fakat imalat sanayi kamu kesiminde reel ücretlerin aşağıya doğru çekilmesi özel sektöre göre daha kademeli bir şekilde gerçekleşmiş, fakat sonuçta yukarıda da ifade edildiği gibi kamu kesimindeki reel ücret gerilemesi daha şiddetli olmuştur (Askeri müdahaleden sonraki iki yılda imalat sanayi kamu kesiminde ücretler, müdahaleden önce bağlanan toplu sözleşmelerin etkisi nedeniyle, özel kesim kadar gerilememiştir [8]).

Reel ücretlerin tekrar artış trendine girdiği 1989 sonrası dönemde ise kamu kesimindeki reel ücret artışları özel kesimin üzerinde seyretmiştir. Bu süreçte kamu kesiminde ücret artışları 1994 bunalımına kadar devam etmiş, fakat özel kesimde 1992 yılında artış eğilimi kesintiye uğramıştır. 1994 bunalımıyla birlikte reel ücretler hem kamu hemde özel kesimde tekrar düşmeye başlamıştır.

Burada bazı birliktelikleri de ortaya koymak faydalı olacaktır. 1980 yılı öncesinde Türkiye'de iç pazara dayalı ithal ikamesine yönelik bir büyüme stratejisi uygulanıyordu. Bu stratejinin uygulandığı dönemde, Türkiye imalat sanayinde reel ücretlerde olumlu gelişmeler gözlenmiştir. 1960-1979 dönemi incelendiğinde reel ücretlerdeki olumlu gelişmelerin sadece 1971-1973 yılları arasında kesintiye uğradığı görülmektedir [9].

Buna mukabil, Türkiye'de 1980 sonrası dönemde ihracata yönelik büyüme stratejisi uygulanmış ve Türkiye ekonomisinin dünya ekonomisi ile özellikle de Avrupa birliği ile entegrasyonu hedeflenmiştir. Bu dönemde de 1989-1991 dönemi haricinde reel ücretlerde olumsuz gelişmeler gözlenmiştir.

Yukarıda ifade edilen birlikte görülmeye, tek başına

reel ücretlerin gelişmesi ile uygulanan büyüme stratejisinin niteliği ve ülkenin dünya pazarı ile entegrasyon derecesi arasında bir nedensellik ilişkisi olduğunu göstermez. Zaten ithal ikamesi döneminde dönemin genel eğiliminin aksine 1971-1973 yılları arasında reel ücretlerdeki olumsuz gelişmeler ve 1980 sonrası dönemde de aynı şekilde dönemin genel eğiliminin aksine 1989-1991 döneminde reel ücretlerde gözlenen artışlar; reel ücretlerin belirlenmesi bakımından uygulanan büyüme stratejisinin nitelikleri dışındaki faktörlerin de etkili olduğunun işaretleridir.

## V. TÜRKİYE İMALAT SANAYİSİNDE 1999-2005 DÖNEMİNDE VERİMLİLİK VE ÜCRETLER

Türkiye imalat sanayisinde yakın dönemdeki bölüşüm trendleri incelendiğinde özellikle 2001 krizi sonrasında verimlilik ile ücretler arasındaki makasın Grafik.1'de de görüldüğü gibi giderek açılma eğiliminin de olduğu gözlenmektedir. Daha önce yaşanan 1980 ve 1994 bunalımlarında olduğu gibi 2001 krizi ve sonrasında da çalışanların reel ücretleri azalma eğilimine girmiş ve sanayideki bölüşüm sürecinde çalışanların görece konumu bozulmuştur.

Gerek genel imalat sanayisi gerekse sanayinin kamu ve özel kesimlerindeki dinamikler incelendiğinde özellikle 2001 krizi sonrasında emek verimliliğinde ciddi

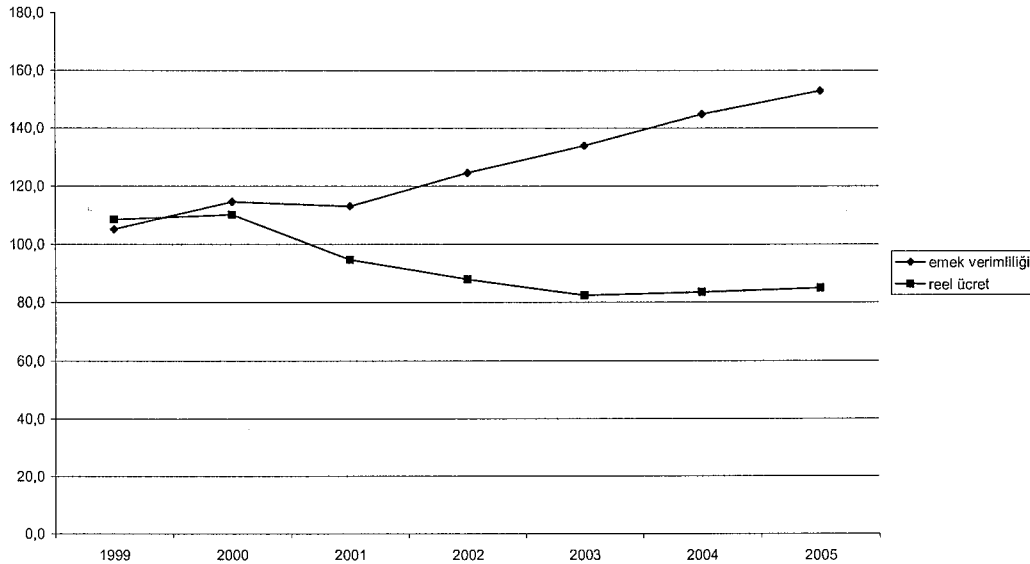
bir artış eğilimi gözlenirken reel ücretlerin sanayinin özel kesimindeki eğilimlerin etkisiyle gerilediği tespit edilmektedir.

Şöyle ki; Tablo.5'de görüldüğü gibi, imalat sanayisi genelinde 1997 yılı 100 kabul edildiğinde emek verimliliği 2001 yılında % 13,1 oranında 2005 yılında ise % 52,9 oranında artmıştır. Emek verimliliğindeki değişimler kamu ve özel kesim ayrımında ele alındığında söz konusu dönemde kamu kesimindeki verimlilik artışının özel kesimin bir miktar üzerinde olduğu görülmektedir. İmalat sanayisi kamu kesiminde emek verimliliği 2005 yılında baz yılına göre % 79,3 artarken özel kesimde % 53,3 oranında artmıştır.

Tablo.5. Türkiye İmalat Sanayisinde Verimlilik (1999-2005)

Yıllar	Çalışan Kişi Başına, 1997: 100		
	Kamu	Özel	Toplam
1999	107,8	104,7	105,5
2000	107,5	116,5	114,5
2001	114,5	113	113,1
2002	132,1	124	124,6
2003	144,6	133,7	133,8
2004	162,1	145,5	144,8
2005	179,3	153,3	152,9

Kaynak: *Ekonomik Göstergeler-İstihdam, Verimlilik ve Ücretler.* ([http://www.hazine.gov.tr/stat/egosterge/III-Istihdam/III\\_8.xls](http://www.hazine.gov.tr/stat/egosterge/III-Istihdam/III_8.xls)). [10.4.2006] [10].



Grafik.1. İmalat Sanayisi Genelinde Verimlilik ve Reel Ücretler

Kaynak: TÜİK ve Hazine verilerinden hareketle çizilmiştir; *Ekonomik Göstergeler-İstihdam, Verimlilik ve Ücretler.* ([http://www.hazine.gov.tr/stat/egosterge/III-Istihdam/III\\_8.xls](http://www.hazine.gov.tr/stat/egosterge/III-Istihdam/III_8.xls)). [10.4.2006] [10].

Türkiye imalat sanayisinde söz konusu dönemde reel ücretlerin eğilimleri incelendiğinde, genel imalat sanayisinde ücretlerin 2001 krizine kadar yükselme eğiliminde olduğu ancak krizle birlikte düşme eğiliminin başladığı gözlenmektedir. Tablo.6.'da yer aldığı gibi, imalat sanayi genelinde 1997 yılına göre 2000 yılında reel ücretlerin % 10 oranında arttığı ancak 2001 krizi ile birlikte düşme eğiliminin başladığı tespit edilmektedir. Netice de genel imalat sanayisinde 2005 yılında reel ücretler baz yılına göre yaklaşık % 15 gerilemiştir. Reel ücretlerde meydana gelen gelişmeler kamu ve özel kesim ayrımında ele alındığında genel imalat sanayisinde 2005 yılı itibariyle reel ücretlerde yaşanan gerilemenin özel kesimden kaynaklandığı anlaşılmaktadır. Çünkü 2001 krizi hem kamu kesimi hem de özel kesimde reel ücretlerin düşmesi yönünde etki yaparken, bu etki özel kesimde daha güçlü olmuş ve imalat sanayisi kamu kesiminde 2004 yılı itibariyle reel ücretler yeniden toparlama eğilimine girerken bu nispette bir toparlanma özel kesimde yaşanmamıştır.

**Tablo.6. Türkiye İmalat Sanayisinde Reel Ücretler (1999-2005)**

Yıllar	Çalışan Kişi Başına, 1997: 100		
	Kamu	Özel	Toplam
1999	120,9	105,3	108,5
2000	140,5	103,7	110,2
2001	124,6	88,3	94,6
2002	123,3	83	87,8
2003	116,4	79,1	82,3
2004	120,1	82,5	83,4
2005	127,4	84,1	84,9

*Kaynak: Ekonomik Göstergeler-İstihdam, Verimlilik ve Ücretler. (http://www.hazine.gov.tr/stat/egosterge/III-Istihdam/III\_8.xls). [10.4.2006] [10].*

Bu eğilimlerin sonucu olarak grafik.2 ve 3'de gözlendiği üzere imalat sanayisi özel kesiminde verimlilik ücret makası daha fazla açılmıştır. Türkiye imalat sanayisinde istihdamın % 90'dan daha fazlasının özel kesimde olduğu dikkate alınırsa yakın dönemdeki bu eğilimlerin sonucunda, gelir bölüşümünün sanayi çalışanlarının aleyhine değiştiği ve bu kesimlerin emek verimliliğinin yükseldiği bir dönemde bile, reel ücretleri ve dolayısıyla yaşam standartlarının giderek gerilediği gözlenmektedir.

## VI- İMALAT SANAYİSİNDE KATMA DEĞERİN KÂR VE ÜCRETLER ARASINDA BÖLÜŞÜMÜ

Daha öncede ifade edildiği gibi, imalat sanayisinde emek verimliliğinin değişme hızı ile ücret ve kârların değişme hızı arasındaki ilişkiler katma değer ücret ve

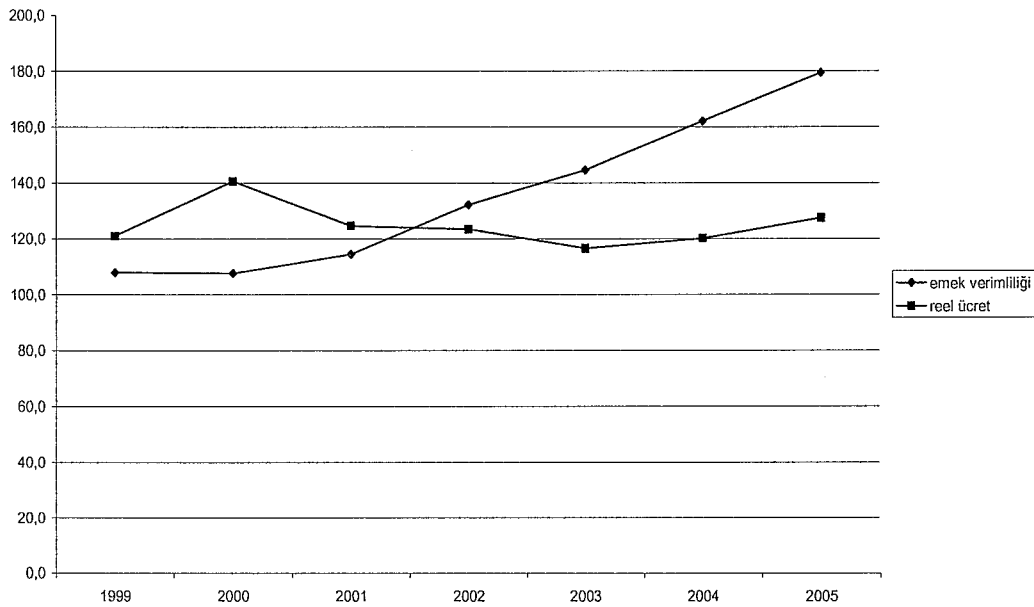
kârlar arasında bölüşümünü belirlemektedir. Bu bölümde emek verimliliğinin değişme hızı ile ücretlerin değişme hızı karşılaştırılarak katma değer bölüşümünü belirleyen dinamikler ortaya koyulmaya çalışılacaktır.

1970-2001 döneminde imalat sanayi genelinde emek verimliliği yaklaşık 2,1 kat artarken bu dönemde reel ücretler % 47 artmıştır. Bunun sonucu olarak da genel imalat sanayinde katma değer içinde ücret payı 1970'de % 25,4 iken 2001'da bu oran % 16,8' ye düşmüştür. (Bkz. Tablo.7) Görüldüğü üzere uzun dönemde imalat sanayinde reel ücretler emek verimliliğine paralel olarak artmadığı için, katma değer bölüşümünde işçilerin görece konumu bozulmuştur.

**Tablo.7. Türkiye İmalat Sanayisinde Katma Değer İçinde Ücretlerin Payı**

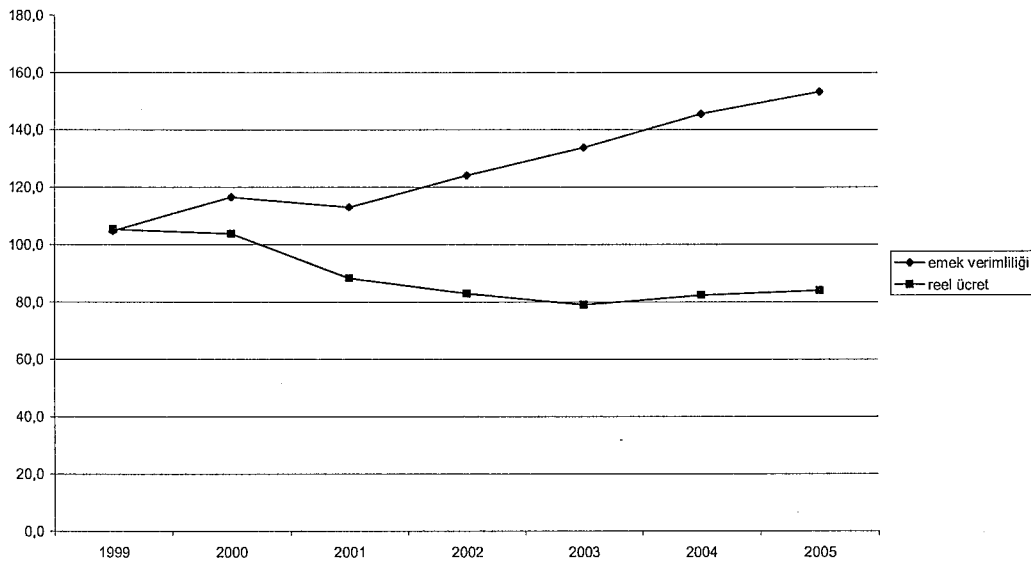
Yıllar	Genel(%)	Kamu(%)	Özel(%)
1970	25,4	20,0	31,8
1971	24,8	18,3	33,1
1972	24,4	19,0	30,1
1973	29,7	23,5	35,5
1974	31,9	24,6	39,2
1975	31,8	25,4	38,4
1976	36,0	44,7	31,3
1977	37,8	40,9	35,7
1978	38,1	48,3	33,0
1979	42,3	55,4	35,6
1980	32,6	37,5	29,3
1981	29,3	28,5	30,1
1982	28,0	26,2	29,3
1983	27,5	25,8	28,8
1984	26,6	25,9	27,0
1985	23,2	20,4	25,0
1986	16,6	13,3	18,7
1987	17,8	17,5	18,0
1988	15,6	13,2	16,9
1989	19,3	17,9	20,0
1990	21,1	21,1	21,0
1991	22,9	25,7	21,7
1992	19,1	23,1	17,4
1993	17,0	22,2	15,2
1994	14,4	21,4	12,2
1995	13,5	15,6	12,9
1996	14,7	13,9	14,9
1997	16,8	15,2	17,3
1998	19,1	15,3	20,3
1999	20,8	19,4	21,2
2000	22,2	23,1	22,0
2001	16,8	15,5	17,2

*Kaynak: TÜİK verilerinden hareketle hesaplanmıştır; (2006). İstatistik Göstergeler 1923 - 2004. Ankara: TÜİK [3].*



Grafik.2. İmalat Sanayisi Kamu Kesiminde Verimlilik ve Reel Ücretler

Kaynak: TÜİK ve Hazine verilerinden hareketle çizilmiştir; Kaynak: Ekonomik Göstergeler-İstihdam, Verimlilik ve Ücretler. ([http://www.hazine.gov.tr/stat/egosterge/III-Istihdam/III\\_8.xls](http://www.hazine.gov.tr/stat/egosterge/III-Istihdam/III_8.xls)). [10.4.2006] [10].



Grafik.3. İmalat Sanayisi Özel Kesimde Verimlilik ve Reel Ücretler

Kaynak: TÜİK ve Hazine verilerinden hareketle çizilmiştir; Kaynak: Ekonomik Göstergeler-İstihdam, Verimlilik ve Ücretler. ([http://www.hazine.gov.tr/stat/egosterge/III-Istihdam/III\\_8.xls](http://www.hazine.gov.tr/stat/egosterge/III-Istihdam/III_8.xls)). [10.4.2006] [10].

1970-2001 döneminde kamu ve özel kesimdeki gelişmeler incelendiğinde daha farklı sonuçlar ortaya çıkmaktadır. Şöyle ki, Tablo.1 ve 2'nin incelenmesinden anlaşılacağı gibi imalat sanayi kamu kesiminde emek verimliliği 2001 yılında 1970'e göre 3,6 kat artarken, reel ücretler 1,4 kat artmıştır. Bunun sonucunda imalat sanayi kamu kesiminde katma değer içinde ücret payı 1970'de %20 iken bu oran 2001 de %15,5'a düşmüştür.

Aynı şekilde 1970-2001 döneminde imalat sanayi özel kesimindeki gelişmeleri incelediğimizde, imalat sanayi özel kesiminde emek verimliliği 2,8 kat artarken reel ücretler sadece % 44 artmıştır. Dolayısıyla katma değer içinde ücret payı 1970'de % 31,8 iken 2001 de bu oran % 17,2'ye gerilemiştir.

1970-2001 döneminin genelindeki eğilimleri daha iyi kavrayabilmek için bu dönemi alt dönemlere ayırarak incelemek faydalı olacaktır. Bu nedenle aşağıda 1970-2001 dönemi alt dönemler itibariyle incelenecektir.

1970-1979 alt döneminde genel imalat sanayinde emek verimliliği hemen hemen sabit kalırken reel ücretler %78 artmıştır. Bunun sonucunda imalat sanayi genelinde katma değer içinde ücret payı 1970'de % 25,4 iken 1979'da bu oran % 42,3'e çıkarak zirveye ulaşmıştır.

1970-1979 alt döneminde kamu ve özel kesimdeki gelişmelere ayrı ayrı bakıldığında, kamu kesiminde bu dönemde emek verimliliği gerilerken reel ücretlerin arttığı, özel kesimde ise reel ücretlerin emek verimliliğinden daha hızlı arttığı görülmektedir. Bu gelişmelerin sonucunda 1970-1979 alt döneminde kamu kesiminde katma değer içinde ücret payı % 20'den % 55,4' e, özel kesimde de % 31,8 den % 35,6'ya çıkmıştır.

Bu gelişmeler, 1970-1979 alt döneminde imalat sanayi genelinde katma değer içinde ücret payındaki önemli artışların temelinde imalat sanayi kamu kesimindeki gelişmelerin yattığını göstermektedir.

1980-1988 alt dönemi bir önceki dönemden tamamen farklı eğilimlerinin gözlemlendiği bir dönemdir. Bu alt dönemde hem imalat sanayi genelinde hem de özel ve kamu kesiminde emek verimliliği artarken reel ücretler gerilemiştir. Bunun sonucunda da katma değer içinde ücret payı 1988'de genel imalat sanayinde % 15,6' ya kamu kesiminde % 13,2'ye özel kesimde ise % 16,9'a kadar gerilemiştir.

Görüldüğü gibi bu alt dönemde katma değer içinde bölüşümünde çalışanların görece konumu ciddi şekilde bozulmuş ve dönem boyunca çalışanlar emek verimliliğindeki artışlardan pay alamamışlardır.

1989-1991 dönemi tekrar tersine eğilimlerin başladığı bir alt dönem olmuştur. Şöyle ki, bu alt dönemde katma değer içinde ücret payı, kamu ve özel kesim ile birlikte imalat sanayi genelinde yükselmeye başlamıştır. Fakat bu eğilimler 1992 yılına kadar sürmüştür, 1992 yılından itibaren katma değer içinde ücret payları tekrar düşmeye başlamıştır. Katma değer içinde ücret payları 1996 yılına kadar düşmüş ancak 1997 yılından itibaren tekrar yükselme eğilimine girmiştir. Katma değer içinde ücret paylarının yükselme eğilimi 2001 krizine kadar sürmüştür, kriz sonrasında ise düşme eğiliminin başladığı yeni bir döneme girilmiştir.

1980 sonrası yeni liberal politikaların uygulandığı dönemi bir bütün olarak değerlendirdiğimizde, 1980 krizi ile başlayan ve katma değer içinde bölüşümünde çalışanların görece konumlarının ciddi bir şekilde bozulmasına yol açan eğilimlerin dönem sonunda da ortaya çıktığı görülmektedir. Burada 1989-91 1997-00 dönemlerinde reel ücretlerde meydana gelen artışların dönemin bütünündeki eğilimleri tersine çevirememesi dikkat çekicidir.

Uzun dönemde emek verimliliği bölüşüm ilişkilerinin gösterdiği eğilimlerin incelenmesinden, Türkiye imalat sanayinde reel ücretlerdeki hareketlerin emek verimliliğindeki değişimlerden bağımsız bir şekilde gerçekleştiği ortaya çıkmaktadır. Şöyle ki, bazı dönemler de emek verimliliği düşerken reel ücretler artmakta, bazen de emek verimliliği artarken reel ücretler düşmektedir. Türkiye imalat sanayisine ilişkin bu konuda yapılmış başka çalışmalarda da reel ücret hareketleri ile verimlilik hareketleri arasında güçlü bir ilişkinin olmadığı ileri sürülmektedir [11]. Diğer ülkelere ait ampirik veriler incelendiğinde de, emek verimliliğindeki hareketler ile reel ücretlerin hareketleri arasında bir paralellik olmadığı görülmektedir [12].

Reel ücretlerin emek verimliliğindeki değişimlere intibak etmemesi katma değer içinde bölüşümünde işçi ve işveren paylarının sürekli olarak değişmesine yol açmaktadır. Bazı dönemlerde, katma değer içinde bölüşümünde işçilerin görece konumları iyileşirken, bazı dönemlerde kötüleşmektedir. Burada katma değer içinde bölüşümünde işçilerin görece konumlarının iyileşmesini ya da bozulmasını belirleyen faktörlerin neler olduğu sorusu gündeme gelmektedir. Niçin bazı dönemlerde reel ücretler emek verimliliğinden daha hızlı bir şekilde artarken bazı dönemlerde bunun tersi gerçekleşmektedir?

Bu soruyu yanıtlayabilmek için Türkiye imalat sanayinde reel ücretlerin hareketlerini (dolayısıyla bölüşümü) belirleyen faktörlerin incelenmesi gerekmektedir. Bu nedenle izleyen bölümde söz konusu faktörler araştırılacaktır.

## VII. TÜRKİYE İMALAT SANAYİSİNDE REEL ÜCRET HAREKETLERİNİ ETKİLEYEN FAKTÖRLER

Çalışmanın IV. Bölümün de, Türkiye imalat sanayisinde 1970-2001 döneminde reel ücretlerin nasıl değişiklik gösterdiği alt dönemler itibarıyla ortaya koyulmuştu. Bu alt dönemler içinde, reel ücretlerdeki olumlu gelişmeler açısından dikkat çekici iki dönem vardır.

Bunlar 1974-1979 ve 1989-1991 alt dönemleridir. Bu dönemlerde reel ücretlerde kayda değer artışlar olmuştur. Nitekim bu yıllarda, özellikle 1974-1979 döneminde, sağlanan reel ücret artışları ile katma değer içinde ücret payları önemli ölçüde yükselmiştir.

Acaba bu dönemlerde hangi gelişmelerin etkisi ile reel ücretlerde bu artışlar gerçekleşmiştir?

Aşağıda Tablo.8'de Türkiye'de 1963 sonrası dönemde grevler ve grevlere katılan işçi ile kaybolan işgünü sayıları gösterilmektedir. Tablonun incelenmesinden anlaşılacağı gibi Türkiye'de sendikalı işçiler, mücadelelerini 1974-1980 ve 1989-1991 dönemlerinde yoğunlaştırmışlardır. İşçilerin mücadelelerinin yoğunlaştığı ve sertleştiği bu dönemlerde reel ücretlerde kayda değer artışlar olmuştur. Bu veriler, Türkiye imalat sanayinde reel ücretlerin işçilerin yürüttüğü mücadeleye doğrudan bağlı olduğunu düşündürmektedir. İşçiler mücadelelerini yoğunlaştırdıkları dönemlerde reel ücretlerin artmasını sağlayabilmişlerdir.

1974-1979 ve 1989-1991 dönemlerinin ortak özelliğinin tespit edilmesi suretiyle burada ulaştığımız bu bulgu, Türkiye imalat sanayinde reel ücretlerin belirlenmesi ve buna bağlı olarak katma değer bölüşümünün açıklanmasında, Klasik politik iktisat ve Marksist iktisadın gelir bölüşümü tezinin üzerinde durulmasının yararlı olabileceğini işaret etmektedir. Şöyle ki, bilindiği gibi, Klasik politik iktisat ve Marksist iktisat, gelir bölüşümünün tarafların birbirlerine ve devlete karşı görelî güçlerine bağlı olarak belirlendiğini ileri sürmektedir. Her ne kadar, bölüşümü "tarafların mücadelesi ve güçleri" ne bağlı olarak açıklayan bu tezin bütünüyle ampirik olarak sınanması güç olsa da Türkiye imalat sanayinde incelenen dönemde bölüşümün açıklanmasında bu tezin üzerinde durulması yararlı olabilir ("Tarafların mücadelesi ve görelî güçleri" kavramının içinin bütünüyle ampirik verilerle doldurulması güçtür. Çünkü örneğin sermaye kesiminin mücadelesi kavramı; siyasi kulis yapılması, yasaların yapılması sürecinde baskı yapılması, ideolojik kampanyaların yürütülmesi (medya, üniversiteler, eğitim sistemini ... içine alacak şekilde) gibi faaliyetleri kapsamaktadır ve bu alanlardaki değişimlerin ampirik olarak tespit edilmesi kolay değildir. Fakat bölüşümdeki

tarafların mücadelesi ve görelî güçlerindeki değişimlere işaret edebilecek bazı ampirik verilere ulaşmak yada bazı tarihsel olguları gözlemlemek de mümkündür).

Tablo.8. Yıllara Göre Grevler, Grevlere Katılan İşçi ile Kaybolan İşgünü Sayısı

Yıllar	Grev	Katılan İşçi	Kaybolan İşgünü
1963	8	1.514	19.739
1964	83	6.640	238.261
1965	46	6.593	336.836
1966	42	11.414	430.104
1967	101	9.499	350.037
1968	54	5.289	174.905
1969	77	12.601	235.134
1970	72	21.156	220.189
1971	78	10.916	476.116
1972	48	14.879	659.362
1973	55	12.286	671.135
1974	110	25.546	1.106.401
1975	116	13.708	668.797
1976	58	7.240	325.830
1977	59	15.682	1.397.124
1978	87	9.748	426.127
1979	126	21.011	1.147.721
1980	220	84.832	1.303.253
1981	-	-	-
1982	-	-	-
1983	-	-	-
1984	4	561	4.947
1985	21	2.410	194.296
1986	21	7.926	234.940
1987	307	29.734	1.961.940
1988	156	30.057	1.892.655
1989	171	39.435	2.911.407
1990	458	166.306	3.466.550
1991	398	164.968	3.809.354
1992	98	62.189	1.153.578
1993	49	6.908	574.741
1994	36	4.782	242.589
1995	120	199867	4838241
1996	38	5461	274322
1997	37	7045	181913
1998	44	11482	282638
1999	34	3263	229825
2000	52	18705	368475
2001	35	9911	286015
2002	27	4618	43885
2003	23	1535	144772
2004	30	3557	93161
2005	34	3529	176824

Kaynak: (1999). Çalışma Hayatı İstatistikleri. Ankara: T.C. Çalışma ve Sosyal Güvenlik Bakanlığı [13]. Yıllar İtibarıyla Grev Uygulamaları. ([http://www.calisma.gov.tr/istatistik/cgm/yillar\\_resmi\\_grev.htm](http://www.calisma.gov.tr/istatistik/cgm/yillar_resmi_grev.htm)). [17.6.2006] [14].

Bu çerçeve de Klasik politik iktisat ve Marxist iktisadın bölüşüm tezi ile Türkiye imalat sanayinde

incelenen dönemde bölüşümde meydana gelen değişimler değerlendirilebilir. Her ne kadar Tablo.8' deki veriler bölüşümde tarafların güçlerinin belirleyiciliği yönündeki tezin savunulması açısından yeterli bir kanıt olmasa da, yine de bu verilerin incelenmesinde anlaşılacağı üzere, işçilerin mücadelesinin arttığı dönemlerde bölüşümün çalışanlar lehine değiştiği, işçilerin gücünün törpülediği dönemlerde ise aksinin gerçekleştiği gözlenmektedir.

Kuşkusuz Tablo.8'deki verilerle birlikte, reel ücretlerdeki artış ve azalışların yaşandığı alt dönemlerin politik ve ideolojik konjonktürleri ile sermaye birikim biçiminin nitelikleri birlikte değerlendirildiğinde; bölüşümde tarafların görece güçlerinin ve bu güçleri etkileyen iktisadi, siyasal ve sosyal konjonktürün reel ücretler ve faktör paylarının oluşumunu belirlediği ileri sürülebilir.

Nitekim, daha öncede ifade edildiği gibi Türkiye'de iç pazara dayalı ithal ikamesine yönelik büyüme stratejisinin uygulandığı 1962-1979 döneminde reel ücretlerde olumlu gelişmeler gözlenmiştir. Reel ücretlerdeki bu olumlu gelişmelerin kesintiye uğradığı yıllar bu çalışmada incelenen dönemin başlangıç yılları olan 1971-1973 yıllarıdır [15].

Bilindiği gibi 12 Mart 1971 askeri müdahalesi sonrasında sendikal haklara yönelik çeşitli kısıtlamalar gündeme gelmiştir [16] Bu sınırlamalar bölüşüm mücadelesinde doğrudan etkili olmuş ve bu dönemde reel ücretler gerilemiştir.

1971 müdahalesi ile gündeme gelen sınırlamaların ortadan kalktığı 1974-1979 yılları arasında; bir taraftan işçilerin mücadeleleri yoğunlaşmış diğer taraftan da dönemin siyasal konjonktürünün ile iç pazara dayalı sanayileşme stratejisi açısından ücretlerin maliyet unsuru olarak değil gelir ve talep yaratıcı bir unsur olarak değerlendirilmesinin sağladığı avantajlarla, reel ücretler tekrar yükselmiş ve bölüşüm çalışanların lehine değiştirilebilmiştir.

1980 askeri müdahalesi sonrasında, toplu sözleşme ve sendikal haklara yönelik düzenlemelerde, işçi kesiminin gücünü kırıcı oldukça sert tedbirler alınmıştır (1980 askeri müdahalesi ile birlikte işçi haklarına yönelik sınırlamalar konusunda ayrıntılı bilgi için bkz. [8,17,18]). Bu uygulamalar bölüşüm mücadelesinde işçi sınıfını görece olarak güçsüz durumda bırakmış ve bunun sonucunda reel ücretler ve katma değer içinde ücret payı ciddi şekilde gerilemiştir.

Tablo.8'de görüldüğü gibi, 1989-1991 yılları arasında işçi hareketi yeniden sertleşmiş ve bu yıllarda dönemin siyasal gelişmelerinde etkisiyle reel ücretler ve dolayısıyla katma değer içinde ücret paylarında olumlu gelişmeler gözlenmiştir [19-21].

Tüm bu bulgu ve tarihsel olgular, Türkiye imalat sanayisinde reel ücretler ve katma değer bölüşümünün; bu bölüşüm ilişkisindeki tarafların birbirlerine karşı yürüttükleri mücadele ve bu mücadele sürecindeki güçlerine bağlı olarak belirlendiği yönündeki yaklaşımın ikna gücünü destekleyen tarihsel gelişmeler olarak değerlendirilebilir (Kuşkusuz iktisat literatüründe bölüşüm paylarını; ekonomik konjonktür, tekelleşme, ticarete açılma gibi etkenlerle inceleyen farklı bölüşüm yaklaşımları da mevcuttur. Fakat bu çalışma bu tezleri ayrıca sınamak amacıyla değildir).

## VIII. SONUÇ

Çalışmanın birinci ve ikinci aşamasında ortaya çıkan bulguların birbirleriyle uyum içinde olduğu görülmektedir. Şöyle ki, Türkiye imalat sanayisinde ücretler ile emek verimliliği arasında kısa ve uzun dönemde bir ilişki gözlenmemektedir.

Bunun yanında imalat sanayisinde ücretlerin ve dolayısıyla katma değer içinde ücret ve kâr paylarının işçi ve işverenlerin görece güçlerindeki değişimlerden etkilendiği görülmektedir. İşçi kesimi mücadelesini yoğunlaştırdığı ve gücünü ortaya koyabildiği dönemlerde ücretleri yükselterek katma değer bölüşümünde görece konumlarını iyileştirebilmektedir. İşçilerin mücadelesinin siyasi baskılarla engellendiği ve haklarının sınırlandırıldığı dönemlerde katma değer bölüşümü bu kesimlerin aleyhine değişmektedir.

Ek olarak imalat sanayiinde faaliyet gösteren işverenlerin hem emek hem de mal piyasalarındaki güçlü konumlarının uzantısı olarak ortaya çıkan "yüksek fiyat belirleme gücü"nü imalat sanayisinde katma değer bölüşümünün belirlenmesinde çok etkili olduğu ortaya koyulmuştur [22].

Bütün bunlar, Türkiye imalat sanayisinde katma değer bölüşümünün açıklanmasında, Klasik politik iktisat ve Marxist iktisadın gelir bölüşümü tezinin ikna gücü taşıdığı düşünmektedir. Dönemin siyasal konjonktürü, izlenen sanayileşme ve birikim stratejisinin nitelikleri, işsizlik ve emek piyasasına yönelik hukuki düzenlemeler gibi unsurlar, bu bölüşüm ilişkisindeki tarafların görece güçlerini değiştirmek suretiyle katma değer bölüşümünü etkilemektedir.

#### YARARLANILAN KAYNAKLAR

- [1] Koç, Y. (1992). *Unionization and Collective Bargaining Agreements in Turkey, 1990-1991*. İstanbul: Friedrich Ebert Vakfı Yayını..
- [2] Yılmaz, A. (1992). Ücretlerin Belirlenmesinde Teknolojik gelişmenin rolü Türkiye Tekstil ve Konfeksiyon Sanayi Örneği. *Yayımlanmamış Yüksek Lisans Tezi*, M.Ü. Sosyal Bilimler Enstitüsü, İstanbul.
- [3] (2006). *İstatistik Göstergeler 1923 – 2004*. Ankara: TÜİK.
- [4] (1990). *VI. Beş Yıllık Kalkınma Planı Öncesinde Gelişmeler 1984-1988*. Ankara: DPT.
- [5] Ekonomik ve Sosyal Göstergeler. (<http://ekutup.dpt.gov.tr/ekonomi/gosterge/tr/1950-04/esg.htm>). [15.03.2006].
- [6] Yentürk, N. (1997). *Türkiye İmalat Sanayiinde Ücretler, İstihdam ve Birikim*. İstanbul: Friedrich Ebert Vakfı Yayını.
- [7] Boratav, K. (1998). 2000'e Doğru Türkiye'de Popülizm. *Mürekkep, Teorik Politik Dergi*, 10(11), 8-13.
- [8] Bulutay, T. Ed. (1997). *Türk İşgücü Piyasası ile İlgili Temel Gelişmeler*. Ankara: D.İ.E. Yayını, 229-257.
- [9] Boratav, K (1987). *Türkiye İktisat Tarihi, 1908-1985*. İstanbul: Gerçek Yayınevi.
- [10] Ekonomik Göstergeler-İstihdam, Verimlilik ve Ücretler. ([http://www.hazine.gov.tr/stat/egosterge/III-Istihdam/III\\_8.xls](http://www.hazine.gov.tr/stat/egosterge/III-Istihdam/III_8.xls)). [10.4.2006].
- [11] Dorsay, A. & Sait, H. (1976). *Marksist Ekonomi Politikde Ücret ve Türkiye'de Ücretler*. İstanbul: Bilim Yayınları.
- [12] Boratav, K (1995). *1980'li Yıllarda Türkiye'de Sosyal Sınıflar ve Bölüşüm*. İstanbul: Gerçek Yayınevi.
- [13] (1999). *Çalışma Hayatı İstatistikleri*. Ankara: T.C. Çalışma ve Sosyal Güvenlik Bakanlığı.
- [14] Yıllar İtibariyle Grev Uygulamaları. ([http://www.calisma.gov.tr/istatistik/cgm/yillar\\_resmi\\_grev.htm](http://www.calisma.gov.tr/istatistik/cgm/yillar_resmi_grev.htm)). [17.6.2006].
- [15] (1998). *İstatistik Göstergeler 1923-1996*. Ankara: DİE Yayını.
- [16] Koray, M. (1994). *Değişen Koşullarda Sendikacılık*. İstanbul: Tüses Yayını.
- [17] Şenses, F. (1991). Türkiye'de Gelir Dağılımı, Gelirin Yeniden Dağıtım ve İşgücü Piyasaları. (Der.: Oyan, O.; Boratav, K.; Şenses, F.; Ekinci, N.K. & Türel, O.). *Türk Ekonomisinde Sosyal Demokrat Çözümler Cilti III: Gelir Dağılımı ve Yeniden Dağıtım Mekanizmaları*. İstanbul: Tüses Yayını, 51-80.
- [18] Sönmez, M (1992). *100 Soruda 1980'lerden 1990'lara Dışa Açılan Türkiye Kapitalizmi*. İstanbul: Gerçek Yayınevi.
- [19] (1989). *89 Petrol-İş Yıllığı*. İstanbul: PETROL-İŞ.
- [20] Törüner, M.A. (1989). *Türkiye de Ücretlilerin Kazanç Durumdaki Gelişmeler 1980-1989*. Ankara: Tüses Yayını.
- [21] (1992). *Ekonomik Rapor*. İstanbul: İTO.
- [22] Kirmanoğlu, H. & Tuncer, N. (1992). İmalat Sanayinde Gelir Bölüşümü ve Kaynak Kullanımı. (Ed.: Kazgan, G.). *Türkiye'de Gelir Bölüşümü Bozan Etkenler ve İyileştirilmesine İlişkin Politikalar*. Ankara: TOBB yayını, 89-114.

**Ahmet YILMAZ** (ahmetyilmaz@marmara.edu.tr) is an Assistant Professor of political economy at Marmara University. His research interests are relations of state and economy, economic crises, Turkish economy and income distribution.