



DOKUMA YÖNTEMİNİN SANATSAL BİR İFADE ARACI OLARAK KULLANILMASI: MARTA LACHMAN VE GÜL BOLULU ÖZELİNDE BİR İNCELEME

Başak Özdemir Uysal¹

Özet

İnsanlığın varoluşu ile paralellik gösteren tekstil, önemli bir ihtiyaç olarak ortaya çıkmıştır. Bu bağlamda tekstil çatısı altında yer alan dokuma da tüm zamanların kullanım nesnesi olmuştur. İşlevsel bir özelliğe sahip olan dokuma, her dönem farklı kullanım biçimleri ile yerini almıştır. Zaman içerisinde değişen koşullarla (siyasi, ekonomik, kültürel, iklimsel/coğrafi, dini) günümüze kadar varlığını sürdüren bu ürün, toplumlara ait kültürel değerler taşımakta ve onlara ilişkin tarihi bilgiler aktarmaktadır. Bu özelliğiyle tarihi bir belge niteliği de bulunmaktadır.

İnsanoğlunun kültürel değerleri arasında önemli bir yere sahip olan dokuma, ihtiyaçlar doğrultusunda var olmuş olsa da zamanla sanatsal bir yaratım ve ifade aracına dönüşmüştür. Dolayısıyla günümüzde Çağdaş Sanat içerisinde önemli bir yere sahip olan ve lif sanatının da önemli bir tekniği olan dokuma, yalnızca kendi alanında değil, farklı disiplinlerin de malzemesi haline dönüşmüştür.

Araştırma kapsamında, ifade aracı olarak kullanılan dokumanın, malzeme ve teknik bakımdan estetik dönüşümü ele alınmış, bu bağlamda Polonya'lı Sanatçı Marta Lachman ve Türk Sanatçı Gül Bolulu'ya ait çalışmalar incelenmiştir. Yapılan çalışmada, farklı kültürlerde yetişen ve aynı yöntemi ifade aracı olarak kullanan iki sanatçının eserleri gözlemlenmiş, benzerlikler ve farklılıklar irdelenmiştir.

Çalışmada; kitap, tez, makale, internet kaynakları gibi araçlardan yararlanarak genel tarama yapılmıştır. Ayrıca sanatçılarla yapılan görüşmeler sonucunda elde edilen röportaj verileri ve görsel kaynaklardan yararlanılmıştır. Yapılan bu çalışma ile iki farklı kültürden gelen her iki sanatçının sanatsal kimliklerinin incelenmesi, eserlerinin karşılaştırılması, elde edilen verilerin aktarılması ile literatüre katkı sağlamak amaçlanmıştır.

Anahtar kelimeler: Dokuma, Lif Sanatı, Tapestry, Marta Lachman, Gül Bolulu.

¹ Dr. Öğr. Üyesi, Marmara Üniversitesi, Güzel Sanatlar Fakültesi, Tekstil Bölümü, ORCID: 0000-0003-4506-3710, basakozdemir@gmail.com, basakozdemir@marmara.edu.tr

DOKUMA YÖNTEMİNİN SANATSAL BİR İFADE ARACI OLARAK KULLANILMASI: MARTA LACHMAN VE GÜL BOLULU ÖZELİNDE BİR İNCELEME

USING THE WEAVING METHOD AS AN ARTISTIC EXPRESSION TOOL: A REVIEW SPECIAL OF MARTA LACHMAN AND GUL BOLULU

Abstract

Textile, which has developed in parallel with the existence of humanity, has emerged as an important need. In this sense, weaving, which comes under the roof of textile, has been the object of use of all times. Weaving, which has a functional feature, has been used in different forms in every period. This product, which has survived to the present day with conditions (political, economic, cultural, climatic/geographical, religious) changing over time, carries cultural values belonging to societies and provides historical information about them. In this respect, it also has the quality of a historical document.

Although weaving, which is an important cultural value of human beings, has existed in line with the needs, it has turned into an artistic creation and means of expression over time. Therefore, weaving, which takes a significant position in Contemporary Art nowadays and is an important technique of fiber art, has become the material of not only its own field but also different disciplines.

Within the scope of the study, the aesthetic transformation of weaving, used as a means of expression, was discussed in terms of material and technique. In this context, the works of Polish Artist Marta Lachman and Turkish Artist Gül Bolulu were reviewed. In the study, the works of two artists who grew up in different cultures and used the same method as a means of expression were observed, and similarities and differences were investigated.

In the study, tools such as books, theses, articles, and internet resources were used for a general review. Moreover, visual sources and interview data obtained as a result of interviews with artists were used. In this study, it was aimed to contribute to the literature by examining the artistic identities of both artists from two different cultures, comparing their works, and revealing the data obtained.

Keywords: Weaving, Fiber Art, Tapestry, Marta Lachman, Gül Bolulu.

Giriş

Tarihsel süreç incelendiğinde insanların yaşamları boyunca hayatta kalabilmek için doğanın zorlu şartlarına uyum sağlamak zorunda kaldıkları görülmektedir. En temel ihtiyaç olan örtünme ve korunma gereksinimlerinin karşılanması zorunluluğu ile tekstil yöntemleri geliştirilmiştir.

Yaşantılarını sürdürebilmek amacıyla gereksinimleri doğrultusunda erişebildikleri malzeme kaynaklarını zorlayarak ortaya çıkardıkları uygulamalar zaman içerisinde insanların yeteneklerini ve bilgilerini geliştirmiştir (Arıgil, 1999: 66). Bu bağlamda gerçekleştirilen uygulamalarda, zaman içerisinde estetik değerlerin arttığı ve kullanılan tekniklerin çeşitlendiği görülmektedir.

Çağlar boyu insanlar, üretmiş oldukları tekstilleri, yaşam çevrelerinde yer alan, gördükleri, hissettikleri renkler, dokular, biçimler ve dokuma, baskı, işleme gibi

DOKUMA YÖNTEMİNİN SANATSAL BİR İFADE ARACI OLARAK KULLANILMASI: MARTA LACHMAN VE GÜL BOLULU ÖZELİNDE BİR İNCELEME

tekniklerin kullanımı ile bezemişlerdir. Bu bezemeler, insanların duygu ve düşüncelerini başka insanlara aktarmak için kullandıkları bir anlatım dili olmuştur (Önlü, 2018: 761).

Tekstilin temel uygulama yöntemlerinden olan dokumanın gelişimi, kültürle paralellik göstermektedir. Bu nedenle arkeolojik kalıntılarda elde edilen tekstiller, döneminin kültürünü yansıtan önemli belge niteliği taşımaktadır (Özay, 1995: 34).

Yüzyıllardır uygulanan dokuma yöntemi, zaman içerisinde sanat alanında bir ifade aracı olarak yer almıştır. Günümüzde birçok sanatçının uygulamalarında bu yöntemi doğrudan ya da kendine özgü geliştirdiği biçimlerle kullandığı, ifade çeşitliliğinin arttığı görülmektedir. Özay'ın belirttiği gibi, "Günümüzde dokuma sanatı, yapıtlarında özgürce kendini ifade etmek isteyen sanatçıya malzeme ve teknik açısından geniş seçenekler sunmaktadır. Doğal ya da sentetik liflerle biçim ve mekânı içeren yeni malzemeler kullanılmakta ve bu malzemelerle yüzey ve kütleler arasında değişen yeni formlar üretilmektedir" (Özay, 1995: 78).

Günümüz Çağdaş Sanat eserleri gözlemlendiğinde dokuma yöntemini kullanan birçok sanatçı bulunduğu görülmektedir. Yapılan bu çalışmada özgün yaklaşımları ile dikkat çeken, Marta Lachman ve Gül Bolulu eserleri ile ele alınmıştır. Makalede öncelikle dokuma yönteminin sanat alanında ifade aracı olarak kullanımına değinilmiş, sonrasında her iki sanatçı ile yapılan görüşmeler neticesinde elde edilen bilgiler doğrultusunda, sanatçıların eğitim geçmişi, uygulama süreçleri, malzeme seçimleri hakkında bilgiler aktarılmış, on eseri üzerinden irdeleme yapılmıştır.

Hazırlanan bu çalışmanın, iki farklı kültürden gelen çağdaş sanatçının dokuma yöntemini kullanım biçimi, malzeme ve form yaklaşımı irdelenmesi ve karşılaştırma yapılması ile dokuma yönteminin güncel uygulamaları belgelenerek yapılacak yeni çalışmalara fikir oluşturabileceği düşünülmektedir.

Dokuma Yönteminin Sanatsal İfade Aracı Olarak Kullanılması

Tekstil; insanı doğduğu andan itibaren ikinci bir deri gibi kuşatarak saran, zaman içerisinde farklı anlamlar kazanmış, giyinmenin dışında kültürlerdeki anlamların sözsüz bir ifade aracı olmuştur.

Turney tekstil ve insan ilişkisini; "Tekstil insan ilişkisini birtakım kutlamalar, sosyal olaylar üzerinden temellendirerek, aynı zamanda tekstillerin dokunma eylemine yönelik oluşunun insanlığın gelişimi içindeki ilişkide, dilin gelişiminden daha önce geldiğini" (Turney, 2009) ifade etmektedir.

Bir durumu, davranışı, kıymeti, statüyü, sanatsal bir ifadeyi anlatmak için kullanılan tekstiller, farklı anlam ve görevler üstlenmişlerdir. Turney'in de ifade ettiği gibi bazı kavim ve toplumlarda tekstil dilin önüne geçmiş, yazıt gibi sözsüz bir ifade aracına dönüşmüştür. Maya medeniyeti örneğinde yer alan düğüm alfabesi,

DOKUMA YÖNTEMİNİN SANATSAL BİR İFADE ARACI OLARAK KULLANILMASI: MARTA LACHMAN VE GÜL BOLULU ÖZELİNDE BİR İNCELEME

toplumun ihtiyaçlarını karşılamıştır. Dügüm alfabesine göre daha geç örneklerden biri olarak gösterebileceğimiz başka tekstiller ise duvar halılarıdır. Gücün ortaya konması gibi farklı anlam ve amaçlar için kullanılan halılar, tekstilin farklı bir disiplin olarak gelişiminde dönüm noktası olarak gösterilmektedirler. Tapestry adıyla anılan goblen ve duvar halıları, kullanılan tekniğin sunduğu zengin renk imkânı ve form elde etme olanağı ile Avrupa'da popüler hale gelmiştir. Kilim dokuma tekniği ile resim oluşturma eylemi olan tapestry, bilinen özelliklerinden uzaklaştırılıp, 1920'li yıllardan itibaren yeni anlamlar yüklenerek çağdaş sanata dâhil edilmiştir (Acar, 2013: 52). Kilim tekniğinin kullanıldığı tapestrylerde atılan kısa atkılar sayesinde elde edilen şekil ve form oluşturma özelliği figüratif anlatımlara sahip kompozisyonların üretilmesine olanak sağlamıştır. Tapestry dokumalarda renklendirme, süreksiz atkı iplikleri ile gerçekleştirilmektedir. Daha detaylı resimleme imkânı sağlamak için atkı iplikleri çözgü ipliklerine göre daha ince kullanılmaktadır. Resimsel konu anlatım olanağı, tekniğe bağlı olarak sınırsız renk sayısının kullanımına olanak sağlamaktadır (Erzurumlu Jorayev, 2020: 92). Bu sayede ön plana çıkan duvar halıları, tekstilin plastik bir etki kazanarak resim gibi sergilenmeye başlanmasına yol açmıştır. 14. yüzyıldan 18. yüzyıla kadar yaygın kullanılan tapestryler, taşınabilme özelliklerinden dolayı "mobil freskler" olarak adlandırılmış ve duvar resimleri gibi (fresko), kiliselerin sarayların duvarlarında yer almışlardır. Dönemin ressamı tarafından çizilen, üretimi ise dokuyucular tarafından yapılan tapestry adı verilen resimli dokumalar tekstil sanatı ve sanatçı ilişkisinin gelişiminde önemli bir paya sahiptir. (Koca, 2018:3). Şüphesiz, tapestrylerin üretiminde dokumacı ve ressam iş birliğinin önemli bir yeri vardır. Bu iş birliği tapestrynin gelenekselden koptuğu dönemlerde bile varlığını devam ettirdiğinden, birçok örneği bulunmaktadır. Özellikle tapestry dokuma yöntemi birçok sanatçı tarafından kullanılmıştır. Bu örnekleri Art&Craft ve Bauhaus ekollerinde gerçekleştirilen uygulamalarda görmek mümkündür. Arts&Craft ve Bauhaus ile klasiğe ve el işçiliğine övgüyle birlikte başlayan geleneksel tekniklerin kullanımı, önemini kaybetmiş olan tapestryleri çağdaş sanatçıların yeni yorumuna sunmuştur. Bu dönemde sanatçılar tarafından yeniden yorumlanan tapestryler, Rapheal gibi usta ressamı ile iş birliği yapılarak üretilmiş, tapestrylerin resim ile bağı bir kez daha kuvvetlendirmiştir (Arslan, 2012: 47).

Resim ile bağı geçmişe dayanan tapestryler farklı disiplinler ile etkileşime geçmiş, birçok ressam tarafından renk, malzeme ve form arayışlarıyla çağdaşlaşma sürecine girmiştir. Picasso, Braque, Matisse, Leger, Miro gibi ressamın ilgisiyle tapestryler, tekstilin bir sanat nesnesi olabileceği üzerine birçok tartışmayı beraberinde getirmiştir. Özellikle Bauhaus dokuma atölyesinde Anni Albers, Gunta Stölz gibi sanatçıların, dokumalarında kullandığı malzeme ve arayışlar ile ön plana çıkan çalışmaları tekstil sanatının ve tasarımının doğuşuna zemin hazırlamıştır. Bauhaus'un kapatılmasından sonra Amerika'da kariyerine devam eden Anni Albers'in Museum of Modern Art'da 1949 yılında açtığı sergi tekstil sanatı için önemli bir girişim olmuştur. Alanında bir ilki gerçekleştiren Albers ilk defa tekstilleri bir

DOKUMA YÖNTEMİNİN SANATSAL BİR İFADE ARACI OLARAK KULLANILMASI: MARTA LACHMAN VE GÜL BOLULU ÖZELİNDE BİR İNCELEME

müzedede sergilemiş, bu olay tekstillerin sanat objesi olabileceği üzerine tartışmalar yaratmıştır. ‘Tekstil sanatçısı’ terimi de ilk defa sergiden sonra kullanılmıştır (Gothardt, 2020: 113). Tekstilin sanat nesnesi olma yolculuğu dokuma ile başlayıp, makrame, düğümleme, örgü, nakış gibi bilinen tekniklerin, özgün eserler üretmekte kullanılmasıyla devam etmiştir.

Tekstilin sanat olma yolculuğunda 1960’dan sonra resim ve heykel arasındaki keskin sınırın erimeye başlamasının ve “art object” gibi yeni bir terim ve sanat yaklaşımının ortaya çıkmasının önemli katkıları olmuştur (Alpan, 1986: 12). Bu yaklaşımın sanat alanında yükselişe geçmesi, tekstilin önünde yer alan katı sanat normlarının yıkılmasında etkili olmuştur. Lozan Bianeli ile başlayan tekstil sanatını dünyaya tanıtmaya çabası ile sanat tarihine geçecek önemli kadın sanatçılar ön plana çıkmaya başlamıştır. Geleneksel teknikler kullanarak gelenekselden bir kopuş biçiminde nitelendirebileceğimiz Lozan Bienali, özellikle kadın uğraşı olarak kabul edilmiş, ötekileştirilmiş tekstili ve bir sanatçı olarak kadını yüceltmıştır. Bu yeni sanat yolunun önemli temsilcileri arasında, Magdalena Abakanowicz, Shelia Hicks, Leonore Tawney, Olga de Amaral, Jacoda Buic sayılabilir. Bu sanatçılar çağının önünde koşan yorumlarıyla tekstil dışında malzemenin olanaklarından yararlanan birçok çağdaş sanatçıyı ve günümüz sanatını beslemeye devam etmektedir. Günümüzde de tekstili ifade aracı olarak kullanan birçok sanatçı bulunmaktadır.

Marta Lachman ve Eserleri

1975 tarihinde Polonya’da doğan Marta Lachman 1990-1995 yılları arasında Tarnow Güzel Sanatlar Lisesi’nde Sanatsal Dokuma Uzmanı bölümünden mezun olmuştur. 1995-1997 yılları arasında Krakow Sanat Okulları’nda Sanatsal Giyim Tasarımı ve Yönetimi alanında eğitim gören Lachman, eğitimini tamamladıktan sonra bir reklam şirketinde görsel sanatçı olarak görev almıştır (Lachman, Çevrimiçi Ortamda Yazılı Görüşme: 19.04.2021).



Görsel 1: Marta Lachman (Kaynak: Sanatçının kişisel arşivinden)

DOKUMA YÖNTEMİNİN SANATSAL BİR İFADE ARACI OLARAK KULLANILMASI: MARTA LACHMAN VE GÜL BOLULU ÖZELİNDE BİR İNCELEME

Sanata olan ilgisinin çok genç yaşta başladığını belirten sanatçı, on iki yaşında sınıf arkadaşlarının portrelerini çizerek ilk sergisini açtığını, aynı yıllarda iğne işi ve dikiş dikmeyi öğrenmeye başladığını aktarmıştır.

2016 yılında “Martafari Art” adıyla sanatsal dokuma çalışmalarına geri dönen sanatçının, kendi atölyesinde uyguladığı dokuma çalışmaları Amerika Birleşik Devletleri, Kanada, Almanya, Avustralya, Polonya gibi dünyanın birçok ülkesinde özel koleksiyonlarda yer almıştır.

Sanatçı, Görsel 2’de yer alan “Ateş” adını verdiği çalışması için karton kullanarak, özel bir dokuma tezgâhı tasarımı yaptığını belirtmektedir. Oluşturduğu bu yapı sayesinde yarı dairesel formları dokuma işlemi esnasında birleştirerek dikişsiz bir şekilde formu elde etmektedir.



Görsel 2: Kartondan Yaptığı Dokuma Tezgâhı (Kaynak: Sanatçının kişisel arşivinden)



Görsel 3: “Ateş” Marta Lachman (Kaynak: Sanatçının kişisel arşivinden)

DOKUMA YÖNTEMİNİN SANATSAL BİR İFADE ARACI OLARAK KULLANILMASI: MARTA LACHMAN VE GÜL BOLULU ÖZELİNDE BİR İNCELEME

Marta Lachman, her yeni dokumanın aslında kendini keşfetmek olduğunu belirtmiş, kişinin kendi yolundan ilerlemesi ve kendi zayıflıklarının üstesinden gelmesinin her yeni yapılan çalışma için bir köprü oluşturduğunu ifade etmiştir. Dokumaya ilk başladığında kendisini en çok etkileyen sanatçının Magdalena Abakanowicz olduğunu ve eserlerine olan hayranlığıyla büyüdüğünü aktaran Lachman, aynı zamanda hocası Włodzimierz Cygan'ı ustası ve sihirbazı olarak gördüğünü belirtmiştir.

Sanatçı çalışmalarını, yeni formlarla hafiflik ve sıcaklık katarak mekânlarını zenginleştirmek ve kendini doğal nesnelere çevrelemek isteyen özel koleksiyonculara yönlendirdiğini belirtmektedir.

Marta Lachman Sanatını, kökleri doğada saklı büyümlü bir bahçe olarak gördüğünü ifade etmiştir. Bitkilerin renkleri, değişkenliği ve geçiciliğinin kendisini her zaman büyülediğini belirten Lachman, ağaçların hışırtısını, sallanan çimenleri, şarkı söyleyen kuşları ve cama vuran yağmur damlalarını, yaratma sürecinde kendisine ritim oluşturan müzik olarak değerlendirmektedir. Yaşadığı gezegenin algılanabilir ruhunun kalbini harekete geçirdiğini ve hayal gücünün resimler çizdiğini söylemektedir.

Sanata yaklaşımının şamanik olduğunu ve kendisini dokuma bahçıvanı olarak gördüğünü ifade eden Lachman, açıklamasına sanatının farklı koku ve renkleri içeren baharatlara benzediğini belirterek devam etmekte, Toprak Ana'nın ihtiyaçlarına duyarlılık kazandırmaya çalıştığını vurgulamaktadır. Toprak Ana'yı ruhsal bir yeşil gezegen, insanları da onun ayrılmaz parçaları olarak göstermeye çalıştığını düşünen sanatçı, Atalarının sahip olduğu farkındalığa ve bilgiye açılmak ve kadim kültürün köklerine geri dönmek istediğini ifade etmektedir. Marta Lachman eserleri aracılığı ile izleyicilerde merak duygusu uyandırmayı, duyarlılıklarını arttırmayı, yüreklerindeki yalınlığı keşfetmelerini ve doğayı sevmelerini sağlamayı hedeflediğini açıklamıştır.

Sanatçı, dokuma eğitimini tamamladıktan sonra uzun süre elyaf ile çalışmalar yapmadığını, dokuma yapmaya 2016 yılında başladığını belirtmektedir. Her zaman alışılmışın dışında, yenilikçi dokuma uygulamalar yapmak istediğini vurgulayan Lachman, ilk yaptığı çalışmalarda daha yalın motifler kullandığını, zaman içerisinde geri dönüşüm malzemelerine yönelerek kumaş ve deri parçaları gibi farklı materyallerle doku çeşitliliğini arttırmayı amaçladığını açıklamıştır. İlerleyen süreçte metal, ahşap ve seramik gibi tekstil dışı malzemeleri dokuma uygulamaları ile birleştirdiğini aktarmıştır. Sanatçı, kenevir iplik ile çalışmaya başladığında, bu malzemenin dokuma uygulamalarına oldukça fazla olasılıklar kattığını keşfettiğini ifade etmektedir. Dokuma yönteminin kullanılan malzemenin etkisi ile serbest şekil alabilme imkânı sunduğunu ve sanatının daha ilkel hale gelmesi ile heyecanlandığını vurgulamaktadır.

DOKUMA YÖNTEMİNİN SANATSAL BİR İFADE ARACI OLARAK KULLANILMASI: MARTA LACHMAN VE GÜL BOLULU ÖZELİNDE BİR İNCELEME

Lachman uygulamalarını gerçekleştirirken genellikle dikey dokuma tezgâhında kilim tekniği ile üretmektedir. Sanatçı uygulama yaptığı tezgâhın ince ve kalın ipliklerle bir arada çalışmasına olanak tanıdığı, farklı kalitelere dokumalar yaptığını aktarmaktadır.



Görsel 4: Marta Lachman, Atölyesinde dikey dokuma tezgâhında çalıştığı anlardan biri. (Kaynak: Sanatçının kişisel arşivinden)

Marta Lachman Görsel 5'te görülen eserinde, çalışmasının bir parçası olan çember üzerinde dokumasını gerçekleştirmiştir. Sanatçı, yuvarlak şekilli dokuma uygulamalarında bu yöntemle çalışmaktan keyif aldığını belirtmektedir. Doğadan esinlenen ve doğayı kaynak alan sanatçı, bazı eserlerinde doğada bulunduğu, görsel olarak beğendiği bir dal üzerinde de dokuma yaptığını aktarmıştır.



Görsel 5: Marta Lachman, Atölyesinde dokuma çarkında çalıştığı anlardan biri. (Kaynak: Sanatçının kişisel arşivinden)

Görsel 6: Kolye Tasarımı Uygulama Süreci, Marta Lachman (Kaynak: Sanatçının kişisel arşivinden)

DOKUMA YÖNTEMİNİN SANATSAL BİR İFADE ARACI OLARAK KULLANILMASI: MARTA LACHMAN VE GÜL BOLULU ÖZELİNDE BİR İNCELEME

Form ve doku ile oynayarak mekâna uygun tasarımlar yapmaktan keyif aldığı ifade eden Lachman aynı zamanda küçük bir çerçeve kullanarak, daha hassas olarak nitelendirdiği kolye ve bileklik tasarımlarından oluşan dokuma takı uygulamaları da yapmaktadır.

Lachman, yaygın olarak kenevir ipliği ile çalıştığını, uygulamalarında genellikle bitki lifleri kullanmayı tercih ettiğini belirtmektedir. Kenevir iplerinin dokumalarına kattığı etkiyi beğendiğini vurgulayan sanatçı, bu ipliğin kullanımı ile yeniden canlanan kenevir endüstrisini desteklemesi ve yasallaştırılması için mücadele ettiğini ifade etmektedir. Keten iplik kullandığı dokuma çalışmalarında da elde ettiği dokuları beğendiğini aktaran Lachman, bitkisel liflerin sert bir yapıya sahip ve dayanıklı olmaları nedeniyle bu liflerle çalışmaktan keyif aldığını açıklamaktadır.

Lachman kullandığı malzemelere müdahalede bulunarak görsel açıdan yeni etkiler oluşturmaktadır. Bu sayede dokuma uygulamalarında benzersiz biçimler ve dokular elde ettiğini belirten sanatçı, kullanılan iplikten duvara asılacak askıya kadar her unsurun birbiriyle etkileşimde olduğunu ve bütün olarak ele alınmasının önemini vurgulamaktadır.



Görsel 7: Elde boyanmış iplik/Renk seçimi (Kaynak: Sanatçının kişisel arşivinden)

Görsel 8: Dokuma Araçları (Kaynak: Sanatçının kişisel arşivinden)

Görsel 9: Çözgü Hazırlama İşlemi (Kaynak: Sanatçının kişisel arşivinden)

Dokuma sürecine malzeme seçimi yaparak başlayan sanatçı, tasarımına uygun renkler elde etmek için el boyamacılığı yöntemi ile iplik renklendirmesi yapmaktadır. Çözgü malzemesi netleştikten sonra yapacağı dokuma kalitesine uygun çözgü sarımı yaparak hazırlık aşamasına geçmekte, çözgü ipliklerini tezgâha gerdikten sonra dokuma işlemine geçmektedir.

DOKUMA YÖNTEMİNİN SANATSAL BİR İFADE ARACI OLARAK KULLANILMASI: MARTA LACHMAN VE GÜL BOLULU ÖZELİNDE BİR İNCELEME



Görsel 10: Tezgâh üzerinde dokuması tamamlanmış olan eser (Kaynak: Sanatçının kişisel arşivinden)

Görsel 11: "The Way to the Stars-Yıldızlara Giden Yol", Marta Lachman, 115×190cm, 2021(Kaynak: Sanatçının kişisel arşivinden)

Lachman görsel 11’de yer alan "The Way to the Stars-Yıldızlara Giden Yol" adını verdiği eserinde, bir şamanın mistik yolculuğunun hikâyesini anlatmaktadır. Yerde kutsayan bir kadın ve bu kadının var olan dünya hakkındaki deneyimleri ile kazanımlarını dokuma uygulamasında dalgalı çizgi hareketleriyle vermiştir. Bu çizgileri yaşamsal bir yol, bilinçli bir hayat ve ağaç kabuğunun üzerindeki izlere benzeterek doğa ile bağlantı kurmuş, dokumasına aktarmıştır. Sanatçı bu uygulamasında farklı dokulara, toprak renklerine ve organik şekillere dikkat çekmek istemiş ve dokumasında doğal boya kullanarak el boyaması ile renklendirdiği kenevir ipler kullanmıştır. Yıllar içinde, dokuma çalışmaları ile birlikte yaşlanacağını düşünmüş, doğal karakteri ile Kenevir lifinin çok dayanıklı olmasını özdeşleştirmiş ve eserlerinde bu malzemeyi kullanmayı tercih etmiştir. Uygulamasında dikkat çekmek istediği bir diğer nokta da, heykelsi bir unsur olması sebebiyle yapının ana eksenini oluşturan, eski ahşap bir dal parçasıdır. Doğadan bulduğu bu dal parçasını orijinal haliyle kullanmak yerine ateşte yakıp (Görsel 12), üzerine birbirinden farklı motiflerle oluşturduğu bir desen çizip, dokuması ile bütünleştirmeye çalışmıştır. Sanatçı bu eseri için “şu anda yaratmakta olduğum stili ve karakteri yansıtıyor” ifadesini kullanmıştır.



Görsel 12: Dokumayı asmak için önceden pişirilerek oyulan ve sabitlenen dal parçası. (Kaynak: Sanatçının kişisel arşivinden)

**DOKUMA YÖNTEMİNİN SANATSAL BİR İFADE ARACI OLARAK
KULLANILMASI: MARTA LACHMAN VE GÜL BOLULU ÖZELİNDE BİR
İNCELEME**



Görsel 13: "The Sun is Coming-Güneş Geliyor", Marta Lachman, 80×120cm, 2021 (Kaynak: Sanatçının kişisel arşivinden)

Görsel 14: "The Sun is Coming-Güneş Geliyor", Detay Görüntüsü (Kaynak: Sanatçının kişisel arşivinden)

Martha Lachman Görsel 13’de yer alan "The Sun is Coming-Güneş Geliyor" adlı eserinde yeryüzünü simgeleyen Gaia-Toprak Ana’yı ele almıştır. Güneş’in bir mücevher gibi Gaia-Toprak Ana’ya yansması, yaşamımıza hayat veren ayrılmaz ikili olduklarını ifade etmektedir. Kadın beden formuna sahip olduğunu belirttiği dokumasında, toprak renklerinde doğal boya ile renklendirdiği el boyaması kenevir ipler kullanmıştır. Bir önceki çalışmasında olduğu gibi bu çalışmada da, yapının ana eksenini oluşturan eski ahşap bir dal parçasıdır. Doğada bulunduğu dal parçasını yakıp üzerine farklı motiflerden oluşan desen çizip, dokuması ile uyumlu hale getirerek bütünlük kazandırmıştır.



Görsel 15: "Moon-Ay", Marta Lachman, 75 cm çapında, 2021 (Kaynak: Sanatçının kişisel arşivinden)

DOKUMA YÖNTEMİNİN SANATSAL BİR İFADE ARACI OLARAK KULLANILMASI: MARTA LACHMAN VE GÜL BOLULU ÖZELİNDE BİR İNCELEME

Görsel 15'de yer alan "Moon-Ay" adlı çalışmada Lachman, ayın şeklini değiştirmesi ve bulutlarda saklanan güneş gibi doğanın değişebildiğini vurgulamıştır. Sanatçı, bu değişkenlik sırasında yakalanan güzelliğin kusurlarda saklı olduğunu belirtmek için uygulamasını mükemmel yuvarlak bir formdan uzak olan bakır bir çember üzerinde gerçekleştirmiştir. Her ayrıntısı detaylı bir şekilde kurgulanmış olan uygulamada, bakır çemberi daha eskimiş gösterebilmek için oksitlendirme işlemi uygulamıştır. Sanatçı dokuma çalışmasında, keten ve doğal boyalı kenevir iplikleri renk planına uygun biçimde kullanmıştır.



Görsel 16: "Gazelle-Ceylan", Marta Lachman, 89×126cm, 2021 (Kaynak: Sanatçının kişisel arşivinden)

Görsel 17: "Gazelle-Ceylan", Marta Lachman, Detay Görüntüsü (Kaynak: Sanatçının kişisel arşivinden)

Görsel 16'da yer alan "Gazelle-Ceylan" adlı çalışmada, hayvanlar âlemine atıfta bulunduğunu ifade etmektedir. Dokumasında kullandığı boynuz şeklindeki dal ile kabile karakterini simgelemektedir. Sanatçı eserini dekoratif bir duvar panosu gibi görmekten çok doğayı izleyiciye yaklaştıran bir unsur olarak değerlendirmektedir. Sanatçı, doğal renkte ve boyayarak renklendirdiği kenevir ipliklerini kullanmıştır. Eserin parçası olan ve dokumayı asmak için kullanılan dal parçası yakılarak yaşanmışlık hissi verilmiştir. Bu dal üzerine çeşitli motifler kullanarak desen çizilip, sonrasında şeffaf cila sürülmüş ve dokuma ile bütünleştirilmiştir.

**DOKUMA YÖNTEMİNİN SANATSAL BİR İFADE ARACI OLARAK
KULLANILMASI: MARTA LACHMAN VE GÜL BOLULU ÖZELİNDE BİR
İNCELEME**



Görsel 18: "Femininity-Kadınlık", Marta Lachman, 64×135 cm, 2020 (Kaynak: Sanatçının kişisel arşivinden)

Görsel 19: "Femininity-Kadınlık", Marta Lachman (Kaynak: Sanatçının kişisel arşivinden)

Görsel 18’de yer alan "Femininity-Kadınlık" adlı çalışmada, çıkırıkta eğirme işlemi yapılmış yün iplik ve kenevir kullanılmıştır. Yün ipliğinin yer yer ince, yer yer kalın olması, dokuma yüzeyinde yumuşaklık hissi veren rölyef etkinin ön plana çıkmasında belirleyici olmuştur. Sanatçı eserinde kullandığı pembe rengi, toprağa asalet katan, parıldayan değerli bir taş gibi yorumlamakta, siyah rengi ise, derinlik hissini ön plana çıkarmak için kullandığını ifade etmektedir. Eserinde en önemli unsurlardan biri olan yün saçaklara dikkat çeken sanatçı, sergileme için kullandığı siyah tahtanın taşıyıcı parça olduğu ve kadınsı görünümüne etkisini vurgulamaktadır.



Görsel 20: "Beaded-Boncuklu", Marta Lachman, 78×160cm, 2020 (Kaynak: Sanatçının kişisel arşivinden)

Görsel 21: "Beaded-Boncuklu" (Kaynak: Sanatçının kişisel arşivinden)

DOKUMA YÖNTEMİNİN SANATSAL BİR İFADE ARACI OLARAK KULLANILMASI: MARTA LACHMAN VE GÜL BOLULU ÖZELİNDE BİR İNCELEME

Sanatçı görsel 20’de yer alan "Beaded-Boncuklu" adlı eseri, “Doğa alışılmadık yerler yaratır, daima özel, daima güzel... Güzelliği de içinde hayranlıkla izlenebilir” şeklinde ifade etmektedir. Akşam yağmurdan, dalgaların sesinden etkilenerek tasarladığı bu çalışmasını uygularken eski bir dokuma tezgâhı kullanmıştır. Birbirinden farklı dokular elde etmek amacı ile kenevir, keten, pamuk ve sisal gibi doğal liflerle uygulama yapan sanatçı özellikle kenevir lifinin dokumasına daha sert tutum kazandırdığını belirtmektedir. Kenevir lifini doğal renkte kullanan Lachman, mavi renk elde etmek için sentetik boya ile elde boyama yöntemini kullanmıştır. Dokumada kullanılan saçak ve püsküller dekoratif unsurlar içermesi nedeniyle tercih edilmiş, sergilemede taşıyıcı unsur olarak bambu çubuk kullanılmıştır.



Görsel 22: "Silence of the Ocean-Okyanus'un Sessizliği", Marta Lachman, 42×90cm, 2019 (Kaynak: Sanatçının kişisel arşivinden)

Görsel 23: "Silence of the Ocean-Okyanus'un Sessizliği", Detay Görüntüsü (Kaynak: Sanatçının kişisel arşivinden)

Lachman, Görsel 22’de yer alan "Silence of the Ocean-Okyanus'un Sessizliği" koleksiyonuna ait olan bu çalışmada dokuların zenginliğini ve sıcaklığını minimalist yaklaşımla verdiğini ifade etmektedir. Deniz temasına atıfta bulunan koleksiyona ait bu çalışmada, rüzgârla yere düşen ağaçta oluşan şekiller ve çatlaklar vurgulanmıştır. Aynı zamanda denizin üstünde yer alan köpük görüntüsü ve suya batıp çıkma hissi dokuma yüzeyde oluşturulmuştur. Malzeme olarak iğ üzerinde elle eğrilen keten ip kullanılmıştır. Kiremit ve koyu gri olarak görülen iplikler doğal ve sentetik boya kullanılarak el boyama yöntemi ile renklendirilmiştir. Sanatçı, sergileme için kalın doğal bir dal parçası kullanmıştır.

**DOKUMA YÖNTEMİNİN SANATSAL BİR İFADE ARACI OLARAK
KULLANILMASI: MARTA LACHMAN VE GÜL BOLULU ÖZELİNDE BİR
İNCELEME**



Görsel 24: "Sunny Glow-Güneşli Parıltı", Marta Lachman, 90×85cm, 2018 (Kaynak: Sanatçının kişisel arşivinden)

Görsel 25: "Sunny Glow-Güneşli Parıltı" (Kaynak: Sanatçının kişisel arşivinden)

Görsel 24'de yer alan "Sunny Glow-Güneşli Parıltı" adlı eserde, doğanın sıradışı, eşsiz ve güzel mekânlar yarattığı ve bunun sanatçılar için bir ilham kaynağı olduğu vurgulanmaktadır. Güneşin sıcaklığı ve doğaya yansıttığı ışıktan faydalanarak, mekâna enerji ve sıcaklık hissi veren bu çalışmada birbirinden farklı lifler kullanılarak zengin dokular elde edilmiştir. Mat ve parlak malzemelerin birlikte kullanılması, ışığın yüzeyde farklı yansımalarına sebep olmuştur.



Görsel 26: "Source of Life-Hayatın Kaynağı", Marta Lachman, 84×80cm, 2018 (Kaynak: Sanatçının kişisel arşivinden)

Görsel 27: "Source of Life-Hayatın Kaynağı", Detay Görüntüsü (Kaynak: Sanatçının kişisel arşivinden)

Görsel 26'da yer alan "Source of Life" adlı eserde, büyümlü bir yaşam kaynağı olan su ve susuzluğunu gidermeye çalışan dünyayı yansıtan bir ayna olma hali

DOKUMA YÖNTEMİNİN SANATSAL BİR İFADE ARACI OLARAK KULLANILMASI: MARTA LACHMAN VE GÜL BOLULU ÖZELİNDE BİR İNCELEME

vurgulanmaktadır. Çalışmada, pamuk, sisal, deri ve geri dönüştürülmüş sentetik elyaftan yapılmış malzemeler kullanılarak dikey dokuma tezgâhında uygulama yapılmıştır. Dokuma yüzeyde parlak etki vermesi için kullanılan simli iplik ve deri saçaklar, yüzeyde farklı dokuların oluşmasına olanak sağlamıştır.



Görsel 28: "Rosa-Gül", Marta Lachman, 100×80cm, 2018 (Kaynak: Sanatçının kişisel arşivinden)

Gül Bolulu

Gül Bolulu 1961 tarihinde Türkiye’de doğmuştur. 1988 Yılında Marmara Üniversitesi Güzel Sanatlar Fakültesi Tekstil Bölümü Dokuma Sanat Dalı’ndan mezun olan sanatçı, 1998 yılında Marmara Üniversitesi Güzel Sanatlar Enstitüsü’nde yüksek lisans eğitimini tamamlamıştır. Bolulu öğrencilik yıllarında başladığı fotoğrafçılığa, 1995 yılına kadar profesyonel olarak devam etmiştir. Bu tecrübe, eserlerine farklı bir bakış açısı ile yaklaşmasına katkı sağlamıştır. 1990 yılından bu yana yaptığı dokumalarda fotoğraf, resim, dokuma öğretilerini pekiştirerek uygulama yapmakta, eserlerinde resimsel etki öne çıkmaktadır. Son on yıldır üç boyutlu tekstiller üreten sanatçının otuz kişisel sergisi bulunmaktadır. Ayrıca, yurtiçi ve yurtdışında düzenlenen pek çok karma sergiye katılmıştır. 1. Uluslararası Antalya Tekstil Bienali’nde “Yeşil Tekstil” konulu yarışmalı sergide birincilik ödülü almıştır.

Gül Bolulu Marmara Üniversitesi Güzel Sanatlar Fakültesi Tekstil Bölümü’nde Öğretim Görevlisi olarak çalışmaktadır. Öğrencilerin, dokuma, baskı, örme alanlarında yaptığı tasarımları model üzerine giydirme pratiği kazandıran, tekstil tasarımına yönelik özel bilgisayar programlarının eğitimi vermekte, Sanatsal çalışmalarını ise İstanbul Büyükkada’da bulunan atölyesinde sürdürmektedir (Bolulu, Çevrimiçi Ortamda Yazılı Görüşme: 12.04.2021).

DOKUMA YÖNTEMİNİN SANATSAL BİR İFADE ARACI OLARAK KULLANILMASI: MARTA LACHMAN VE GÜL BOLULU ÖZELİNDE BİR İNCELEME



Görsel 29: Gül Bolulu (Kaynak: Sanatçının Kişisel Arşivi)

Bolulu, kendisi için doğanın en büyük ilham kaynağı olduğunu belirtmekte, bu yaklaşımının şekillenmeye başladığı bir anısını şu şekilde anlatmaktadır:

On beş, on altı yaşlarında böcek koleksiyonu yapıyordum. Topladığım böceklerin üzerindeki desenleri büyüteçle bakarak inceliyor ancak kâğıda aktaramıyordum. 1980'lerde resme başladığım yıllarda, zeytin ve incir ağaçları çok ilgimi çekti. Bu ağaçları karakalem çalışmak büyük bir zevkti benim için, ağacın dokularından yüzler ve insan figürleri çıkarmak çalışmanın en heyecan verici tarafıydı.

Sanatçı, üniversite yıllarında özellikle doğada yer alan dokuların fotoğraflarını çekmeye yöneldiğini, böylece doğaya ait detayları başka bir gözle keşfederek hayranlığının iyice arttığını ifade etmektedir. Doğadan aldığı ilhamın yanı sıra ortaokul çağlarındayken ilgiyle okuduğu "Yunan Mitolojisi" kitabı sayesinde mitoloji ile tanışmış ve ileride yapacağı dokumaların düşünsel ve görsel temelleri de böylelikle oluşmaya başlamıştır. Sanatçının yaptığı çalışmalarda doğa, mitoloji ve felsefenin etkileri görülmektedir.

Üniversite döneminden önce, uzun yıllar resim çalıştığını ancak yaratıcılık sürecinin ve sanatsal bakış açısının üniversite eğitimi sırasında başladığını ifade etmektedir. Bu dönemde hocaların atölyelerinde çalışmasının eğitim süreci için değerli bir katkı olduğunu vurgulamaktadır. Bu süreci "henüz hamur yapabilmek için tarladan buğdayları topluyordum" ifadesiyle dile getirmektedir.

Gül Bolulu, ilk yaptığı çalışmasının kendisi için çok anlamlı olduğunu vurgulamakta, tezgâhın başında dokumadan oturduğu uzun bir belirsizlik sürecinin ardından kâğıt üzerine desen çizerek sürecin başladığını belirtmektedir. Daha sonra, o sıralar çalışmakta olduğu çizgi film atölyesinde kullanılan özel boyaların şişelerdeki kurumuş halinden etkilenerek, şişeleri alıp eve getirmiş ve çizdiği desenle birleştirerek heyecanla dokumaya dönüştürmüştür. Sonucun nasıl olacağını tam olarak bilemeden başladığı bu ilk uygulamanın, şu anda heyecanını, umutlarını ve

DOKUMA YÖNTEMİNİN SANATSAL BİR İFADE ARACI OLARAK KULLANILMASI: MARTA LACHMAN VE GÜL BOLULU ÖZELİNDE BİR İNCELEME

kararlılığını hatırlatmak üzere atölyesinin en güzel köşesinde bulunduğunu aktarmaktadır.

1990'lı yıllardaki ilk çalışmalarıyla, son yıllarda yaptığı uygulamalar arasında gelişim sürecinin doğal bir sonucu olarak tasarım dili ve bakış açısı yönünden farklılıklar olduğuna değinmektedir. Tekniğin, malzemenin, form anlayışının yanında ele alınan konuların da değiştiğini belirtmiş, açıklamasına şu sözlerle devam etmiştir; "Bir dokuma biterken kendime hep şunu sorarım: "bir sonrakinde nasıl olmalı?"

Tekstilin sanatsal dilini özümseme sürecini anlatırken bir çocukluk anısı aktaran Bolulu, küçüklüğünde neredeyse her evde İran'dan gelen duvar halısı bulunduğunu belirtmiştir. O halıların üzerindeki resimleri incelerken renklerin, insan ve hayvan figürlerinin (özellikle geyiklerin), karlı dağların, dans eden kadın görüntülerinin kendisini çok etkilediğini, ayrıca tekstilin bulunduğu ortama sıcaklık duygusu kazandırdığını ifade etmiştir. İç mekân için tasarlanan tekstillerin kültürümüzde önemli bir yeri olduğunu vurgulayan Bolulu, konunun lif sanatı bağlamını ise şu sözlerle tanımlamıştır:

Kıl çadırların keçi kılından yapılması nedeni ile çadırda ateş yansa bile içinde duman barındırmaması etkileyicidir. Kültürümüzde mekân içinde, liflerin ısı ve yalıtım anlamında büyük bir yeri vardır. Benim lif sanatını anlatım dili olarak benimsememde, lifleri kullanarak sanatsal bir yapıyı ve sürdürülebilir bir döngüyü oluşturma düşüncesi yatmaktadır.



Görsel 30: Gül Bolulu, Atölyesinde dokuma tezgâhında çalıştığı anlardan biri. (Kaynak: Sanatçının kişisel arşivinden)

Görsel 31: Gül Bolulu, Atölyesinde dokuma tezgâhında çalıştığı anlardan biri (Kaynak: Sanatçının kişisel arşivinden)

Bolulu, günümüzde küreselleşmenin sanata yeni bir anlam kazandırdığını ve sanat anlayışına disiplinler arası bir bakış açısı kattığını vurgulamakta, yaratma olgusunu "tekstilin zengin ifade olanaklarını Çağdaş Sanat yaklaşımı ile şekillendirmek" olarak tarif etmektedir.

DOKUMA YÖNTEMİNİN SANATSAL BİR İFADE ARACI OLARAK KULLANILMASI: MARTA LACHMAN VE GÜL BOLULU ÖZELİNDE BİR İNCELEME

Sanatçı eserlerini uygularken yaratım sürecinde önce çizim yaparak fikri görselleştirmekte ve sonrasında uygun malzemeleri seçtiğini belirtmektedir. Bu süreçte fikir-tasarım-malzeme uyumunun önemli olduğunu vurgulamaktadır. Ayrıca, yapı, malzeme ve form ilişkisinin de önemine dikkat çeken sanatçı, tasarladığı forma uygun malzemeyi ararken zaman zaman elindeki tekstil malzemelerini kullanarak yeni bir materyal elde etmektedir.



Görsel 32: "Bir Bakış", Gül Bolulu, Dokuma aşamaları 1 (Kaynak: Sanatçının kişisel arşivinden)

Görsel 33: "Bir Bakış", Gül Bolulu, Dokuma aşamaları 2 (Kaynak: Sanatçının kişisel arşivinden)

Görsel 34: "Bir Bakış", Gül Bolulu, Dokuma aşamaları 3 (Kaynak: Sanatçının kişisel arşivinden)

Yaratım sürecini yönlendirecek konu ve kavramları, duyarlı olduğu başlıklara göre belirleyen Gül Bolulu'nun, çoğu çalışması doğaya karşı hassasiyetini ortaya koymaktadır. Gerek eser isimlerinin gerek doğadan gelen ve doğrudan doğayı çağrıştıran malzemeleri çalışmalarına dâhil etmesinin izleyiciye bu hassasiyetleri hatırlattığını söyleyebiliriz. Sanatçı 1999 yılından sonra, dünya üzerindeki ağaçların hızla yok edilmesine dikkat çekmek üzere "Dokunmuş Ağaçlar" adlı kişisel sergisini açmıştır.

Sanatçı "Dip" adlı sergisinde, insanlara balıkların, yosunların, kendi ifadesiyle "tertemiz maviliğin" çağrısına kulak verilmesi gerektiğini hatırlatmayı amaçlamaktadır. Bolulu, Eserlerini oluştururken hissettiği duyguları izleyicilere aktarabildiğini düşündüğünü ifade etmekte, "Dip" adlı sergisinde dokumaları inceleyenleri izlerken, "İnci Abla"yı anlatan çalışmasında Abla'nın mutsuzluğunu ya da "Galata Kulesi Nefes Almak İstiyor" adlı uygulamasında kentsel dönüşümüne karşı hissedilen duyguları görebildiğini ve bunun kendisine büyük mutluluk verdiğini belirtmektedir.

**DOKUMA YÖNTEMİNİN SANATSAL BİR İFADE ARACI OLARAK
KULLANILMASI: MARTA LACHMAN VE GÜL BOLULU ÖZELİNDE BİR
İNCELEME**

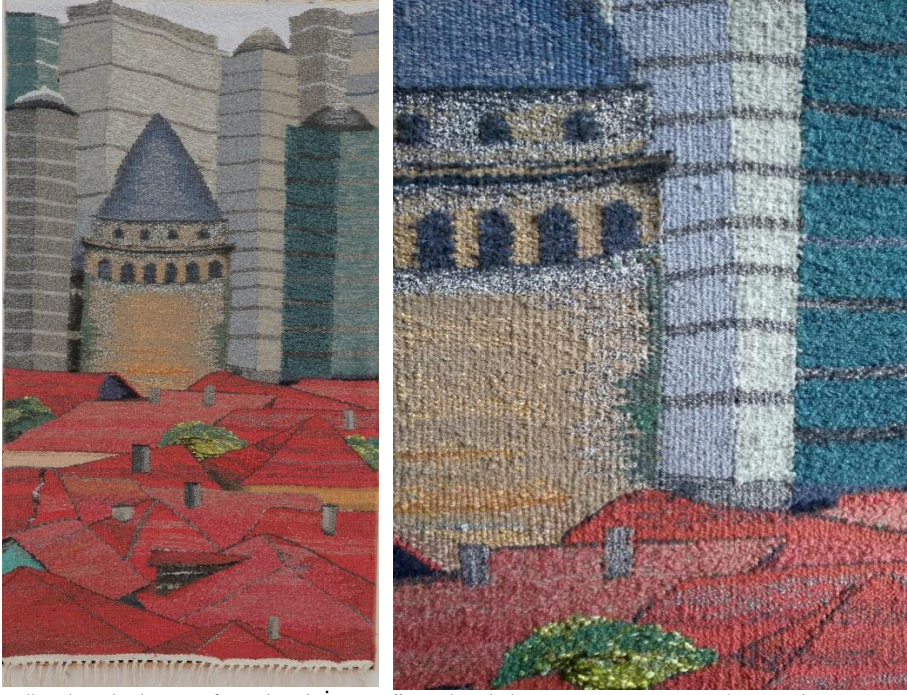


Görsel 35: "İnci Abla", Gül Bolulu, 120x140cm, 2008 (Kaynak: Sanatçının kişisel arşivinden)
Görsel 36: "İnci Abla", Detay Görüntüsü (Kaynak: Sanatçının kişisel arşivinden)

Bolulu görsel 35’de yer alan “İnci Abla” adlı çalışmasını, Sulukule’nin yıkılmaması için destek veren "40 gün & 40 gece" adlı grubun projesine davet edilmesinden sonra dokumuştur. Yapılan etkinlikler kapsamında sanatçı, Sulukule’de Dokuma Atölyesi etkinliği gerçekleştirmiş ve bu atölye çalışmalarının yanı sıra Çatalca'nın Roman köylerinden birinde tanışmış olduğu ve kişiliğinden çok etkilendiği "İnci Abla"yı konu olarak almıştır. 1990 yılında tanıştığı İnci Abla'nın çok güçlü bir Roman kadını olduğunu dile getiren Bolulu, yaşadığı yeri ziyaret ettiklerinde yıkılmak üzere olan bir evin içinde, yıllardır yatalak hasta olan kocası ile ilgileniyor olmasına rağmen, inci kolyesi ve bembeyaz dişlerini ortaya çıkaran güzel kahkahasını gördüğünde çok şaşırdığını belirtmektedir. Kendisine, "herşeye rağmen "güçlü olmak"" duygusunu hissettiren İnci Abla'nın fotoğraflarını çektikten sonra, 2008 yılında yaptığı dokuma ile O'nu sonsuzlaştırdığını düşündüğünü ifade etmektedir. Bu dokuma, Sulukule'de aylarca sokaklarda ve kahvede sergilenmiştir. Bu vesile ile Sulukule halkının İnci Abla'yı tanımış olmasından mutluluk duyduğunu vurgulamaktadır. Halı tezgâhında kilim tekniği ile dokunan uygulamada, çözgüde pamuk, atkıda orlon, yün ve akrilik iplik kullanılmıştır.

Sanatçı Görsel 37’de yer alan “Galata Kulesi Nefes Almak İstiyor” adını verdiği çalışmada, kentsel dönüşüm konusu altında, eskiden İstanbul’un en yüksek kulesi olan Galata Kulesi’nin sıkışmışlığı ve nefes alamıyormuş hissini vurgulamıştır. Bolulu’nun bu çalışması, Göçebe Bağımsız Sanat Platformu ile katıldığı, Nakkaş Sanat Galerisi’nde gerçekleşen sergide yer almıştır. Halı tezgâhında kilim tekniği ile dokunan eser uygulanırken çözgüde pamuk, atkıda ise akrilik, yün ve orlon iplik kullanmıştır.

**DOKUMA YÖNTEMİNİN SANATSAL BİR İFADE ARACI OLARAK
KULLANILMASI: MARTA LACHMAN VE GÜL BOLULU ÖZELİNDE BİR
İNCELEME**



Görsel 37: "Galata kulesi Nefes Almak İstiyor", Gül Bolulu, 100x140cm, 2010 (Kaynak: Sanatçının kişisel arşivinden)

Görsel 38: "Galata kulesi Nefes Almak İstiyor", Detay Görüntüsü (Kaynak: Sanatçının kişisel arşivinden)



Görsel 39: "Umut", Gül Bolulu, 120X140 cm, 2004 (Kaynak: Sanatçının kişisel arşivinden)

Görsel 40: "Umut", Detay Görüntüsü (Kaynak: Sanatçının kişisel arşivinden)

Görsel 39'da Bolulu, 1997 yılında çıkmış olduğu mavi yolculuk sırasında görüp etkilendikten sonra dokuduğu "Deniz Altı Mağarası" adlı çalışmanın devamı niteliğinde olan "Umut" adlı eseri, 2004 yılında Yerebatan Sarnıcı'nda açtığı "DİP" adlı kişisel sergide yer almıştır. Derinliğin, lacivertin ve karanlığın üzerine yayılan ışığın umut olduğunu anlatmaktadır. Sanatçı bu çalışmasında, kırmızı rengi umudun

DOKUMA YÖNTEMİNİN SANATSAL BİR İFADE ARACI OLARAK KULLANILMASI: MARTA LACHMAN VE GÜL BOLULU ÖZELİNDE BİR İNCELEME

temsili olarak kullanılmıştır. Bolulu Umut adlı çalışmasını şu sözlerle açıklamaktadır: “Hep güvende olmak isteriz. Oysa başarmak için risk almak gerekir. Kaybetme ihtimaline rağmen, kazanma amacıyla yola çıkılır... Ve her amaçta “umut” olmalıdır. Benim için umut, kazanmanın beslendiği masmavi sulardır. Bazen en derinde dinlenmek, güç toplamak ve daha güçlü olarak yüzeye çıkmak gerekir”. Halı tezgâhında kilim tekniği ile uyguladığı eserde, çözgüde pamuk, atkıda yün, orlon ve pamuk kullanılmıştır.

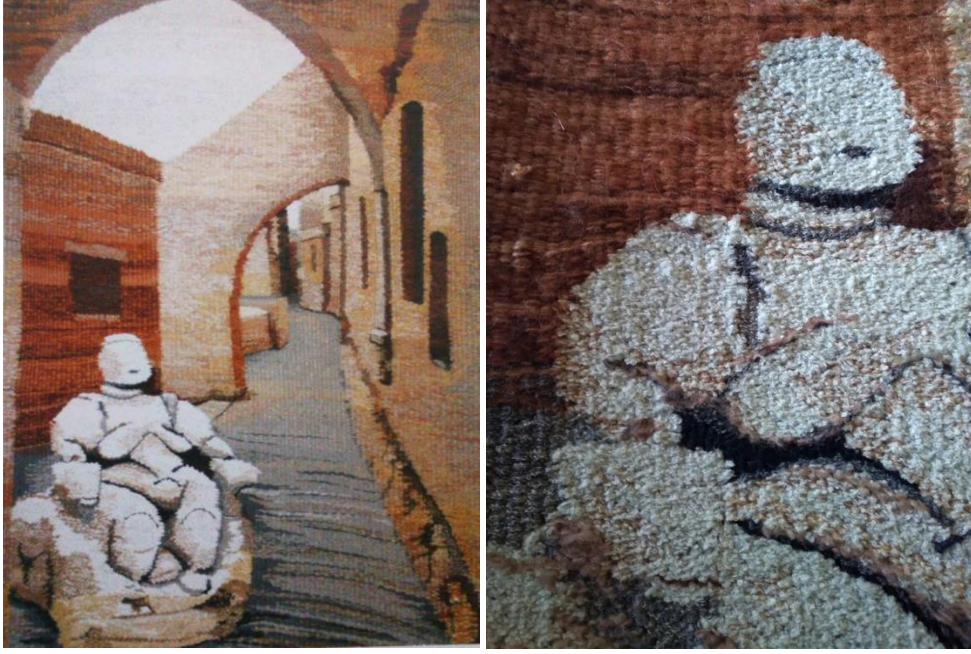


Görsel 41: “Ve... yeryüzü için dans etmeye başlar kadın”, Gül Bolulu, 100X120cm, 2015 (Kaynak: Sanatçının kişisel arşivinden)

Görsel 42: “Ve... yeryüzü için dans etmeye başlar kadın”, Detay Görüntüsü (Kaynak: Sanatçının kişisel arşivinden)

Bolulu görsel 41’de yer alan “Ve... yeryüzü için dans etmeye başlar kadın” adını verdiği eserinde, dünyada yaşanan savaşlara, açlığa, yoksulluğa, çocukların hüznüne dikkat çekmek istemiş ve vurgulamak istediği duyguları anlatırken şu ifadeleri kullanmıştır: “Yeryüzü bize dargın, yeryüzü yorgun, yeryüzü savaş istemiyor. Gittikçe artan nüfus, gittikçe artan tüketim, hırslara yenik düşmüş savaşan insanlar ve sınırlar... Yeryüzünü benim zannedenler, acımasızca yok edenler... Kan kokusunun inadına barışa özlem için bir işaret bekler insanoğlu. Barış için... VE YERYÜZÜ İÇİN DANS ETMEYE BAŞLAR KADIN...” Çift kat çözgü kullanarak kat arasına dolgu malzemesi yerleştirerek rölyef etkisinin ön planda olduğu bu uygulamada malzeme olarak, çözgüde pamuk, atkıda ise yün ve kendir kullanmıştır.

**DOKUMA YÖNTEMİNİN SANATSAL BİR İFADE ARACI OLARAK
KULLANILMASI: MARTA LACHMAN VE GÜL BOLULU ÖZELİNDE BİR
İNCELEME**



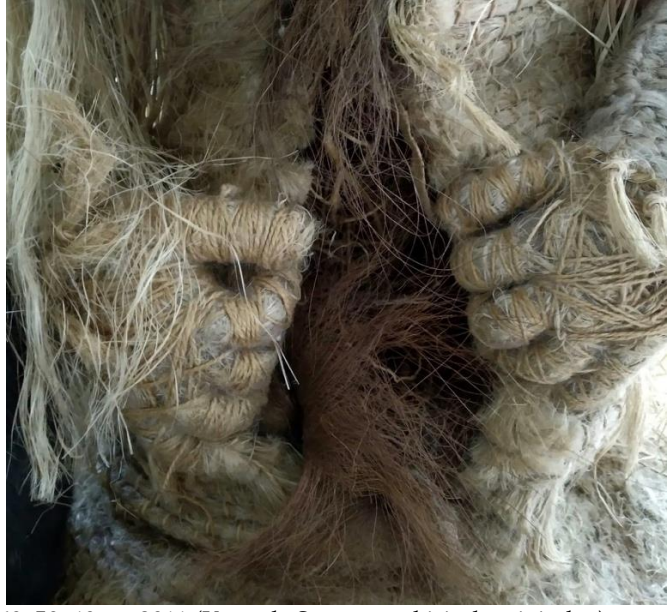
Görsel 43: "Abbaralı Sokağın Misafiri", Gül Bolulu, 120X140cm, 2011 (Kaynak: Sanatçının kişisel arşivinden)

Görsel 44: "Abbaralı Sokağın Misafiri", Detay Görüntüsü (Kaynak: Sanatçının kişisel arşivinden)

Bolulu, görsel 43'de yer alan "Abbaralı Sokağın Misafiri" adlı eserinde, derinliği, sakinliği ve ışığıyla Mardin'in en çok sevdiği sokağı olduğunu dile getirdiği sanat sokağını konu edinmiştir. Sokağı huzur dolu ve ilham verici bulmasının yanında, Abbara adı verilen, binaların altından geçen tünellerle çevrelenmiş olmasından etkilendiğini ifade etmektedir. Diğer yandan mitolojiye olan ilgisi dolayısıyla, bu etkileyici mekân ile Mezopotamya'da bereketin ana tanrıçası Kibele ile bağlantı kurmuş ve bu ilişkiyi dokumasında resmetmiştir. Bolulu, çalışmasını anlatırken "Kibele'yi Abbaralı sokağa misafir olarak davet ettim" ifadesini kullanmaktadır. Sanatçı bu eserini 2011 yılında Dünya Kadınlar gününde "On Kadın Sanatçı" sergisi ile Mardin'e davet edilmesi üzerine dokuduğunu belirtmiştir. Halı tezgâhında dokuduğu çalışmada çözgüde pamuk, atkıda yün ve orlon kullanmıştır.

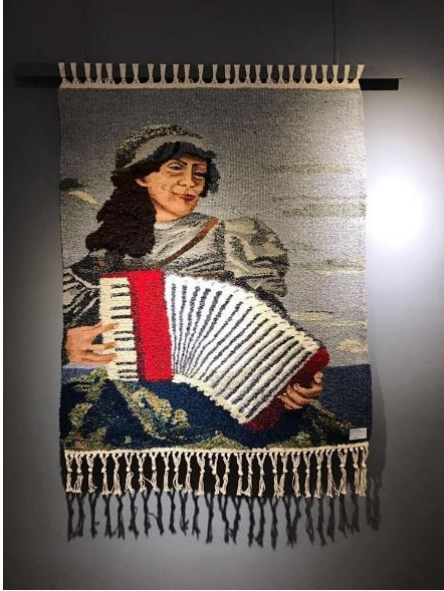
Bolulu Görsel 45'de yer alan "Keten Hatun" adlı çalışmada, acı çeken kadınları konu almıştır. Sanatçının ifadesine göre; kadının başı önündedir çünkü insanlar onu anlamamakta ve başka şeyler söylemektedirler. Haliç Kongre Merkezi'nde gerçekleştirilen sanat fuarına "Göçebe Sanat Platformu" olarak davet edildiklerinde dokuduğu insan figürü formunda olan bu uygulama, sanatçının ilk üç boyutlu çalışmasıdır. Dört çerçeveli ahşap dokuma tezgâhta dokuduğu ve sonrasında manipülasyonlar yardımı ile gerçekleştirdiği eserinde, çözgüde kendir iplik, atkıda iplik ve lif halinde kendir kullanmıştır.

**DOKUMA YÖNTEMİNİN SANATSAL BİR İFADE ARACI OLARAK
KULLANILMASI: MARTA LACHMAN VE GÜL BOLULU ÖZELİNDE BİR
İNCELEME**



Görsel 45: "Keten Hatun", Gül Bolulu, 60x50x40cm, 2011 (Kaynak: Sanatçının kişisel arşivinden)

Görsel 46 "Keten Hatun", Detay Görüntüsü (Kaynak: Sanatçının kişisel arşivinden)



Görsel 47: "Akordeon Çalan Kadın", Gül Bolulu, 120x140cm, 2016 (Kaynak: Sanatçının kişisel arşivinden)

Görsel 48: "Akordeon Çalan Kadın", Detay Görüntüsü (Kaynak: Sanatçının kişisel arşivinden)

Sanatçı Görsel 47'de yer alan "Akordeon Çalan Kadın" adlı çalışmasını, Prof. Yüksel Şahin'in Dünya Kadınlar günü için düzenlediği "Yüzler Suretler Lif Sanatı Sergisi" için dokumuştur. Türk Ermenisi akordeon sanatçısı Madam Anahit'i konu alan eserde, Beyoğlu'nda, özellikle Çiçek Pasajı'nda, Hohner akordeonu ile dolaşarak eski İstanbul tangoları, Rum kasap havaları ve Ermeni taverna şarkıları çalarak yaşamını sürdürmüş olan Anahit'in karşılaştığı tüm güçlüklerle rağmen yaşama sınıksız

DOKUMA YÖNTEMİNİN SANATSAL BİR İFADE ARACI OLARAK KULLANILMASI: MARTA LACHMAN VE GÜL BOLULU ÖZELİNDE BİR İNCELEME

sarılarak ayakta kalmasından ve yitirmediği yaşam sevincini akordeonu ile izleyicilere aktarmasından etkilenen Gül Bolulu, "kadınlar günü" konulu bu sergide Anahit'in öyküsünü izleyicilere hatırlatmak istemiştir. Halı tezgâhında dokuduğu bu uygulamada, çözgüde pamuk, atkıda yün ve orlon kullanmıştır.



Görsel 49: "Bir vardım, bir yoktum", Gül Bolulu, 60x150cm, (4 adet), 2009 (Kaynak: Sanatçının kişisel arşivinden)

Görsel 50: "Bir vardım, bir yoktum", Detay Görüntüsü (Kaynak: Sanatçının kişisel arşivinden)

Bolulu, görsel 49'da yer alan "Bir Vardım Bir Yoktum" adlı eserinde, kadına şiddeti ve kadın cinayetlerine dikkat çekmeyi hedeflemiştir. Kadınların değersizleştirilmesini anlatan eserde yer alan dört kadın figürünün gözlerindeki siyah bantlar, kim olduklarını saklamalarının temsili, bedenini saklayan uzun şeritler ise ölümü, huzuru, başka bir yere geçişi vurgulamaktadır. Sanatçı, Göçebe Sanat Platformu grubu ile Mardin Müzesinde gerçekleştirilen sergi için ürettiği bu çalışmada, çözgüde pamuk iplik, atkıda ise yün iplik kullanmıştır. Dokunan kadın bedenlerine bez şeritler eklenerek üç boyutlu hale getirilmiştir.



Görsel 51: "Açlık", Gül Bolulu, 120x150cm, 2009 (Kaynak: Sanatçının kişisel arşivinden)

Görsel 52: "Açlık", Detay Görüntüsü (Kaynak: Sanatçının kişisel arşivinden)

DOKUMA YÖNTEMİNİN SANATSAL BİR İFADE ARACI OLARAK KULLANILMASI: MARTA LACHMAN VE GÜL BOLULU ÖZELİNDE BİR İNCELEME

Görsel 51’de yer alan “Açlık” adlı çalışmasında, "tohum"un önemine vurgu yapmak isteyen Bolulu, bozulan tohumları ve bu bozuk tohumların toprakları nasıl verimsiz duruma getirdiğini ifade etmektedir. Günümüzde üretimden çok tüketimin önemli hale geldiğine dikkat çeken bu eseri gerçekleştirirken, halı tezgâhındaki dokumanın üstüne tohumlar ekerek, çimlerin oluşum ve yok oluş sürecini de çalışmasına dâhil etmiştir. Sürecin sonunda, çimenlerin kuruyup dokunun içinde kaybolmasının anlamlı bir seyir olduğunu aktaran Bolulu, eser hakkındaki görüşlerini "Aylarca dokuma içinde yaşayan bir şeyler vardı. Bu beni çok heyecanlandırdı" sözleriyle aktarmaktadır. Sanatçının bu çalışması, Göçebe Bağımsız Sanat Platformu çalışmaları kapsamında Tüyap Sanat Fuarında sergilenmiştir. Halı tezgâhında kilim tekniği ile dokunan uygulamada, çözgüde sisal, atkıda kendir ipleri ve lifleri ile çim tohumu kullanılmıştır.



Görsel 53: “Ayşe”, Gül Bolulu, 140x160cm, 1997 (Kaynak: Sanatçının kişisel arşivinden)

Görsel 54: “Ayşe”, Detay Görüntüsü (Kaynak: Sanatçının kişisel arşivinden)

Görsel 53’te yer alan “Ayşe” adlı eser, Bolulu'nun henüz malzemenin olanaklarını araştırdığı 90’lı yıllarda gerçekleştirdiği bir çalışmadır. Çift taranmış yerli kendir lifini tuşesinden etkilenerek, çalışmasında atkı malzemesi olarak kullanan sanatçı, çözgüde ise sisal malzemeyi tercih etmiştir. Sanatçı halı tezgâhında kilim tekniği kullanarak yaptığı uygulamada, bu iki malzemenin zorlayıcı kullanımına rağmen dokumasını heyecanla sürdürdüğünü belirtmektedir. Sisalin sert bir malzeme olması nedeniyle dokuma eylemi sırasında ellerine zarar vermesi ve kendir tozlarının ise etrafa yayılması gibi güçlüklerle rağmen keyifle çalıştığını dile getirmektedir.

DOKUMA YÖNTEMİNİN SANATSAL BİR İFADE ARACI OLARAK KULLANILMASI: MARTA LACHMAN VE GÜL BOLULU ÖZELİNDE BİR İNCELEME

Değerlendirme

Yapılan çalışmada Marta Lachman ve Gül Bolulu hakkında genel bilgi verilmiş, tasarım süreçleri, uygulama aşamaları irdelenmiş, sonrasında dokuma yöntemi ile elde ettikleri on eser gözlemlenmiştir. Yapılan bu incelemeler sonucunda iki farklı kültürden gelen dokuma sanatçılarının temelde aynı tekniği ifade aracı olarak kullandıkları görülmüş, tekstil uygulama yöntemi, materyali ve sanatının evrensel bir dile sahip olduğu ortaya konulmuştur.

Her iki sanatçının en belirgin ortak özelliklerinin, yapıyı dokuma yöntemi ile elde etmeleri ve doğadan esinlenerek çalışmalarını gerçekleştirmeleri olduğu söylenebilir. Ayrıca klasik tapestry uygulama yöntemi ile dokumalarını gerçekleştirdikleri, bunun haricinde kendilerine özgü geliştirdikleri yöntemlerle serbest dokumalar yaptıkları görülmektedir. Lachman ve Bolulu, uygulamalarında çözgü ipliklerini yer yer dokumaya dâhil etmeyerek serbest bırakmaktadır. Lachman'ın ayrıca, çoğunlukla atkı ipliklerini yüzeyde serbest bırakarak görsel anlatımını çeşitlendirdiği görülmüştür.

Marta Lachman ve Gül Bolulu çoğunlukla doğal elyaftan elde edilen lifleri kullanmaktadır. Lachman'ın eserleri incelendiğinde doğal kaynaklı tekstil lifleri haricinde, doğadan topladığı dal parçalarını sergileme unsuru olacak biçimde dokumalarına dâhil ettiği görülmüştür. Bu dallara yakma yöntemi ile müdahalelerde bulunup çalışmasına uyumlu hale getirdikten sonra eserin bir parçası olarak kullanması, görsel ifadeye zenginlik katmaktadır. Ayrıca Görsel 16'da görüldüğü gibi bu katkı eser formunda da etkili olmuştur. Sanatçının Görsel 15'te bulunan eserine dikkat edildiğinde, çember ek malzeme üzerinde uygulama yapması form konusunda belirleyici olduğu gibi, tezgâh dışında dokuma gerçekleştirmesine de olanak sağlamıştır.

Bolulu'nun eserleri gözlemlendiğinde doğal kaynaklı tekstil liflerinin kullanımı dışında sentetik ipliklerin, hazır tekstil aksesuarlarının malzeme olarak kullanımı ile karşılaşmıştır. Ayrıca Görsel 49'da yer alan eserde olduğu gibi dokuma yöntemi ile yapıyı oluşturduktan sonra malzeme olarak kumaş parçalarının kullanımı ile serbest düzenlemeler yaptığı görülmektedir. Sanatçı hem Görsel 45'te bulunan çalışmasında olduğu gibi klasik kilim tekniği ile çözgü eninde dokuma gerçekleştirmekte hem de Görsel 47'de bulunan eserinde olduğu gibi uygulamadan sonra özgün müdahalelerle form elde etmektedir. Bolulu yaygın olarak tek kat dokuma gerçekleştirmekte, Görsel 41'de bulunan eserinde ise kadın formunda çift kat çözgü kullanarak kat arasına dolgu malzemesi yerleştirerek rölyef etkiyi ön plana çıkarttığı görülmektedir.

Sanatçıların renk kullanımına dikkat edildiğinde, her iki sanatçının da malzemeleri doğal renklerde kullandığı çalışmaları olduğu, ayrıca Lachman'ın el boyama yöntemi ile iplikleri renklendirdiği, Bolulu'nun yaygın olarak hazır renklendirilmiş malzemeyi kullandığı tespit edilmiştir.

DOKUMA YÖNTEMİNİN SANATSAL BİR İFADE ARACI OLARAK KULLANILMASI: MARTA LACHMAN VE GÜL BOLULU ÖZELİNDE BİR İNCELEME

Sonuç

Farklı coğrafyada ve kültürde yetişen Marta Lachman ve Gül Bolulu, köklü geçmişe sahip dokumacılık yöntemini hem klasik hem de çağdaş yorumlarla kullanarak özgün sanat eserleri uygulamaktadırlar. Her iki sanatçı da sınırsız kaynak sunan doğadan esinlenerek tasarım sürecini gerçekleştirmektedirler. Tasarımlarına uygun formu elde ederken, bazen tezgâhın sınırları içinde kalırken, bazen de tezgâh sınırları dışına taşarak ya da serbest müdahaleler yaparak çalışmaktadırlar. Serbest çalışmalarını doku ve form çeşitliliği ile eserlerine yansıtmaktadır.

Lachman'ın ve Bolulu'nun, incelenen on eseri göz önünde bulundurulduğunda, temelde tekstil malzemeleri kullanmaları ve yapıyı elde ederken aynı yöntemi ifade aracı olarak uygulamalarına rağmen birbirinden farklı üsluplarda eserler oluşturdukları görülmektedir.

Makalede ele alınan her iki sanatçının temelde geleneksel dokuma yöntemi ve tekstil malzemeleri ile elde edilen eserleri gözlemlendiğinde, çağdaşları arasında özgünlükleri ile dikkat çeken uygulamalar olduğu vurgulanmakta, dokuma yönteminin ve malzemesinin farklı coğrafyalarda benzer biçimde kullanılması sanatın evrensel dile sahip olduğunu hatırlatmakta, ortak dile rağmen birbirinden farklı kimliklerde sanat nesnelere ile karşılaşılması da sanatçıların kendilerine özgü geliştirdikleri üslupları yansıtarak farklılaştıklarını ortaya koymaktadır.

KAYNAKÇA

- Acar, Sedef (2013). 'Tapestry' Geleneğinden Lif Sanatına Geçiş Sürecinde Jagoda Buic ve Sanatsal Çalışmaları. *Yedi: Sanat, Tasarım ve Bilim Dergisi*. Kış 2013, Sayı 9, s. 51-59.
- Alpan, D. (1986), *Tekstilde Sanat Objeleri*. III. Ulusal Tekstil Sempozyumu, Yayın no. 123, s. 12-13.
- Arıgil, Sema (1999). "Geçmişten Günümüze Dokuma Resim Sanatına Bakış". *Ev Tekstili Dergisi*. Sayı. 22, s. 66-67.
- Arslan, S. (2012). *Resmin Dokunması*. Selçuk Üniversitesi Sosyal Bilimler Enstitüsü, 27, s. 47-48.
- Bolulu, Gül. *Çevrimiçi Ortamda Yazılı Görüşme* (12.04.2021).
- Erzurumlu Jorayev, Özlem (2020). *Modern Tapestry Uygulamalarda Yer Alan Farklı İfade Biçimleri*. *Uluslararası Sanat ve Estetik Dergisi*. Yıl: 3. Sayı: 4. Haziran 2020. s. 89-115.
- Gothardt, A. (2020, 11 3). *The Woman Of The Bauhaus School*. <https://lostmuses.wordpress.com/2017/04/04/thewomen-of-the-bauhaus-school/>
- Koca, Binnaz (2018). *Feminist Sanat Sonrası Cinsiyet*. İnönü Üniversitesi Sanat ve Tasarım Dergisi. Yıl 2019, Cilt 9, Sayı 19, s. 1-18.
- Lachman, Marta. *Çevrimiçi Ortamda Yazılı Görüşme* (19.04.2021).

**DOKUMA YÖNTEMİNİN SANATSAL BİR İFADE ARACI OLARAK
KULLANILMASI: MARTA LACHMAN VE GÜL BOLULU ÖZELİNDE BİR
İNCELEME**

- Önlü, Nesrin (2018). Sanat Objesi Olarak Tekstiller, Yaratıcılık ve Yaratım Süreci. Uluslararası Kültür, Sanat ve Toplum Sempozyumu. 18- 20 Ekim. Van. s. 759-781.
- Özay, Suhandan (1995). Dokumanın Bugünü: Lif Sanatı. Milliyet Sanat. 15 Nisan 1995. s. 34-35.
- Özay, Suhandan (1995). İnsanlık Tarihi Kadar Eski Figürlü Tekstiller: Tapestry Sanatı. Antika Dekorasyon ve Sanat Dergisi. Sayı 29. s. 74-78.
- Turney, J. (2009), The Culture of Knitting. 1. Edition, Oxford: Berg Publishers.