

MARMARA COĞRAFYA DERGİSİ SAYI: 15, OCAK - 2007, İSTANBUL

## EŞME (UŞAK) CİVARINDA BAZI COĞRAFI GÖZLEMLER (Some Geographical Observations At Vicinity Of Eşme)

Doç. Dr. Mehmet Akif CEYLAN\*

### ÖZET

Eşme ilçesinin (Uşak) Aydınli ve Bekişli köylerini kapsayan kısa süreli arazi gözlem ve incelemelerinde; daha önce coğrafi yönden ele alınmamış ve pek bilinmeyen bir sahanın tanıtımına küçük bir katkıının yapılması amaçlanmıştır. Çalışmada, sahanın doğal ortam özellikleri, Kale Tepe Höyüğü, Düzköy Tümülüsü ve kaya mezarlarıyla ilgili özlü bilgiler verilmiş, turizm bakımından önemi vurgulanmış ve sonuç kısmında bazı öneriler yapılmıştır.

**Anahtar Kelimeler:** Kale Tepe Höyüğü, Mesotimolos, Kaya Mezarı.

### ABSTRACT

The essential aim of the researches and observations that didn't last long, in the villages of Eşme county (Uşak) such as Aydınli and Bekişli is to make a little contribute to the introduction of this area which is less known and haven't been examined before. In the study, some knowledge has been given about the structure and relief peculiarities of the area, Kale Tepe Höyüğü (Castle Artificial Hill) and the rock tombs, its tourism importance has been discussed and in the conclusion some propositions has been given.

**Key Words:** Kale Artificial Hill, Mesotimolos, Rock Tombs.

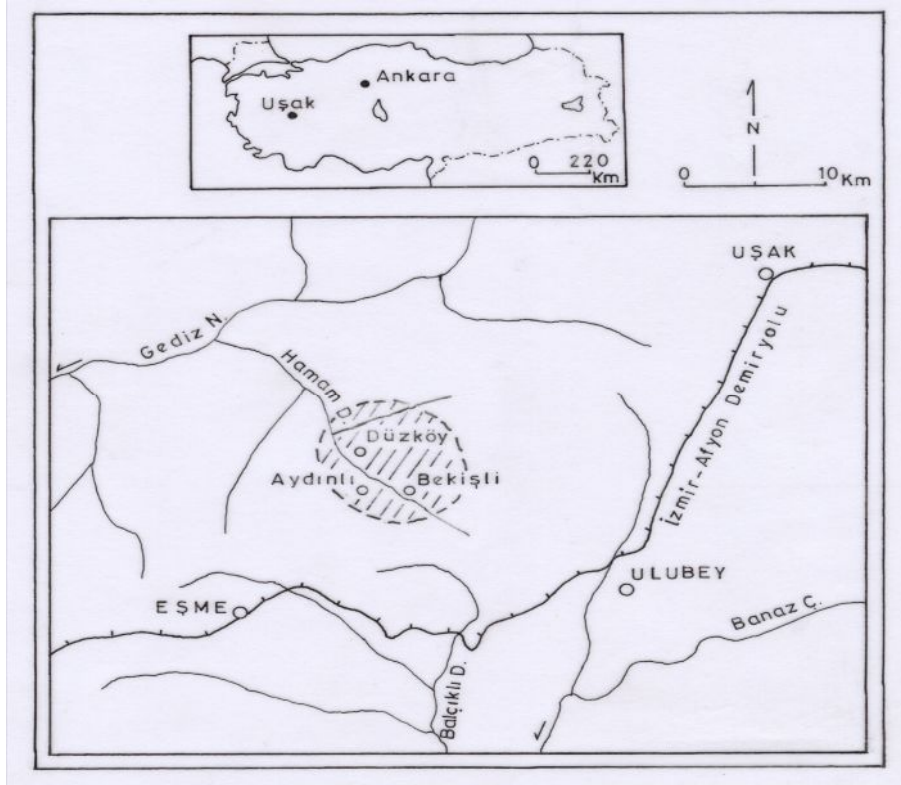
### GİRİŞ

Bu çalışmanın temeli, Eşme (Uşak) ilçesinin kuzeydoğu kesiminde 2003 yılının ağustos ayında arazide yapılan gözlem ve incelemelere dayanmaktadır. Bahsedilen tarihte Eşme'ye bağlı Aydınli ve Bekişli köyleri çevresinde Lidya döneminde kurulduğu kabul edilen eski yerleşmelerle ilgili bazı gözlem ve incelemelerde bulunulmuştur (Harita 1). Adı geçen yerlerden özellikle Aydınli köyünün Düzköy mahallesinin yaklaşık 1.5 km kuzeybatısına rastlayan Kale deresinin<sup>1</sup> doğu kıyısında yer alan ve Mesotimolos kentinin bulunduğu Kale Tepe Höyüğü ile vadi yamaçlarında

\* Marmara Üniversitesi Fen-Edebiyat Fakültesi Coğrafya Bölümü, E.Posta: maceylan@marmara.edu.tr  
<sup>1</sup> 1/25 000 Ölçekli Türkiye Topografya Haritasının Uşak K22-d4 paftasında bu derenin ismi yazılmamış, 1/100 000 Ölçekli Türkiye Topografya Haritasının Uşak L22 paftası ile 1/250 000 Ölçekli Türkiye Topografya Haritasının Uşak NJ 35-8 paftasında Geçemek dere adıyla kaydedilmiştir. Fakat 1/200 000 Ölçekli Türkiye Topografya Haritasının Alaşehir paftasında Kale deresi adıyla belirtilmiştir. Yine yörede bu adla bilinmektedir. Dere, antik dönemde Kissos adını taşımaktadır.

MEHMET AKİF CEYLAN

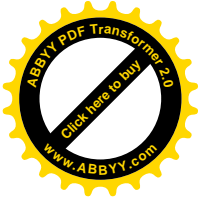
tüflere oyulmuş 40-50 kadar kaya mezarının varlığı; doğal ortamın beşeri faaliyetlere etkisini yansıtması ve turizm bakımından önemli bir değer oluşturmaktadır.



**Harita 1 - İnceleme Sahasının Lokasyon Haritası**

İnceleme sahası, eski çağda Lidya'nın doğu kesiminde, Frikya'nın ise Frikya Pacatiana denilen batı tarafında yer almaktadır. Lidya ve Frikya arasındaki sınır kesin olmadığından dolayı Güre, Ulubey ve Eşme gibi yerler bazen Lidya, bazen de Frikya'da gösterilmektedir. Bununla birlikte Güre'nin batısı genellikle Lidya olarak kabul edilmektedir. Bu genel tarihi sınırlandırmaya göre, inceleme sahası ve Kale Tepe Höyüğü Lidya bölgesine dâhil olmaktadır.

Aydınlı ve Bekişli köylerinde yer alan ve doğal ortam etkilerini bariz bir şekilde yansıtan eski yerleşmeler, coğrafya, tarih, antropoloji, arkeoloji ve turizm gibi birçok bilim dalı bakımından önemli bir değer



## EŞME (UŞAK) CİVARINDA BAZI COĞRAFİ GÖZLEMLER

teşkil etmektedir. Ülkemizde özellikle son dönemde bu gibi yerlere ilginin arttığı; inceleme, tanıtma ve yararlanma çabalarının yoğunluk kazandığı görülmektedir. Keza bu çalışmayla da, daha önce ele alınmayan ve pek bilinmeyen bir sahanın tanıtımına küçük bir katkıının yapılması amaçlanmaktadır.

### DOĞAL ORTAM ÖZELLİKLERİ

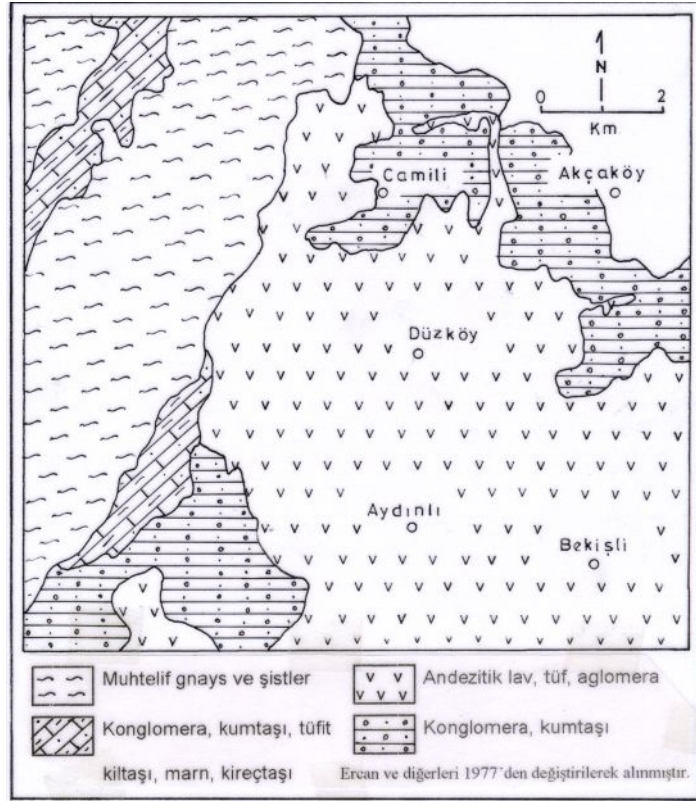
İnceleme sahasında doğal ortam özelliklerinden litolojik birimler, rölyef, iklim, hidrografya ve doğal bitki örtüsü ana hatlarıyla kısaca ele alınmıştır.

**Litolojik Birimler:** İnceleme sahasının en eski litolojik birimini, altta granitik gnayslar ile yanal ve dikey geçişli para kökenli gözlü gnayslar oluşturmaktadır. Menderes masifinin çekirdek kısmına karşılık gelen gözlü gnayslar, feldispat ve kuvars gözlü, yer yer turmalinli kuvars damarlı olup, yer yerde önemsiz diyaspori hematit ve magnetitler içermektedir. Daha üste doğru ince taneli gnayslar ve bunların üzerinde mikaşist, amfibol şist, granatlı şist, klorit şist, serisit şist vb, üst kısımlarda yer yer ince mermer bant ve düzeyleri içeren Menderes masifinin çekirdek kısmının örtü şistleri olarak nitelendirilen şistler yer almaktadır (Ercan, Dinçel, Günay, Türkecan-1977: 21). Gözlü gnayslar ve örtü şistleri Eşme çevresinde, Uşak'ın kuzey ve kuzeybatısında ve daha birçok yerde çok geniş alanlarda mostra vermektedir (Harita 2).

Kale tepe civarında kaya mezarlarının inşa edildiği litolojik birimler, Pliosen yaşlı andezitik lav, tüf ve aglomeralardan meydana gelmektedir. Lav ve aglomeralar genellikle mor-pembe, tüfler ise beyaz-sarımsı renkli görünümü ile geniş alanlarda yüzeylenmektedir. Aglomeralar, püskürme süreçleri sonucu yuvarlaklaşmış blok ve bombalarla bunları tutturucu tüflü çimentodan oluşmuş piroklastik breşlerdir. Yer yer tabakalanma gösteren aglomeraların içinde çok az metamorfik kayaç çakıllarına rastlanılmıştır. Tüfler, volkanik cam ve mika pulcuklarından oluşan ve yer yer kil mineralli bir çimento içinde yüzen biyotit, albit, muskovit, serisit, çok az zirkon, ojit ve opak mineral kristallerinden oluşmuştur. Tüfler, yer yer tüfit düzeyleri teşkil etmiştir (Ercan, Dinçel, Günay, Türkecan-1977: 46, 47). Eşme çevresinde araştırmalar yapan Yalçınlar, höyük ve kaya mezarlarının bulunduğu Kale dere vadisinde Ponsien'e ait omurgalı fosiller tespit etmiştir (Yalçınlar-1959: 124, 125).

MEHMET AKİF CEYLAN

Ercan ve diğerleri tarafından Asartepe formasyonu adı verilen, yarı yuvarlak çakıllı konglomera ve kumtaşı ardalanması ile yer yer ince marnlı-kireçli düzeyler içeren ve akarsu ortamında oluşan çökeller, inceleme sahasının yakınındaki Camili ve Akçaköy'ün yanı sıra Eşme ve Uşak çevresinde geniş alanlarda mostra vermektedir. Konglomera ve kumtaşları, genellikle kırmızı ve turuncu, yer yer beyaz, gevşek kireç, tuf ve kil çimentolu, orta ve kalın tabakalıdır. Alt Kuaterner yaşı verilen ve kalınlığı en çok 200 m kadar olan bu birimler, genellikle yatay ve yataya çok yakın tabakalıdır (Ercan, Dinçel, Günay, Türkecan-1977: 52).

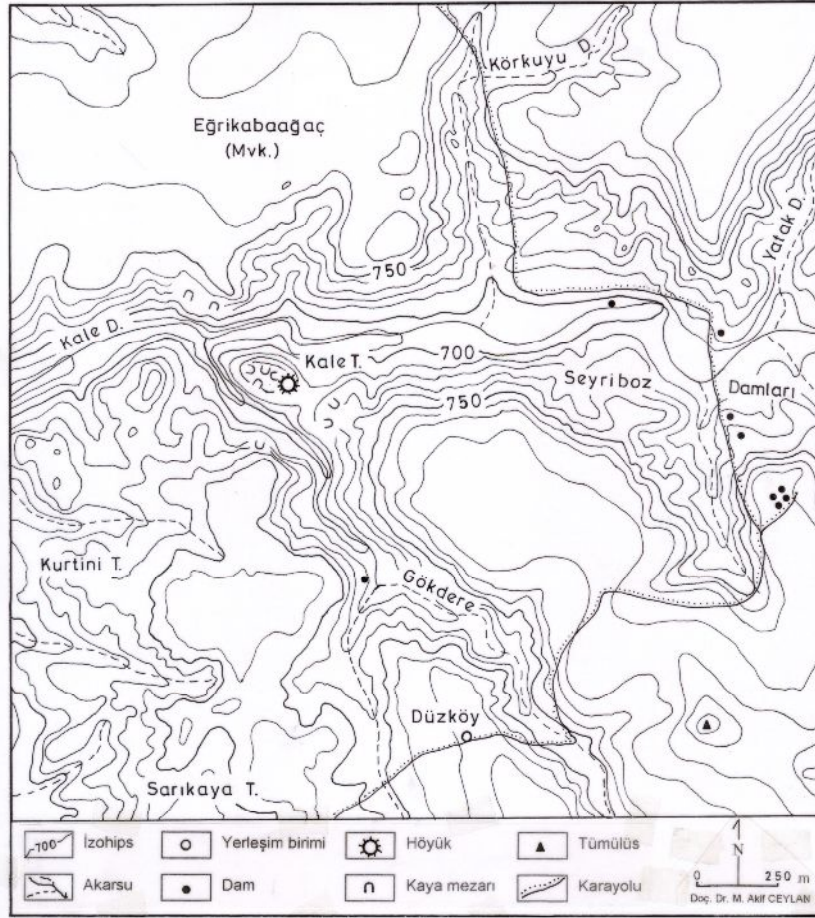


Harita 2. Düzköy ve yakın çevresinin jeoloji haritası.

**Rölyef Özellikleri:** İnceleme sahası genel olarak Gediz nehrinin hidrolojik şebekesine bağlı Hamam deresi ve kolları tarafından yer yer dar ve derin vadilerle yarılmış ve yükseltisi 750-800 m civarında bulunan bir plato karakterindedir (Harita 3). Bu platonun özellikle Gediz ve Büyük

*EŞME (UŞAK) CİVARINDA BAZI COĞRAFİ GÖZLEMLER*

Menderes nehrinin su bölümü hattının geçtiği kesimlerinde, nispi yükselti değeri 350-500 m'yi bulan dağ ve tepeler yer almaktadır. Volkanik kökenli olan (Yalçınlar-1955: 62) ve topografik görünümüyle dikkati çeken bu yükseltilerin başlıcalarını Emirli D. (1254 m), Kışla D. (1298 m), Kabağaç D. (1275 m) ve Macar D. (1192 m) teşkil etmektedir.



*Harita 3. Kale tepesi ve yakın çevresinin topografya haritası.*

Plato sathında genellikle dantritik bir drenaj şebekesini oluşturan Hamam deresi ve kolları (Kale, Çınarlı, Değirmen, Kurbağalı, Gökdere vd.), 50-60 m derinliğinde yer yer dar ve geniş tabanlı vadiler meydana getirmiştir. Bu vadilerin yamaçları kaya mezarlarının inşası bakımından

*MEHMET AKİF CEYLAN*

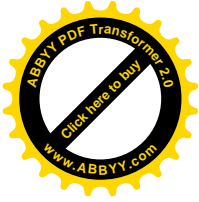
elverişli doğal ortam şartlarını sağlamıştır. Nitekim bu çalışmada ele alınan ve iki ayrı yerde (Kale ve Değirmen dere vadisi) bulunan kaya mezarlarına inşa yeri olarak vadilerin dik yamaçları seçilmiştir. Bu bağlamda, kaya mezarlarının yoğunluk kazandığı yerlerin başında, Hamam deresinin önemli kollarından olan Kale ve Gökdere ile bu derelerin arasında bulunan Kale tepesinin dik yamaçları gelmektedir.

Diğer taraftan önemli bir höyük yerleşmesinin kuruluşu için Kale tepesinin seçilmesinde rölyef özelliklerinin dikkate alındığı görülür. Dar anlamda ifade edilirse, yerleşmenin kuruluş yerinin belirlenmesinde güvenlik kaygısının ciddi bir şekilde irdelendiği sonucuna ulaşılır. Özellikle yerleşmenin mevkii ve topografyası plato sathına göre önemli bir savunma avantajı sağladığı söylenebilir. Hatta adından anlaşılacağı gibi Kale tepesinin burada yaşayanların kendilerini kolayca savunabilecekleri çok özel bir topografyaya sahip olduğu da ileri sürülebilir (Foto 1).



*Foto 1. Kale tepesinin genel görünümü. Fotoğraf, doğudan alınmıştır*

Kale tepesinin kuzey, batı ve güney yamaçları oluşum itibariyle dik duvarlar gibidir ve yerleşmenin bu yönlerdeki sınırları akarsu (Kale ve Gökdere) vadilerinin dik yamaçlarına tekabül etmektedir. Yamaçların yüksekliği yaklaşık 25-30 m ve hatta talvegden hesap edilirse; 40-50 m'yi bulmaktadır. Yamaç eğimi de yer yer 80-90 dereceye ulaşır. Dolayısıyla



### *EŞME (UŞAK) CİVARINDA BAZI COĞRAFİ GÖZLEMLER*

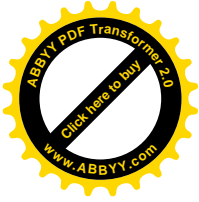
bu yönlerde topografya, savunmayı doğal şekilde sağlamaktadır. Fakat tepenin doğu yamacı ise, daha az eğimli olup, savunma bakımından bazı sorunlar oluşturacak topografik özellikler arz eder. Bundan dolayı belirtilen yönde yerleşmenin savunmasını güçlendirmek için, çevredeki volkanik kayalar kullanılarak taş duvarlar inşa edilmiştir.

Kale tepesinde höyük yerleşmesinin bulunduğu doğu kesimde, nispeten geniş bir saha tesviye edilmiş ve tepenin doğu ve güneydoğu eteğinde uzanan taş duvarların iç kısımlarında detritik malzemeyle (bunun bir kısmı kaya mezarlarının oyulması sırasında çıkan malzemedir) dolgular yapılmıştır. Bugün düzlüğünü büyük ölçüde muhafaza eden höyük yüzeyinde çeşitli kiremit-seramik parçalarına rastlanmaktadır. Tepenin batı kesiminde höyük yüzeyinden yaklaşık 6-7 m yükseklikte bulunan ve tüflerden oluşan düzlük saha ise, görünüm itibariyle doğal şeklini koruduğu; yani tesviye edilmediği kanaatini vermektedir. Bu sahanlığın genişliği yaklaşık 300 m<sup>2</sup> dir. Burada gözcü yeri ve sarnıçların dışında dikkati çeken herhangi bir beşeri eser mevcut değildir. Tepenin yüzeyinde seyrek bir şekilde meşe, çalı ve ot türünden bitkiler gelişmiştir.

İnceleme sahasında gözlenen yer şekillerinden biri de minyatür peribacalarıdır. Oluşum sürecinin ilk safhasında bulunan peribacaları, Seyriboz damları mevkiinde, Kale deresine genellikle güneydoğudan kavuşan küçük akarsu vadilerinin yamaçlarında gözlenmektedir. Arazide seyrek bir şekilde dağılan peribacaları çoğunlukla 2-3 m yüksekliğinde, şapkasız ve asimetrik yamaçlıdır.

**İklim Özellikleri:** İnceleme sahası ve yakın çevresinde, Akdeniz ikliminin karasal etkilere uğradığı, bir geçiş iklim tipi görülmektedir. Rölyef, denizden uzaklık ve yükselti değerlerinin artışı, iklimde karasal etkileri belirgin hale getirmiştir. İnceleme sahasının bazı iklim elemanları, yakın mesafede yer alan Eşme ve Uşak meteoroloji istasyonlarına ait verilerden yararlanılarak genel özellikleriyle kısaca açıklanmıştır.

Yıllık ortalama sıcaklık değerleri Eşme'de 13.7 °C, Uşak'ta 12.3 °C, en sıcak ay (ağustos) Eşme'de 25.4 °C, Uşak'ta 23.3 °C ve en soğuk ay (ocak) da Eşme'de 2.8 °C ve Uşak'ta 2.0 °C ölçülmüştür (Tablo 1). Bu veriler itibariyle Eşme ve Uşak arasında sıcaklık değerleri bakımından bazı küçük farklılıklar görülür. Bu farklılıklarda; rasat süresi (Eşme 9 yıl, Uşak



MEHMET AKİF CEYLAN

59 yıl) ve yükselti (Eşme 810 m, Uşak 919 m) ile Uşak'ta karasal etkilerin az da olsa artmasının rolü bulunur.

Fiziksel ayrışmada önemli etkenlerden olan donlu günler sayısının yıllık ortalama değeri, Eşme (57.7) ve Uşak'ta (59.0) yaklaşık iki aya ulaşmaktadır. Donlu günler, her iki istasyonda kasım-mart ayları arasında ve özellikle de kış mevsiminde yoğunluk kazanmaktadır.

**Tablo 1.** Eşme ve Uşak meteoroloji istasyonunda kaydedilen bazı iklim verileri.

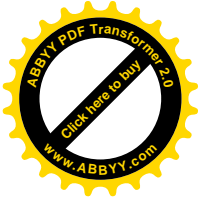
| Aylar |                    | O    | Ş    | M    | N    | M    | H    | T    | A    | E    | E    | K    | A    | Y     |
|-------|--------------------|------|------|------|------|------|------|------|------|------|------|------|------|-------|
| EŞME  | Ort. Sıcaklık (°C) | 2.8  | 3.7  | 7.0  | 12.6 | 16.1 | 21.4 | 25.1 | 25.4 | 21.1 | 15.6 | 8.6  | 4.4  | 13.7  |
|       | Donlu Gün Sayısı   | 16.7 | 14.9 | 8.4  | 0.1  | 0.1  | .    | .    | .    | .    | .    | 5.0  | 12.5 | 57.7  |
|       | Ort. Yağış (mm)    | 67.1 | 54.3 | 52.7 | 37.2 | 35.8 | 11.5 | 13.3 | 15.2 | 10.0 | 33.4 | 52.3 | 76.6 | 459.4 |
| UŞAK  | Ort. Sıcaklık (°C) | 2.0  | 2.9  | 5.7  | 10.7 | 15.6 | 19.9 | 23.2 | 23.3 | 18.7 | 13.1 | 8.0  | 4.0  | 12.3  |
|       | Donlu Gün Sayısı   | 15.3 | 13.4 | 9.8  | 2.6  | 0.1  | .    | .    | .    | 0.1  | 0.8  | 4.9  | 12.0 | 59.0  |
|       | Ort. Yağış (mm)    | 76.6 | 65.2 | 57.8 | 42.9 | 49.2 | 24.8 | 15.2 | 9.1  | 16.0 | 36.4 | 57.7 | 83.5 | 534.4 |

**Kaynak:** Devlet Meteoroloji İşleri Genel Müdürlüğü (DMİGM).

Yıllık ortalama yağış değerleri ise Eşme'de 459.4 mm ve Uşak'ta 534.4 mm rasat edilmiştir. İstasyonlar arasında yağış değerleri bakımından nispeten önemli bir farkın (75.0 mm) bulunduğu; Eşme'de yağışın yaklaşık % 14.0 oranında daha az düştüğü dikkati çekmektedir. Bunun başlıca nedenleri arasında; rasat süresi (Eşme 26 yıl, Uşak 62 yıl), yükselti farkı (Eşme 810 m, Uşak 919 m) ve rölyef özellikleri belirtilebilir.

Yıllık ortalama yağışın mevsimlere dağılışı incelendiğinde; Eşme kış % 43.1 ve yaz % 8.7, Uşak kış % 42.1 ve yaz % 9.2 oranında yağış almaktadır. İstasyonlarda kış en çok, yaz en az yağış alan mevsim olarak ayırt edilmektedir. Diğer mevsimler şöyledir: Eşme'de ilkbahar % 27.4 ve sonbaharda % 20.8, Uşak'ta ilkbahar % 28.1 ve sonbaharda % 20.6 oranında yağış düşmektedir. Yağışın mevsimlere dağılışı bakımından büyük bir benzerlik gösteren istasyonlar, Akdeniz ikliminin özelliklerini büyük ölçüde yansıtmaktadır.

Eşme'de yağış etkinliğinin tespitinde, ülkemiz şartlarına daha uygun olan Erinç (1965) formülünden faydalanılmıştır. Bu formülün uygulanmasıyla elde edilen indis değerine (22.9) göre, Eşme, yarı nemli-yarı kurak kategorilerinin sınırında yer almaktadır. Kısaca inceleme sahasında Akdeniz ikliminin karasal etkilere uğradığı bir geçiş iklim tipi hüküm sürmektedir. Nitekim Eşme, Akdeniz iklimine göre yazları daha az sıcak, kışları daha soğuk ve daha az yağışlı geçmektedir.



### EŞME (UŞAK) CİVARINDA BAZI COĞRAFİ GÖZLEMLER

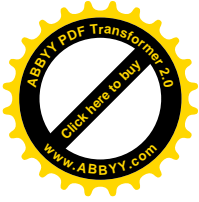
**Hidrografik Özellikler:** İnceleme sahasının yüzey suları, Hamam deresi ve kolları (Kale, Çınarlı, Değirmen, Kurbağalı, Gökdere) tarafından Gediz nehrine ve oradan Ege denizine boşaltılmaktadır. Genellikle yağışla beslenen akarsular, sel rejimli akış özellikleri gösterir. Haziran-ekim aylarını kapsayan uzun bir dönemde akarsu yatakları çoğunlukla kurudur ve tarım arazilerinin sulanmasında yararlanılma imkânı yoktur. Yine inceleme sahasında büyük debili su kaynakları da bulunmaz. Fakat birkaç lt/sn debili küçük kaynaklar yaygındır. Bunlardan genellikle çeşme şeklinde içme, kullanma ve hayvan sürüleri ile küçük bahçelerin sulanmasında yararlanır. Ayrıca yeraltı sularından faydalanmak amacıyla özellikle yerleşmelerin yakınında derinliği 10-15 m'yi bulan adi kuyular açılmıştır. Son yıllarda derin sondaj kuyularının da açılmasına başlanmıştır.

**Bitki Örtüsü:** Sahanın doğal bitki örtüsü, ilkçağlardan beri beşeri faaliyetler nedeniyle büyük ölçüde tahrip olmuştur. Bugün plato sathının büyük bir bölümü tarım ve mera alanı olarak kullanılır. Dağlık ve tepelik araziler ile akarsu vadilerinde genellikle ağaç ve çalı formunda kışın yaprağını döken bitkiler gelişmiştir. Bitki örtüsünün önemli bir kısmı Akdeniz florasına ait türlerden oluşmaktadır. İnceleme sahasında önemli türler arasında mazı meşesi (*Quercus infectoria*), saçlı meşe (*Quercus cerris*), palamut meşesi (*Quercus ithaburensis subsp. macrolepis*), titrek kavak (*Populus tremula*), Anadolu kestanesi (*Castanea sativa*), doğu çınarı (*Platanus orientalis*), ova karaağacı (*Ulmus minor*), laden (*Cistus sp.*), menengiç (*Pistacia terebinthus*) ve yabani badem (*Amygdalus orientalis*) yer almaktadır. Dere kenarlarında kavak, söğüt, hayıt gibi türler de yaygın olarak görülür. Ayrıca Eşme ve inceleme sahası çevresinde toplam 6643 ha genişliğinde Akdeniz bitki örtüsünün karakteristik türlerinden kızılçam (*Pinus brutia*) ormanlarının bulunması da kayda değer niteliktedir.

### ESKİ YERLEŞMELERLE İLGİLİ BAZI GÖZLEMLER

Aydınlı ve Bekişli köylerinde yapılan arazi çalışmalarında, Kale Tepe Höyüğü, Düzköy tümülüsü ve iki yerde kaya mezarları yakından gözlemlenmiştir. Şüphesiz bunlardan en önemli olanı Mesotimolos kentinin bulunduğu Kale Tepe Höyüğü ve çevresidir. Aşağıda bu yerlerle ilgili özlü bilgiler verilmiştir.

#### Kale Tepe Höyüğü



*MEHMET AKİF CEYLAN*

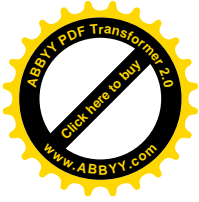
Kale Tepe Höyüğü ve dolayısıyla Mesotimos'tan Lidya'nın şehirleri ve piskoposlukları arasında bahseden Ramsay, şehrin Blaundos (Sülümenli) ile bağlantısının önemine dikkati çekmiş ve muhtemelen Lidya'nın doğu sınırında; Takmak yakınında konumlandığını belirtmiştir. Ramsay, eserinin başka bir yerinde Takmak-Uşak karayolunun yakınında, bir akarsuyun yanında bulunan harabelerin Mesotimos'a ait olabileceğini kaydetmiş ve şehri haritada işaretlemiştir (Ramsay-1890: 127, 128). Fakat Ramsay, şehrin durumu ve özellikleri konusunda bilgi vermemiştir.

Kale Tepe Höyüğü, önemli tarihi yollara oldukça yakın bir konuma sahipti. Nitekim kuzeyden; Sart, Kula, Güre ve Uşak güzergâhından geçen Kral yoluna yakın bir mesafede bulunuyordu. Öte yandan güneyden; Sart, Alaşehir, Klannoudda ve Blaundos şehirlerinden geçen ve ikinci derecede olan Roma yolu da bu yerleşim birimine fazla uzak değildi.

Hierocles'in kayıtlarına atfen şehrin MS 530'lu yıllarda mevcut olduğu öğrenilmektedir (Ramsay-1890: 125). Uşak Arkeoloji Müzesi Müdürlüğü'nce hazırlanan Mesotimos Sit Alanı Raporu (1983)'na göre de, sahada yapılan yüzey araştırmalarında çok sayıda kiremit-seramik parçalarına rastlanıldığı, buluntuların Roma devrine (MÖ 4.-MS 3. yüzyıl) ait olduğu ve şehrin Grek-Roma ve Bizans dönemlerini kapsadığı ileri sürülmektedir. Ancak yerleşme sahasında bahsedilen dönemlerin özelliklerini belirgin bir şekilde yansıtan tiyatro, akropol, dini yapı ve sembol, resim, yazı vb herhangi bir kalıntının olmaması da, üzerinde durulması gereken önemli bir noktayı teşkil etmektedir.

Kale tepesinin doğu tarafında yer alan Kale Tepe Höyüğü, genellikle bir kale yerleşmesinin özelliklerini taşımaktadır. Höyük sahasının genişliği göz önüne alınırsa, yerleşmenin fazla büyük olmadığı sonucuna varılmaktadır. Zaten yörenin mevcut coğrafi potansiyeli, bu mevkide büyük bir yerleşmenin kurulması ve gelişmesi için yeterli değildir. Esasında bu durumun günümüzde de pek değişmediği; mevcut yerleşim birimlerinin büyüklüğünden anlaşılmaktadır.

Kale tepesinde yapılan arazi gözlemlerinde yüzeyde bir yapı, kitabe ve antik kalıntı görülmediği gibi, bu yerleşme hakkında detaylı bir bilgi ve yayına da rastlanılmamıştır. Fakat sahada yapılacak arkeolojik kazı ve araştırmalarla, Lidya ve Frikya dönemine ait bazı kültür değerlerinin



### *EŞME (UŞAK) CİVARINDA BAZI COĞRAFİ GÖZLEMLER*

ortaya çıkarılmasının yanında, adı geçen yerleşme ve bölgenin tarihi coğrafyası hakkında önemli bilgilere ulaşılması mümkün olacaktır.

**Kaya Mezarları:** Höyüğün batı kesiminde nispi yükselti değeri 6-7 m ve eğimi yaklaşık 80-90 derece olan kaya yüzeyleri ile Kale ve Gökdere vadisinin dik yamaçlarına çok sayıda mezarlar oyulmuştur. Tavanları genellikle kemer şeklinde, basit görünümlü ve tek odadan oluşan mezarlarda kline (ölü yatırılan yer) ve duvarlarda adak nişleri bulunur. Mezar odalarından tek ve iki klineli olanlar vardır. Klinelerden biri mezar girişinin sağında, diğeri girişin karşısında yer alır. Genellikle boş durumda olan klinelerin bazıları toprakla doludur. Mezar kapıları ise dikdörtgen veya kemerli bir şekle sahiptir.

Höyüğün yanında bulunan bazı mezarlar, yan yana veya üst üste birkaç odadan meydana gelmektedir. Odalar, girişin karşısından ya da yan duvardaki dar geçitlerle birbirine bağlanmıştır. Odaların genişliği çok farklı boyutlardadır. Örneğin 4-5 m yüksekliğinde, 6x6 m veya 7x7 m genişliğinde odalara rastlanır. Buna göre bazı odaların taban genişliği 40-45 m<sup>2</sup> ye ulaşır. Genellikle birinci odalar büyük, ikinci odalar çok daha küçük boyutlarda yapılmıştır.

Höyüğün yanında çok az sayıda olmakla birlikte yarım kalmış veya üçgen alınlıklı, çatılı ve basit süslemeli kaya mezarları da görülmektedir. Höyüğün güney tarafında üçgen alınlıklı, tıraşlanmış, çatılı mezar odası ile batı tarafında duvarları çepre çevre dolanan dış kesimi süsleme motifli, kapı üstü ve karşı duvarda üst ve alt kısmında iyon kıvrımlı, içi yivli süsleme motifli olan iç içe iki oda halindeki mezarlar farklılıklarıyla dikkati çekmektedir. Bunlar, Mesotimos Sit Alanı Raporu (1983)'nda; Frikyaya kaya mezarlarını andırmakla birlikte, bölgenin Lidya sınırları içinde kaldığı göz önüne alınarak Lidya dönemine ait mezarlar olarak değerlendirilmiştir.

Kaya mezarları mevcut doğal yapı içinde varlıklarını genellikle iyi koruyabilmişlerdir. Ancak bazıları, derin ve farklı doğrultularda sık gelişen yapısal çatlaklar ve nispeten şiddetli fiziksel parçalanmadan etkilenmiş ve büyük ölçüde deforme olmuştur. Bazı mezar odaları da çiftçi, çoban, avcı, defneci ve eşkıya tarafından çeşitli amaçlarla kullanılmış ve kısmen değişiklikler yapılmıştır. Bu bağlamda çok dar kapıların bazıları genişletilmiş ve hatta kısmen tahrip edilmiştir (Foto 2).

MEHMET AKİF CEYLAN



*Foto 2. Kale Tepe Höyüğü'nün güneyinde yer alan bu mezar kapısında bazı değişiklikler yapılmış; üstte bir havalandırma deliği açılmıştır.*

Birçok mezar odasının tabanında genellikle daire şeklinde, fazla derin olmayan küçük çukurlarda ısınma ve aydınlanma amacıyla ateş yakılmıştır. Bu çukurlukların içi çoğunlukla küllerle dolmuştur. Ateşten çıkan dumanlar odaların tavanında siyah is lekeleri oluşturmuştur. Odadan dumanın çıkması amacıyla kapıların üstüne rastlayan yerlerde ve farklı genişliklerde baca-havalandırma delikleri açılmıştır. Ayrıca bir odanın içinde yerli kayaya oyulmuş, banyo yapıldığı söylenen küvet şeklinde bir çukurluk ile birkaç odada bir duvar boyunca uzanan sedir sekisi yer almaktadır.

**Sarnıçlar:** Olağanüstü durumlarda yerleşmenin içme suyu ihtiyacı, Kale tepesinin en yüksek yerinde, yerli kayaya (tüf) oyulmuş ve yağmur

### EŞME (UŞAK) CİVARINDA BAZI COĞRAFİ GÖZLEMLER

sularıyla beslenen iki büyük sarnıç ile yakındaki dereye kadar ulaşan gizli bir yeraltı yolundan temin edilmiştir. Tepenin nispeten düz ve geniş olan sathına düşen yağmur sularını toplayan sarnıçlardan birinin genişliği 3x4 m kadardır (Foto 3).



*Foto 3. Kale tepesinde yerleşmeye su sağlayan sarnıçlardan biri.*

İçi toprak ve bitki (meşe ve otsu bitkilerin) atıkları gibi çeşitli doğal materyallerle kısmen dolan sarnıçın derinliği tam olarak tespit edilememiştir. Sarnıçlardan diğeri de yaklaşık 2x4 m ebatlarında olup, yukarıda belirtilen sarnıçla benzer özellikler taşımaktadır. Öte yandan, duvarlarında belirgin çatlaklar oluşan sarnıçlar, yerleşme bakımından hayati önem taşıyan ünitelerden biridir ve burada daimi bir yerleşmenin varlığını ortaya koyan önemli bir beşeri unsurdur.

**Merdiven:** Kale tepesinin doğu yamacının kabaca orta kesiminde yer alan merdiven, höyük yüzeyinden nispi yükseltisi yaklaşık 6-7 m olan tepenin üst kısmına çıkmak için yerli kayaya (tuf) oyularak yapılmıştır (Foto 4). Merdivenin 75-100 cm genişliğinde 25 kadar basamağı vardır. Yüksekliği yaklaşık 20-25 cm olan basamaklar büyük ölçüde tahrip olmuş; bazı kısımları tamamen kopmuş ve merdivenin genişliği yer yer bir kişinin geçişini güçleştirecek kadar daralmıştır. Merdivenin boyutları bir bütün

MEHMET AKİF CEYLAN

olarak ele alındığında; tepenin üst kısmının nispeten sınırlı kullanıldığı kanaatini vermektedir. Keza tepenin üstünde beşeri yapılardan yalnızca sarnıçların ve gözcü yerinin varlığı da bunu destekler niteliktedir.

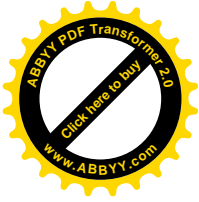


*Foto 4. Kale tepesinin üst kısmına çıkmak için yapılan merdiven*

**Gizli Yeraltı Yolu:** Höyüğün batı tarafında, kaya mezarlarının yanından Kale deresine kadar inen gizli bir yeraltı yolunun giriş kısmı görülmektedir. Yol, yerli kayadan oluşan tepenin içinden dolanarak kuzey istikametinde dereye uzanmaktadır. Kuzey tarafta toprak yüzeyinde oluşan çökmelerden yol güzergâhı kısmen izlenmektedir. Bugün kullanılmayacak durumda olan gizli yeraltı yolunun dere kenarında basamaklı çıkışı bulunmaktadır. Bu yolun kuşatma sırasında su temini, savunma ve saldırı bakımından önemli bir işleve sahip olduğu söylenebilir.

### **Düzköy Tümülsü**

Düzköy'ün yaklaşık 750 m doğusunda, Gökderenin kenarında, deniz seviyesinden 819 m ve nispi yükseltisi 20 m kadar olan bir tepenin tümülsü olduğu anlaşılmaktadır. Fakat köy halkı bu tepeden höyük



### *EŞME (UŞAK) CİVARINDA BAZI COĞRAFİ GÖZLEMLER*

şeklinde bahsetmektedir. Yöredeki birçok tümülüs gibi bunun da üst kısmında kazıldığı izlenimi veren bir çukurluk vardır. Ancak tümülüsün daha önce defineciler tarafından kazıldığı; içindeki eserlerin çıkarılıp çıkarılmadığı bilinmemektedir.

#### **Kapıkaya<sup>2</sup> Kaya Mezarları**

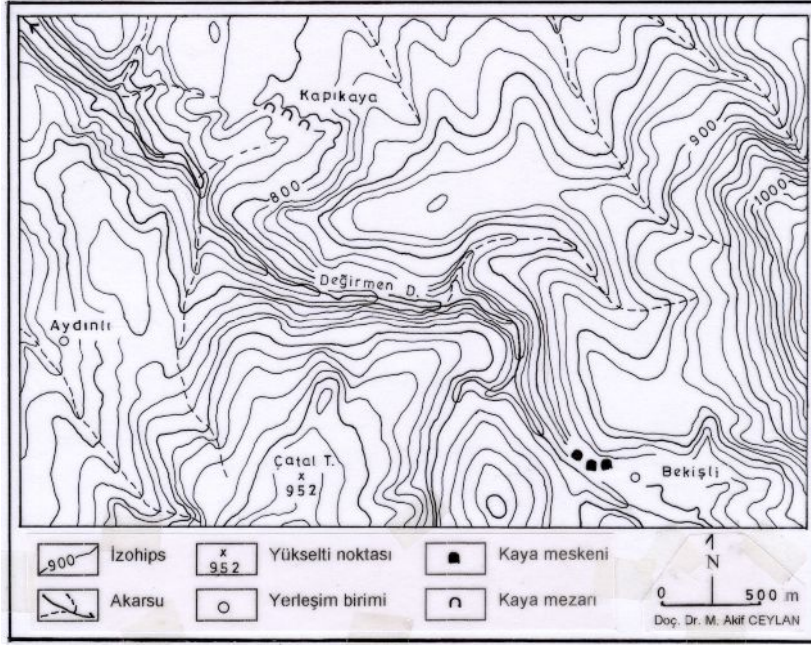
Kaya mezarları, Aydınli köyünün yaklaşık 1.5 km kuzeydoğusunda Eşme-Uşak karayolunun 300 m kadar batısında, Değirmen deresine boşalan küçük bir akarsu vadisinin dik yamacında yer almaktadır (Harita 4). Burada 780-800 m izohips eğrisinin geçtiği ve doğal şartlar altında oluşmuş 20-25 m yüksekliğinde ve güneşe bakan dik bir kaya yüzeyinde farklı boyutlarda 5-6 kaya mezarı görülmektedir.

Kapıkaya mezarları, yaklaşık 3.5 km kuzeybatıdaki Kale Tepe Höyüğü çevresinde bulunan kaya mezarlarıyla muhtemelen aynı dönemde ancak çok daha basit tarzda oyulmuştur. Farklı boyutlarda (örneğin 4.5 m uzunluğunda, 2.5 m yüksekliğinde, 2 m genişliğinde) olan kaya mezarları, doğal ve beşeri etkilerle büyük ölçüde tahribata uğramıştır. Bunda başta kayacın (tuf) aşınmaya karşı çok zayıf dirençli oluşunun yanında çoban, avcı, defineci ve eşkıyanın da büyük rolü olmuştur.

---

<sup>2</sup> 1/25 000 Ölçekli Türkiye Topografya Haritası'nın Uşak K22-d4 paftasında, bu adla kaydedilmiştir.

MEHMET AKİF CEYLAN



*Harita 4. Kapıkaya ve Bekiqli civarının topografya haritası.*

### **Bekiqli Kaya (Mağara) Meskenleri**

Bekiqli köyünün içinden geçen Değirmen dere vadisinin kuzeyinde, Emirler tepesinin güney ve doğu yamacında yer almaktadır. Bir iç plan olmadan çok basit tarzda yapılan kaya meskenlerde herhangi bir süsleme ve geometrik şekil unsurları görülmemektedir. İşlemeğe çok elverişli olmayan volkanik kayalarda (andezitik lav, tuf, aglomera) yapılan meskenler, bugün genellikle ahır, samanlık ve depo gibi çeşitli amaçlarla kullanılmaktadır (Foto 5).

Fakat meskenler, büyük bir ihtimalle geçmiş dönemlerde insanlar tarafından barınma amacıyla da kullanılmışlardır. Genellikle tek odadan oluşan meskenlere karşılık Emirler tepesinin güney yamacında üç katlı, pencere ve içten ahşap merdivenli bir mesken de bulunmaktadır (Foto 6). Bu meskenin üst katından Değirmen dere vadisinin güneyine doğru uzanan nispeten geniş bir saha seyredilmektedir.

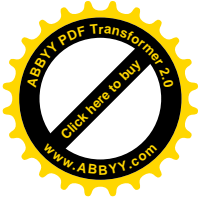
*EŐME (UŐAK) CİVARINDA BAZI COĐRAFİ GÖZLEMLER*



*Foto 5. BekiŐli`de kayaya oyulmuŐ, aĐız kesimi taŐ örgüli bir samanlık.*



*Foto 6. BekiŐli`de Emirler tepesinde iĐten merdivenli üç katlı bir mesken.*



*MEHMET AKİF CEYLAN*

Ayrıca yörede başka bir çalışmanın konusunu teşkil edebilecek nitelikte birçok tarihi yerleşmeler gözlenmektedir. Nitekim bunlardan biri, Bekişli köyünün güneydoğusunda Kırk İner mevkiinde yer almaktadır. Adından anlaşılacağı gibi burada kayalara oyulmuş, genellikle birbirleriyle dar geçitlerle bağlantılı çok sayıda oda bulunmaktadır.

### **SONUÇ VE ÖNERİLER**

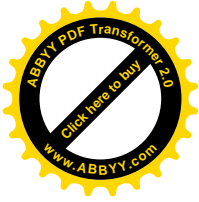
Eşme ilçesinin Aydınlı ve Bekişli köylerinde 2003 yılının ağustos ayında arazide yapılan gözlem ve incelemelerle ilgili bazı görüş ve öneriler aşağıda kısaca ifade edilmiştir.

İncelenen sahada kolay işlenebilir nitelikte kayaçların (tüf) bulunuşu, yerleşmelerin kuruluşu, kaya mezarları, mesken vb eserlerin yapılması için elverişli doğal ortam şartlarını hazırlamıştır. Yine yerleşme ve kaya mezarı yerinin seçilmesinde topografya da göz önüne alınmıştır.

Kale Tepe Höyüğü ve çevresindeki çeşitli eserler, doğal ve beşeri etkilerle kısmen tahrip olmuştur. Özellikle yerli kayada sık ve derin çatlakların gelişmesi, yörede yarı kurak-yarı nemli Akdeniz ikliminin karasal etkilere uğradığı bir geçiş iklim tipinin hüküm sürmesi ve bitki örtüsünün zayıflığı; fiziksel parçalanma ve erozyonun etkisini büyük ölçüde artırmıştır. Bunun yanında yüzyıllardan beri eserlerin bir kısmı çoban, avcı, defineci ve eşkiya tarafından (özellikle mezar odaları) tahrip edilmiş ve bir kısmı da izinsiz kazılarla çıkarılarak yurt dışına kaçırılmıştır.

Kale Tepe Höyüğü ve çevresinde yapılan arazi gözlemlerinde tiyatro, akropol, dini yapı ve sembol, resim, yazı vb herhangi bir kalıntı görülmediği gibi, bu yerleşme hakkında detaylı bir bilgi ve yayına da rastlanılmamıştır. Burada yapılacak arkeolojik kazı ve araştırmalarla, yerleşmenin kuruluşu ve gelişim dönemlerinin belirleneceği, yörenin tarihi coğrafyası hakkında önemli bilgilerin elde edileceği sanılmaktadır.

Eşme'ye oldukça yakın bir mesafede bulunan ve tarihi turizm bakımından önemli bir değer arz eden Kale Tepe Höyüğü ve yakın çevresinin turizme açılması için öncelikle ulaşım sorununun çözümlenmesi gerekmektedir. Eşme-Uşak karayoluna yaklaşık 5 km uzaklıkta yer alan höyüğün yolu genişletilerek (özellikle Düzköy ile höyük arası) asfalt haline getirilmelidir. Ayrıca Eşme-Uşak karayolu kenarına Kale Tepe Höyüğünü gösteren bir levha konulmalıdır.

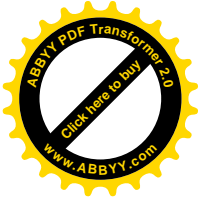


### *EŞME (UŞAK) CİVARINDA BAZI COĞRAFİ GÖZLEMLER*

Kale Tepe Höyüğü'nün sınırları belirlenerek koruma altına alınmalı ve mülkiyet sorunu çözümlenmelidir. Höyüğün yanında turizm altyapısına yönelik çeşitli tesislerin (otopark, çeşme, tuvalet vb) inşası, uyarıcı ve bilgilendirici levhaların konulması gerekmektedir. Uşak'la ilgili hazırlanan turistik kitap, broşür, harita ve internet sayfasında Kale Tepe Höyüğü ve çevresini tanıtıcı bilgilere ve fotoğraflara da yer verilmelidir.

### **KAYNAKLAR**

- Baykal, F., 1955, Alaşehir ve Uşak Ovaları (Batı Anadolu), İstanbul Üniversitesi Fen Fakültesi Mecmuası, Seri B, Tabii İlimler, Cilt XX, Sayı 4, s.224-236, İstanbul.
- Doğanay, H., 1989, Hasankeyf Konut-Mağara Yerleşmeleri, Coğrafya Makaleleri, Atatürk Üniversitesi Fen Edebiyat Fakültesi Yayınları No.55, s.290-303, Erzurum.
- Ercan, T., Dinçel, A., Günay, E., Türkecan, A., 1977, Uşak Yöresinin Jeolojisi ve Volkanitlerin Petrolojisi, MTA Enstitüsü Ege Bölge Müdürlüğü Raporları No.Je-111, İzmir.
- Fıratlı, N., 1970, Uşak-Selçukler Kazısı ve Çevre Araştırmaları 1966-1970, Türk Arkeoloji Dergisi, Sayı XIX-II, s.109-160, Ankara.
- Kopar, İ., 2001, Kapadokya Volkanik Provensinde İlkel Mağara Konut Eşinli Tüf Ambarlara İki Örnek: Güzelöz (Kayseri) ve Şahinefendi (Nevşehir) Tüf Ambarları, Doğu Coğrafya Dergisi, Sayı 6, s.125-141, Erzurum.
- Mesotimolos Sit Alanı Raporu, Uşak Müze Müdürlüğü Arşivi (Yayınlanmamış), 1983.
- Özbey, A., 1950-1951, Eşme Monografyası, İstanbul Üniversitesi Edebiyat Fakültesi Coğrafya Enstitüsü Mezuniyet Tezi No.2089 (Yayınlanmamış), İstanbul.
- Planhol, X.de, 1949, Burdur Çevresinde Mağara Yerleşme Tipleri, Türk Coğrafya Dergisi, Sayı XI-XII, s.142-146, Ankara.
- Ramsay, W. M., 1890, The Historical Geography Of Asia Minor, Volume IV, John Murray, London.



*MEHMET AKİF CEYLAN*

Tanođlu, A., 1969, Nüfus ve Yerleşme, İstanbul Üniversitesi Edebiyat Fakültesi Coğrafya Enstitüsü Neşriyatı No.45, İstanbul.

Uzun, A., 1995, Tekkeköy'de (Samsun) Mağara-Kale Yerleşmeleri, Dođu Coğrafya Dergisi, Sayı 1, s.413-433, Erzurum.

Yalçınlar, İ., 1955, Banaz Çayı Havzası ve Uşak Civarında Bünye ve Morfoloji Araştırmaları, Türk Coğrafya Dergisi, Sayı 13-14, s.57-89, İstanbul.

Yalçınlar, İ., 1959, Türkiye'deki Yeni Volkanik Arazinin Bazı Morfolojik Hususiyetleri, Türk Coğrafya Dergisi, Sayı 18-19, s.118-135, İstanbul.

#### **Katkı Belirtme**

Arazi çalışmalarında gösterdikleri yakın ilgi ve yardımlarından dolayı Ali ve İskender Tosun'a teşekkürü bir borç bilirim.