

KESİT AKADEMİ DERGİSİ

ISSN: 2149-9225

The Journal of Kesit Academy

Hayat Ağacı Motifinin Türk Dokumacılık
Sanatına Yansımaları

Reflections of the Tree of Life Motif on Turkish
Weaving Art

Dilek TÜM CEBECİ*



Makale Türü/ Article Information/ Информация о Статье: Araştırma Makalesi/ Research Article/ Научная Статья

Atıf / Citation / Цитата

Tüm Cebeci, D. (2022). Hayat ağacı motifinin Türk dokumacılık sanatına yansımaları. *Kesit Akademi Dergisi*, 8 (30), 262-286.

Tüm Cebeci, D. (2022). Reflections of the tree of life motif on Turkish weaving art. *The Journal of Kesit Academy*, 8 (30), 262-286.

 10.29228/kesit.57430

Geliş/ Submitted/ Отправлено:	29.01.2022
Kabul/ Accepted/ Принимать:	14.03.2022
Yayın/ Published/ Опубликованный:	25.03.2022

Bu makale İntihal.net tarafından taranmıştır. This article was checked by Intihal.net. Эта статья была проверена Интихал.нет Bu makale Creative Commons lisansı altındadır. This article is under the Creative Commons license. Это произведение доступно по лицензии Creative Commons.

*✉ Dr. Öğr. Üyesi, Marmara Üniversitesi, Türkiye, dilektum@marmara.edu.tr 

KESİT AKADEMİ DERGİSİ

ISSN: 2149-9225

The Journal of Kesit Academy

Hayat Ağacı Motifinin Türk Dokumacılık Sanatına Yansımaları¹

Reflections of the Tree of Life Motif on Turkish Weaving Art

Dr. Öğr. Üyesi Dilek TİM CEBECİ

Öz: Tekstil sanatları içinde çok önemli bir yeri olan dokumalar sembolik motifler açısından oldukça zengin bir kaynak teşkil etmektedirler. İnsanoğlunun yaşamında köklü bir geçmişe sahip olan hayat ağacı motifi de farklı tarihi dönem ve kültürlerin ortak sembollerinden biri niteliğinde olmuştur. Antikçağdan günümüze insanoğlunun yaşadığı toplumdaki inandığı şeyleri imgeleştirme çabası ile çeşitli sembollere başvurarak anlamlandırmıştır. Hayat ağacı sembolü de pek çok toplumun mitolojisinde farklı betimlemelerde kullanılmıştır. Orta Asya'dan Anadolu'ya, Türk kavimleri arasında hayatın ve sonsuzluğun simgesi olarak görülmüştür. Biçimsel özellikleri ile ilgili çeşitli yorumlar yapılmıştır. Kimi zaman ölümsüzlüğü kimi zamanda yaşam döngüsünü veya bereketi simgelediği düşüncesiyle binlerce yıldır sembolik bir biçimde anlamlandırılmıştır. Türk dokumacılık sanatında ise hayat ağacının farklı formları ile çeşitli materyal ve teknikler kullanılarak üstün dokumaları yapılmıştır. Özellikle kumaş dokuma sanatı ile kilim ve halı dokuma sanatlarında kullanılan hayat ağacı motifi çoğunlukla kompozisyonların ana temasını oluşturmuştur. Bu çalışmada tekstil dokuma sanatında kullanılan hayat ağacı motifleri araştırılmıştır. Literatür taraması ile farklı dokuma türlerinde (mekikli, düz, havlı dokuma) kullanılan hayat ağacı motifinin orijinal niteliklere sahip olan eserleri incelenmiştir. Çalışmanın amacı Türk dokuma sanatında kullanılan hayat ağacı motifinin Türk kültür tarihi içindeki yeri ve önemini vurgulamaktır. Çalışmada geleneksel Türk motifin maddi kültür ürünlerine ilişkin mirasın belgelenmesi hedeflenmiştir. Bu çerçevede dokuma sanatında kullanılan hayat ağacını betimleyen bitkiler ve kompozisyon özellikleri incelenmiştir.

Anahtar Kelimeler: Tekstil, dokuma, motif, kültür, hayat ağacı.

¹“COPE-Dergi Editörleri İçin Davranış Kuralları ve En İyi Uygulama İlkeleri” beyanları: Bu çalışma için herhangi bir çıkar çatışması bildirilmemiştir. Bu çalışma için etik kurul onayı gerekmemektedir. Statements of “COPE-Code of Conduct and Best Practices Guidelines for Journal Editors”: No conflicts of interest were reported for this article. Ethics committee approval is not required for this article.

Abstract: Weavings, which have a very important place in textile arts, constitute a very rich source in terms of symbolic motifs. The tree of life motif, which has a deep-rooted history in human life, has also become one of the common symbols of different historical periods and cultures. From ancient times to the present, he has made sense of the things that mankind believes in the society in which he lives, by using various symbols. The tree of life symbol has also been used in different descriptions in the mythology of many societies. It has been seen as a symbol of life and eternity among Turkish tribes from Central Asia to Anatolia. Various comments have been made regarding its formal features. It has been symbolically interpreted for thousands of years, sometimes with the idea that it symbolizes immortality and sometimes the cycle of life or fertility. In Turkish weaving art, on the other hand, superior weavings were made by using different forms of the tree of life and various materials and techniques. The tree of life motif, which is used especially in the art of fabric weaving and the arts of rug and carpet weaving, has mostly formed the main theme of the compositions. In this research, tree of life motifs used in textile weaving art were investigated. With the literature review, the original features of the tree of life motif used in different weaving types (shuttle, flat, pile weaving) were examined. The aim of the study is to emphasize the place and importance of the tree of life motif used in Turkish weaving art in Turkish cultural history. In the study, it is aimed to document the heritage related to the material cultural products of the traditional Turkish motif. In this context, plants depicting the tree of life used in the art of weaving and their compositional characteristics were examined.

Keywords: Textile, weavig, motif, culture, tree of life.

Giriş

Türk dokuma geleneği Orta Asya'da başlayarak Selçuklular, Beylikler ve Osmanlı dönemi ile çok zengin teknik ve motif özelliklerine sahip olmuştur. Bu dokumaların bir bölümü ise günümüze kadar gelebilmiştir (Deniz, 2000: 2001). Maddi değerler içerisinde kumaş, kilim ve halı dokumacılığı somut olmayan kültürel miras açısından köklü Türk tarihinin önemli bir bölümünü oluşturmaktadır. Bu anlamda dokumacılık sanatlarında kullanılan motifler, Türklerin duygu ve düşüncelerini iplikler vasıtasıyla görsel sanata dönüştürdüğü kültür öğeleri olarak tanımlanmaktadır (Karataş, 2018: 216). Ayrıca motifler iletişim aracı olarak sembollerden türetilir ve kompozisyon ve anlatım düzeni içinde yer alan en küçük birimi teşkil ederler (Erbek, 1987: 6). Semboller düşüncüyü doğuran özlerinde anlamlar içeren ve ikinci bir anlama gönderme yapan tasvir ve kavramlar olarak nitelendirilmektedir. Mitolojiden felsefeye, dinden dile ve sanata kadar uzanan özellikleri de kapsarlar (Gürcüm ve Kaleli, 2020: 453). Mitoloji ise, düş gücünün bir ürünü olarak gerçek doğadan ve tabiatan etkilenerek yaşamda görülen formların duygu çerçevesinde aktarılmasıdır (Ögel, 2014: 596). Köklü bir geçmişe

sahip olan hayat ağacı motifi de İnsanlık tarihinin çeşitli dönem ve kültürlerinde ortak sembollerinden biri niteliğinde olmuştur. Hayat ağacı (kutsal ağaç) motifi insanoğlunun ortak kültürel değerleri içerisinde en fazla kullanılan sembollerden biri niteliğinde görülmüştür. (Öz, 2018: 214). Yeryüzünde yaşayan en ilkel topluluklardan en gelişmiş topluluklara kadar ağaçlara çok zengin anlamlar yüklenmiştir, Ayrıca ağaçlarla ilgili oldukça geniş bir inanış oluşturularak çeşitli mit ve efsaneler ortaya çıkmıştır (Ağaç ve Sakarya, 2015: 3). Pek çok toplumun mitolojisinde farklı betimlemelerde kullanılmıştır. Biçimsel özellikleri ile ilgili çeşitli yorumlar yapılmıştır. Kimi zaman evreni, kimi zaman yaşamı kimi zamanda yaşam ve ölüm arasındaki döngüyü tanımlamak için betimlenmiştir (Martynov,1988: 13). Ağaç kültürüyle ilgili inançlar ve efsaneler İslamiyet'ten önce ve İslamiyet'ten sonra da devam etmiştir (Çoruhlu, 2020: 182).

Dünya kültürlerinde yüzyıllar boyunca ağaca farklı roller verilmiştir., Varlığı, canlılığı, yaşamı ve bereketi simgelediğine inanılmıştır (Çevik,1999: 335). Yaşayan gerçekliğin ve sürekli tekrarlanan hayatın dışı vurumu olarak da anlamlandırılmıştır (Eliade, 2003: 317). Türk kültüründe de özel bir yeri bulunmaktadır. Ağacın kökleri ile yeraltında, gövdesi ile yeryüzünde ve ışığa doğru yönelen yaprakları ile de gökyüzünü temsil ettiği düşüncesi mevcuttur. Bu durum evrenin üç katını birleştirerek kozmik alemler arasında geçişler sağlayarak köprü bağlantısının kurulduğu olgusuna inanılmıştır (Direkli, 2019: 19).

Hayat ağacı; eski dönemlerden günümüze kadar Türk toplulukları tarafından hayatın ve sonsuzluğun sembolü olarak irdelenmiştir. Ağacın oluşumu ile insanoğlu kendi hayat süreci arasında yaşadığı coğrafyada bir benzerlik olduğunu keşfederek bir bağ ve ilişki kurmuştur. Bu inanışın sonucu olarak Orta Asya'dan Anadolu'ya kadar farklı Türk toplulukları arasında yaşam alanlarında ve mezarlıkların çevrelerinde ağaç dikmenin kutsal bir görev olduğu düşünülmüştür (Arslan, 2014: 60).

Erbek'e göre; ağaç, tek tanrıya inanan tüm kutsal dinlerin ortak temasıdır. Ölümsüzlük getirdiğine inanılan meyvesi, ağacı bekleyen iblisin Havva'yı ağacın meyvesini yemeye ikna ettiğinde tüm ölümlülere yasaklanmıştır. Bunun sonucu olarak insanoğlu, bütün umutlarını hayat ağacı ile simgeleyerek ölümden sonraki hayata bağlamıştır. Hayat ağacını sembolize eden bitkiler incelendiğinde ise daha çok selvi, (servi), palmiye, hurma, zeytin, nar, incir, kayın ve meşe gibi farklı kültürlerde farklı bitkiler kullanıldığı görülmüştür. Bazı hayat ağaçlarında kuş motifleri yaygın olarak kullanılmıştır. Zamanı geldiğinde ise uçacağına inanılan kuş motiflerinin mezar taşlarında da kullanılması şüphesiz tesadüfi değildir (Erbek, 1987: 49; 1985: 30).

Hayat ağacını sembolize eden bitkileri incelediğinde; tarih boyunca pek çok toplumda ve özellikle Anadolu'da en fazla servi ağacı motifinin kullanıldığı görülmektedir. Servi; dört mevsim canlılığını koruyan, uzun boylu, dayanıklı estetik ve görselliği yüksek olan bir ağaçtır. İslam inancında önemli bir yere sahiptir. Mezarlıkları süsle-

yen selvi ebedi hayatı betimlemektedir. Selvi kimi zaman stilize edilerek kimi zamanda natüralist üslupta kullanılmıştır (Gürsu, 1988: 164). Hurma; İslam inancına göre cennette bulunan ölümsüzlüğü simgeleyen kutsal bir bitkidir. Kayın; eski Türklerin günlük yaşamlarında, çadır direklerinde, av malzemelerinde, yay, ok ve bunların kılıflarında, semer ve eyerlerinde ve yemek kaplarında ana malzeme olarak kullanmıştır. Nar ise; pek çok kültürde bereket sembolü olarak betimlenmiştir (Serin, 2002: 8).

Bu araştırmada Türk dokuma sanatında kullanılan hayat ağacını betimleyen bitkiler ve kompozisyon özellikleri incelenmiştir. Bu çerçevede seçilen kumaş, kilim ve halı dokuma örneklerinde hayat ağacı motifinin Türk kültür tarihi içindeki yeri ve önemini örneklerle vurgulayarak kültür ürünlerine ilişkin mirasın belgelenmesi hedeflenmiştir.

Materyal ve Yöntem

Çalışmanın materyalini hayat ağacı motifi ve bu motifin Türk dokuma sanatındaki yansımaları içermektedir. Araştırmada yüzyıllarca sembol niteliğinde kullanılan hayat ağacını simgeleyen motifler incelenmiştir. Bu kapsamda incelenen araştırmanın literatüründe kumaş, kilim ve halı dokumacılığı kapsamında, hayat ağacı motifli 30 adet dokuma çalışması, örnekleme oluşturmuştur.

1. Dokuma Sanatı

Dokuma işlemi; birbirine dik iki iplik sistemi ile tekstil yüzeyini oluşturmaktır. Dokuma kumaşların ortaya çıkışı İ.Ö.6000 yıllarında kullanıldığına ilişkin arkeolojik bulgular mevcuttur. Neolitik dönemde karbonlaşmış biçimde bulunan en eski dokuma kumaş kalıntılarında Anadolu'da yapılan kazılarda rastlanmıştır. Konya'nın 152 km. güneydoğusunda bulunan 1962 yılında Çatalhöyük'te yapılan kazı çalışmalarında İ.Ö. 6000 yıllarında (neolitik dönem) ilişkin olan atkı ve çözümlerden oluşmuş dokuma parçaları bulunmuştur. Dokumacılık Anadolu'da sürekli bir gelişim göstermiştir. 1937'de Mersin civarlarındaki Yümüktepe'de yapılan kazılarda İ.Ö. 2800 dolaylarında taştan oluşturulmuş tezgâh ağırlıkları ve dokuma tezgahının dikey olarak dayandığı duvar izleri bulunmuştur. Ayrıca pişmiş toprak, taş ve kemikten yapılmış ağırşaklar ve boynuzdan yapılmış iğne mekiklere de rastlanmıştır. Ağırşakların incelenmesinde bir bölümünün yün için bir bölümünün de keten için kullanılmış olabileceğini göstermektedir. Alacahöyük kazılarında bulunan ve bakır çağına ilişkin olan altın başlı gümüş kirman dokumacılık aletleri ise diğer bulgulardır. Hititler dönemine ilişkin yapılan kazılardan itibaren tarihsel süreçte pek çok dönemde dokumacılığın toplum içinde saygın bir yerinin olduğu ifade edilmiştir (Dölen, 1992: 275-276). Türk dünyasının kozmolojisi incelediğinde 1064 tarihinden itibaren Oğuz Türklerinin Ani'ye girmeleri ile başlangıç olarak nitelendirilebilecek İslam döneminde, Anadolu Türk sanatında önemli üslup ve eserler meydana getirilmişlerdir. Türk sanat tarihi, Türk insanının

kimliği açısından değerlendirildiğinde Avrasya, Afrika kıtasının kuzey bölgeleri ile Suriye ve Irak'ta, Proto-Türk (ön Türk) devirlerinden bu yana geçmişte var olan ve günümüze kadar bütün Türk devlet ve topluluklarının sanatsal ve kültürel faaliyetlerinin bir bütün olarak değerlendirilmesi önem arz etmektedir. Bu çerçevede Türk dokuma sanatları Türklerin yayıldığı alanlarda (Avrasya bölgesinde) çeşitli eserlerin muhafaza edildiği kurgan geleneğinin de ne kadar büyük önem taşıdığını göstermektedir (Çoruhlu, 2015: 242- 243).

Nitekim Asya Kurganlarının büyük oranda buzlanması neticesinde buzun, defin odalarına sızması ile çöl sıcaklığına karşı koruması ve beraberinde birçok halı ve dokuma örneğinin bir bütün veya parça halinde günümüze kadar getirebilmiştir (Harvey, 1997: 7). Dünyaca tanınan Proto-Türk ve Türk dönemlerine ait keşfedilerek envanterleri oluşturulmuş birçok kurgan bulunmaktadır. Özellikle Truva bölgesi'ndeki Arjan I ve II kurganı, Rusya Federasyonu'nda otonom bölge olan dağlık Altay bölgesinde arkeolojik kazılarla ortaya çıkarılan ve en meşhurları olarak bilinen Pazırık kurganlarıdır. Moğolistan'daki Berel, Katanda Noin Ula, Oğuz kurganı, Kostrowskaya gibi pek çok mevcut kurgan bulunmaktadır. Ayrıca henüz arkeolojik kazıları yapılmamış olan birçok kurganında varlığı da bilinmektedir. Kurganların içerisinde birçok eşya ve nesnenin yansira dokuma materyallerde çıkarılmıştır. Bu dokumaların özellikle Türk devirlerinde üretildiğini teknik, estetik, renk, damga, simge, motif ve kompozisyon açısından incelendiğinde ise Türk kökenli oldukları saptanmıştır. Az da olsa ufak farklılıkların ise Türk topluluklarının yayıldığı alanlardaki farklı kültürler ve birtakım ikonografik etkilerden kaynaklandığı saptanmıştır. (Çoruhlu, 2015:244- 246).

En önemli bulgu ise Rudenko ve Gryaznov'un 1929 yılında ortaya çıkardıkları 5. Pazırık kurganıdır. Çıkarılan halı incelendiğinde teknik açıdan mükemmel sıklıkta olduğu görülmüştür. Ustalıkla düzenlenmiş renk, desen ve kompozisyonlara sahiptir. İkonografik anlam açısından ise Anadolu Türk halılarının atası olarak bilinmektedir. Bu çerçevede Türklerin dokumacılıkta, iplik yapımı ve boyamacılıkta ne kadar ileri seviyede olduğunu göstermesi açısından önemli bir örnektir. Böyle bir eser kumaş dokumacılığında da ulaşılmış olan seviyeyi göstermesi açısından değerlendirilebilir (Görgünay Kırzıoğlu, 1995: 132).

Dokuma sanatına ilişkin pek çok örnek Orta Asya'dan bu yana süregelen Anadolu'daki yerleşim yerlerinin ortak bağı ile devam etmiştir. Selçuklu ve Osmanlı devrinde ihtişamlı teknik gelişmelerle kompozisyon ve motiflerin oluşturulduğu değerli eserler mevcuttur (Durul, 1977: 9; Yetkin, 1974: 9). Türk dokuma sanatı incelendiğinde Türk sanatının Orta Asya'dan gelen kökeninden itibaren Selçuklu ve Osmanlı dönemine ilişkin süreç içinde dünya mirası niteliğinde pek çok orijinal eser bulunduğu anlaşılmaktadır.

2. Dokumacılık Sanatında Hayat Ağacı Motifleri

Bu bölümde sırasıyla kumaş dokuma sanatında, kilim dokuma sanatında ve halı dokuma sanatında hayat ağacı motiflerinin incelenmesi amaçlanmıştır.

2.1. Kumaş Dokuma Sanatında Hayat Ağacı Motifleri

Türk dokuma sanatında hayat ağacı motifi en fazla kullanılan sembollerden biri olma niteliğini taşımaktadır. Türk toplulukları arasında hayatın ve sonsuzluğun simgesi niteliğinde betimlenmiştir. Ağacın oluşumu ile insanoğlu kendi hayat süreci arasında yaşadığı coğrafyada bir benzerlik olduğunu keşfederek bir bağ ve ilişki kurmuştur. Bu inanışın sonucu olarak Orta Asya'dan Anadolu'ya kadar farklı Türk toplulukları arasında yaşam alanlarında ağacın kutsal olduğu düşünülmüştür. (Arslan, 2014: 60). Hayat ağacı pek çok formda karşımıza çıkmaktadır (Fotoğraf 1). Örneğin selvi, (servi) palmiye, hurma, incir, nar, zeytin, kayın ve meşe ağaçları hayat ağacını betimlemek için kullanılmıştır (Erbek, 1987: 49; 1985: 30). Ayrıca söğüt, salkım, asma, gül, bahar açmış ağaçlar, çınar, elma, incir gibi ağaçlarda farklı dönemlerde hayat ağacı sembolü niteliğinde tanımlanmıştır (Yurteri ve Ölmez, 2015: 1445).



Fotoğraf 1: Hayat ağacı motifleri, (Erbek, 1988: 23-24).

(Fotoğraf 2) Londra Victoria Albert Müzesinde bulunan 11. yüzyıl sonlarına ait Selçuklu ipek kumaş parçası bugüne kadar kalan nadir örneklerden biridir. Kompozisyon özellikleri açısından incelendiğinde büyük dolgular içinde ağaç formu ve iki yanında grifon formları oluşturulmuştur. Büyük Selçuklulardan sonra kumaş sanatının gelişmesi Anadolu Selçuklularında 'da hızla devam etmiştir. Selçuklu kumaşları ile Osmanlı kumaşları arasında kalan Anadolu beylikleri dönemine ait kumaşlar konusunda ise bir görüş beyan etmek zordur. Ancak 15. yüzyıl ile Türk kumaşlarının gelişimi değerlendirilip takip edilebilmiştir. Osmanlı padişahlarının giymiş oldukları kıyafetler ve bu kıyafetlerin bohçalar içinde saklanması geleneği ile Türk kumaşlarının çok değerli ve kıymetli koleksiyonu Topkapı sarayında muhafaza edilmiştir. Bu koleksi-

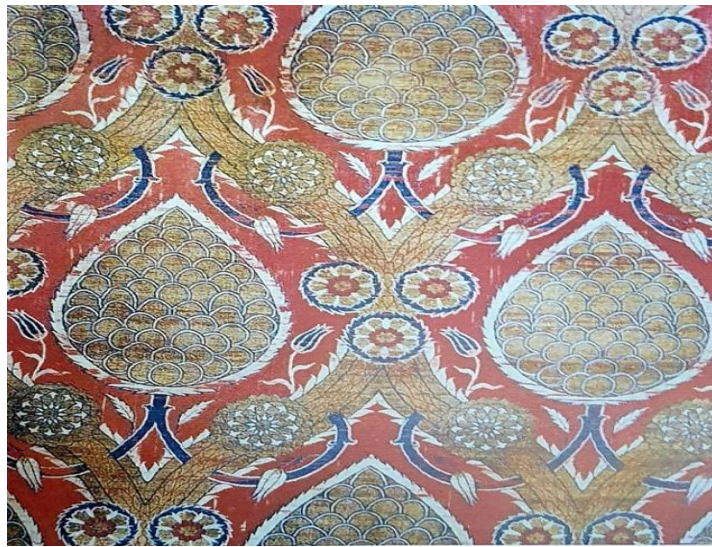
yon, dünyanın en zengin Türk kumaş ve kadifeleri koleksiyonudur. Diğer önemli koleksiyonlarda, Konya Mevlâna Müzesi, Edinburg Royal Scotch Müzesi, Londra Victoria Albert Müzesi, Paris Museum of Fine Arts Lyon gibi dünyaca sayılı önemli müze-lerde bulunmaktadır (Aslanapa, 1993: 358-359).



Fotoğraf 2: Selçuklu ipek kumaşı (Aslanapa, 1993: 359).

16. yüzyıl Osmanlı kumaş dokumacılığının en parlak olduğu dönemini yaşamıştır ve birçok şehir dokuma merkezi haline getirilmiştir. Dokumada kullanılan motifler ise daha çok bitkisel üslupla oluşturulmuştur (Salman, 2016: 46).

(Fotoğraf 3) 16. yüzyıl sonuna ait kemha kumaş örneğinin ana temasında çam kozalakları tasarlanmıştır. Bu kozalaklar sarı kılıptanla dokunmuştur. Etrafında dalgalı bantlar ve üzerlerinde rozet çiçekler bulunmaktadır, çevresinde ise bitkisel formlar oluşturulmuştur (Salman, 2011: 119).



Fotoğraf 3: 16. yüzyıl sonu Osmanlı kemha kumaşı (Salman, 2011: 119)

(Fotoğraf 4) TSM. bulunan 16. yüzyıl son dönemine ait 1. Ahmet'in çocukluk kaftanı, kemha kumaştan oluşturulmuştur. Madalyonların içerisinde simetrik olarak tasarlanan ilkbahar çiçekleriyle ve dallarıyla donatılmış, ağaç figürü görülmektedir. Bu desenlendirme 16. Yüzyılın ortalarında Kanuni Sultan Süleyman döneminde nakkaş başı Karamemi tarafından tasarlanmıştır. Kemha kumaşın nadir ince bir örneğidir. Olağanüstü dokuma tekniğinde oluşturulan kumaşa malzeme olarak; yün, ipek, altın, gümüş ve metalik iplikler kullanılmıştır (Gürsu, 1988: 84).



Fotoğraf 4: 1.Ahmet'in çocukluk kaftanı kemha kumaş, 16. yüzyıl sonu, TSM. 13/967, (Salman, 2011: 126).

(Fotoğraf 5) TSM. de bulunan 17. yüzyılın ilk yarısına ait 1. Ahmet'e ait olan bir diğer çocukluk kaftanı da dönemin zengin ve ihtişamlı bir örneğidir. Kırmızı zemin üzerinde oval madalyon deseni tüm yüzeyde olağanüstü biçimde tasarlanmıştır. Bu madalyonların merkezinde ortada altın telle dokunan çam kozalağı servi ağacı biçiminde oluşturulmuştur. En dışında beyaz ipekli çerçevede hilal, yıldız ve kozalak motifi ince bir dal üzerinde tasarlanmıştır. Çevresinde ise natüralist (doğal) bir üslupla lale ve karanfil desenlerinin konservatif biçimde çerçevelendiği görülmektedir (Salman, 2011: 128; Gürsu, 1988: 113-114).



Fotoğraf 5: 1.Ahmet'in çocukluk kaftanı kemha kumaş, 17. yüzyıl ilk yarısı, TSM. 13/216, (Salman, 2011: 127).

(Fotoğraf 6) TSM. de bulunan 15X15 cm. olan bölüm kemha kumaş bir bohçaya aittir. Tekli madalyon içerisinde realistik (gerçeğe uygun) palmye ağacı tasarımı yer almaktadır. Ana zeminde yakut renkli iplikler ve desenlerde yaldızlı metalik iplikler kullanılmıştır (Gürsu, 1988: 114-115).



Fotoğraf 6: Kemha kumaş, 17. yüzyıl ilk yarısı, TSM. 13/1740, (Gürsu, 1988:123).

(Fotoğraf 7) 180x130 cm. ebatlarında, 66.7 cm. tezgâh eninde dokunmuş örtü örneği 17. yüzyılın ilk yarısına aittir. Yuvarlak madalyon içerisinde damla şeklinde selvi ağacı, lale ve karanfil motifleriyle tasarlanmıştır (Atasoy vd., 2001: 149).



Fotoğraf 7: 17. yüzyılın ilk yarısı, Mevlâna Müzesi Konya, Env. No:597, (Atasoy, vd., 2001: 150).

(Fotoğraf 8) 17. yüzyılın ilk yarısına ait olan kemha kumaş örneğinde oval madalyonlarla birlikte tüm zemin üzerinde stilize hurma ağacı ile tasarlanmıştır. Dokumada yün, ipek ve metalik iplikler kullanılmıştır (Gürsu, 1988:115).



Fotoğraf 8: Kemha kumaş, 17. yüzyıl ilk yarısı, Keir koleksiyon, (Gürsu, 1988: 123).

(Fotoğraf 9) 17. yüzyıla ait çatma kumaş örneğinde madalyon içerisinde stilize edilmiş hurma ağacı desenleri karanfil ve lale motifleriyle tasarlandığı görülmektedir (Gürsu, 1988: 132).



Fotoğraf 9: Çatma kumaş, 17. yüzyıl ilk yarısı, Benaki Müzesi, (Gürsu, 1988: 132).

(Fotoğraf 10) 17. yüzyıl Sultan 1. Mahmut'a ait ipekli şalvar, zeminde krem renk ve açık kırmızı renkte servi motifi ve barok tesirli yaprak dolgular yer almaktadır. Servi motiflerinin iki yanında rokoko üslubunda kıvrımlı dal formları bulunmaktadır (Öz, 1951: 67).



Fotoğraf 10: İpek şalvar, 18. yüzyıl ikinci yarısı, TSM.,13/571, (Gürsu, 1988: 170).

(Fotoğraf 11) 18. yüzyılın ikinci yarısına ait çatma kumaş, kompozisyonda vazo içerisinde servi ağaçları ve bitkisel motifler (lale, karanfil) kullanılmıştır (Gürsu, 1988: 156).



Fotoğraf 11: Çatma kumaş, 18. yüzyıl ikinci yarısı, Victoria and Albert Müzesi, 98-1878, (Gürsu, 1988: 156).

(Fotoğraf 12) 17. yüzyıl sonuna ait kemha kumaşta dilimli madalyon motifi kullanılmıştır. İçlerinde paralel olarak düzenlenmiş servi (çam) ağacı motifleri yer almaktadır. Dokumada gümüş metalik, yün ve ipek iplikleri kullanılmıştır (Gürsu, 1988: 135).



Fotoğraf 12: Kemha kumaş, 17 yüzyıl sonu, Victoria and Albert Müzesi, 835-1904 (Gürsu, 1988: 145).

2.2. Kilim Dokuma Sanatında Hayat Ağacı Motifleri

Ölümsüzlük sembolü olarak nitelenen hayat ağacı formu kilimlerde çoğunlukla orta zeminde veya bir mihrap içerisinde konumlandırılmıştır. Genellikle, bitkisel formlarla veya kuş, koç boynuzu, ejderha, kurt gibi motiflerinin yanı sıra tarak, el, nazarlık motifleriyle de birlikte kullanıldığı görülmüştür.

(Fotoğraf 13) Malatya bölgesine ait kilim örneğinde orta zeminde mihrap içerisinde hayat ağacı formu görülmektedir. Çevresindeki bordürlerde bitkisel formlar yer almaktadır.

(Fotoğraf 14) Tekirdağ bölgesine ait bir başka kilim örneğinde orta zeminin tüm yüzeyinde hayat ağacı motifinin merkezi kompozisyonu oluşturduğu ve çevresinde geometrik desenli bordürlerle çerçevelendiği görülmektedir.



Fotoğraf 13: Türk ve İslam Eserleri Müzesi, (Erbek, 1987: 50). **Fotoğraf 14.** Vakıflar Halı Müzesi, (Erbek, 1987: 50).

(Fotoğraf 15) Balıkesir yüncü bölgesi kilimi incelendiğinde tüm yüzeyde koç boynuzu oluşumu ile stilize edilmiş hayat ağacı motifi ve kuş motifi ile çerçevelenmiş bölümü görülmektedir.

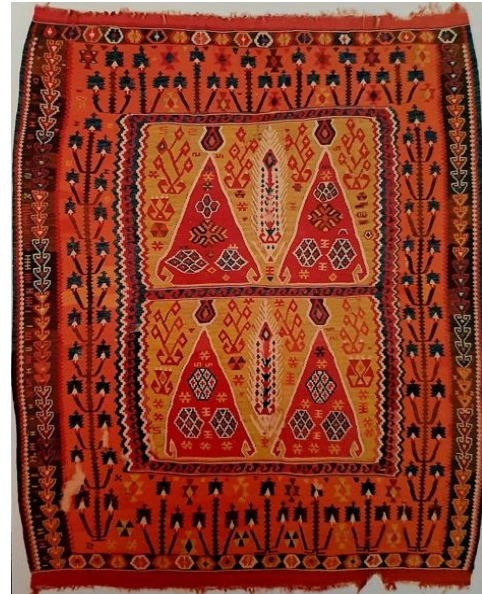


Fotoğraf 15: 18. yy. 135x160 cm. Vakıflar Halı Müzesi, Envanter No: 8171, (Erbek,1988: 18).

(Fotoğraf 16) 18. yüzyıl Gümüşhane, Bayburt yöresi kiliminde orta zeminde mihrap içi ve dışında hayat ağacı motifinin farklı stilize edilmiş kompozisyonları görülmektedir.

Hayat ağacının üzerindeki kuşlar yaşam ve ruhu, mihrabın üstündeki ejderha motifi de hayat ağacını koruduğu düşüncesi ile sembolize edilmiştir (Erbek,1988: 40).

(Fotoğraf 17) 18. yüzyıl Gümüşhane bölgesi seccade kilim örneğinde hayat ağacı motifi orta zeminde bereket ve mutluluğu temsil eden elibelinde motifi ile birlikte kullanılmıştır (Erbek, 1988: 41).



Fotoğraf 16: 18.yüzyıl, 138x173 cm. Vakıflar Halı Müzesi, Envanter No: 812 (Erbek,1988: 40), **Fotoğraf 17:** 18.yüzyıl, 170x214 cm, Vakıflar Halı Müzesi, Envanter No: 310 (Erbek,1988: 41).

(Fotoğraf 18) 18. yüzyıla ait Tekirdağ, Şarköy yöresi kilim örneğinde tüm orta zeminde stilize hayat ağacı motifi ve insan ömrünü sembolize eden bu motifle birlikte kuş teması kullanılmıştır. Ağacın üzerindeki kuşlar her an uçabilecek şekilde tanımlanmış olup ejderha motifi ise hayat ağacını koruyucu nitelikte kullanılmıştır (Erbek, 1988: 96).



Fotoğraf 18: 18.yüzyıl, 185x265 cm. Etnegrofyta Müzesi, Envanter No: 16349, (Erbek,1988: 96).

(Fotoğraf 19) 19. yüzyıla ait Konya bölgesi seccade kilimi. Hayat ağacı motifi kuş ve ejderha motifleriyle birlikte kullanılmıştır. Ölümsüzlüğü ve sürekliliği temsil etmekte olan hayat ağacı motifi üzerindeki kuşlar yaşamı sembolize etmektedir. İç bordürde ise bereket ve gücü temsil eden elibelinde ve koç boynuzu motifleriyle kompozisyon oluşturulmuştur (Erbek, 1988: 78).

(Fotoğraf 20) 20. yüzyıl Konya bölgesine ait kilim örneğinin orta zemininde mihrap üzerinde hayat ağacı sağ ve sol yanda da simetrik olarak tasarlanmıştır. Kuş, ejderha, nazarlık, göz, tarak ve kurt motifleri koruma amaçlı kullanılmıştır (Erbek, 1988:81).



Fotoğraf 19: 19. yüzyıl, 90x160 cm., Vakıflar Halı Müzesi, Envanter No: 9122, (Erbek,1988: 78)., **Fotoğraf 20:** 20. yüzyıl, 140x185 cm., Türk İslam Eserleri Müzesi, Envanter No: 1713 (Erbek,1988: 81).

(Fotoğraf 21) 20. yüzyıla ait Kars bölgesinin seccade kilim örneğinde hayat ağacı üç ayrı iç bordür içerisinde farklı geometrik motiflerle düzenlenmiştir. Hayat ağacının sol ve sağ yanında ibrikler, aynı zamanda kuş, ejderha, elibelinde motifleriyle zenginleştirilmiş bir kompozisyon mevcuttur. Hayat ağacının yanındaki ibrik motifleriyle de çocuk özlemine ilişkin vurgu yapılmıştır (Erbek, 1988: 54).



Fotoğraf 21: 20. yüzyıl, 140x185 cm. Türk İslam Eserleri Müzesi, Envanter No: 1737, (Erbek,1988: 54).

2.3. Halı Dokuma Sanatında Hayat Ağacı Motifleri

Halı dokumacılığında kullanılan hayat ağacı motifi döneme ve bölgeye göre farklı kompozisyonlar içerisinde kullanılmıştır. Genellikle orta zeminde, kimi zaman bir nişin veya kimi zamanda bir mihrabın içinde tasarlanmıştır. Stilize ve realist üsluplara rastlamak mümkündür.

(Fotoğraf 22) Hayat ağacı motifli marby halısı. 15. yüzyılın birinci yarısı olarak tarihlendirilen hayvan figürlü halılarda görülmüştür. Marby halısı olarak isimlendirilen örnekteki halı, Türk mitolojisi ile ilgili ikonografik figürlerin yer alması bakımından önemlidir. Kompozisyonda orta zemin iki dikdörtgene bölünmüştür. Sekizgen formların içinde stilize edilen ağacın her iki yanında yer alan ve birbirine yüz yüze resmedilip dokunmuş iki kuş figürü bulunmaktadır. Ağacın dalları stilize ifadeyle bir suya aksetmiş gibi tasarlanmıştır. (Yetkin, 1974: 29).

Anadolu Türk halılarının çoğunda görülen kare içinde çokgenle gösterilmiş düzenlemede merkez vurgulaması yapılarak dünyanın eksenini ifade eden “dünya ağacı” üzerindeki kuşlarla betimlenmiştir (Çoruhlu,2016: 114). Dünya ağacında farklı hayvan-sal figürlerinde kullanıldığı örnekler mevcuttur. Ayrıca karenin dört kısmında yer alan üçgen boşluklarda muska motifine benzetilmektedir (Çoruhlu, 2015: 248-249).



Fotoğraf 22: Marby halısı, 15. yüzyıl, İsveç-Stockholm, Stantens Historisca Müzesi. Envanter No: 17786. (İnalçık, 2008: 38).

(Fotoğraf 23) 17.yüzyıla ait Ladik halısında hayat ağacı motifi üç bölümlü orta

zeminde mihrap nişi içerisinde iki adet simetrik hurma ağacı formunda bulunmaktadır (- Katalog 4, 1998:).



Fotoğraf 23: 17. yy Ladik halısında hayat ağacı (Türk El Dokuması Halılar Katalog 4: 1998).

(Fotoğraf 24) Konya bölgesi kavak yöresine ait halı örneğinde hayat ağacı motifi iki ana bordürden sonra orta zeminde mihrap üzerinde stilize bir üslupta yer almaktadır. Orta zemini çevreleyen bordürlerde de bitkisel formlar kullanılmıştır.



Fotoğraf 24: 18.yüzyıl, Kavak yöresi halısı hayat ağacı Envanter No 11377/460 (İzzet Koyunoğlu Müzesi, Konya).

(Fotoğraf 25) 19. yzyıla ait Hereke İpek seccade halısı incelendiğinde hayat ağacı motifi orta zeminde yer alan niş içerisinde natralist slupta simetrik iki adet selvi motifi formunda kullanılmıştır. Selvi motiflerini ayıran orta zeminde de bitkisel slupla oluşturulmuş ve üzerindeki yapraklar natralist bir biçimde tasarlanmıştır. Seccadeyi çevreleyen bordrde ise bitkisel ve geometrik formlar yer almaktadır. Aynı zamanda Hereke halıları ve seccadeleri Trk ve Dnya dokuma tarihinde malzeme, teknik, motif ve kompozisyon aışımından önemli bir yer edinmiştir.



Fotoğraf 25: 19. yzyıl, Hereke ipek seccade hayat ağacı, Moskova Şark Sanatları Devlet Mzesi, (Nekrasova, vd. 1997). **Fotoğraf 26:** Milas halısı hayat ağacı motifi, model no: 0123.

(Fotoğraf 26) Milas halısı örneğinde hayat ağacı motifi ttn yapraklarından oluşan orta zemin ve halıyı çerçeveleyen tm bordr blmnde natralist slupta kullanılmıştır (Balcı, 2012: 45-46). Milas halılarının önemli bir özelliđi de Trkmenler tarafından 11. yzyılda blgeye getirilmesidir. Bu durumun sonucu olarak halıcılık geleneđinin yre kltr ile birleřtirilip harmanlanması ve beraberinde kendine özg renk, motif biimlerinin ortaya ıkmasına neden olmuřtur (Etikan ve lmez, 2018: 547).



Fotoğraf 27: 19 yy. Manisa -Kula halısı, 132x193 cm., (Turkish Handwoven Carpets, Katalog 5, 2006: model no 0593)., **Fotoğraf 28:** 19 yy. Malatya halısı, 100x200cm., (Turkish Handwoven Carpet, Katalog 5, 2006: model no 0526).

(Fotoğraf 27) Manisa bölgesi Kula yöresi halısında mihrap içerisinde stilize üslupla hayat ağacı motifi tasarlanmıştır. Mihrabın üzerinde koç boynuzu motifi bulunmaktadır. Çevresinde bitkisel motifler ve bordürde su yolu motifi ile çerçevelenmiştir (-Katalog 5, 2006: 0593). Kula halıları aynı zamanda mihraplı kompozisyonları ile dönemin en ihtişamlı grubunu (tek mihraplı ve çift mihraplı) oluşturmaktadır (Anmaç, 1999: 16).

(Fotoğraf 28) Malatya yöresine ait halıda hayat ağacı formu orta zeminde üç bölüm olarak ayrılan dikdörtgen formlar içerisinde stilize bir üslupla tasarlanmıştır. Elibelinde motifi ile bölümlere ayrılan hayat ağacının sol ve sağ taraflarına göz motifi oluşturulmuştur. Halının tüm çevresinde yer alan bordür kısmında ise bereket ve su yolu motifleri ile çerçevelenmiştir (-Katalog 5, 2006: 0526).



Fotoğraf 29: Niğde yöresi, hayat ağacı motifli halı detayı, Taşpınar, Nazmiye Metin dokuması, (Durul, 1997: 32), **Fotoğraf 30:** Niğde yöresi servili halı detayı. (Durul, 1997: 34).

(Fotoğraf 29) Niğde yöresine ait halı dokumasının detay görselinde stilize hayat ağacı formu iç göbekteki kompozisyonda bölümlenerek tasarlanmıştır. (Durul, 1997: 32). (Fotoğraf 30) 20.yy. Niğde yöresine ait selvili halı dokuma örneği, aynı zamanda mihrapsız seccade olarak da kullanılmıştır. Bitkisel bezemelerle oluşturulan tasarımda iç bordürün ardından göbek kısmında hayat ağacı, selvi formunda zemin içinde bölümlenerek oluşturulmuştur (Durul, 1997: 34).

Sonuç

Dokuma sanatında kullanılan motifler, sembolik motifler açısından oldukça zengin bir kaynak teşkil etmektedirler. Geçmişten günümüze kültürel değerler içerisinde kullanılan bitkisel motifler kompozisyon ve anlatım düzeni içinde önemli anlamlar barındırırlar.

Köklü bir geçmişe sahip olan hayat ağacı motifi de birçok uygarlığın tarihi dönemlerinin ve kültürlerinin ortak sembollerinden biri olarak görülmüştür. Bu sembol, mitolojiden, felsefeye, dinden, dile ve çeşitli sanat alanlarında kullanılmıştır. Türk kültüründe ve inanç sisteminde ise hayat ağacı motifinin özel bir yeri bulunmaktadır. Farklı betimlemelerle kullanılmakla birlikte en çok hayatın ve sonsuzluğun simgesi olarak görülmüştür.

Türk tekstil sanatında hayat ağacı formlarını incelediğinde; halı, kilim dokumacılığında, düz dokuma kumaş sanatlarında yoğun olarak kullanıldığı görülmektedir. Bitkisel motifler Türk süsleme sanatında sonsuz bir kaynak olmuştur. Özellikle hayat ağacı motifi, doğa alıntılarında daha çok kendine özgü biçimde stilize edilmiştir. Kimi zaman doğal (natüralist) formlarda, kimi zaman stilize (anti natüralist) formlarda dokuma sanatlarında uygulanmıştır.

Hayat ağacını betimleyen bitkiler incelendiğinde ise; Selvi, palmye, hurma, kayın, meşe, ve tütün yaprağı uygulamalarda kullanılmıştır. Dokuma sanatlarında en fazla selvi ağacı motifinin kullanıldığı görülmüştür. Selvi; dört mevsim canlılığını koruyan, uzun boylu, dayanıklı estetik ve görselliği yüksek olan bir ağaç olarak betimlenmiştir. Hurma; İslam inancına göre cennete bulunan ölümsüzlüğü simgeleyen bir bitkidir. Tütün yaprağı bereketi simgelemektedir. Kayın; Eski Türkler günlük yaşamda ana malzeme olarak kullanmışlardır. Tüm bu hayat ağacı motiflerine farklı kullanım alanlarında rastlanmıştır. Araştırma kapsamında taranan eserlerde otuz eser incelenmiştir. Bu eserlerde ise;

Kumaş dokuma sanatında incelenen örneklerde (ipek, kemha ve çatma kumaş) hayat ağacı formunun tekli madalyon veya dilimli madalyonlar içerisinde (palmye, hurma, selvi) ve motifin içinde ve çevresinde özellikle lale, karanfil, bahar dalları ve bitkisel üsluptaki çiçeklerle birlikte tasarlandığı görülmüştür, genellikle doğal (natüralist) üslup göze çarpmaktadır.

Kilim dokuma sanatında incelenen örneklerinde ise genellikle orta zeminde kompozisyonun bütününde veya mihrap içerisinde ya da mihrap üzerinde stilize bir üslupla tasarlanmıştır. Genellikle, hayat ağacı motifinin bitkisel formlarla veya kuş, koç boynuzu, ejderha gibi motiflerle ya da tarak, ibrik el, nazarlık ve elibeline motifleriyle de birlikte kullanıldığı görülmüştür

Halı dokuma sanatında incelenen örneklerde de hayat ağacı motifi doğal ve stilize üslupta yüzey tasarımında kullanılmıştır. Özellikle hayat ağacını betimleyen; selvi, palmiye ve tütün yaprağı orta zeminde, mihrap veya niş içerisinde halıyı çerçeveleyen dış bordürde tasarlanmıştır. Aynı zamanda dokuma tekniklerini kompozisyon ve motif açısından değerlendirildiğinde tekniğin sınırları çerçevesinde doğal bir üslup ya da stilize bir üslupta uygulamaların oluşturulduğu gözlemlenmiştir. Motifler dokumacılık sanatının çok değerli yapı taşlarını oluşturmaktadır. Bu anlamda milli kültürümüzün tanıtımında önemli bir rol oynayarak geleneksel motiflerin tanıtılması, yaşatılması, korunması ve gelecek kuşaklara aktarılması büyük önem arz etmektedir.

KAYNAKÇA

- Ağaç, S. ve Sakarya, M. (2015). Hayat ağacı sembolizmi, *International Journal of Cultural and Social Studies*, 1, 3. <https://dergipark.org.tr/tr/download/article-file/253501>
- Anmaç, E. (1999). Kula halılarında kullanılan motifler. *Erdem, Halı Özel Sayısı*, 10(28), 16. <https://dergipark.org.tr/tr/download/article-file/687940>
- Arslan, S. (2014). Türklerde ağaç kültü ve hayat ağacı, *Uluslararası Sosyal ve Eğitim Bilimleri Dergisi*, 1(1), 60. <https://doi.org/10.20860/ijoses.27650>
- Aslanapa, O. (1993). *Türk sanatı*. Remzi Kitapevi Yayınları.
- Balcı, N. (2012). Türk halı sanatında mitolojik kaynaklı bazı motifler, *Ariş Dergisi*. 8, 45-46. <https://doi.org/10.34242/akmbaris.2019.38>
- Atasoy, N.; Denny, W. B.; Mackie, L.W. & Tezcan H. (2001). *İpek Osmanlı dokuma sanatı*. TEB İletişim ve Yayıncılık.
- Çevik, N. (1999). Hayat ağacı'nın Urartu kült törenlerindeki yeri ve kullanım biçimi, *Anadolu Araştırmaları*, (15), 335. <https://dergipark.org.tr/tr/download/article-file/12676>
- Çoruhlu, Y. (2016). Türk dünyası halı ve düz dokuma yaygılarında kozmolojik ve simgesel anlamı olan bazı motif, şekil ve düzenlemeler üzerine düşünceler, *Azerbaycan Xalçaları*, 6(20), 114.

- Çoruhlu, Y. (2015). İç Asya kurganlarından çıkarılan halı ve dokuma materyallerinin anadolu Türk halı ve dokuma sanatları bakımından önemi, *Selçuk Mülayim Armağanı Sanat Tarihi Araştırmaları*. Geleneksel Sanatlar Derneği, Lale Yayınları, 242-246.
- Çoruhlu, Y. (2020). *Türk mitolojisinin ana hatları*. Ötüken Neşriyat Yayınları.
- Deniz, B. (2000). *Türk dünyasında halı ve düz dokuma yaygıları*. Atatürk Kültür Merkezi Başkanlığı Yayınları.
- Direkli, F. (2019). Türk motiflerinde hayat ağacı, *Folklor Halkbilimi Dergisi*, 9(82), 19. <https://folklorkurumu.org.tr/dergi/folklor-dergisi-82-sayi/>
- Dölen, E. (1992). *Tekstil tarihi*. Marmara Üniversitesi Teknik Eğitim Fakültesi Yayınları.
- Durul, Y. (1997). *Yörük kilimleri Niğde yöresi*. Ak Yayınları.
- Eliade, M. (2003). *Dinler tarihine giriş*. Kabalıcı Yayınları.
- Erbek, G. (1985). *Anatolische motive von Çatalhöyük bis heute*. Alman Kültür Merkezi Yayınları.
- Erbek, G. (1987). *Anatolian motifs from Çatalhöyük to the present*. Alman Kültür Merkezi Yayınları
- Erbek, G. (1988). *Kilim Catalogue No1*. Selçuk A.Ş. Ana Basım Yayınları.
- Etikan, S. ve Ölmez, F. N. (2018). Milas halıları arasında farklı bir desen, kabuksuz halıları, *Uluslararası Sosyal Araştırmalar Dergisi*, 11(59),547. <http://dx.doi.org/10.17719/jisr>. 2018.2660
- Görgünay Kırzioğlu, N. (1995). *Altaylardan Tuna boyuna Türk dünyasında ortak motifler*. Türksoy Yayınevi.
- Gürcüm, B. H. ve Kaleli, D. (2020). Kültür ekseninde hayat ağacı sembolü, *Uluslararası Sosyal Araştırmalar Dergisi*, 13(72), 453. <http://dx.doi.org/10.17719/jisr.10950>
- Gürsu, N. (1988). *The art of Turkish weaving designs through the ages*. Redhouse Yayınları.
- Harvey, J. (1997). *Tradational textiles of central asia*. Thames and Hodson.
- İnalçık, H. (2008). *Türkiye tekstil tarihi üzerine araştırmalar*. İş Bankası Kültür Yayınları.
- Karataş, M. (2018). Türk dünyasının ortak dili yanışlar (nakışlar), *Yeni Türkiye Dergisi*, 99, 216.
- Martynov, A. I. (1988). The solar cult and the tree of life. *Arctic Anthropology*, 25(2), 13.

- Nekrosava, N.P. & Kınayeva K.G. (1997). *Moskova şark sanatları devlet müzesi Türk, Azeri ve Türkmen seccadeleri*. Atatürk Kültür Merkezi Başkanlığı Yayını.
- Ögel, B. (2014). *Türk mitolojisi*, Türk Tarih Kurumu Yayınları.
- Öz, C. (2018). Kültürel süreklilik bağlamında Antikçağdan günümüze kutsal ağaç veya hayat ağacı. *Uluslararası Sosyal ve Eğitim Bilimleri Dergisi*,11(56), 214.
<http://dx.doi.org/10.17719/jisr.20185638993>
- Öz, T. (1951). *Türk kumaş ve kadifeleri*. M.E.B. Yayınları.
- Salman, F. (2011). *Türk kumaş sanatı*. Atatürk Üniversitesi Yayınları.
- Salman, F. (2016). Osmanlı'da ihtişamın sembolü kumaşlar, *Hometextile Dergisi*,5(90), 46.
- Serin, A.Y. (2002). Türk inanç geleneğinde hayat ağacı örgesinin kullanım şekli ve günümüze uyarlaması, *Altıncı Şehir Dergisi*, 8.
- Yetkin, Ş. (1974). *Türk halı sanatı*. Türkiye İş Bankası Kültür Yayınları.
- Yurteri, S.ve Ölmez, F. N. *Türk dokumalarında ağaç motifi*, <https://www.ayk.gov.tr/wp-content/uploads/2015/01/YURTERİ-Sultan-ÖLMEZ-Filiz-Nurhan-TÜRK-DOKUMALARINDA-AĞAÇ-MOTİFİ.pdf> (Erişim tarihi: 15.07.2020).
- (1998). *Türk el dokuması halılar*. Katalog 4, T.C. Kültür Turizm Bakanlığı Yayınları.
-(2006). *Turkish handwoven carpets*. Katalog 5, T.C. Kültür Turizm Bakanlığı Döner Sermaye İşletmesi Merkez Müdürlüğü Yayınları.