

TEKSTİL YÜZEY TASARIMINDA YÜZYILLIK ETKİ: LUCIENNE DAY¹

CENTENNIAL IMPACT ON TEXTILE SURFACE DESIGN: LUCIENNE DAY

Semra Gür Üstüner²

ÖZ

İkonalaşmış yüzey tasarımlarının yaratıcısı Lucienne Day'ın 2017 yılında 100. yaşı kutlanmaktadır. 1917'de doğan İngiliz tasarımcı, 2010 yılında aramızdan ayrılmış olsa da tasarımları güncelliğini hala korumaktadır. Uluslararası ödüllü bir tasarımcı olan Day, savaş sonrası dönemde kullandığı renkler ile insanlara evlerinde yeni ve umutlu bir dünyanın kapısını açmıştır. 20. yüzyıl sanatının tasarıma etkisinin açıkça görüldüğü tekstilleri, döneminin öncü yüzey tasarımlarıdır. 1950'lere damgasını vuran Day'ın eşi Robin Day de ödüllü bir mobilya tasarımcısıdır. İkili, yaratıcı yönlerini desteklemenin dışında ortak projelere de imza atmışlardır. Seri üretilen yüzey tasarımlarından sonra Day, 1980'lerde 'İpek Mozaikler' adını verdiği duvar halılarına yönelmiştir. 1990'ların sonuna doğru yeniden keşfedilen Lucienne Day'ın tasarımlarının zamansızlığı, bu çalışmada, yüzyılın değişen tasarım dili ekseninde anlatılmıştır.

Anahtar Kelimeler: Lucienne Day, Tekstil, Yüzey Tasarımı, 20. Yüzyıl Sanatı, 20. Yüzyıl Tasarımı.

ABSTRACT

100th anniversary of Lucienne Day, creator of the iconized surface designs, is to be celebrated in 2017. Born in 1917, the British designer left us in 2010, but her designs still keep up to date. Day, who was awarded internationally, opened a new and hopeful world to the people in their homes with the colours she used in her designs during the post-war period. Her textiles, in which her influence on 20th century can be noticed, are the pioneering surface designs of the time. 1950s impressing designer's husband, Robin Day, is also an award-winning furniture designer. The couple, also participated in joint projects besides supporting the creative aspects of each other. After the series of surface designs, Day moved to the wall carpets named 'Silk Mosaics' in the 1980s. The timeless designs of Lucienne Day, who was rediscovered with her surface designs at the end of the 1990s, has been described in this work on the axis of century's changing design way.

Keywords: Lucienne Day, Textile, Surface Design, 20th Century Art, 20th Century Design.

¹ Başvuru tarihi: 09.05.2017 - Kabul tarihi: 11.07.2017

² Yrd. Doç., Marmara Üniversitesi, Güzel Sanatlar Fakültesi, Tekstil Bölümü,
semra.gur@marmara.edu.tr.

1. Giriş

1950'li yıllarda İngiltere'nin 'çağdaş' tasarımcılarından biri olan Lucienne Day, tekstil tasarım tarihinin önemli isimlerindedir. Tasarımcı, Désirée Lucienne Conradi, Belçikalı bir baba ve İngiliz bir annenin dört çocuğunun en sonuncusu olarak 5 Ocak 1917 yılında Surrey'de doğmuştur. Lucienne Day'ın ev tekstilindeki başarısı, annesinin dekorasyon konusundaki bilinçliliği ile çiçek sevgisi içinde büyümesine bağlanmaktadır (Jackson, 2001:10). Lucienne Day'ın tasarımlarının nasıl bir kültürel birikim üzerine kurulu olduğunu, çağının eğilimleri ile nasıl kendine özgü estetik bir dil yarattığını anlamak için, teknolojik gelişmelerle değişen tasarım anlayışı ve iki dünya savaşı yaşayan toplumların değişimi göz ardı edilmemelidir.

Lucienne Day'ın miras aldığı İngiliz tasarımındaki çiçek deseninin köklerine inerek, sanatta başlayan soyutlamanın yeni bir tasarım dili oluşturduğu sanat/tasarım hareketlerinden de kısaca bahsetmek gerekmektedir. Tasarım tarihi açısından önemli dönüm noktalarından olan Arts and Crafts Hareketi, 1880'ler İngiltere'sinde makineleşmenin geleneksel zanaatçılığı yok ettiğini savunmuş ve seri üretime bir tepki olarak ortaya çıkmıştır. Ortaçağ'ın el sanatlarına dönmeyi amaçlayan hareketinin kurucularından William Morris (1834-1896), geleneksel kalıp baskı ve el dokumalarına yönelerek, Viktorya Döneminin (1837-1901) bahçelerinde yetiştirilen her türlü bitkiyi el sanatlarının yüceltilmiş estetiği ile döşemelik kumaşlar, goblenler ve duvar kâğıtları aktarmıştır. Arts and Crafts'ın görüşlerini benimseyen fakat yeni bir anlatım dili geliştiren Art Nouveau hareketinin baskın özelliği ise nesnenin hem biçimi hem de yüzey dekorasyonunda kendini gösteren ayırt edici, akışkan kıvrımlarıdır. Avrupa'da etkisini gösteren bir diğer hareket de 1903 yılında, Avusturya'da kurulan Wiener Werkstätte'tir. Bu akıma katılan mimar, sanatçı ve tasarımcılar, geçmişin sanat anlayışından ayrılarak geometrik desenlerle soyutlamanın tekstil tasarımındaki ilk referanslarını yaratmışlardır. İngiltere'de ise 1913'te

ressam Roger Fry (1866-1934) tarafından kurulan Omega Workshops'da radikal bir stil ortaya çıkmıştır. Çağdaş resimdeki gelişimden açıkça etkilenen ve neredeyse tüm üyeleri sanatçı olan bu oluşum, zamanın ötesinde tasarımları ile soyut ve geometrik desende moda yaratmışlardır (Parry, 2010:346). Wiener Werkstätte ve Omega Workshops'da görülen soyutlama etkisi Modernizmin habercisi olarak nitelendirilmektedir. I. Dünya Savaşı'ndan sonra, Arts and Crafts Hareketi'nin el sanatının görsel anlatım biçimlerinin yerini Modernizmin etkisinde makine üretimi ile olumlu bir ilişki kurmaya çalışan fikirler almıştır. Süslemelerde azalmaya gidilmesi ve işlevselliğin sorgulanması, Bauhaus'un ilk referansları olarak nitelendirilebilir. 1919 yılında, Almanya'nın Weimar kentinde kurulan Bauhaus'ta yüzey tasarımı açısından öncelikli olarak duvar kâğıtları üzerinde yapılan çalışmalar ve araştırmalar, yüzyılın ilk yarısında Avrupalı baskı tasarımcılarını etkilemiştir (Harris, 1993:234). Bauhaus eğitiminin, zaman içinde kazandığı akılcı ve işlevci nitelikle, tekstilin geleneksel süslemeci tavrından Soyut Sanat akımına göre yeniden şekillenerek modern tekstil tasarımına geçişi sağladığı söylenebilmektedir. 1925 yılında Fransa'da, Modernizmin hedeflerine karşı bir anlayışla ortaya çıkan ve 1940'lara kadar etkisini sürdüren Art-Deco'da ise çiçek ve geometrik desen anlayışının süsleyici tavrına eklettik bir tarzla yaklaşım söz konusudur.

20. yüzyıldaki teknolojik gelişmeler incelendiğinde, 1913'den 1939'a kadar baskılı tekstillerdeki en büyük özelliğin desen ve renkteki değişim olduğu görülmektedir. Değişimi; makineleşme, sentetik elyaflar, yeni boyalar ve en önemlisi de tasarımcıların geleneksel desen anlayışından uzaklaşmaları sağlamıştır. Sosyal ve ekonomik problemlerin yaşandığı zor dönemlerde baskılı tekstillere artan bir talep olmasının sebebi; baskının, kumaşın desenlendirilmesinde daha ucuz ve kolay uygulanabilir bir yöntem olmasıdır (Parry, 2010:346). Yüzyılın ortalarında yaygın bir şekilde uygulanan film baskı, tasarımcıların deneyselliklerini arttırarak yeni form arayışlarını

desteklemiştir. Film baskı tekniğinde kullanılan şablonun, rulo baskıdaki gravürlere göre daha ucuz olması; renk sayısının rulo baskıya göre fazla sayıda kullanılabilmesi ile film baskıda büyük ölçekli tasarımların basılabilmesi tasarımcıya özgürlük sağlamıştır. Üreticilerin, modern tasarımları film baskı ile az metrajlarda basabilmeleri sayesinde modada dönüşüm artmıştır (Harris, 1993:235).

Sanat akımları incelediğinde ise, 19. yüzyıl sonunda İzlenimciler'den başlayarak gelişen soyutlama eğiliminin, sanatçıların görünen dünyanın nesnel gerçekliğinden kopuşuyla sonuçlandığı görülmektedir. Fütürizm, Kübizm, Konstrüktivizm, Suprematizm ve De Stijl gibi farklı akımları kapsayan Soyut Sanat ve soyutlama eğilimi, dönemin her alandaki tasarımlarının biçim ve formunu açıkça etkilemiştir.

I. Dünya Savaşı'nın son yıllarında değişen bir Avrupa'da, Endüstri Devriminin doğduğu İngiltere'de dünyaya gelen Lucienne Day, II. Dünya Savaşı'nı yaşamış bir tasarımcıdır. Savaş sonrası dönemde, yaşama tutunarak ayağa kalkmaya çalışan insanlara kullandığı renkler ile umut olmuş, “soyut sanattan etkilenen tasarımlarında, bireysel kimliğini yansıtan ince çizgilerle bütünleşmiş grafiksel organik bitki formlarıyla kendine özgü yeni bir anlatım dili oluşturarak dikkat çekmiştir” (Akboştancı, 2014:35). Bu makalede, Lucienne Day'in seçilen yüzey tasarımları; 20. yüzyıldan 21. yüzyıla değişen sanat ve tasarım dili bağlamında, tasarımcının otobiyografisini içeren yayınlar ile Robin ve Lucienne Day Vakfı'dan elde edilen veriler ışığında, tarihsel akış içinde incelenmiştir.

2. Lucienne Day'in Eğitim Hayatı ve Tasarım Dünyasındaki İlk Adımları: '1930 - 45'ler

'Craydon School of Art'a 17 yaşında başlayan Lucienne, tekstil bölümünü seçmeden önce farklı malzemelerle çalışmıştır. Stüdyo seramikçisi olmasına rağmen endüstriyel tasarımın önemini farkında olan Reginald

Marlowe ve Bauhaus Okulunu ve İsveç tasarımını tanıtan Peter Werner, onu etkileyen eğitmenlerdir. 1937 yılında Royal College of Arts'a (RCA) kabul edilen Lucienne, Tekstil Bölümünde baskı ve dokuma dallarını bir arada yürütebilecek olmasına rağmen en başından itibaren baskı dalında yoğunlaşmıştır. El sanatları atölyelerinde kalıp baskı ve film baskı uygulamaları yapmış, ayrıca mimarlık, yazı ve müze çalışmaları gibi genel konularda da ders almıştır. Lucienne, ikinci sınıfta, iki aylığına Sanderson firmasının duvar kâğıdı bölümünde staj yapma olanağı yakalamıştır. Çiçek motifi desenlerle oldukça tutucu bir üretim anlayışına sahip Sanderson'da çalışmak, çağdaş tasarımla ilgilenen Lucienne için iyi bir endüstri deneyimi olmuştur (Alyanak, 2001:105).

RCA'daki eğitiminin ilk yıllarında Lucienne, haftanın iki gününü Victoria&Albert Müzesi'nde geçirerek, müzenin koleksiyonlarını esin kaynağı olarak kullanmıştır (Casey, 2014:14). Eğitimi sırasında, Victoria&Albert Müzesi'ndeki Çin heykelinden ilham alarak yaptığı keten kumaş üzerine film baskı ile uygulanan tasarımı, Lucienne'nin Diploma Sergisi'ndeki çalışmalarından biri olup, 1940 yılında Victoria&Albert Müzesi tarafından satın alınmıştır (Jackson, 2001:13). Basit ama etkili bir desen yinelemesine sahip olan bu tasarımda (Görsel 1); atların kafaları, dizgini ile dönüşümlü olarak yön değiştirmektedir.

Robin Day (1915-2010) ile Lucienne aynı okulda okumuşlar, ancak Robin mezun olduktan sonra 1940 yılındaki bir okul balosunda tanışmışlardır. İlk ortak çalışmaları ise Lucienne'nin diploma proje sergi standının düzenlenmesi olmuştur. Diploma sergisindeki kumaşlar RCA'daki atölyelerde Lucienne tarafından kalıp baskı ve film baskı teknikleri ile basılmıştır. Robin'in Heal's firması tarafından üretilen bir koltuğu (Görsel 2) Lucienne'nin 'Bushmen' tasarımıyla döşenmiştir (Jackson, 2001:13).



Görsel 1. 'Horse's Head', şablon baskılı keten, 1940.

Görsel 2. Lucienne Day'in Royal College of Art'taki Diploma Sergisi, 1940.

Lucienne'e, RCA'daki başarıları nedeniyle uzatma bursu verilmiştir. Ancak tasarımcı, 1940'ların yarattığı bu karmaşık savaş döneminde Croydon'da kalmış ve 18 ay boyunca itfaiye servisinde santral görevlisi olarak çalışmıştır. Sağlığını sarstığı düşüncesiyle bu işi bırakan Lucienne, Robin Day gibi 'Beckenham School of Art'da eğitimci olarak görev yapmaya başlamıştır (Casey, 2014:16). II. Dünya Savaşı'nın başlamasıyla birlikte, tüm kaynaklar savaşa ayrılmış; yiyecek, giyecek, yakıt gibi önemli malzemelerin kullanımı karne ile kısıtlanmıştır, tekstil tasarımı da bu süreçten etkilenmiştir: "1942'deki karne programında baskılı tekstillerde, 5 renge ve küçük tekrarlara izin verilmektedir" (Fogg, 2013:6). 1942'de evlenen tasarımcılar, savaşın her alanda hissedilen etkisine rağmen Londra'da kariyerlerine başlamışlar ve Chelsea'de bulunan küçük evlerindeki çok az eşyayı da kendileri yapmışlardır. Bu ev, çiftin tasarımlarını denediği bir alan olmuşsa da Lucienne, evdeki tasarımlarını incelemeye devam etmesinin yoruculuğu nedeniyle perdelerini baskısız, düz perdelerle değiştirmiştir.

Evliliğinin ilk yıllarında Désirée Lucienne Conradi'yi kullanan Lucienne, bazı yöneticilerin onun yabancı olduğunu sanarak tasarımlarının çok daha iyi

olacağını düşünmelerinden rahatsızlık duymuş ve ismini D. Lucienne Day olarak kullanmaya karar vermiştir (Casey, 2014:16).

Savaşın bitmesiyle 1945 sonrasında büyük çaplı bir yeniden yapılanma süreci ile hayat normale dönmeye başlamıştır. Bu süreçte, Lucienne Day'ın ilk müşterisi İrlandalı üretici Stevenson&Son'dur. Stevenson, keten ve pamuk üretimindeki kısıtlamalar nedeniyle savaştan sonra çok popüler olan ham rayondan yapılan ve keten yerine kullanılan Moygashel ile tanınmıştır (Jackson, 2001:28). Lucienne Day'ın seri üretilen tasarımlarından ilki 'Toro', giysilik olarak Moygashel'e basılmıştır. Ernest Hemingway'den esinlenerek yaptığı bu tasarımda (Görsel 3), boğa güreşçileri için birçok eskiz yapan Picasso'nun çizgilerinin etkisi hissedilmektedir.



Görsel 3. 'Toro', giysilik kumaş, 1945.

Görsel 4. 'Florimel', giysilik kumaş, 1948.

II. Dünya Savaşı sonunda, İngiltere'nin 'çağdaş' tasarımda öncü olması; 1944'te 'Council of Industrial Design'nin kurulması ve 1948'te yenilenen prensipleri ile 'Royal Collage of Art'ın etkisiyle gerçekleşmiştir. Bu kurumlar, savaş sonrasında İngiliz halkı için yapılan kitle üretiminin iyi tasarım olduğu fikrini geliştirmişlerdir. 'Festival of Britain' ile de tasarım kavramı önce

çıkmiş ve bunun sonucunda tasarım mesleği güç kazanmaya başlamıştır (MacCarthy, 1982:123). Savaş sonrası harabeye dönen Avrupa'nın yeniden yapılanma dönemi, ev tekstili ve duvar kâğıdı tasarımına olan ilgiyi arttırmıştır. Savaşın getirdiği renksizlik savaş sonrasında sanatçıların/tasarımcıların eserlerinde/tasarımlarda yerini canlı renklere bırakmıştır (Jackson, 2002:95). Yüzey tasarımında yaşanan değişikliklerin yanı sıra giysi tasarımında da toplumsal değişikliklere paralel etkileşimler görülmektedir. Modada Chirstian Dior'un (1905-1957) önderliğinde başlayan 'New Look' akımı, kadınsılığı vurgulayan biçimi ile döneme damgasını vurmuştur.

Day'in, 1948 yılında giyim alanı için tasarladığı baskılı tekstilleri, İngiliz Hükümeti tarafından kontrol edilen, savaşın ekonomik yükünü azaltmak ve ülkenin yeniden yapılanması masraflarını karşılamak amacı ile yürütülen 'Utility' (Yararlılık) programı kapsamında satılmıştır (Görsel 4). Lucienne Day'in 'Jet Planes (474)' adlı giysilik kumaş tasarımı ise Robin Day'in 1946'daki Jet afiş sergisinin izlerini taşımaktadır (Görsel 5-6).



Görsel 5. 'Jet Planes (474)', giysilik kumaş, 1947.

Görsel 6. Robin Day, Jet Sergisi poster tasarımı, 1946.

3. 'Festival of Britian' ve 'Çağdaş' Tasarımlar: '1950'ler'

Savaşın neden olduğu durgunluk döneminden sonra, geleneksel yöntemlerle elde edilen tekstil ve duvar kâğıtları, yeni teknolojiler ve soyut sanatın plastik diliyle şekillenen 'çağdaş' tasarımın renk ve form anlayışında üretilmeye başlanmıştır. Çağdaş tasarım kavramı, tasarımda birlik, bütünlük ve uyum sağlayan 'yeni bir görünüm'le dönemin isteklerini ve beklentilerini yansıtmaktadır (Jackson, 1998:15). Daha önce sözü edilen 1950'lerde baskılı tekstillerdeki renk kısıtlamalarının da sona ermesiyle baskı tasarımcılarının film baskının olanakları ile deneyselliği, yaratılarında itici güç olarak kullandıkları görülmektedir. Tasarım anlayışı, soyut sanatın soyutlama eğilimiyle ve dönemin teknolojiyle şekillenen hareket kavramıyla biçimlenmiştir. Yüzey tasarımındaki ilgi ise çiçekten bitki yapısına, açmış çiçek yerine tomurcuklara, yapraklar yerine yapraksız ağaçlara kaymıştır (Fogg, 2013:6-9).

Bauhaus'un kapanmasıyla tetiklenen zorunlu sanatçı/tasarımcı göçü, tasarım anlayışının yayılmasındaki en büyük etkenlerden biridir. 1950'den sonra geliştirilen soyut tasarımlar Bauhaus'un öğretileri ile şekillenmiştir. Ortaçağ'da loncalarının usta-çırak ilişkisini eğitime taşıyan Bauhaus, William Morris'in fikirlerini ödünç almış ancak sanatsal yaratılarında makine ile üretimi desteklemesi açısından onlardan ayrılmıştır (Harris, 1993:234). 19. ve 20. yüzyıl sanat ve tasarım çalışmalarıyla ünlü İngiliz biyografi ve kültür tarihçisi Fiona MacCarthy, 2010 yılında yayınladığı makalesinde; Morris'in hayali olan 'halk için sanat' düşünüşü, 20. yüzyılın ortalarında bir kadın tasarımcı tarafından gerçekleştirildiğini ifade etmektedir: Lucienne Day, Morris'e kadar geri dönerek bitki formlarına dayanan İngiliz geleneğini kullanmıştır. Tekstilleri Vasiliy Kandinsky (1866-1944), Joan Miró (1893-1983), Paul Klee (1879-1940), Alexander Calder (1898-1976) ve Jackson Pollock (1912-1956) gibi birçok sanatçının görsel dilini yansıtmaktadır. O, oturma odasına bir resim satın almaya gücü yetmeyen insanların en azından bir çift soyut desenli perdeye sahip olabileceğini düşünmüştür (MacCarthy, 2010).

Seri üretim ve güzel sanatlar arasındaki bağlantıyı kendine özgü bir dille yeniden inşa eden Lucienne Day; doğadan aldığı motifleri, Avrupa soyut resminden etkilenerek yarattığı plastik dille dönemin yaşam sevinci içinde yeniden yorumlamıştır. Baskılı kumaşlarının birçoğu, büyük metrajlarda üretildiği için satın alınabilir fiyatlarda olmuş, bu da tasarımlarının neredeyse her eve girebilmesini sağlamıştır. Lucienne Day, eğitim hayatında kullanmaya başladığı film baskı tekniğinin avantajları ile dönemin sanat hareketlerini ve güncel renklerini halka ulaştırabilmiştir.

1950'ler, sanat alanında yeni akımların geliştiği bir dönemdir: Avrupa'da soyutlamanın farklı biçimleri gelişmiş, ABD'de Soyut Ekspresyonizm, İngiltere'de de tüketim kültürü sonucunda reklam estetiğinin ön planda olduğu bir akım olan Pop Sanat ortaya çıkmıştır. Mimari, iç mekân ve tekstil tasarımı ise 'çağdaş' tasarım anlayışıyla bir araya gelmiştir (Jackson, 1998:15).

1951 yılında İngiltere'de düzenlenen 'Festival of Britain', teknik gelişmeler, sosyal refah ve 'good design' tasarım kavramları arasında bağın kurulması için yapılan ulusal bir sergi ve fuardır (Prichard, 2009:8). İngiltere'nin tasarım sürecini 'Festival Style' ve 'Contemporary' adları ile etkileyen fuar, Lucienne ve Robin Day için de dönüm noktası olmuştur. Festivalin tasarlanması için davet edilen, on iki tasarımcıdan biri olan Robin Day, Home&Gardens Pavilion'u içinde; yüksek ve düşük bütçeli iki farklı mekân ile aydınlatma konusu için ayrılan bir alan tasarlamıştır (Alyanak, 2001:109).

İkilinin birbirlerini destekledikleri bu fuarda Lucienne Day'in Heal's tarafından üretilen 'Calyx' adlı tasarımı (Görsel 7) yüksek bütçeli yaşam alanında perde olarak sergilenmiştir. "Calix, Latince'de kâse, kap anlamına gelir. Lucienne çiçek soyutlamalarını da kâse biçiminde anlatmaktadır" (Alyanak, 2001:109). Bu tasarım, 50'li yılların yeni görünümünün bir örneği

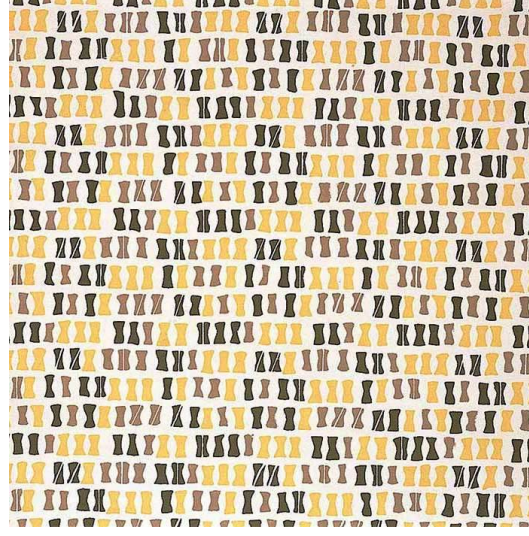
olarak tasarım tarihine geçmiştir. Tasarım, 1951'de 'Milano Triennale'de altın madalya aldıktan sonra 1952'de 'American Institute of Decorators'ün (AID) uluslararası tasarım ödülünü kazanmıştır (Jackson, 2001:48-50). Festival, Lucienne Day'in 20. yüzyıl sanatını çiçek soyutlamaları ile yansıttığı döşemelik tasarımı 'Calyx' için bir vitrin rolü oynamıştır. Pamuklu kumaşa film baskıyla uygulanan 'Calyx'in birçok renk varyantı bulunmaktadır. Dönemin yaşam tutkusunu, renk ve çizgileriyle çiçeğin büyümesi olarak yansıtan Lucienne Day'in bu tasarımı, Marion Mahler'in 'Linear Flowers' adlı tasarımında da (Görsel 8) görüldüğü gibi çağdaş tasarımcıları derinden etkilemiştir.



Görsel 7. 'Calyx', döşemelik kumaş, 1951.

Görsel 8. 'Linear Flowers', Marion Mahler, 1952.

Lucienne Day'in, Homes&Gardens Pavilion'daki Robin Day'in tasarladığı düşük maliyetli odanın duvarlarını süslemek için kullanıldığı 'Provence' adlı tasarımı (Görsel 9), John Line&Son tarafından basılan kalıp baskılı duvar kâğıdıdır. Festival için Lucienne Day'in tasarladığı duvar kâğıtlarından diğeri 'Diabolo' ise Cole&Son firması tarafından film baskı ile basılmıştır. Kum saati desenleri (Görsel 10), oyuncak diabolo'ya direkt gönderme yapmaktadır.



Görsel 9. 'Provence', duvar kâğıdı, 1951.

Görsel 10. 'Diabolo', duvar kâğıdı, 1951.



Görsel 11. 'Flotilla', döşemelik kumaş, 1952.

'Flotilla' adlı tasarımında (Görsel 11) Lucienne Day'ın yarattığı tasarım dilini farklı temalarda da koruyarak devam ettirdiği görülmektedir. 'Calyx'in pamuklu kumaşa basılmış olması onun satın alınabilirliğini etkilemiştir. Denize ait soyut biçimlerin kullanıldığı 'Flotilla' ise Calyx'ten hoşlanan ancak daha küçük pencereleri ve bütçeleri olan insanlar için rayon üzerine basılmıştır. Bu açıdan 'Flotilla', 1952'de 'Ideal Home' sergisinde 'People's House' bütçesi için uygun bir tasarım olarak seçilmiştir (MacCarthy, 2010).

Lucienne Day, 50'li yıllarda yaptığı tasarımlarında (Görsel 12-13) Calder'in hareket kavramından ilham alarak Klee ve Miro'nun çalışmalarında bulunan parlak renkleri, dağınık soyut şekiller ve ince, karmaşık çizgilerle oluşturduğu tasarım dilini ustaca kurguladığı görülmektedir.



Görsel 12. 'Small Hours', döşemelik kumaş, 1952.

Görsel 13. 'Perpetua', döşemelik kumaş, 1953.

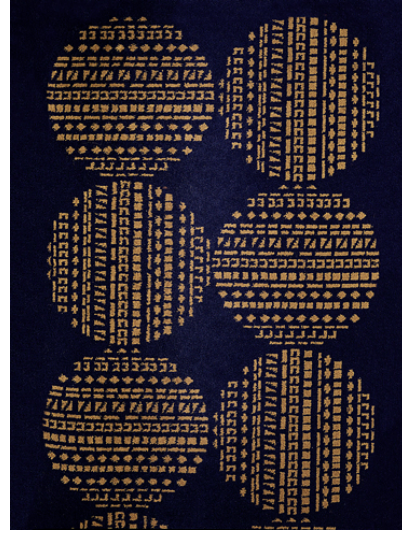
Çift, 1952 yılında Cheyne Walk caddesinde aldıkları Victorian tarzındaki evlerini birlikte tasarlamışlar ve dönemin dekorasyon dergilerinde yer almışlardır. Lucienne Day, aynı yıl duvar kâğıdı firması Vallo Tapetfabrik (Norveç) ve tekstil firması Molynecke (İsveç) için tasarımlar yapmıştır. “Ona göre duvar kâğıdı tasarlamak kumaştan daha zordur, çünkü desenler kumaşın dökümü ile yumuşatılamaz, bu nedenle üç renkten fazla renk kullanmaz ve bunlar da daha dingin tonlardadır. Desenleri daha küçüktür, çünkü ona göre bir mekânda duvar kâğıdının etkisi perdelerden çok farklıdır. Eğer fazla dramatik olursa tüm mekâna hâkim olacak ve odanın şeklini bozacaktır” (Alyanak, 2001:110-111).

1954 yılında tasarımcı çiftin, 2012 yılında kurulacak Robin ve Lucienne Day Vakfı'nın başkanı olacak kızları Paula Day doğmuştur.

Çalışmalarına bir yıl ara veren Lucienne Day sonrasında aynı hızla devam etmiştir.

1956'da Tomkinson halı firması için Lucienne Day'e Axminster tarzı halı grubuna bir dizi tasarım yapması teklif edilmiştir. Day'in tasarımları ile firma halı endüstrisinde ön plana çıkmıştır. Lucienne Day, beş yıllık bir dönem boyunca Tomkinson için on farklı tasarım yapmıştır (Casey, 2014:96-99). 'Tesserea' deseni ile üretilen Axminster halısı (Görsel 14) mozaik etkili bir tasarımdır ve 1957'de Yılın Tasarım Ödülleri'nden birini kazanmıştır.

Day'in I.&C. Steele firmasına, otel ve kamu alanları için tasarladığı, dönemin en çok satan halısı olan 'Big Circle'da (Görsel 15), 60'lı yılların popüler daire deseninin yorumlanması görülmektedir.



Görsel 14. 'Tesserea', halı, 1957.

Görsel 15. 'Big Circle', halı, 1963.

1958 yılında Heal's firmasının içindeki 'Mansard Gallery'de, Lucienne Day'in döşemelik tekstilleri, duvar kâğıtları ve seramiklerinin yer aldığı 'Lucienne Day - Designs at Home and Abroad' adlı bir sergi açılmıştır (Casey, 2014:52). Tasarımcının, 50'li yıllarda yüzey tasarımında yarattığı yeni biçimlerle bıraktığı izin bu sergi ile gözler önüne serildiği söylenebilmektedir.

4. Dönem Eğilimlerinin Yorumlanması: '1960'lar'

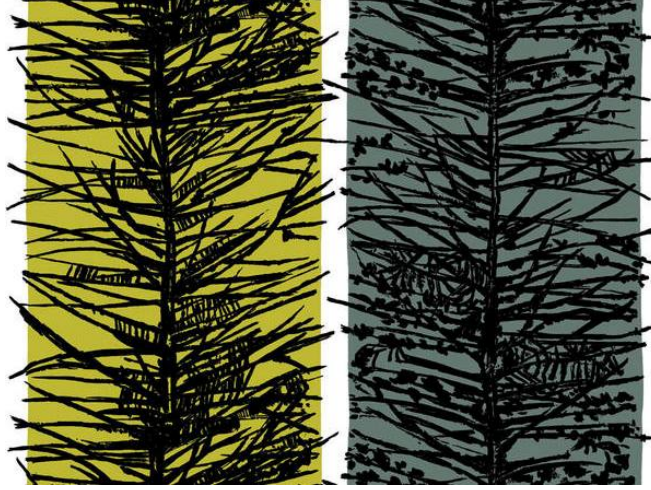
1960'larda, hızla yaşanan teknolojik gelişmelerin, ekonomik rahatlıkla birlikte Amerika ve Avrupa'da tasarım, üretim ve tüketim biçimlerini etkilediği görülmektedir. Modernizm ve işlevselcilik anlayışı bir yana bırakılarak, tasarımda kalıcılık yerine değişim ve çeşitlilik ön planda tutulmuştur. Tasarımda, geleneksel sanatların estetik algısı yerine, teknoloji ve bilimle gelişen, yeni üretim yöntemlerinin yardımıyla şekillenen ifade biçimleri yer almaktadır (Jackson, 1998:15). İki büyük dünya savaşı sonrası yetişen 60'ların çiçek çocukları, özgür yaşam anlayışları ile dönemin barışçıl ruhunu yansıtmışlardır. Bu dönemde, her birinin kendine özgü müziği, giyim tarzı ve görsel dili olan çok sayıda gençlik hareketi, tasarımcılara ilham kaynağı olmuştur. 60'tan 70'e uzanan dönemde, Soyut Ekspresyonizm, Pop Sanat ve Op/Optik Sanat gibi çağdaş sanat akımları, dönemin tekstil yüzey tasarımına hem renk hem de biçim anlayışı olarak yansımıştır. Tekstil baskıcılığının bu dönemde en çok kullandığı teknik olan film baskının, Pop Sanatın ifade aracı olarak da tercih edildiği görülmektedir.



Görsel 16. 'Linden', döşemelik kumaş, 1960.

Film baskının gündemde olduğu bu dönemde Lucienne Day'ın rulo baskı ile Heal's firması için üretilen tasarımcının kimliğini yansıtan ince

çizgilerle, yaprağın yapısal özelliklerinin vurgulandığı tasarımlarından biri de 'Linden'dir (Görsel 16). Bu tasarımı, 1960'da 'California State Fair' fuarında altın madalya ile ödüllendirilmiştir (Casey, 2014:178).



Görsel 17. 'Larch', döşemelik kumaş, 1961.

Lucienne Day; film baskı ile üretilen 'Larch' adlı tasarımında ise, ağaçların doğal geometrisini, dikey ve sert çizgilerle tasarıma kendine özgü bir mimari dil ile taşımıştır. Tasarımda, ağaçların güçlü çizgiler ile ifade edilmesi ve tasarımın iki farklı renk bloğuna bölünmesi çarpıcı bir etki yaratmaktadır. İki ayrı parçaya bölünmüş büyük ölçekli desenler, Lucienne Day'ın 60'lı yıllardaki tasarımlarının özelliği olarak ön plana çıkmaktadır (Görsel 17-22 ve 23).



Görsel 18. 'Ilias', porselen takımı, 1962.

Görsel 19. Rosenthal firması için yaptığı deneme tasarımlarından, yaklaşık 1958.

Day'ın, Rosenthal firması için tasarladığı 'Ilias' (Görsel 18), elde ettiği satış başarısıyla, 1962'den 1970 yılına kadar üretimde kalmıştır (Jackson, 2001:135). Şirket, 1963'te Londra'daki mağazası olan 'Rosenthal Studio House'da Lucienne Day'ın kişisel sergisine ev sahipliği yapmıştır. Sergide Rosenthal için yapmış olduğu tasarımlarla birlikte; Heal's döşemelik kumaşları, Thomas Somerset mutfak havlu ve çarşafı, Tomkinsons halıları ve Saint Joseph için tasarladığı elbiselik triko tasarımları bir arada sergilenmiştir (Alyanak, 2001:113).

Lucienne Day'ın, yüzey tasarımı üzerinde etkili olan Op Sanat akımını kendine özgü bir dille yorumladığı görülmektedir. Bu dönem tasarımlarını, Micheal Hatijoullis'un 'Condord' adlı tasarımındaki (Görsel 20) gibi göz yanılması üzerine kurmamıştır. Heal's firması için çalışan bir başka tasarımcı Barbara Brown'un Psychedelic'in renklerini Op Sanat etkisiyle birleştirerek kullanması yoluna da gitmemiştir (Görsel 21). Day, 'Apex' ve 'Chevron'da görüldüğü üzere; mimari çizgiler içinde, tam genişlikte desen tekrarlarına sahip geometrik alanlarla Op Sanatın renk ve görsel dilini farklı yorumlamıştır (Görsel 22-23). Perde olarak tasarlanan 'Chevron' ile 1968 yılında 'Design Centre' ödülünü kazanmıştır (Jackson, 2001:128). Lucienne

Day'ın bu dönem çalışmalarında Patrick Heron'un (1920-1999) resimlerini yansıtan saf parlak renkte bloklar ve zikzak çizgiler ile ressam Frank Stella'nın (1936) renk anlayışının izlerini taşıdığı görülmektedir.



Görsel 20. 'Condord', Micheal Hatijoullis, Sanderson, 1966.

Görsel 21. Barbara Brown'un tasarımı, Heal Fabrics, 1969.



Görsel 22. 'Apex', döşemelik kumaş, 1967.

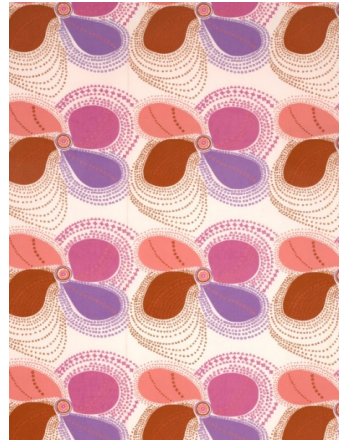
Görsel 23. 'Chevron', döşemelik kumaş, 1968.

Lucienne ve Robin Day çiftinin birlikte yapmış oldukları çalışmalar arasında, 1960'larda 'British Overseas Airways Company' (BOAC) şirketinin, VC 10 yolcu uçaklarının iç mekân tasarımları ile John Lewis Partnership şirketi için 1962-87 yılları arasında sürdürdükleri tasarım danışmanlığı yer

almaktadır. 1962'de Cambridge'deki 'Churchill College'in mobilyalarını tasarlaması için Robin Day davet edilmiş, Lucienne Day ise bazı özel perdeleri tasarlamış ayrıca halı ve döşeme kumaşların seçimi ona bırakılmıştır (Jackson, 2001:136-140). On yılın sonunda Lucienne Day, Heal's firması için toplam 35 tasarım yapmıştır (Fogg, 2013:132).

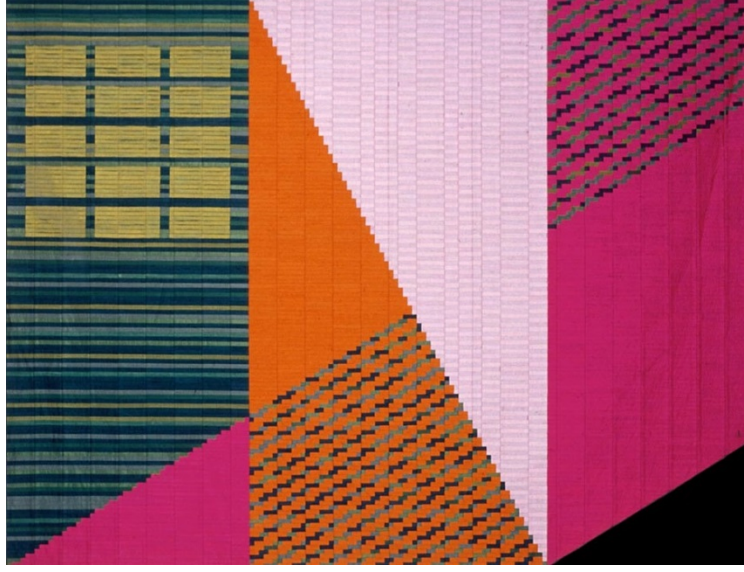
5. Endüstriyel Üretimde Son Çalışmalar ve İpek Mozaikler: '1970-80'ler'

İngiltere'de 1970'li ve 80'li yıllarda, Arts and Crafts hareketinin yeniden gündeme gelmesiyle doğal lifler ve geleneksel el sanatları önem kazanmıştır. Baskılı döşemelik kumaşlarda müze ve firmaların arşivlerinden alınmış desenler üretilmiştir (Harris, 1993:235). Bu tasarım anlayışını benimsemeyen Lucienne Day'in çalışmalarında soyutlama ve çiçek bulunmasına rağmen tasarımcı kendini tekrar etmemiştir. Day'in her dönemde severek kullandığı çiçek motifini 70'li yıllarda geometrik desenleri için bir araç olarak alması, Heal's için tasarladığı 'Helix'te açıkça görülmektedir (Görsel 24). Aynı firma için tasarladığı 'Petal'da ise (Görsel 25) 60'ların sonları ve 70'lerin başlarındaki Arts and Crafts hareketinin etkisiyle yeniden ele alınan çiçek motifinin soyutlamadan uzak biçimlendirilmesi yer almaktadır.



Görsel 24. 'Helix', döşemelik kumaş, 1970.
Görsel 25. 'Petal', döşemelik kumaş, 1971.

Tasarımcının, Heal's firması ile yaptığı işbirliği 20 yıl daha devam etmiş, ayrıca Edinburgh Weavers ve British Celanese için kumaşlar, Tomkinsons ve Royal Wilton için halılar, Crown için duvar kâğıtları ve Thomas Somerset için mutfak havluları serisi tasarlamıştır (MacCarthy, 2010). Alman firması Rasche için yaptığı duvar kâğıtları ve Rosenthal seramiği için yaptığı tasarımları ile Lucienne Day hem döneminin hem de yüzey tasarımının öncü ismi olarak döneme damgasını vurduğunun göstergesidir. Ancak 1970'lerde Lucienne Day'in endüstriyel tasarımdan zanaata geçiş yaptığı görülmektedir (Jackson, 2001:160). John Lewis mağazalarından biri için yangın kepengi üzerine desen çalışması yaparken arkadaşının, bu çalışmalarını nakışa dönüştürmesi fikrini vermesiyle seri üretim için yaptığı yüzey tasarımlarını bırakmış ve 1975 yılından itibaren el sanatlarına dönmüştür. Geleneksel kırkyama tekniği ile ipekten oluşturduğu minik kare ve dikdörtgen parçacıkları bir araya dikerek getirdiği bu çalışmalara 'Silk Mosaics' (İpek Mozaik) adını vermiştir. "Çalışmalarına mozaikler denmesinin nedeni kompozisyonlarının hem minik parçalardan oluşması hem de mozaik sözcüğünün mimarlıkla ilgili bir çağrışım yapmasıdır" (Alyanak, 2001:113). Lucienne Day'in farklı renkte Tai ve Hint ipeklerini kullanarak oluşturduğu eserleri, birçok müze tarafından satın alınmıştır. En ilginç örneklerden biri de 'The Window' (1986) olarak (Görsel 26) bilinen goblenidir.



Görsel 26. 'The Window', ipek mozaik, 135 cm x 175 cm, eser Ukrayna Kiev'deki İngiliz Büyükelçiliği'ndedir, 1986.

6. Yeniden Keşfediliş: '1990-2000'ler'

1990'larda Lucienne ve Robin Day, tasarım sergileri ve 50'li yılları anlatan tasarım kitaplarının yayınlanması ile yeniden keşfedilmiştir. İkili, 1991 yılında yayınlanan 'The New Look-Design in the Fifties' adlı kitapta, 50'li yılların uluslararası tasarımcıları ile birlikte tanıtılmıştır. 1993'te Lucienne Day, 'Manchester-Whitworth Art Gallery'de ilk retrospektif sergisini açmıştır. Bu sergi ile birlikte yayınlanan Jennifer Harris'in yazdığı 'Lucienne Day: A Career In Design' adlı kitap ile Day'in kariyeri sürecince ürettiği tüm tasarımları ilk defa okuyucu ile buluşmuştur.

1999 yılında Habitat firması Lucienne Day'in Heal's için tasarlamış olduğu iki kumaş desenini perdelik, çarşaf ve havlu olarak üretime girmiştir (Alyanak, 2001:113).

2001'de Londra, 'Barbican Centre'daki Lucienne ve Robin Day'in ortak retrospektif sergisiyle birlikte Lesley Jackson'nın 'Robin and Lucienne Day: Pioneers of Contemporary Design' kitabı yayınlanmıştır. Bu sergiler ve kitaplar, tasarımcıların yeni nesile tanıtılması açısından önemli olmuştur.

Lucienne Day'in yüzey tasarımları yeni fikirlerle tekrar hayatımıza girmeye başlamışlardır. 2003'te ise 'Glasgow School of Art', Lucienne Day'in denetiminde 'Silk Mosaic and Early Textiles' adlı özel bir sergi düzenlemiştir (Casey, 2014:115). Bu sergiden sonra 'Black Leaf' ve 'Bouquet Garni' ile 1960'da 'Design Centre' ödülü ile 'California State Fair' fuarında altın madalya ödülünü alan 1959 tarihli 'Too many cooks' tasarımı, tekrar hayatımıza girmiştir.



Görsel 27. 'Rig' desenli Jack Purcell Converse ayakkabılar, 2005.

Görsel 28. 'Magnetic' desenli çanta, 2007.

2005 baharında, Converse markası; Day'in 'Larch', 'Trio', 'Calxy' ve 'Rig' tasarımları ile 'Jack Purcell' ayakkabısını özel bir koleksiyon olarak sınırlı sayıda sunmuştur (Görsel 27). Her tasarımdan 500 ayakkabı dijital baskı ile üretilmiş, desenlerin boyutu tasarımcının onayladığı şekilde küçültülmüş ve yalnızca belirlenen mağazalarda satılmıştır. Daha sonra bu ürün grubuna, 'Magnetic' gibi birçok desen eklenmiştir. 'Magnetic' deseni aynı yıl, Elle Decoration dergisi için hayır amaçlı sınırlı sayıda üretilecek kupalarda da kullanılmıştır. Yine bir hayır organizasyonu için 2007'de Heal's firması 'Magnetic' desenli (Görsel 28) tasarımcının imzasının kopyasını taşıyan sınırlı sayıda çanta üretmiştir (Casey, 2014:116-117).

2014 yılında ise 1954'te Cavendish Textiles tarafından John Lewis Partnership adına üretilen 'HC 6236' giysilik kumaşı (Görsel 29) ile

Lucienne Day'ın gardırobundan ilham alınarak oluşturulan giysiler, John Lewis firmasının 150. yıl kuruluş etkinlikleri kapsamında sunulmuştur (Görsel 30).



Görsel 29. 'HC 6236', elbiselik kumaş, 1954.
Görsel 30. Lucienne Day; John Lewis'de, 2014.

7. Lucienne Day 100 Yaşında

2012 yılında kurulan Robin ve Lucienne Day Vakfı, Lucienne Day'ın (5 Ocak 1917-30 Haziran 2010) 100. doğum gününü, Britanya'ya dağılan sergiler, paneller ve yarışmalarla kutlanacağını duyurmuştur. Day'ın ünlü deseni 'Calyx'den ilham alınarak tasarlanan 'Lucienne Day 100' logosunun, 5 Ocak 2017'de tanıtımı ile etkinlikler başlamıştır (Görsel 31).



Görsel 31. 'Lucienne Day 100' logosu.

12 Ocak-22 Mart 2017 tarihleri arasında Robin ve Lucienne Day Vakfı ile 'Arts University of Bournemouth' işbirliğinde 'The Gallery'de 'Lucienne

Day: Living Design' adlı bir sergi açılmıştır. Sergi, savaş sonrası dönemin öncü tasarımcısının doğumunun yüzüncü yılını kutlamak için Britanya çapında düzenlenen sergilerin ilk ayağıdır. 'The Whitworth Art Gallery', 'Royal Collage of Art', 'Arts University Bournemouth', 'Glasgow School of Art', 'Pallant House Gallery' ve 'Textile Society', tasarımcı ile ilgili sergiler, konferanslar, etkinlikler ve yarışmalar düzenlemektedirler. 2017 yılı boyunca, John Lewis Partnership tarafından Robin ve Lucienne Day Vakfı ile birlikte tasarımcının yüzey tasarımlarının yer aldığı yeni ürün serilerini piyasaya sürüleceğinin bilgisi verilmiştir. Küratörlüğünü Jeniffer Harris ve Paula Day'in üstlendiği 'Lucienne Day - A Sense of Growth' adı altında 14 Nisan-23 Temmuz 2017 tarihleri arasında düzenlenen sergi ile tasarımlarındaki çiçek tutkusu vurgulanmaktadır.

8. Sonuç

Lucienne Day, Endüstri Devrimi'nin öncüsü olan İngiltere'de, sanat-zanaat-tasarım-teknoloji ilişkilerinin sorgulandığı kültürel bir mirasın içine doğmuştur. Day, on yıllar içerisinde büyük bir değişim ve dönüşüm yaşayan Avrupa'yı, bu miras üzerinden yorumlayarak kurgulamış ve kendine özgü yaratılarıyla çağdaşı tasarımcıları da etkilemiştir. Miró ve Klee'nin resimlerinden, Calder'in değişken heykellerinden esinlenen Lucienne Day, tasarımları ve kullandığı renkler ile büyük bir yıkımdan çıkmış insanlara evlerinde umut dolu bir dünya yaratmalarına olanak sağlamıştır. Kariyerine başladığı ilk yıllardan itibaren çiçek motifleriyle çalışmış olsa da aslında bunlar; çağa ait değişimlerle büyüyen, devinen, filizlenen soyut çiçek formlarıdır. Umudunu bu formlarla vurgulayan tasarımcı, dönemin sanatındaki soyutlamayı kendine özgü estetik bir dille yansıtmıştır. Savaştan sonra yaşama dönüşün bir parçası olan yüzey tasarımları, metraj olarak giysilik tekstilden ev tekstiline, halıdan seramiğe kadar geniş bir alanda yıllarca üretilmişlerdir. 'Tasarım'ın bir meslek olarak ortaya çıkmaya başladığı dönemde kariyerine başlayan Lucienne Day, büyük ölçüde erkek egemen bir

mesleğin kadın görünürlüğüne arttırmıştır. 1962 yılında 'Royal Designer for Industry' (Kraliyet Endüstri Tasarımcısı) unvanını da alan Lucienne Day, miras aldığı tasarım kültürünü döneminin plastik sanatlarının dili ile ustaca yorumlamış, günceli takip ederken kendine özgü tarzını da korumuş ve yarattığı zamansız tasarımlarla yüzyıllık bir etki bırakmıştır.

Kaynakça

Akbostancı, İ., (2014). "20. ve 21. Yüzyıllarda Tekstil Baskı Tasarımı ve Üretiminin Değişen Tanımı" **Sanat Tasarım Dergisi**, Sayı: 5, s.31-41.

Alyanak, Ş., (2001). "Robin ve Lucienne Day Britanya'da Çağdaş Tasarımın Öncüleri" **Arredemento Mimarlık Dergisi**, Sayı: 136, s.104-115.

Casey, A., (2014). **Lucienne Day: In the Spirit of the Age (Textile Design)**, Antique Collectors' Club, Suffolk.

Fogg, M., (2013). **Vintage Patterns: 1950s**, Batsford, London.

Harris, J., (1993). **5000 Years of Textiles**, British Museum Press, London.

Jackson, L., (1998). **The Sixties: Decade of Design Revolution**, Phaidon, London.

Jackson, L., (2001). **Robin and Lucienne Day: Pioneers of Modern Design**, Princeton Architectural Press, New York.

Jackson, L., (2002). **Twentieth-Century Pattern Design**, Princeton Architectural Press, New York.

MacCarthy, F., (1982) **British Design since 1880 A Visual History**, Lund Humphries, London.

MacCarthy, F., (2010). "Lucienne Day Obituary", **The Guardian Newspaper**,
<https://www.theguardian.com/artanddesign/2010/feb/03/lucienne-day-obituary>, Erişim tarihi: 10.08.2016.

Parry, L., (2010). **British Textiles 1700 to the Present**, V&A Publishing, London.

Prichard, S., (2009). **V&A Pattern: The Fifties**, V&A Publishing, London.

Görsel Kaynaklar

Görsel 1. 'Horse's Head', şablon baskılı keten, 1940.

Jackson, L., (2001:13). **Robin and Lucienne Day: Pioneers of Modern Design**, Princeton Architectural Press, New York.

Görsel 2. Lucienne Day'in Royal College of Art'taki Diploma Sergisi, 1940.

<http://www.robinandlucienndayfoundation.org/lives-and-designs/1930s/lucienne-days-rca-diploma-show>, Erişim Tarihi: 09.08.2016.

Görsel 3. 'Toro', giysilik kumaş, 1945.

Casey, A., (2014:19). **Lucienne Day: In the Spirit of the Age (Textile Design)**, Antique Collectors' Club, Suffolk.

Görsel 4. 'Florimel', giysilik kumaş, 1948.

Casey, A., (2014:23). **Lucienne Day: In the Spirit of the Age (Textile Design)**, Antique Collectors' Club, Suffolk.

Görsel 5. 'Jet Planes (474)', giysilik kumaş, 1947.

<http://www.robinandlucienndayfoundation.org/lives-and-designs/1940s/jet-dress-fabric> , Erişim Tarihi: 10.08.2016.

Görsel 6. Robin Day, Jet Sergisi poster tasarımı, 1946.

Jackson, L., (2001:19). **Robin and Lucienne Day: Pioneers of Modern Design**, Princeton Architectural Press, New York.

Görsel 7. 'Calyx', döşemelik kumaş, 1951.

Prichard, S., (2009:18). **V&A Pattern: The Fifties**, V&A Publishing, London.

Görsel 8. 'Linear Flowers', Marion Mahler, 1952.

Prichard, S., (2009:25). **V&A Pattern: The Fifties**, V&A Publishing, London.

Görsel 9. 'Provence', duvar kâğıdı, 1951.

Jackson, L., (2001:49). **Robin and Lucienne Day: Pioneers of Modern Design**, Princeton Architectural Press, New York.

Görsel 10. 'Diabolo', duvar kâğıdı, 1951.

<http://www.robinandlucienndayfoundation.org/lives-and-designs/festival-of-britain/diablo-wallpaper>, Erişim Tarihi: 10.08.2016.

Görsel 11. 'Flotilla', döşemelik kumaş, 1952.

Fogg, M., (2013:114). **Vintage Patterns: 1950s**, Batsford, London.

Görsel 12. 'Small Hours', döşemelik kumaş, 1952.

Prichard, S., (2009:47). **V&A Pattern: The Fifties**, V&A Publishing, London.

Görsel 13. 'Perpetua', döşemelik kumaş, 1953.

Prichard, S., (2009:46). **V&A Pattern: The Fifties**, V&A Publishing, London.

Görsel 14. 'Tesserea', halı, 1957.

Casey, A., (2014:97). **Lucienne Day: In the Spirit of the Age (Textile Design)**, Antique Collectors' Club, Suffolk.

Görsel 15. 'Big Circle', halı, 1963.

<http://www.robinandlucienndayfoundation.org/lives-and-designs/1960s/big-circle-carpet>, Erişim Tarihi: 10.08.2016.

Görsel 16. 'Linden', döşemelik kumaş, 1960.

Fogg, M., (2013:23). **Vintage Patterns: 1950s**, Batsford, London.

Görsel 17. 'Larch', döşemelik kumaş, 1961.

Fogg, M., (2013:21). **Vintage Patterns: 1950s**, Batsford, London.

Görsel 18. 'Ilias', porselen takımı, 1962.

<http://www.robinandlucienndayfoundation.org/lives-and-designs/1960s/ilias-tableware>, Erişim Tarihi: 10.08.2016.

Görsel 19. Rosenthal firması için yaptığı deneme tasarımlarından, yaklaşık 1958.

Casey, A., (2014:94). **Lucienne Day: In the Spirit of the Age (Textile Design)**, Antique Collectors' Club, Suffolk.

Görsel 20. 'Condord', Micheal Hatijoullis, Sanderson, 1966.

Jackson, L., (2002:158). **Twentieth-Century Pattern Design**, Princeton Architectural Press, New York.

Görsel 21. Barbara Brown'un tasarımı, Heal Fabrics, 1969.

Jackson, L., (1998:203). **The Sixties: Decade of Design Revolution**, Phaidon, London.

Görsel 22. 'Apex', döşemelik kumaş, 1967.

<http://www.robinandlucienneydayfoundation.org/lives-and-designs/1960s/apex-furnishing-fabric> ,Erişim Tarihi: 10.08.2016.

Görsel 23. 'Chevron', döşemelik kumaş, 1968.

Casey, A., (2014:58). **Lucienne Day: In the Spirit of the Age (Textile Design)**, Antique Collectors' Club, Suffolk.

Görsel 24. 'Helix', döşemelik kumaş, 1970.

Jackson, L., (2001:158). **Robin and Lucienne Day: Pioneers of Modern Design**, Princeton Architectural Press, New York.

Görsel 25. 'Petal', döşemelik kumaş, 1971.

Casey, A., (2014:218). **Lucienne Day: In the Spirit of the Age (Textile Design)**, Antique Collectors' Club, Suffolk.

Görsel 26. 'The Window', ipek mozaik, 135 cm x 175 cm, eser Ukrayna Kiev'deki İngiliz Büyükelçiliği'ndedir, 1986.

Casey, A., (2014:109). **Lucienne Day: In the Spirit of the Age (Textile Design)**, Antique Collectors' Club, Suffolk.

Görsel 27. 'Rig' desenli Jack Purcell Converse ayakkabılar, 2005.

Casey, A., (2014:117). **Lucienne Day: In the Spirit of the Age (Textile Design)**, Antique Collectors' Club, Suffolk.

Görsel 28. 'Magnetic' desenli çanta, 2007.

Casey, A., (2014:117). **Lucienne Day: In the Spirit of the Age (Textile Design)**, Antique Collectors' Club, Suffolk.

Görsel 29. 'HC 6236', elbiselik kumaş, 1954.

<http://www.robinandlucienneydayfoundation.org/lives-and-designs/1950s/hc-6236-dress-fabric>, Erişim Tarihi: 10.08.2016.

Görsel 30. Lucienne Day; John Lewis'de, 2014.

<http://www.robinandlucienneydayfoundation.org/news>, Erişim Tarihi: 10.08.2016.

Görsel 31. 'Lucienne Day 100' logosu.

<http://www.robinandlucienneydayfoundation.org/LD100/> , Erişim Tarihi: 11.01.2017.