

KADINA YÖNELİK AİLE İÇİ ŞİDDETİN YASAL AÇIDAN DEĞERLENDİRİLMESİ

Hayriye DALOĞLU*, Nezh VAROL**, Şükran VAROL***.

ÖZET

Kadına yönelik şiddet, aile içi şiddetin en önemli boyutunu oluşturmaktadır ve adli tıp pratiğinde de önemli bir yer tutmaktadır. Araştırma, kadının aile içinde maruz kaldığı şiddeti önleme yollarından biri olan cezai yaptırımın, ülkemizdeki işleyişini saptamayı amaçlamaktadır.

1997 yılında Kartal Cumhuriyet Başsavcılığı tarafından kadına yönelik aile içi şiddet nedeniyle başlatılan 98 hazırlık evrakı incelenmiş, bunlardan 57 (% 58,2)'si takipsizlik ile sonuçlanırken, 11 (% 11,2)'inde iddianame düzenlenmiştir.

24.11.1997 - 20.03.1998 tarihleri arasında ATK Kartal Adli Tıp Şube Müdürlüğüne, eş dayacağı nedeniyle başvuran 71 kadına ise hazırlanan anket formları uygulanmış ve elde edilen veriler SPSS bilgisayar programında değerlendirilmiştir.

Kadınların büyük çoğunluğunu, 30 yaşın altında, ilkökul düzeyinde öğrenime sahip, gelir getiren bir işte çalışmayan, 10 yıldan az süredir evli ve çocuk sahibi olanlar oluşturmuştur. Araştırmaya katılan kadınların ekonomik bağımsızlığının olmamasının önemli bir risk faktörü olduğu istatistiksel olarak anlamlı bulunurken ($X^2=39.76$ $SD=5$ $p<0.05$), kadınların şiddete maruz kalma süreleri ile sıklığı arasında da anlamlı bir ilişki saptanmıştır ($X^2=13.25$ $SD=6$ $p<0.05$). Şiddete maruz kalan ilk dört yılda şiddet olayları daha seyrek yaşanırken 5-9 yıl arasında sıklıkla ve haftada birden fazla kez tekrarlanmaktadır. Şiddete maruz kalma süresi ve şiddetin tekrarlanma sıklığı ile adli raporlarda belirtilen iş ve güçten kalma süreleri arasında anlamlı bir ilişki saptanmamıştır.

Sonuçta çalışmamızda da görüleceği gibi, Ceza kanunumuzda sayılan haller, kadının aile içinde maruz kaldığı şiddetin uluslararası kabul edilen tanımının büyük kısmını içermesine rağmen, biçimlendirilişi nedeniyle, aile içi şiddet faillerini cezalandırma ve bu olayların yaşanmasını, tekrarlanmasını engelleme temelinde bugünün taleplerini karşılayamamaktadır.

Anahtar Kelimeler: Aile içi şiddet, kadın, adli tıp.

GİRİŞ

Kadına yönelmiş aile içinde yaşanan şiddetin kurbanları görünenler ile sınırlı değildir. Dünyadaki çalışmalar, kadının aile içinde maruz kaldığı şiddetin çocuk istismarı ile korelasyon gösterdiğini, çocukluğunda ailesinde şiddete maruz kalan veya tanık olan kişi-

lerin aile içi şiddet faili veya kurbanı olma olasılıklarının arttığını göstermektedir¹.

Aile içi şiddet nedenlerinin açıklanma biçimi, aile içi şiddet ile mücadele biçimini de belirlemektedir². Yapılan yayınlarda şiddet mağduru kadına yaklaşım genel olarak iki başlık altında ele alınmaktadır^{2,3}. İlişkinin onarılması ve korunmasını hedefleyen "uzlaşmacı" yaklaşımda, şiddet bir suçtan çok, ikili ilişki problemi olarak ele alınmakta ve her iki tarafın da tedavisi yapılmaya çalışılmaktadır. "Yasal" olarak da nitelenebilecek olan ikinci yaklaşım failin cezalandırılması veya rehabilite edilmesi amaçlanarak düzenlenmiştir. Asıl hedef, kurbanı daha fazla şiddete karşı korumaktır.

Sadece yasal yaptırımların toplumda bütünsel davranış değişikliklerine neden olacağını beklemenin doğru olmayacağı, ancak yasaların, toplumun dikkatini problemin üzerine çekmeye yardımcı olacağı belirtilmektedir⁴.

Ceza Kanunumuzda, aile içinde yaşanan fiziksel şiddeti düzenleyen özel hükümler bulunmamaktadır. TCK 456. md.'sindeki genel hükümler uygulanmakta ancak TCK 457/1 md. kapsamında şiddetin aile bireylerinden birine uygulanması, cezayı ağırlastıran nedenlerden biridir. Aile fertlerine karşı "Şefkatle bağdaşmayan" ve "Fena muameleyi" cezalandıran bir başka hüküm de TCK'nun 478. maddesidir.

17 Ocak 1998 tarihinde yürürlüğe giren 4320 sayılı "Ailenin Korunmasına Dair Kanun" da; eşlerden veya aile bireylerinden birinin aile içi şiddete maruz kaldıklarını, kendilerinin veya Cumhuriyet Başsavcılığının bildirmesi halinde Sulh Hukuk Hakimince "failin evden uzaklaştırılması, müşterek yaşanan evin diğer eşe varsa çocuklara tahsisi, tedbir nafakasının sağlanması v.b." 6 ayı geçmemek üzere bazı tedbirler alabileceği belirtilmekte, alınan koruma kararının uygulanmasını ise Cumhuriyet Savcılığının Zabıta marifetiyle izleyeceği ve koruma kararına aykırı davranan eşe de 3 - 6 ay arasında hapis cezası uygulanacağı ifade edilmektedir.

* Marmara Üniversitesi Tıp Fakültesi Adli Tıp ABD.

** Adli Tıp Kurumu Kartal Adli Tıp Şube Müdürlüğü

Kadına yönelik şiddet, aile içi şiddetin en önemli boyutunu oluşturmaktadır ve adli tıp pratiğinde de önemli bir yer tutmaktadır. Araştırma, kadının aile içinde maruz kaldığı şiddeti önleme yollarından biri olan yasal yaptırımın, ülkemizdeki işleyişini saptamayı amaçlamaktadır.

GEREÇ VE YÖNTEM

Amaca uygun olarak; 1997 yılında Kartal Cumhuriyet Savcılığı tarafından başlatılan hazırlık soruşturma evraklarının retrospektif incelenmesi ve 24.11.1997-20.3.1998 tarihleri arasında aile içinde yaşanan fiziksel şiddet nedeniyle Kartal Adli Tıp Şube Müdürlüğü'ne başvuran kadınlara, bilgilendirilmiş onayları alındıktan sonra uygulanan anket formları aracılığı ile veriler toplanmış, elde edilen veriler SPSS bilgisayar programında değerlendirilmiştir.

BULGULAR

A- Kartal Cumhuriyet Savcılığının 1997 kayıtları incelendiğinde, darp sonucu yaralanma nedeniyle başlatılan 703 soruşturmada 98 (%13.9)'ünü aile içinde kadına yönelmiş şiddet olaylarının oluşturduğu tespit edilmiştir.

Tablo 1'de görüldüğü gibi, 98 soruşturmada 57 (%58.2)'si takipsizlik kararı ile sonuçlanmış, sadece 11 (% 11.2) olayda sanıklar hakkında iddianame düzenlenmiştir. Takipsizlik ile sonuçlanan 57 olgudan 34 (%

Tablo 1: 1997 yılında Kartal CBS'ca başlatılan kadına yönelik aile içi şiddet olayları ve sonuçlarının dağılımı.

Değişkenler		Sayı	%
Soruşturma sonuçları	Takipsizlik	57	58.2
	Yetkisizlik	5	5.1
	İddianame	11	11.2
	Sonuçlanmayan	24	24.5
	Birleştirme1		1.0
Toplam		98	100.0
Takipsizlik Verilen Davaların Konuları	Müessir fiil	34	59.6
	M.f + hakaret	8	14.0
	M.f + tehdit	8	14.0
	M.f + tehdit + hakaret	4	7.0
	M.f + hakaret + fenamuamele	1	1.8
	Fena muamele	2	3.5
Toplam		57	100.0

59.6)'sının konusunu tek başına müessir fiil oluştururken, diğer olgular müessir fiil ile birlikte başka unsurları da içermektedir. Takipsizlik kararı verilme gerekçesi 11 olguda mağdurun şikayetten vazgeçmesi iken; müessir fiil olgularında CMUK 344. madde, diğer dava konularında ise delil yetersizliği olarak belirtilmiştir. Takipsizlik kararı verilen soruşturma dosyalarındaki mevcut bilgilerden belirlenebildiği kadıyla, şiddet mağduru kadınların 21 (% 34.8)'i 15-29 yaş grubunda bulunurken, erkeklerin 20 (% 35.1)'i 30-39 yaş gr

Tablo 2: Sosyo demografik özellikler.

Değişkenler	Kadın		Erkek		Önemlilik Testleri	
	Yaş	n	%*	n		%*
Yaş	15-29		21.0	14	24.6	X2 =7.18 p>0.05 S.D =4
	30-39		34.8	20	35.1	
	40-49		19.0	8	14.0	
	50 +		33.3	5	8.8	
	Belirlenemeyen	10	17.5	10	17.5	
Öğrenim		0	0.0			X2 =5.68 p>0.05 S.D = 6
		7	12.3			
	Okuryazar değil	4	7.0	0	0.0	
	Okuryazar	0	0.0	0	0.0	
	İlkokul	16	28.1	19	33.3	
	Ortaokul	5	8.8	5	8.8	
	Lise	6	10.5	4	7.0	
Meslek	Yüksekokul	1	1.8	3	5.3	X2 =28.52 p<0.001 S.D = 6
	Belirlenemeyen	25	43.9	26	45.6	
	Ev kadını/işsiz	22	38.6	3	5.3	
	Yönetici Memur	2	3.5	1	1.8	
Memur	3	5.3	4	7.0	S.D = 6	
İşçi	7	12.3	12	21.1		
Serbest / Esnaf	1	1.8	13	22.9		
Emekli	0	0.0	2	3.5		
Belirlenemeyen	22	38.6	22	38.6		
Toplam	57	100.0	57	100.0		

(*) Kolon Yüzdesi

Tablo 3: Soruşturma Dosyasındaki Diğer Bulgular.

	Değişken	Sayı	%
Çocuk Sayısı	Yok	4	7.0
	1	16	28.1
	2	10	17.5
	3	8	14.0
	4+	8	14.0
Evlilik Süresi (yıl)	Belirlenemeyen	11	19.3
	0-4	8	14.0
	5-9	8	14.0
	10-14	6	10.5
	15-19	5	8.8
Rapor Süreleri	20+	7	12.3
	Belirlenemeyen	23	40.4
	Gün yok	4	7.0
	1 gün	3	5.3
	2 gün	3	5.3
	3 gün	10	17.5
	5 gün	8	14.0
	7 gün	11	19.3
	10 gün	4	7.0
	Rapor yok	14	24.6
	Toplam	57	100.0

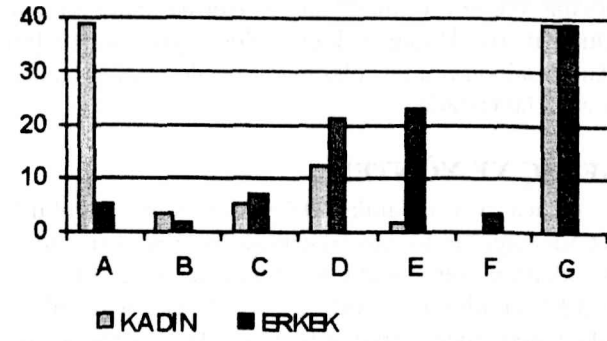
bunda yoğunlaştığı görülmüştür. Tablo 2'de görüldüğü gibi, hazırlık evraklarının yaklaşık yarısında öğrenimlerle ilgili bilgi bulunamazken, mevcut olanlar içinde hem kadınlar hem de erkeklerin çoğunluğu ilkokul seviyesinde öğrenime sahip bulunmuştur. 22 (% 38,6) kadın gelir getiren bir işte çalışmazken, eşlerinden 13 (% 22,9)'u serbest meslek sahibi, 12 (% 21,1)'i işçi olarak çalışmaktadır. Bu durum istatistiksel

Tablo 4: Sosyo Demografik Özellikler.

Değişkenler	Kadın		Erkek		Önemlilik Testleri	
	n	%*	n	%*		
Yaş	15-19	4	5.6	0	0.0	X2 =11.85 p>0.05 S.D = 6
	20-24	8	11.3	2	2.8	
	25-29	17	23.9	13	18.3	
	30-34	16	22.5	16	22.5	
	35-39	14	19.7	17	23.9	
	40-44	7	9.9	13	18.3	
	45+	5	7.0	10	14.1	
Öğrenim	Okuryazar değil	6	8.5	0	0.0	X2 =8.79 p>0.05 S.D = 5
	Okuryazar	3	4.2	5	7.0	
	İlkokul	33	46.5	40	56.3	
	Ortaokul	17	23.9	11	15.5	
	Lise	8	11.3	10	14.1	
Meslek	Yüksekokul	4	5.6	5	7.0	X2 =39.76 p<0.05 S.D = 5
	Ev kadını/işsiz	40	56.3	7	9.9	
	Yönetici Memur	7	9.9	6	8.5	
	Memur	5	7.0	8	11.3	
	İşçi	14	19.7	3	4.2	
	Serbest / Esnaf	3	4.2	17	23.9	
Emekli	2	2.8	3	4.2		
Toplam	71	100.0	71	100.0		

(*) Kolon Yüzdesi

Grafik 1: Takipsizlik Kararı ile Sonuçlanan Aile İçi Şiddet Olgularında Kadınların ve Eşlerinin Meslek Dağılım Grafiği



A: Ev kadını/işsiz B: Yönetici memur C: Memur
D: İşçi E: Serbest/Esnaf F: Emekli
G: Belirlenemeyen

olarak anlamlı bulunmuştur ($X^2=28.52$ SD=6 $p<0.001$).

Tablo 3'te görüldüğü gibi, şiddetin yaşandığı ailelerden sadece 4 (% 7.0)'si çocuksuzken, 23 (% 40.4) ailenin evlilik süreleri belirlenememiştir. Soruşturma evraklarının incelenmesi sonucu 14 (% 24.6) olguda adli rapor bulunmadığı görülmüş, düzenlenen raporlardaki iş ve güçten kalma sürelerinin 3 ve 7 gün olarak yoğunlaşma gösterdiği anlaşılmıştır.

B- Kartal Adli Tıp Şube Müdürlüğüne çalışmanın yapıldığı zaman diliminde eş dayatması nedeniyle başvuran ve anket uygulanan kadınlardan 17 (% 23,9)'u 25-29 yaş grubundadır. Tablo 4'te görüldüğü gibi, şiddete maruz kalan kadınların 40 (% 46,5)'i, eşlerin ise 33 (% 56,3)'nü ilkokul mezunları oluşturmaktadır. 40 (%

56.3) kadının gelir getiren bir işte çalışmadığı; çalışan kadınlardan 14 (% 19.7)'sinin ve eşlerden 30 (% 42.3)'ünün işçi olarak çalıştığı görülmüştür.

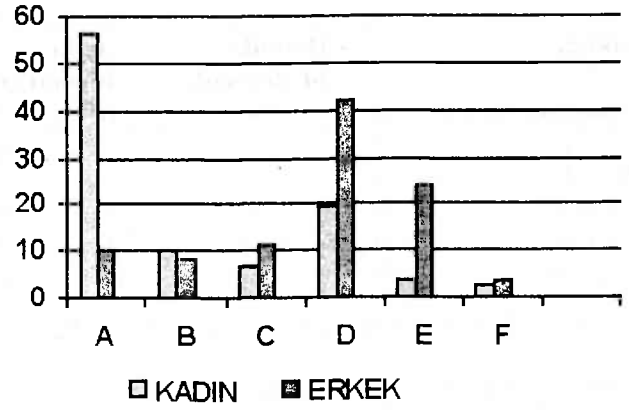
Tablo 5: Anket Uygulanan Kadınlardaki Diğer Bulgular.

	Değişken	Sayı	%
Çocuk Sayısı	Yok	8	11.3
	1	19	26.8
	2	19	26.8
	3+	25	35.2
Evlilik Süresi (yıl)	0-4	15	21.1
	5-9	17	23.9
	10-14	16	22.5
	15-19	10	14.1
	20+	13	18.3
Şiddete Maruziyet Süresi	İlk olay	2	2.8
	1 yıldan az	6	8.5
	1-4 yıl	16	22.5
	5-9 yıl	21	29.6
	10-14 yıl	10	14.1
	15-19 yıl	8	11.3
	20-24 yıl	7	9.9
	25+	1	1.4
Şiddete Maruziyet Sıklığı	İlk olayda başvuru	2	2.8
	Haftada birden fazla	35	49.3
	Ayda birden fazla	18	25.4
Rapor Süresi	Yılda birden fazla	16	22.5
	Gün yok	1	1.4
	1 gün	4	5.6
	2 gün	2	2.8
	3 gün	21	29.6
	5 gün	21	29.6
	7 gün	11	15.5
	10 gün	5	7.0
Eşi Şikayet Etme	15 gün	6	8.5
	Etmemiş	48	67.6
	Etmis	23	32.4
	Toplam	71	100.0

Tablo 5'de görüldüğü gibi, Aile içi şiddetin yaşandığı ailelerden sadece 8 (% 11.3)'ünün çocuğu yokken, evlilik süreleri 15 gün ile 45 yıl arasında değişmekle beraber 5-9 yıldır evli olanlar çoğunluğu oluşturmaktadır. Fiziksel şiddet nedeniyle eşlerini adli makamlara şikayet eden kadınlardan 21 (% 29.6)'sı 5-9 yıldır şiddete maruz kaldıklarını, 35 (% 49.3)'ü ise yaşadıkları şiddet

Tablo 6: İlk başvurularını karakola yapan kadınlara görevlilerin yaklaşımı.

Karakol'de Ki Görevlilerin Tutumu	Sayı	%
İlgilenmediler	12	21.8
Eşimle Barıştırmaya Çalıştılar	20	36.4
Çok İyi Davrandılar, Yol Gösterdiler	23	41.8
Toplam	55	100.0



A: Ev kadını/ işsiz B: Yönetici memur
C: Memur D: İşçi E: Serbest / Esnaf
F: Emekli

Grafik 2: Kartal Adli Tıp Şube Müdürlüğüne Başvuran Aile İçi Şiddet Olgularında Kadınların ve Eşlerinin Meslek Dağılımı Grafiği

olaylarının haftada birden fazla kere tekrarlandığını ifade etmişlerdir. 23 (% 32.4) kadın daha önce de aynı nedenle, en az bir kez eşlerini adli makamlara şikayet ettiklerini belirtmişlerdir. Aile içinde maruz kaldıkları şiddet nedeniyle muayeneleri yapılarak düzenlenen adli raporlarında belirtilen iş ve güçten kalma süreleri 3 gün ve 5 gün de yoğunlaşmakla birlikte 1 ile 15 gün arasında değişmektedir.

Tablo 6'da görüldüğü gibi, ankete katılanlardan 16 (% 22.5) kadın ilk başvurularını savcılığa yaparken, Karakola şikayette bulunan 55 kadından 23 (% 41.1)'i görevlilerin kendilerine yol gösterip, çok iyi davrandıklarını belirtmişler, 20 (% 36.4)'ü ise eşleriyle barıştırmaya çalıştıklarını ifade etmişlerdir.

Tablo 7 ve 8 de görüldüğü gibi, Şube Müdürlüğüne başvuran kadınlardan ilk olay nedeniyle başvuran iki olgu ile bir yıldan az süredir şiddete maruz kalanlar hariç tutulduğunda, evlilikleri boyunca şiddete maruz kaldıkları süre ile şiddet olaylarının tekrarlanma



A: İlk olay B: 1 yıldan az C: 1-4 yıl
D: 5-9 yıl E: 10-14 yıl F: 15-19 yıl
G: 20-24 yıl H: 25 yıldan fazla

Grafik 3: Kartal Adli Tıp Şube Müdürlüğüne Başvuran Aile İçi Şiddet Olgularında Kadınların Şiddete Maruz Kaldıkları Sürelerin Dağılımı

Tablo 7: Evlilikleri Boyunca Şiddete Maruz Kaldıkları Süre ile Maruziyet Sıklıklarının Karşılaştırılması.

Sıklığı	Haftada		Ayda		Yılda		Toplam	
	n	%*	n	%*	n	%*	n	%**
1-4 yıl	7	43.8	2	12.5	7	43.8	16	23.2
5-9 yıl	14	66.7	4	19.0	3	14.3	21	30.4
10-14 yıl	5	50.0	1	10.0	4	40.0	10	14.5
15 + yıl	6	37.5	8	50.0	2	12.5	16	23.2
Toplam	35	50.7	18	26.1	16	23.2	69	100.0

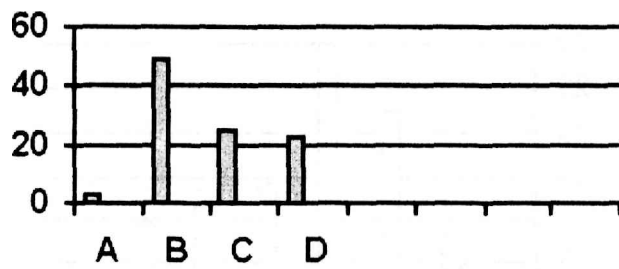
* satır yüzdesi ** kolon yüzdesi $X^2 = 13.2$ S.D =6 $p < 0.05$

Tablo 8: Şiddete Maruz Kalan Kadınların Eğitim Düzeyleri ile Maruziyet Sıklıklarının Karşılaştırılması. Sıklığı

Maruziyet Süresi	Haftada		Ayda		Yılda		Toplam	
	n	%*	n	%*	n	%*	n	%**
OYD	5	83.3	1	16.7	0	0.0	6	8.7
OY	2	66.7	1	33.3	0	0.0	3	4.3
İOM	17	53.1	10	31.3	5	15.6	32	46.4
OOM	9	52.9	1	5.9	7	41.2	17	24.6
LM	1	14.3	2	28.6	4	57.1	7	10.1
YOM	1	25.0	3	75.0	0	0.0	4	5.8
Toplam	35	50.7	18	26.1	16	23.2	69	100.0

(*) Satır yüzdesi (**) Kolon yüzdesi $X^2 = 20.4$ S.D =10 $p < 0.05$

sıklığı karşılaştırıldığında şiddete maruz kalan ilk dört yılda şiddet olayları daha seyrek olarak yaşanırken, 5-9 yıl arasında sıklaşmakta ve haftada birden fazla kere yinelenmektedir. Bu durum istatistiksel olarak anlamlı bulunmuştur ($X^2=13.25$ $SD=6$ $p<0.05$). Öğrenimi olmayan kadınlarda en yüksek olmak üzere, Ortaokul ve daha düşük seviyede öğrenime sahip kadınlar arasında şiddetin haftada birden fazla kere tekrarlanıyor olması ile bu olayların lise ve yukarısı öğrenime sahip kadınlarda daha az sıklık göstermesi arasında istatistiksel olarak anlamlı fark bulunmuştur ($X^2=20.04$ $SD=10$ $p<0.05$).



A: İlk olayda başvuru B: Haftada birden fazla kez
C: Ayda birden fazla kez D: Yılda birden fazla kez

Grafik 4: Kartal Adli Tıp Sube Müdürlüğüne Başvuran Aile İçi Şiddet Olgularındaki Kadınların Şiddete Maruz Kalma Sıklıklarının Dağılımı.

TARTIŞMA VE SONUÇ

Kartal Cumhuriyet Savcılığının 1997 yılı kayıtları incelendiğinde, darp sonucu yaralanma nedeniyle başlatılan her yedi soruşturmada birinin kadının maruz kaldığı es dayacağı olgusu olduğu, bu soruşturmalarda da çoğunlukla takipsizlik kararı ile sonuçlandığı, kamu adına takibinde fayda olmadığı kararı verilen olguların 23 (% 40.4)ünde müessir fiile ek olarak hakaret, tehdit, fena muamele unsurlarının da bulunduğu saptanmıştır.

Maruz kaldıkları şiddet nedeniyle Savcılıkça takipsizlik kararı verilen olgulardaki kadınların büyük çoğunluğunu 30 yaşın altında, ilkökul düzeyinde öğrenime sahip, gelir getiren bir işte çalışmayan, 10 yıldan daha az süredir evli ve çocuk sahibi olanların oluşturduğu görülmüştür. Şiddete maruz kalan kadınlar arasında ev kadınlarının yüksek sayıda olması, istatistiksel olarak anlamlı bulunmuştur ($X^2 = 28.52$ $S.D=6$ $p<0.001$). İlkokul mezunu serbest meslek sahibi esler çoğunluğu oluştururken, çalışan kadınların büyük kısmının işçi olarak çalıştıkları görülmüştür. Ailede yaşanan kadına yönelik şiddet nedeniyle başlatılan her dört soruşturmada birinde kadının adli muayenesinin yapılmadığı ve rapor düzenlenmediği saptanmıştır.

Uyguladıkları fiziksel şiddet nedeniyle eşlerini adli makamlara şikayet ederek Kartal Adli Tıp Sube Müdürlüğünde muayene edilen ve anket uygulanan kadınların çoğunluğunu 25-34 yaş grubunda, ilkökul mezunu ve gelir getiren bir işte çalışmayanlar oluşturmaktadır. Büyük kısmı çocuk sahibi ve 5-9 yıldır evli olan şiddet mağduru kadınlardan sadece 2'si yaşanan

ilk şiddet olayında adli makamlara başvurduklarını belirtmişlerdir. Eslerin ise çoğunluğu işçi olarak çalışan ve ilköğretim düzeyinde eğitime sahip kişilerdir.

Şiddete maruz kalan kadınların çoğunun ev kadını olması burada da istatistiksel olarak anlamlı bulunmuştur ($X^2 = 39.76$ S.D =5 $p < 0.05$). Bu bulgu, kadının ekonomik bağımsızlığının olmamasının önemli bir risk faktörü olduğunun altını çizmekte ve yapılan diğer çalışmalarla uyum göstermektedir^{5,6}.

Kadınların çoğunluğu 5-9 yıldır şiddete maruz kaldıklarını ve bu olayların haftada birden fazla kere yinelenildiğini ifade etmişlerdir. Bu sonuçlar 1994 yılında Adli Tıp Kurumunda yapılan bir çalışmada belirtilen şiddet olaylarının tekrarlanma sıklığı ile uyumlu bulunmuştur⁶. Bu sonuçlar, akla hemen çok sık şiddete maruz kalan kadınlar daha fazla oranda mı şikayette bulunuyorlar sorusunu getirmektedir. Ancak şiddete maruz kalma sıklığı ile şikayet etme arasında bir ilişkinin ortaya konması karşılaştırmalı çalışmalarla mümkün olabilecektir.

İlk olarak savcılığa başvuranlar grubumuzun küçük bir kısmını oluşturmaktadır. Karakola başvuran her 5 kadından ikisi karakolda ne yapmaları gerektiği konusunda bilgilendirildiklerini, diğerleri ise karakoldaki görevlilerin kendileriyle ilgilenmediklerini veya eşleri ile barıştırmaya çalıştıklarını ifade etmişlerdir.

Muayeneleri yapılan kadınların adli raporlarında belirtilen iş ve güçten kalma süreleri çoğu olguda 10 günden az olmakla birlikte, 1-15 gün arasına değişmektedir.

Yapılan çapraz tabloların değerlendirilmesi sonucunda, Kadınların şiddete maruz kalma süreleri ile sıklığı arasında anlamlı bir ilişki olduğu saptanmıştır. Şiddete maruz kalmanın ilk dört yılda şiddet olayları daha seyrek (yılda birkaç kez) yaşanırken, 5-9 yıl arasında sıklığı ve haftada birden fazla kere tekrarlandığı görülmüştür. ($X^2 = 13.25$ S.D =6 $p < 0.05$). Öğrenimi olmayan kadınlarda en yüksek olmak üzere, Ortaokul ve daha düşük seviyede öğrenime sahip kadınlar arasında şiddetin haftada birden fazla kere tekrarlanıyor olması ile bu olayların lise ve yukarı öğrenime sahip kadınlarda daha az sıklık göstermesi arasında istatistiksel olarak anlamlı fark bulunmuştur ($X^2=20.04$ SD=10 $p<0.05$).

Şiddete maruz kalma süresi ve şiddetin tekrarlanma sıklığı ile adli raporlarda belirtilen iş ve güçten kalma süreleri arasında anlamlı bir ilişki saptanmamıştır.

Yapılan bir çalışmada, kadının öğrenim durumu ile şiddete maruz kalma arasında anlamlı bir ilişki saptanmıştır⁷. Bir başka çalışmada ise kadınların çoğunluğunun şiddete tepki olarak "bir süre eşiyile konuşmamak, bir süre için evi terketmek" gibi şiddeti sonlandırmak ve tekrarını önlemek konusunda yetersiz kalacak yollara başvurdukları, hiçbirinin adli makam-

lara başvurmadığı bildirilmiştir⁸. Adli makamlara başvuran kadınlar arasında öğrenim düzeyleri arasında anlamlı bir farkın saptanamamış olması bize eğitilmiş kadınların da şiddete tepkilerinin bir anlamda "sabretmek" olduğunu düşündürmüştür.

Sonuç olarak;

1. Kadının aile içinde maruz kaldığı şiddetin azaltılmasında kadının ekonomik bağımsızlığının kazandırılması önemli bir basamaktır.

2. Ceza kanunumuzda sayılan haller, kadının aile içinde maruz kaldığı şiddetin uluslararası kabul edilen tanımının büyük kısmını içermesine rağmen, biçimlendirilişi nedeniyle, aile içi şiddet faillerini cezalandırma ve bu olayların yaşanmasını, tekrarlanmasını engelleme temelinde bugünün taleplerini karşılayamamaktadır.

3. Yasal yaptırım, aile içi şiddet ile mücadelenin tek yolu değildir ancak toplumda yaşanan şiddet olaylarının azaltılması isteniyorsa, şiddet yasalarına aykırı bir davranış olarak tanımlanmalı ve hiç bir biçim altında ve derecede tolere edilmemelidir. Kadının aile içinde maruz kaldığı şiddet bir kadın sorunundan çok insan hakları sorunudur.

4. Aile içi şiddetin ceza yasasında özel bir hüküm olarak yer almasının, toplumdaki kadına yönelik şiddeti kabul eder tutumun değiştirilmesinde önemli bir basamak olabileceği düşünülmektedir.

KAYNAKLAR

1. SEDLAK AS. Prevention of Wife Abuse. In: Hasselt M, ed. Handbook of Family Violence. Plenum Press: New York, 1988: 319-356.
2. LERMAN LG. Enforcing the Law Against Wife Abusers. In: Dickstein MD, Nadelson CC, ed. Family Violence Emerging Issues of National Crisis. American Psychiatric Press Inc: Washington, 1989: 287-214.
3. American Public Health Association. Policy Statements. American Journal of Public Health 1993; 83(3): 459.
4. BİDEN RJ. Violence Against Women. American Psychologist 1993; 48(10): 1059-1061.
5. SAÇAKLIOĞLU F, ÇİÇEKLIOĞLU M. Kadına Yönelik Şiddetin Sonuçları ve Çözüm Yolları. IV. Ulusal Halk Sağlığı Kongresi DİDİM, 1994.
6. GÜNAY Y ve ark. Kadına Yönelik Aile İçi Şiddet Olguları: Adli Tıp Uygulaması Çerçevesinde Bir Değerlendirme. Adli Tıp Dergisi 1996; 12:69-79.
7. İÇLİ GT. Ailede Kadına Karşı Şiddet ve Kadın Şuçluluğu. TC. Devlet Bakanlığı Kadının Statüsü ve Sorunları Genel Müdürlüğü: Ankara, 1995.
8. İLKKARACAN P, GÜLCİR L, ARIN C, ed. Sıcak Yuva Masalı: Aile İçi Şiddet ve Cinsel Taciz. Metis Yayınları: İstanbul, 1996.