



Üniversite Kütüphanelerini
Yeniden Düşünmek



PERSONEL-İNSAN KAYNAKLARI

Güssün GÜNEŞ
Marmara Üniversitesi Kütüphane ve
Dokümantasyon
Dairesi Başkanı



SUNUM PLANI

- BBY Eğitimi
- Mezun Profili
- Standartlar
- Karşılaştırma
- Çözüm önerileri
- Sonuç



ÜNİVERSİTE KÜTÜPHANELERİ STANDARTLARI –ÜNİVERSİTE LİSANS PROGRAMLARI



Marmara
Üniversitesi
Köklü Geçmiş... Güçlü Gelecek...



HACETTEPE
ÜNİVERSİTESİ





- 1954-1955 “Kütüphanecilik Enstitüsü”
- 1964 yılında “Kütüphanecilik Bölümü”
- 1989-1990 “Kütüphanecilik, Dokümantasyon-Enformasyon, Arşivcilik Anabilim Dalları”
- 2002-2003 “Bilgi ve Belge Yönetimi Bölümü”

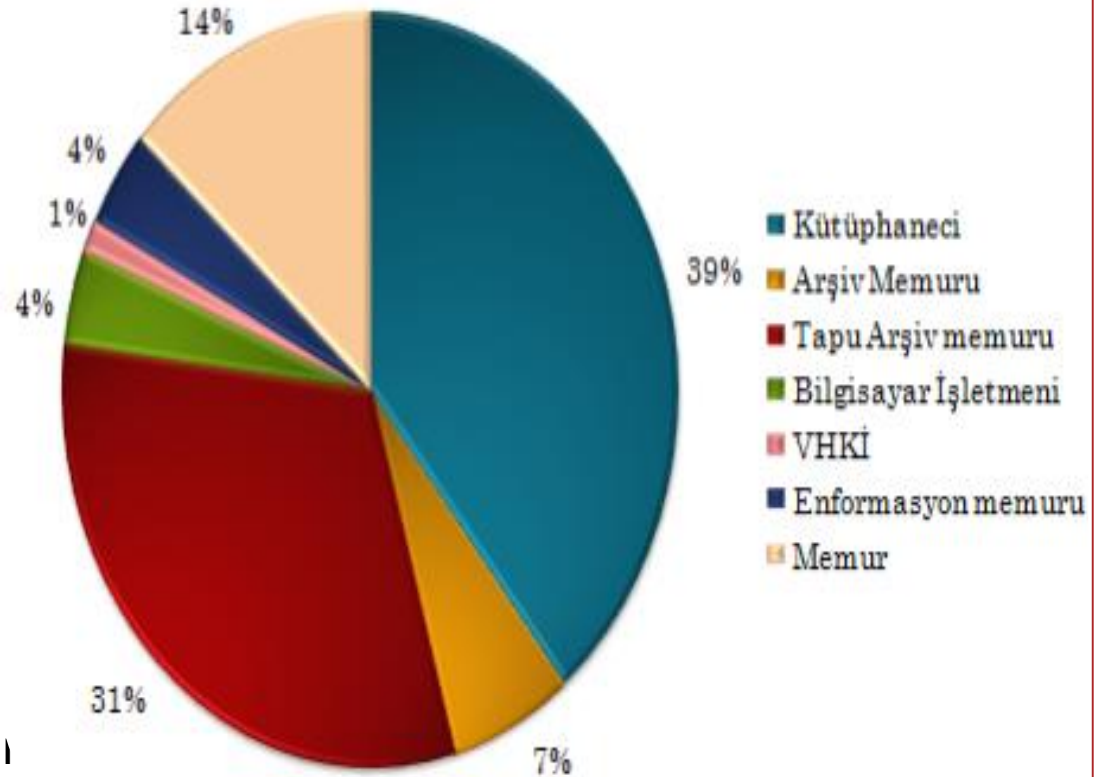


- **EĞİTİMİN AMACI**

Kamu ve özel sektör kuruluşlarında yazılı, basılı ve elektronik ortamlarında bulunan bilgi birikiminden bireysel, örgütsel ve toplumsal bağlamda en üst düzeyde yararın sağlanması için uygun bilgi sistemlerini tasarlama, oluşturma ve işletme niteliklerini taşıyan, yaratıcı, girişimci, kendine güvenen, bilgi ve belge yönetimini başarıyla üstlenecek lider bilgi profesyonelleri yetiştirmek ve uzmanlık konularının ayrıntılarını çok iyi bilen, özgün araştırmalar yapabilen ve ürettiği bilgiyi insanlığın hizmetine sunan yeni kuşak araştırmacıları topluma kazandırmaktır.



- Kütüphaneci
- Arşivist
- Arşiv Memuru
- Enformasyon Uzmanı
- Bilgisayar İşletmeni
- Bilgi Uzmanı
- Dokümantalist
- Akademik Uzman
- Halkla İlişkiler Uzmanı
- Web Tasarımcısı
- Müze Kütüphanecisi
- Sistem Analisti
- Elektronik Kaynaklar Uzmanı





- Kütüphanelerde (üniversite, halk, çocuk, okul kütüphaneleri, Milli Kütüphane, özel araştırma kütüphaneleri),
- Bilgi merkezlerinde (enformasyon ve dokümantasyon merkezleri),
- Devlet Arşivleri Genel Müdürlüğü ile kurum ve kuruluş arşivlerinde
- Bilişim hizmeti veren kurum ve kuruluşların veri tabanı tasarım ve yönetim birimlerinde, yazılım şirketlerinde
- Basılı ve/veya elektronik ortamda dizinleme ve öz hazırlama hizmeti sunan ya da bu hizmetlerin dağıtımını işlevini gerçekleştiren kuruluşlarda,
- Araştırma merkezlerinin AR-GE birimlerinde,
- Müzelerde
- Yayınevlerinde çalışma olanağı bulabilmektedir.





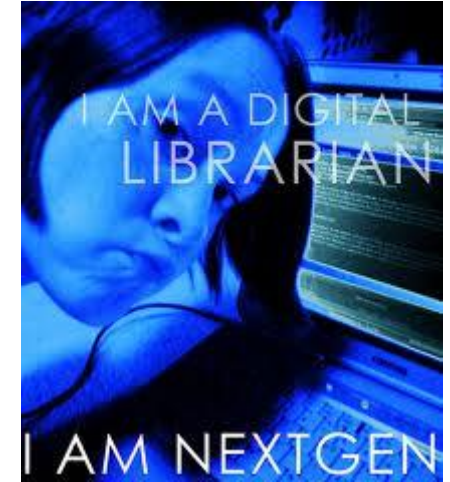
KPSS ile Devlete Atanan BBY Mezunu

2006	2007	2008	2009	2010	2011	2012	2013
127	208	80	79	248	190	237	201

(Devlet Üniversitesi Kütüphanesi'nde çalışan mezunun **MAYIS 2014 maaşı** **2,267.50 TL**'dir).



ÜNİVERSİTE KÜTÜPHANELERİ STANDARTLARI –DEĞİŞEN PERSONEL İMAJI





- Bilgi ve Belge Yönetimi bölümlerinden mezun,
- alanında yetkin, bilgi teknolojilerini en iyi şekilde kullanabilen,
- hizmet geliştirebilen,
- en az bir yabancı dil bilen,
- dünyadaki gelişmeleri takip ederek uygulayabilen,
- tercihen lisansüstü eğitim yapmış
- uygun nitelikte ve yeterli sayıda kütüphaneci

İnsan kaynağı açısından üniversite kütüphaneleri nicelik ve nitelik olarak uluslararası standartlarda olmalıdır.



adsız - Paint

Dosya Düzen Görünüm Resim Renkler Yardım

www.mevzuat.gov.tr/Metin.Aspx?MevzuatKod=1.5.657&MevzuatIliski=0

4179

DEVLET MEMURLARI KANUNU (1) (2)

Kanun Numarası : 657
Kabul Tarihi : 14/7/1965
Yayımlandığı R.Gazete : Tarih : 23/7/1965 Sayı : 12056
Yayımlandığı Düstur : Tertip : 5 Cilt : 4 Sayfa : 3044

*
**

*Bu Kanunun yürürlükte olmayan hükümleri için bakınız
"Yürürlükteki Bazı Kanunların Mülga Hükümleri Külliyesi"
Cilt:2 Sayfa: 805*

*
**

*Bu Kanun ile ilgili olarak Bakanlar Kurulu Kararı ile yürürlüğe giren
yönetmelikler için, "Yönetmelikler Külliyesi" nin kamunlara göre
düzenlenen nümerik fihristine bakınız.*

*
**

Başlat

TR 15:52



adsız - Paint

Dosya Düzen Görünüm Resim Renkler Yardım

www.yok.gov.tr/web/denklik/2547-sayili-kanun

Yandex

YÜKSEKÖĞRETİM KANUNU

Kanun Numarası : 2547
Kabul Tarihi : 4/11/1981
Yayımlandığı R. Gazete : Tarih: 6/11/1981 Sayı: 17506
Yayımlandığı Düstur : Tertip : 5 Cilt : 21 Sayfa : 3

*

**

Bu Kanunun yürürlükte olmayan hükümleri için bakınız
"Yürürlükteki Bazı Kanunların Mülgâ Hükümleri Külliyatı"
Cilt: 2 Sayfa: 1187

*

**

BİRİNCİ BÖLÜM

Kanunun Amacı, Kapsamı ve Tanımları

Amaç:

Madde 1 – Bu kanunun amacı; yükseköğretimle ilgili amaç ve ilkeleri belirlemek ve bütün yükseköğretim kurumlarının ve üst kuruluşlarının teşkilatlanma, işleyiş, görev, yetki ve sorumlulukları ile eğitim - öğretim, araştırma, yayım, öğretim elemanları, öğrenciler ve diğer personel ile ilgili esasları bir bütünlük içinde düzenlemektir.

Kapsam:

Madde 2 – Bu kanun; yükseköğretim üst kuruluşlarını, bütün yükseköğretim kurumlarını, bağlı birimlerini ve bunlarda ilgili faaliyet ve esasları kapsar.

Türk Silahlı Kuvvetleri ve emniyet teşkilatına bağlı yükseköğretim kurumlarıyla ilgili hususlar ayrı kanunlarla düzenlenir.

Tanımlar:

Madde 3 – (Değişik: 178/1983 - 2880/1 md.)

Bu Kanunda geçen kavram ve tanımlerin tanımları aşağıda belirtilmiştir.

a) Yükseköğretim: Millî eğitim sistemi içinde, ortaöğretime dayalı, en az dört yıl kapsayan her kademedeki eğitim - öğretimin tümüdür.

Başlat

a.

TR

15:57



TEBLİĞ

Maliye Bakanlıđından:

KAMU İÇ KONTROL STANDARTLARI TEBLİĐİ

Bilindiđi üzere, 10/12/2003 tarihli ve 5018 sayılı Kamu Mali Yönetimi ve Kontrol Kanununun Beşinci Kısımında "iç kontrol sistemi" düzenlenmiştir. Bu kısımda, iç kontrol sistemine ilişkin olarak; iç kontrolün tanımı ve amacı, kontrolün yapısı ve işleyişi, ön mali kontrol, mali hizmetler birimi, muhasebe hizmeti ve muhasebe yetkilisinin yetki ve sorumlulukları, muhasebe yetkilisinin nitelikleri ve atanması, iç denetim, iç denetçinin görevleri, iç denetçilerin nitelikleri ve atanması, iç denetim koordinasyon kurulu, iç denetim koordinasyon kurulunun görevleri hususlarına yer verilmiştir.

5018 sayılı Kanunun 55 inci maddesinde iç kontrol, "idarenin amaçlarına, belirlenmiş politikalara ve mevzuata uygun olarak faaliyetlerin etkili, ekonomik ve verimli bir şekilde yürütülmesini, varlık ve kaynakların korunmasını, muhasebe kayıtlarının doğru ve tam olarak tutulmasını, mali bilgi ve yönetim bilgisinin zamanında ve güvenilir olarak üretilmesini sağlamak üzere idare tarafından oluşturulan organizasyon, yöntem ve süreçle iç denetimi kapsayan mali ve diğer kontroller bütünü" olarak tanımlanmıştır.

Kanunun 56 ncı maddesinde iç kontrolün amaçları;

- Kamu gelir, gider, varlık ve yükümlülüklerinin etkili, ekonomik ve verimli bir şekilde yönetilmesini,
- Kamu idarelerinin kanunlara ve diğer düzenlemelere uygun olarak faaliyet göstermesini,
- Her türlü mali karar ve işlemlerde usulsüzlük ve yolsuzluğun önlenmesini,
- Karar oluşturmak ve izlemek için düzenli, zamanında ve güvenilir rapor ve bilgi edinilmesini,
- Varlıkların kötüye kullanılması ve israfını önlemek ve kayıplara karşı korunmasını, sağlamak olarak belirlenmiştir.

Kanunun 57 nci maddesinde ise kamu idarelerinin mali yönetim ve kontrol sistemlerinin harcama birimleri, muhasebe ve mali hizmetler ile ön mali kontrol ve iç denetimden oluştuđu belirtilmiş, yeterli ve etkili bir kontrol sisteminin oluşturulabilmesi için;

- Mesleki değerlere ve dürüst yönetim anlayışına sahip olunması,
- Mali yetki ve sorumlulukların bilgili ve yeterli yöneticilerle personele verilmesi,
- Belirlenmiş standartlara uyulmasının sağlanması,
- Mevzuata aykırı faaliyetlerin önlenmesi,
- Kapsamlı bir yönetim anlayışı ile uygun bir çalışma ortamının ve saydamlığın sağlanması,

bakımından ilgili idarelerin üst yöneticileri ile diğer yöneticileri tarafından görev, yetki ve sorumluluklar göz önünde bulundurulmak suretiyle gerekli önlemlerin alınması öngörülmüştür.

Kanunun 11 inci maddesinde, üst yöneticilerin, mali yönetim ve kontrol sisteminin işleyişinin gözetilmesi, izlenmesi ve Kanunda belirtilen görev ve sorumlulukların yerine getirilmesinden sorumlu oldukları ve bu sorumluluğun gereklerini harcama yetkilileri, mali hizmetler birimi ve iç denetçiler aracılığıyla yerine getirecekleri hükme bağlanmıştır.

Buna göre üst yöneticilere, iç kontrol sisteminin kurulması ve gözetilmesi, iç kontrol sisteminin bir geređi olarak yazılı prosedür ve talimatların oluşturulması gibi her türlü düzenlemelerin yapılması, harcama yetkililerine ise görev ve yetki alanları çerçevesinde, idari ve mali karar ve işlemlere ilişkin olarak iç kontrolün işleyişini sağlama sorumluluđu verilmiş bulunmaktadır.



MARMARA ÜNİVERSİTESİ KÜTÜPHANELER YÖNETMELİĞİ

Resmi Gazete: 29 Kasım 1990 / 20701

Amaç, Tanımlar, Kapsam

Madde 1- Bu yönetmelik Marmara Üniversitesi bünyesinde bulunan Merkez Kütüphane ile, fakülteler ve diğer birimler kütüphanelerinin tanımı, görevi, çalışma esaslarını belirlemek amacıyla düzenlenmiştir.

Madde 2- Bu Yönetmelikle;

a) Üniversite: Marmara Üniversitesi'ni

b) Başkanlık: Marmara Üniversitesi Kütüphane ve Dokümantasyon Daire Başkanlığı'nı

c) Şube Müdürü: Başkanlığa bağlı yönetim birimi'ni

d) Birim Kütüphaneleri: Marmara Üniversitesine bağlı fakülteler ve diğer birimler kütüphanelerini anlatır.

Madde 3- Kütüphanelerin amacı, Üniversitede yapılan öğretim, araştırma ve eğitim çalışmaları sırasında ortaya çıkan, bilgi ihtiyacını en kısa zamanda ve uygun biçimde karşılamaktır.

Madde 4- Bu amaca ulaşmak için, kütüphaneler, Marmara Üniversitesi Kütüphane ve Dokümantasyon Daire Başkanlığı merkezi örgütü içinde işletilir. Merkez ve birim kütüphanelerinin her biri bu örgütün hizmetlerinden faydalanır ve katkıda bulunur.

Örgütlenme ve Yönetim

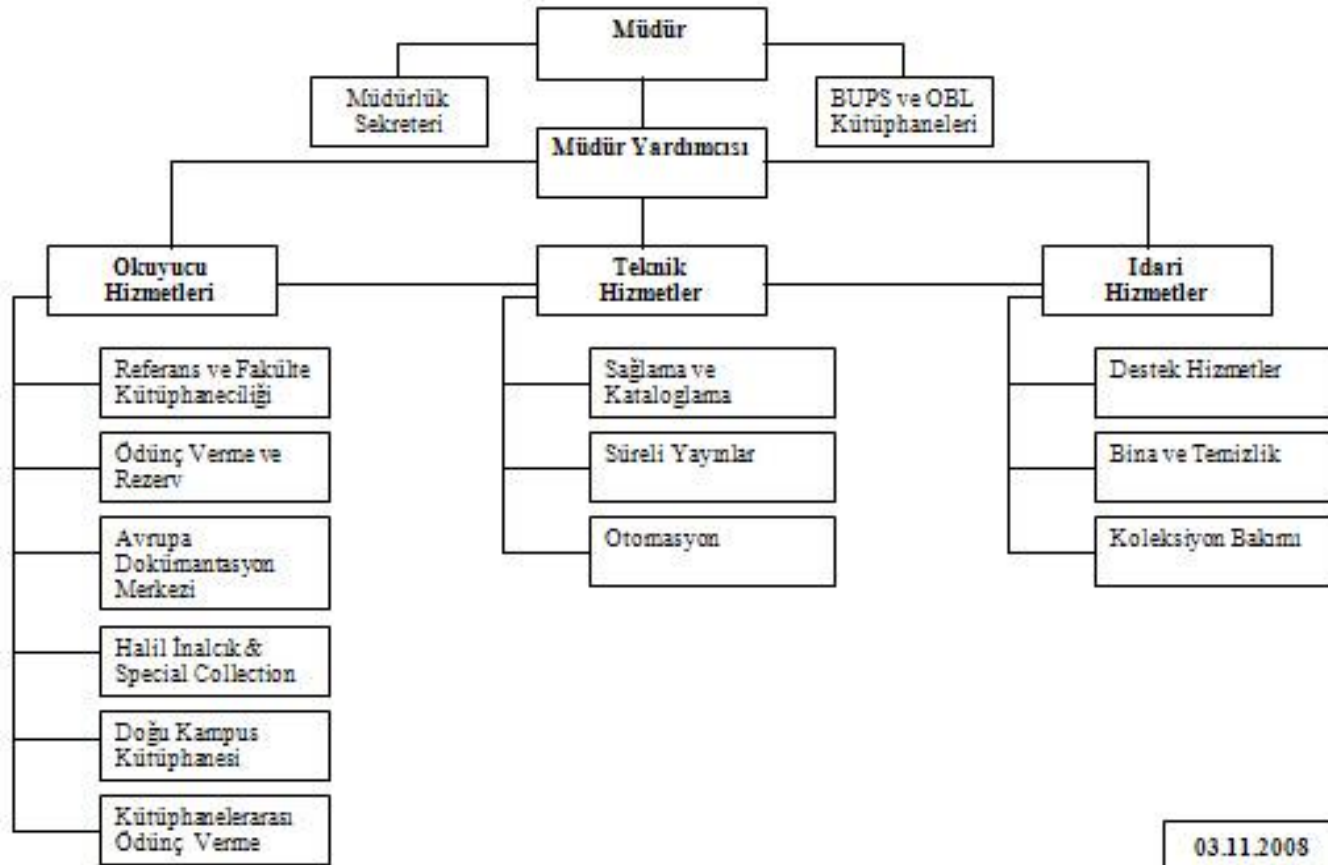
Madde 5- Başkan Rektörlüğe bağlıdır.

Başkan kütüphanecilik eğitimi görmüş kişiler arasından atanır. Rektörün seçeceği üç öğretim elemanı ile başkanın da katılacağı dört kişilik bir " Kütüphane ve Dokümantasyon Danışma Kurulu " kurulur. Bu kurul kütüphane faaliyetleri ile ilgili olarak Rektörlüğe danışmanlık görevi yapar.

Madde 6- Başkanlığa Bağlı Olarak Çalışan Birimler ;

a) Kütüphane şube müdürlüğü ve ,

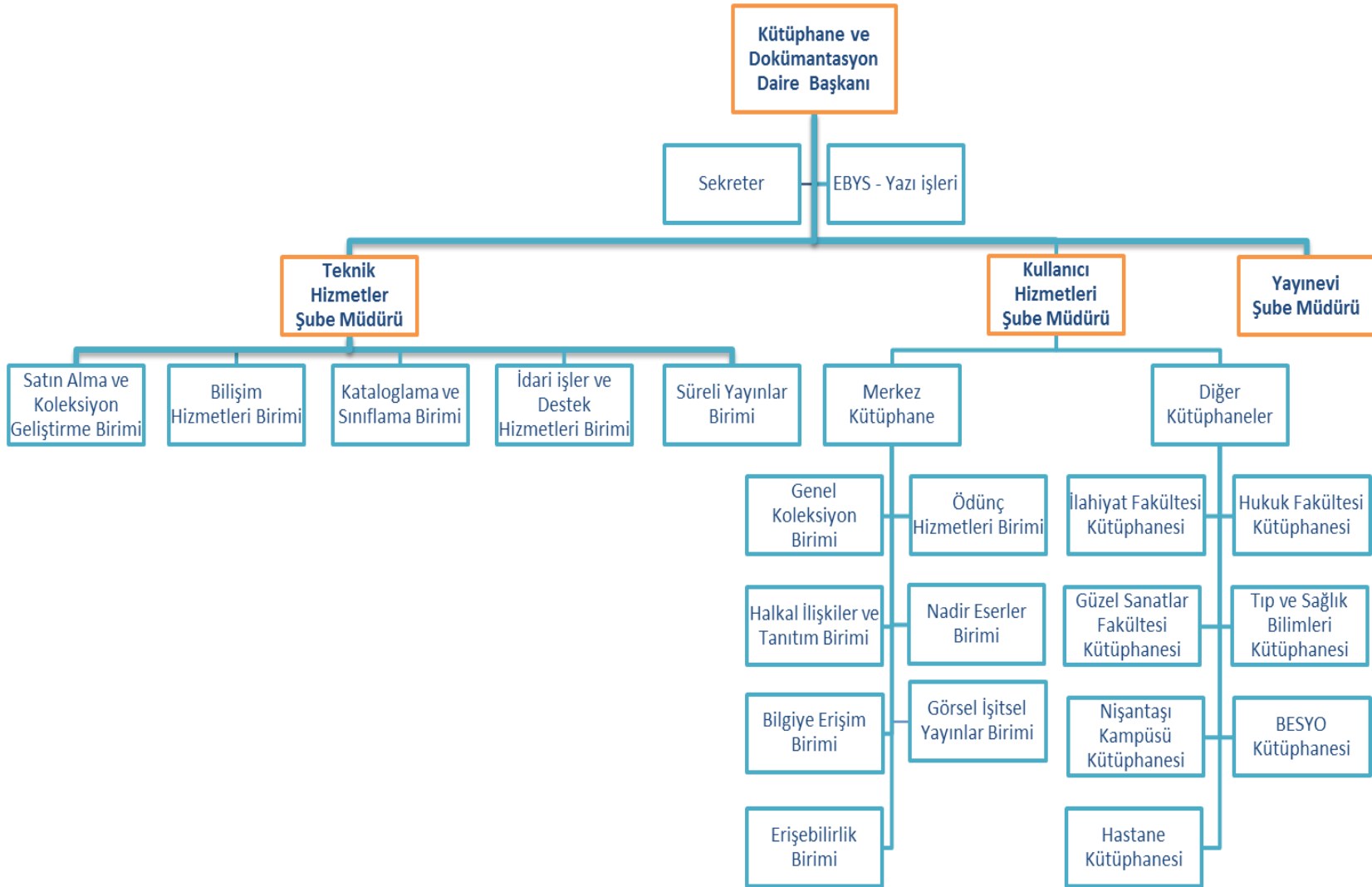
b) Birim kütüphanecileridir.



03.11.2008



ÜNİVERSİTE KÜTÜPHANELERİ STANDARTLARI –ORGANİZASYON-KAMU





Eğitim Seviyelerine Göre Kütüphane Personeli-TUİK 2012

Üniversite	Lise Öncesi	Lise	BBY-Lisans	Diğer Yüksek öğrenim alanları
Devlet	193	2.364	702	995
Vakıf	19	263	228	195
Toplam	212	2.627	930	1190



ÜNİVERSİTE KÜTÜPHANELERİ STANDARTLARI – STANDART ÖNERİSİ

Kullanıcı	Koleksiyon			Bina					Personel			Notlar
	Yayın sayısı (cilt) (Sahip olunan basılı+ elektronik)	Multimedya	Dergi Sayısı (Basılı + elektronik abonelik)	Oturma kapasitesi/ kişi	Oturma Alanı m2	Raf Alanı m2	Ofis Alanı	Toplam M2	Personel Katsayısı	Toplam Personel Sayısı	Profesyonel Personel Sayısı (%70)	
1.000	38.000	1.000	Program x 100 abonelik	100	200	268	35	503	0,007	7	5	Kişi başına basılı ve elektronik kitap en çok 38, en az 12
2.000	60.000	1.800	Program x 100 abonelik	200	400	424	69	892	0,00686	14	10	
3.000	75.000	2.400	Program x 100 abonelik	300	600	529	101	1230	0,00672	20	14	Program başına dergi aboneliği en az 100
4.000	84.000	2.800	Program x 100 abonelik	400	800	593	132	1525	0,00658	26	18	
5.000	95.000	3.250	Program x 100 abonelik	500	1000	671	161	1832	0,00644	32	23	Kişi başına oturma alanı 2 m2 (sirkülasyon alanları hariç)
6.000	102.000	3.600	Program x 100 abonelik	600	1200	720	189	2109	0,0063	38	26	
7.000	105.000	3.850	Program x 100 abonelik	700	1400	741	216	2357	0,00616	43	30	Çalışan başına 5 m2 ofis alanı
8.000	112.000	4.000	Program x 100 abonelik	800	1600	791	241	2631	0,00602	48	34	
9.000	117.000	4.410	Program x 100 abonelik	900	1800	826	265	2890	0,00588	53	37	Profesyonel kütüphane çalışanı oranı %70
10.000	120.000	4.800	Program x 100 abonelik	1000	2000	847	287	3134	0,00574	57	40	
11.000	132.000	5.170	Program x 100 abonelik	1100	2200	932	308	3440	0,0056	62	43	
12.000	144.000	5.520	Program x 100 abonelik	1200	2400	1016	328	3744	0,00546	66	46	
13.000	156.000	5.720	Program x 100 abonelik	1300	2600	1101	346	4047	0,00532	69	48	
14.000	168.000	6.020	Program x 100 abonelik	1400	2800	1186	363	4348	0,00518	73	51	
15.000	180.000	6.300	Program x 100 abonelik	1500	3000	1271	378	4649	0,00504	76	53	
16.000	192.000	6.560	Program x 100 abonelik	1600	3200	1355	392	4947	0,0049	78	55	
17.000	204.000	6.800	Program x 100 abonelik	1700	3400	1440	405	5245	0,00476	81	57	
18.000	216.000	7.020	Program x 100 abonelik	1800	3600	1525	416	5541	0,00462	83	58	
19.000	228.000	7.220	Program x 100 abonelik	1900	3800	1609	426	5835	0,00448	85	60	
20.000	240.000	7.400	Program x 100 abonelik	2000	4000	1694	434	6128	0,00434	87	61	
21.000	252.000	7.560	Program x 100 abonelik	2100	4200	1779	441	6420	0,0042	88	62	
22.000	264.000	7.700	Program x 100 abonelik	2200	4400	1864	447	6710	0,00406	89	63	



ÜNİVERSİTE KÜTÜPHANELERİ STANDARTLARI - İYİ UYGULAMALAR

1	Kullanıcı	Koleksiyon			Bina					Personel		
2	FTE	Yayın sayısı (cilt) (Sahip olunan basılı+ elektronik)	Multimedya	Dergi Sayısı (Basılı + elektronik abonelik)	Oturma kapasitesi/ kişi	Oturma Alanı m2	Raf Alanı m2	Ofis Alanı	Toplam M2	Personel Katsayısı	Toplam Personel Sayısı	Profesyonel Personel Sayısı (%70)
32	30.000	360.000	8.910	Program x 100 abonelik	3000	6000	2541	463	9005	0,00309	93	65
33	31.000	372.000	9.176	Program x 100 abonelik	3100	6200	2626	467	9292	0,00301	93	65
34	32.000	384.000	9.440	Program x 100 abonelik	3200	6400	2711	470	9581	0,00294	94	66
35	33.000	396.000	9.702	Program x 100 abonelik	3300	6600	2795	475	9870	0,00288	95	67
36	34.000	408.000	9.962	Program x 100 abonelik	3400	6800	2880	481	10161	0,00283	96	67
37	35.000	420.000	10.220	Program x 100 abonelik	3500	7000	2965	488	10453	0,00279	98	68
38	36.000	432.000	10.476	Program x 100 abonelik	3600	7200	3049	497	10746	0,00276	99	70
39	37.000	444.000	10.730	Program x 100 abonelik	3700	7400	3134	507	11041	0,00274	101	71
40	38.000	456.000	10.982	Program x 100 abonelik	3800	7600	3219	519	11338	0,00273	104	73
41	39.000	468.000	11.232	Program x 100 abonelik	3900	7800	3304	532	11636	0,00273	106	75
42	40.000	480.000	11.480	Program x 100 abonelik	4000	8000	3388	544	11932	0,00272	109	76



ÜNİVERSİTE KÜTÜPHANELERİ STANDARTLARI - İYİ UYGULAMALAR

33	31.000	372.000	9.176	abonelik	3100	6200	2626	467	9292	0,00301	93	65
34	32.000	384.000	9.440	Program x 100 abonelik	3200	6400	2711	470	9581	0,00294	94	66
35	33.000	396.000	9.702	Program x 100 abonelik	3300	6600	2795	475	9870	0,00288	95	67
36	34.000	408.000	9.962	Program x 100 abonelik	3400	6800	2880	481	10161	0,00283	96	67
37	35.000	420.000	10.220	Program x 100 abonelik	3500	7000	2965	488	10453	0,00279	98	68
38	36.000	432.000	10.476	Program x 100 abonelik	3600	7200	3049	497	10746	0,00276	99	70
39	37.000	444.000	10.730	Program x 100 abonelik	3700	7400	3134	507	11041	0,00274	101	71
40	38.000	456.000	10.982	Program x 100 abonelik	3800	7600	3219	519	11338	0,00273	104	73
41	39.000	468.000	11.232	Program x 100 abonelik	3900	7800	3304	532	11636	0,00273	106	75
42	40.000	480.000	11.480	Program x 100 abonelik	4000	8000	3388	544	11932	0,00272	109	76
43	41.000	492.000	11.726	Program x 100 abonelik	4100	8200	3473	556	12229	0,00271	111	78
44	42.000	504.000	11.970	Program x 100 abonelik	4200	8400	3558	567	12525	0,002701	113	79
45	43.000	516.000	12.212	Program x 100 abonelik	4300	8600	3642	579	12821	0,002691	116	81
46	44.000	528.000	12.452	Program x 100 abonelik	4400	8800	3727	590	13117	0,002681	118	83
47	45.000	540.000	12.690	Program x 100 abonelik	4500	9000	3812	601	13413	0,002672	120	84
48	46.000	552.000	12.926	Program x 100 abonelik	4600	9200	3896	612	13709	0,002663	122	86
49	47.000	564.000	13.160	Program x 100 abonelik	4700	9400	3981	624	14005	0,002654	125	87
50	48.000	576.000	13.392	Program x 100 abonelik	4800	9600	4066	635	14301	0,002644	127	89
51	49.000	588.000	13.622	Program x 100 abonelik	4900	9800	4151	646	14596	0,002635	129	90
52	50.000	600.000	13.850	Program x 100 abonelik	5000	10000	4235	657	14892	0,002627	131	92



. Sorunlar

- Üniversite kütüphanelerinde çalışan kütüphaneci personelin, kütüphaneciliğin gereklerine uygun olarak yetiştirilmesi ve özlük haklarında iyileştirme yapılması büyük önem taşımaktadır.
- Mesleki formasyona sahip olmayan kişilerin kütüphane yöneticisi olarak atanması önemli bir sorun teşkil etmektedir.
- Üniversite yönetimlerinde kütüphaneler pasif görev yeri olarak görülmekte ve farklı idari birimlerde, çeşitli pozisyonlarda çalışan kişiler söz konusu gerekçeyle kütüphanelere atanabilmektedir.
- Son yıllarda gerek devlet gerekse vakıf üniversitesi kütüphanelerindeki personel maaşları diğer personele nazaran düşük kalmıştır.
- Kütüphane yöneticilerinin yetiştirilmesi için orta kademe yönetici alt yapısı oluşturamadığı,
- Yabancı dil bilen, teknoloji bilgisine sahip, deneyimli ve yüksek lisans derecesi olan konu uzmanı kişilerin yeterli sayıda olmadığı;
- Kütüphane hizmetlerinin yürütülmesine destek verecek yeterli sayıda tam ve yarı zamanlı çalışanların istihdam edilemediği görülmektedir.



- Bilgi ve belge yönetimi alanında gelişen teknolojik alt yapıya bağlı olarak, yeni teknolojilere hakim ve teknoloji alanında kendini sürekli geliştiren meslek personeli ihtiyacı vardır.
- Mesleki formasyona sahip olmayı gerektirmeyen rutin işler için ise yardımcı personel desteği sağlanmalıdır.
- Devlet üniversitelerinde farklı kadrolarda (uzman, kütüphaneci, sözleşmeli, vb.) çalışan meslek personeli ortak statüde birleştirilmelidir.
- Atama ve yükselmelerde mesleki yetkinlik, yönetim becerileri gibi hususlarda liyakat esaslarına dikkat edilmelidir.
- Personel ve ücret politikası kütüphanelerin 7/24 hizmet politikasına uygun olarak düzenlenmelidir. Bu kapsamda personele sunulan, servis, yemek ve sosyal haklar gibi konularda yeniden düzenleme yapılmalıdır.



- Ulusal ve uluslararası mesleki toplantı ve gelişmelerin takip edilmesi
- Mesleki uzmanlık eğitimleri,
- ERASMUS değişim programları, çalışan değişimi, mentorluk, yetkinlik hizmet için eğitimleri çalışanlar için planlanmalıdır.
- Kütüphanecinin yabancı dilinin gelişimi için teşvik ve destek
- Kütüphanelerin çalışma ortamında uygun olmayan koşulların varlığı, zaman içinde fiziksel, ruhsal ve toplumsal nitelikli meslek hastalıklarının oluşumuna neden olmaktadır.



- Rektörlüklerin kütüphanelerin ihtiyaç duyduğu pozisyona uygun niteliklere sahip personel konusunda desteklemesi gerekmektedir bunun için yönetimin bakış açısı çok önemli
- 7/24 açılması düşünülen kütüphanelerde çalışan kütüphanecilerin ulaşım barınma sorunlara çözüm bulunması, personelin yıpranma tazminatında iyileştirme yapılması
- Kütüphanelere personel atamada yasada yer alan “24 saat devamlılığı olan işler” statüsüne getirilmesi ,özlük hakları ve izinleri hususunda yasal düzenleme yapılması ve mesai saati dışında hangi hizmetlerin verileceğinin belirlenmesi
- Vakıf üniversitelerinde nitelikli personel kaybının önlenmesi için ulusal düzeyde minimum maaşların belirlenmesi ve yeni teknik kadroya uygun seviyeye çıkarılabilmesi için YÖK'ün devreye girmesi yararlı olacaktır
- Üniversite kütüphanelerine belli sürelerde nitelikli meslek elemanı, bilişim uzmanı ve yardımcı eleman alımı zorunlu tutulmalıdır.



- Üniversite kütüphaneleri, üniversitenin başka birimlerindeki sorunlu ve geçimsiz personel için gönderilecek bir yer olmaktan çıkarılmalıdır
- Hizmetiçi ve mesleki eğitime katılım üst düzeyde tutulmalı ve yönetim teşvik edici olmalı
- Bölümlerle daha fazla işbirliği sağlanmalı ve destek alınmalı
- Üniversitelerde ÜNİP kapsamında idarecilerin de yararlanması konusunda destek verilmeli
- Kütüphane ve çalışanlarla ilgili ülke koşulları ve ihtiyaçlar dikkate alınarak hazırlanmış yasal düzenlemeler ve standartların oluşturulması, uygulanması, denetlenmesi ve üniversite yöneticilerinin ve çalışanlarının bunları kurum kültürünün yaşam biçimi haline getirmesi



TEŞEKKÜR EDERİM