

## Medya ve Şiddet: Mafya Dizileri Üzerine Karma Bir Araştırma\*

Yavuz ERDOĞAN\*\*

Halil EKŞİ\*\*\*

Ayfer TEKTAŞ\*\*\*\*

**Özet-** Mafya dizileri, gerek içerdikleri aşırı şiddet görüntüleri, gerekse verdikleri açık ve örtülü mesajlarla yasa dışılığı ve sosyopatıyı özendirilmekte, hatta meşrulaştırmaktadır. Bireylerin adalete karşı güven duyguları sarsılmaktadır. Mesajların tekrarlayan şekilde ve sürekli olarak kuvvetli biçimde verilmesi, gençlerin bu dizilerdeki karakterlere özenerek çevrelerine zarar verecek davranışlar geliştirmelerine neden olabilmektedir. Daha açık ifade edecek olursak; ergenler, mafya dizilerinden şiddeti öğrenmekte ve şiddete karşı duyarsızlaştırılmaktadırlar. Bu noktaları göz önünde bulunduran mevcut araştırmada, mafya dizilerinin toplumsal şiddet eğilimi üzerine etkileri incelenmiştir. Bu amaç çerçevesinde bazı bağımsız değişkenler açısından mafya dizilerinin toplum tarafından nasıl algılandığı irdelenmiştir.

Araştırmada, katılımcıların mafya dizileri hakkındaki görüşlerini belirlemek amacıyla nicel ve nitel araştırma tekniklerinden faydalanılmıştır. Araştırmanın nicel kısmında katılımcıların mafya dizileri hakkındaki görüşlerinin belirlenmesi için Demografik

\*Bu çalışma Marmara Üniversitesi Bilimsel Araştırma Projeleri Koordinasyon Birimi tarafından desteklenen *Medya ve Şiddet: Mafya Dizilerinin Toplumsal Şiddet Üzerine* isimli EGT-A-041007-0208 projesinin bir ürünüdür.

\*\* Doç. Dr., Marmara Üniversitesi, Atatürk Eğitim Fakültesi, Bilgisayar ve Öğretim Teknolojileri Eğitimi Bölümü

\*\*\* Prof. Dr., Marmara Üniversitesi, Eğitim Bilimleri Bölümü

\*\*\*\* Marmara Üniversitesi, Bilgisayar ve Öğretim Teknolojileri Eğitimi Bölümü

Bilgiler Anketi ile Mafya Dizileri Tutum Ölçeğinden yararlanılmış; nitel kısmında ise katılımcıların konu hakkındaki düşüncelerini derinlemesine analiz edebilmek amacıyla olgubilim araştırma deseni kullanılmıştır. Buradaki amaç; araştırılan konuyu, ilgili bireylerin bakış açısından görebilmek ve bu bakış açılarını oluşturan sosyal yapıyı ve süreçleri ortaya koymaktır. Araştırmanın evrenini İstanbul ilinde görev yapmakta olan öğretmenler, avukatlar ve emniyet mensupları oluşturmaktadır. Bunlara ek olarak, yine aynı ilde öğrenim gören öğretmen adayları, hukukçu adayları ve lise öğrencileri örnekleme dahil edilmiştir.

Araştırmada kullanılan Demografik Bilgiler Anketinden elde edilen sonuçlar, frekans ve yüzdeler tablolarda düzenlenerek yorumlanmıştır. Anketten yer alan bağımsız değişkenlere göre katılımcıların mafya dizileri hakkındaki tutum puanları arasındaki farklılık Bağımsız Grup t-Testi ve Tek Yönlü Varyans Analizi ile karşılaştırılmıştır. Tek Yönlü Varyans Analizinde istatistiksel açıdan fark oluşması durumunda, farkın kaynağını belirlemek amacıyla tamamlamalı hesaplardan Scheffe ve Dunnett C testlerinden yararlanılmıştır. Araştırma kapsamında kullanılan tüm istatistiksel işlemlerde anlamlılık düzeyi 0.05 olarak kabul edilmiştir.

**Anahtar Kelimeler-** Meya, Şiddet, Eğitim, Mafya Dizileri

## **Giriş**

İnsanın toplumsal bir varlık haline gelme sürecinde etkili olan sosyalizasyon araçlarından birisi de medyadır. Medyanın saldırganlık ve şiddet olaylarının ortaya çıkmasında etkili olup olmadığı hep tartışma konusu olmuştur. Bununla birlikte, medyada yansıtılan şiddetin izleyicilerin ruh sağlığı açısından zararlı olduğu, özellikle çocukların saldırganca tutumları ve davranışları üzerine etkileri bulunduğu konusunda çok sayıda araştırma yapılmıştır (Aydın ve Aydın, 1993; Anderson ve Bushman, 2002; Black ve Newman, 1995; Browne ve Hamilton-Giachritsis; 2005). Bu araştırmalarda, çocukların ve ergenlerin model alma yoluyla medyadan etkilendikleri ve şiddete karşı duyarsızlaştıkları belirlenmiştir.

Günümüzde medya denilince ilk akla gelen kitle iletişim aracı televizyondur. Televizyonlar, çocukların ve ergenlerin sosyalizasyonunda etkin olan araçların başında gelmektedir. Çocuklar ve ergenler pek çok şeyi televizyon vasıtasıyla öğrenmekte ve davranış haline getirmektedir. Televizyonun öğrettiği davranışlardan birisi de şiddettir ve bu durum birçok araştırma tarafından ortaya konulmuştur (Hogben, 1998; Huesmann ve Eron, 1986; Walsh, Goldman ve Brown, 1996;). Televizyon, gerçekliği yaşanan bir olayı anında naklediyormuş gibi

sunmaktadır; ayrıca doğrudan hitap etme tekniklerinin de kullanımıyla izleyici üzerindeki etkisini daha da arttırmaktadır. Bu sebeple bir yanılısma yaratarak sanki televizyon yayınlarında verilen her mesaj “doğru ve gerçekmiş” gibi algılanabilmektedir (Düzgün, 2004).

Çocukların ve gençlerin izledikleri televizyon programları onların günlük sosyal davranışlarını etkilemektedir. Dizilerde kullanılan dil, dizi kahramanlarının lakapları özellikle ergenler arasında sıklıkla kullanılmaktadır. Yine dikkat çekici noktalardan biri, cep telefonlarında çok büyük oranla dizi melodileri tercih edilmektedir. Ayrıca dizilerde yaşanan lüks tüketim, yüksek standartlar insanlarda özentili ve kendi hallerinden memnuniyetsizliğe, dolayısıyla mutsuzluğa sebep olmaktadır. Bedensel ve ruhsal değişikliklerin çok yoğun ve hızlı yaşandığı bir dönemde, televizyondan ergenlere aktarılacak mesaj ve görüntülerin onların gelişim özelliklerine uygun olması gerekmektedir.

Çocuklar ve ergenler için uygun olmayan yayınlar; gereksiz korkulara, anlamama ve erken uyarma gibi sorunlara neden olmaktadır. Özellikle şiddet içerikli görüntü ve haberlere maruz kalan çocuklarda saldırgan davranışlarda artış, şiddete duyarsızlaşma, uyku bozuklukları, gece kâbusları ve saldırganı model alma gibi olumsuz davranışların geliştiği gözlenmektedir (NTV, 2007). Sosyal-bilişsel öğrenme kuramına göre (Huesmann, Moise - Titus & Eron, 2003), şiddet içeren programları izleyen bireylerin bilişsel şemalarında, düşmanca bir dünya temsil edilmektedir. Senaryolarında, saldırganlığa dayanan problem çözme stratejilerini benimseyenler, saldırganlığı, normatif inançlarına göre kabul edilebilir bir olgu olarak karşılamaktadır (Dağ ve diğerleri, 2007).

Televizyon dizi ve filmlerinde zaman zaman savaş, dövüş ve başkalarına zarar veren sahnelere yer verilmesinin çocuklar üzerinde olumsuz etki yarattığı, dahası böylesine sahnelerin çocukları şiddete yönelttiği konusundaki fikirler çoğu dünya ülkesinde yaygın olarak paylaşılmaktadır (Tanrıverdi, 2006). Çocukların şiddet olaylarına katılmasındaki en önemli faktör; daha önce şiddete tanık olmaları veya maruz kalmalarıdır. Şiddete maruz kalmak veya tanık olmak şiddete karşı duyarsızlaşmaya, şiddetin hedefe ulaşmada, problem çözmede kullanılabileceğini düşünmeye yol açtığı savunulmaktadır.

Bireyler arası ilişkilerin şiddet içeren şemalara, senaryolara ve inançlar sistemine dayandırıldığı bir ortamda sosyalleşen çocuklar, bu tür davranışları gözleyerek taklit etmekte, henüz 2-4 yaşlarında isteklerini zorbalıkla iletmek gibi saldırgan davranışlara başvurmaktadırlar. Çocukların yaşı ilerledikçe ailelerinde, akranlarında, yaşam alanlarında ve her gün saatlerce izledikleri televizyonda gözledikleri ve içselleştirdikleri senaryolar, daha karmaşık ve otomatik hale gelmekte, saldırgan davranışlara ilişkin fantezileri ve belleklerinde önceden de-

poladıkları senaryolar güçlenmektedir. Çevrelerinde aşırı şiddet gözlediklerinde, böyle bir dünya hakkındaki bilişsel şemaları, öteki kişilerin davranışlarına saldırganca anlamlar yüklemelerine yol açmakta, bu da saldırganca davranma olasılığını artırmaktadır. Şiddete maruz kalma ya da izleme sonucunda, bu tür davranışların model alma yolu ile öğrenildiği ve şiddet içeren davranışların frekansının arttığı bilinmektedir. Şiddet karşısında bir süre sonra duyarsızlaşma geliştiği ve bunu izleyen aşamada sinme ve boyun eğme davranışlarının ortaya çıktığı da bilimsel bir gerçektir (Dağ ve diğerleri, 2007). Bireyler televizyonda gördükleri şiddet içerikli sahnelerin artması sonucu şiddeti olağan karşılamaya ve tepkisiz kalmaya başlamaktadır (Tanrıverdi, 2006).

Televizyonlardaki şiddet sunumu ana haber bültenlerinden başlayarak neredeyse izleyen tüm programlarda yapılmaktadır. Kan davası veya mafya-devlet ilişkilerini konu alan ve doğrudan şiddet üzerine kurulu dizilerde de şiddet unsuru yoğun olarak kullanılmaktadır. Özellikle mafya dizileri için kurgulanan senaryolarda “iyi”yi temsil karakterlerin uyguladıkları şiddetin “meşru” olarak sunulmaktadır. Örneğin bir dizide, “kötü” karakterin uyguladığı şiddet “meşru” olarak sunulmazken, aynı kişiye yasa dışı yollardan uygulanan şiddet meşru olarak kabul edilmektedir (Özer, 2005). Şiddet televizyon dizilerinde yerleşik düzenin gücünü ve yetkisini korumak ve meşrulaştırmak için önemli araç olarak kullanılır. Şiddet güç oyunun kurallarını göstermeye ve mevcut toplumsal düzeni pekiştirmeye yardımcı basit dramatik araç olarak da kullanılır (Büker ve Kıran, 1999). Bu durum, şiddetin bazı koşullar altında kabul edilebilir olduğu mesajını zihinlere işlemekte ve şiddete karşı duyarsızlaşmaya neden olmaktadır.

Mafya dizileri, gerek içerdikleri aşırı şiddet görüntüleri, gerekse verdikleri açık ve örtülü mesajlarla yasa dışılığı ve sosyopatiji özendirmekte, hatta meşrulaştırmaktadır. Bireylerin adalete duydukları güven sarsılmaktadır. Ayrıca; sigara, alkol ve uyuşturucu/uyarıcı madde ve hatta silah kullanımını teşvik eden ya da kabul edilebilir gösteren sahneler de bu dizilerde yer verilmektedir. Mesajların tekrarlayan şekilde ve sürekli olarak kuvvetli biçimde verilmesi, gençlerin bu dizilerdeki karakterlere özenerek çevrelerine zarar verecek davranışlar geliştirmelerine neden olmaktadır (Dağ ve diğerleri, 2007). Daha açık ifade edecek olursak; ergenler, mafya dizilerinden şiddeti öğrenmektedirler.

2006 yılında gerçekleştirilen ve 15 farklı ili kapsayan bir çalışmada, ergenlerin en çok seyrettiği televizyon programlarının başında mafya dizileri gelmektedir (Türk Eğitim-Sen, 2005). Bu çalışmaya göre, ergenler arasında eğitici-öğretici programların izlenme oranı %5.6, mafya dizilerinin izlenme oranı ise %21.0’dır. Bir yandan kentli yaşama ayak uydurabilmek, diğer yandan üste-

sinden gelmek zorunda olduğu bir yığın problemle savaşmak zorunda kalan, köyden kente göç etmiş ailelerin çocukları mafya dizilerindeki kahramanları kendilerine model almaktadırlar (Özdiker, 2005). Bu gençler, büyük özeni ve hayallere kapılmakta, karakterler sanal olmaktan çıkıp gerçeğe dönüşebilmektedir. Bu durum, zaten eğitimsiz olan gençlerin bilinçsiz ve kontrolsüz biçimde şiddet kullanmalarına neden olmaktadır (Gültekin, 2006) Buradan da anlaşıldığı gibi mafya dizileri, toplumun şiddete karşı duyarsızlaşmasına neden olmaktadır.

Yukarıdaki açıklamalar dikkate alındığında araştırmanın ana problemini şu soru oluşturmaktadır: medyada şiddetin ilgilendirdiği, öğrenciler, öğretmenler, öğretmen adayları, avukat ve hukukçu adaylarının mafya dizileri hakkındaki görüşleri nelerdir?

### **Amaç**

Medyada şiddete maruz kalan öğrencilerin, öğretmenlerin, öğretmen adaylarının, avukatların ve hukukçu adaylarının mafya dizilerini şiddet açısından değerlendirmeleri, bu araştırmanın genel amacını oluşturmaktadır. Bu genel amaç çerçevesinde aşağıda verilen alt problemlere cevap aranmıştır;

1. Katılımcıların mafya dizileri hakkındaki görüşleri cinsiyetlerine, medeni hallerine, yaşlarına, mesleklerine, eğitim düzeylerine, mezun oldukları lise türüne ve gelir düzeylerine göre farklılaşmakta mıdır?
2. Katılımcıların mafya dizileri hakkındaki görüşleri, dizi seyredip seyretmemelerine, silah sahibi olup olmamalarına, mafyanın baskın güç olduğuna ve mafyaya ihtiyaç olduğuna inanıp inanmamalarına göre farklılaşmakta mıdır?
3. Katılımcıların mafyanın baskın güç olduğuna inanıp inanmamaları kişisel özelliklerine bağlı mıdır?
4. Katılımcıların mafyanın ihtiyaç olduğuna inanıp inanmamaları kişisel özelliklerine bağlı mıdır?

### **Yöntem**

#### **Araştırma Modeli**

Araştırmada, mafya dizilerinin toplumsal şiddet üzerine etkilerinin incelemek karma araştırma deseni kullanılmıştır. Araştırmanın nicel safhasında tarama modeli kullanılmıştır. Sosyal bilimlerde nicel araştırma yöntemlerinin kulla-

nılmasının güçlü yanı, bir soru setine büyük insan gruplarının tepkilerini ölçme olanağı tanınması, böylece verilerin karşılaştırılmasını ve istatistiksel işlemler yapılmasını kolaylaştırmasıdır. Bu durum kısa, özlü ve ekonomik bir şekilde sunulabilen genellenebilir bulgular seti sağlamaktadır (Sarı, 2007: 113).

Araştırmanın ikinci bölümünde ise nitel araştırma desenlerinden yararlanılmıştır. Araştırmanın bu aşamasında katılımcıların mafya dizileri görüşlerini etkileyen olguların ortaya konulması amaçlanmıştır. Bu nedenle araştırmada nitel araştırma desenlerinden olgubilim (fenomenoloji) deseni kullanılmıştır. Yıldırım ve Şimşek (2008) olgubilim deseninin, farkında olduğumuz ancak derinlemesine ve ayrıntılı bir anlayışa sahip olmadığımız olgulara odaklandığını belirtmişlerdir. Olgular yaşadığımız dünyada olaylar, deneyimler, algılar, yönelimler, kavramlar ve durumlar gibi çeşitli biçimlerde karşımıza çıkabilmektedir. Tümüyle yabancı olmayan aynı zamanda da tam anlamını kavrayamadığımız olguları araştırmayı amaçlayan çabalar için olgu bilim (fenomenoloji) uygun bir araştırma zemini oluşturur (Yıldırım ve Şimşek, 2008).

## Evren ve Örneklem

Araştırmanın evrenini İstanbul ili Kadıköy İlçesinde görev yapmakta olan öğretmenler, avukatlar ve emniyet mensupları oluşturmaktadır. Bunlara ek olarak, yine aynı ilçede öğrenim gören öğretmen adayları, hukukçu adayları ve lise öğrencileri evrene dahil edilmiştir. Evrenden rastgele seçilen 848 kişi araştırmanın örneklemi oluşturmuştur. Katılımcıların cinsiyet, medeni hal, yaş, meslek, eğitim durumu ve gelir düzeylerine göre dağılımları Tablo 1’de sunulmuştur.

**Tablo 1:** Katılımcıların cinsiyet, medeni hal, yaş, meslek, eğitim durumu, lise türü ve gelir düzeylerine göre dağılımları

Kişisel Özellikler		N	%
Cinsiyet	Bayan	415	48.9
	Bay	433	51.1
Medeni Hal	Evli	134	15.8
	Bekâr	714	84.2
Yaş	20 yaş ve altı	431	50.8
	21-30 yaş arası	318	37.5
	31 yaş ve üzeri	99	11.7

Meslek	Öğrenci	207	24.4
	Öğretmen	109	12.9
	Avukat	96	11.3
	Öğretmen Adayı	334	39.4
	Hukukçu Adayı	102	12.0
Eğitim Durumu	Üniversite Mezunu	205	24.2
	Ünv. Mezunu Değil	643	75.8
Lise Türü	Düz Lise	279	32.9
	Mesleki / Teknik	319	37.6
	Diğer Liseler	250	29.5
Gelir	0-750 TL	128	15.1
	750-1.500 TL	363	42.8
	1.500-3.000 TL	267	31.5
	3.000 TL ve üzeri	90	10.6
Toplam		848	100

Tablo 1’de görüldüğü gibi, araştırma kapsamında verilerin toplandığı katılımcıların %48,9’u bayan, %51.1’si baylardan oluşmaktadır. Katılımcıların medeni hallerine göre dağılımları incelendiğinde, %15.8’inin evli, %84.2’sinin bekar olduğu görülmektedir. %50.8’i 20 yaş ve altında, %37,5’i 21-30 yaş aralığında, %11.7’si ise 31 ve daha büyük yaştadır. Katılımcıların %24.4’ü öğrenci, %12.9’u öğretmen, %11.3’ü avukat, %39.4’ü öğretmen adayı, %12’si ise hukukçu adayıdır. %24.2’si üniversite mezunu, %75.8’si üniversite mezunu değil; %32.9’u düz lise, %37.6’sı mesleki/teknik lise, %29.5’u ise diğer liselerden mezundur. %15.1’i 0-750 TL arası aylık gelire, %42.8’si 750-1.500 TL arası aylık gelire, %31.5’i 1.500-3.000 TL arası aylık gelire, %10.6’sı ise 3.000 TL ve üzeri aylık gelire sahiptirler.

Nitel araştırma kapsamında 2 öğrenci, 2 öğretmen, 1 öğretmen adayı, 2 avukat ve 1 hukukçu aday olmak üzere 8 kişi ile birebir görüşmeler gerçekleştirilmiştir. Olgubilim çalışmalarında uzun görüşmeler, hatta birden fazla seans gerektiren görüşmeler söz konusu olacağı için örneklemin sınırlı kalması doğaldır. Katılımcı görüşlerinden birebir alıntılar yapılırken şu kodlama sistemi kullanılmıştır. K: kadın; E: erkek; ÖC: öğrenci; Ö: öğretmen; ÖA: öğretmen adayı; A: avukat; HA: hukukçu aday olduğunu ifade etmektedir. Örneğin [K8, E, A] kodu, sekizinci katılımcı olan erkek avukatı ifade etmektedir.

## **Veri Toplama Araçları**

Katılımcıların mafya dizileri hakkındaki görüşlerinin belirlemek için Demografik Bilgiler Anketi ile Mafya Dizileri Tutum Ölçeği kullanılmıştır. Araştırmada kullanılan veri toplama araçlarıyla ilgili detaylı bilgiler aşağıda sunulmuştur.

Nitel verilerin toplanması bağlamında araştırmanın doğasına en uygun teknik olan mülakat tekniğinden yararlanılmıştır. Araştırmada yapı bakımından standartlaştırılmış açık uçlu mülakat kullanılmıştır. Standartlaştırılmış açık uçlu mülakatlarda sorular açıkça belirtilmiştir. Ancak araştırmacı cevapların ötesinde soruları derinleştirmek için ek sorular sorma özgürlüğüne sahiptir (Yıldırım ve Şimşek, 2008).

## **Demografik Bilgiler Anketi (DBA)**

Katılımcıların sahip oldukları bir takım demografik özellikleri tespit etmek amacıyla araştırmacılar tarafından Demografik Bilgiler Anketi geliştirilmiştir. Bu anket aracılığı ile katılımcıların cinsiyetleri, medeni halleri, yaşları, meslekleri, eğitim durumları, mezun oldukları lise türleri, gelir düzeyleri, dizi seyredip seyretmedikleri, silah sahibi olup olmadıkları, mafyanın baskın bir güç ve ihtiyaç olduğuna inanıp inanmadıkları belirlenmiştir. Demografik Bilgiler Anketinden elde edilen veriler katılımcıların tutumlarını karşılaştırmada bağımsız değişkenler olarak kullanılmıştır.

## **Mafya Dizileri Tutum Ölçeği (MDTÖ)**

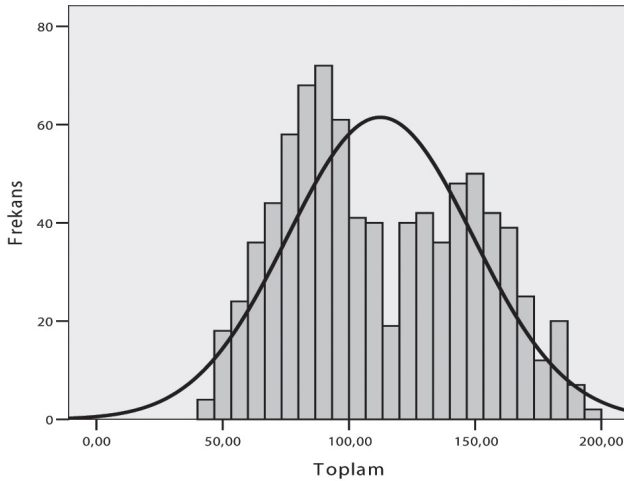
Araştırmaya katılan deneklerin mafya dizileri hakkındaki tutumlarını belirlemek amacıyla uzman görüşlerinden ve ilgili literatürden yararlanarak 40 maddelik, 5'li likert tipi bir ölçek geliştirilmiştir. Ölçeğin geçerlilik ve güvenilirlik çalışmalarının ilk aşamasında kapsam geçerliliğine bakılmıştır. Bu bağlamda Bilgisayar ve Öğretim Teknolojileri ile Psikolojik Danışmanlık ve Rehberlik alanındaki uzmanların görüşlerine başvurularak ölçekte yer alan maddelerin uygunluk/geçerlilik düzeyleri tespit edilmiştir. Uzmanların her bir maddenin geçerliliği konusunda %90-100 oranında uyuşma göstermesi ölçüt olarak kabul edilmiş; bu ölçüte uymayan maddeler ölçekten çıkartılmıştır.

Ölçeğin geçerlilik ve güvenilirlik çalışmaları kapsamında madde analizi safhasına geçilmiştir. Bu aşamada madde kalan, madde toplam ve madde ayırt edicilik analizleri yapılan ölçekten güvenilirliği düşük olan maddeler atılmıştır. Tablo 2'de ölçeğin bütününe ilişkin betimsel istatistikler sunulmuştur.

**Tablo 2:** MDTÖ'ne ilişkin betimsel istatistikler

Madde Sayısı	40
Ortalama	112.44
Ortanca	105.50
Tepe Değer	95.00
Standart Sapma	36.67
Varyans	1345.39
Skewness	0.22
Kurtosis	1.053
Minimum	42.00
Maksimum	194.00
Genişlik	152.00
Toplam	95351.00

Tablo 2’de görüldüğü gibi, öncelikle MDTÖ’nin betimsel istatistiklerine bakılmıştır. MDTÖ’nin uygulanması sonucu en düşük puan 42, en yüksek puan ise 194 olarak bulunmuştur. Bu durumda dizinin genişliği 152’dir. Bu değer beklenen genişliğin yeterli kısmını kapsamaktadır. Ölçeğin puan ortalaması 112.44, ortanca değeri 105.50, standart sapması ise 36.67 olarak belirlenmiştir. Dağılım için hesaplanan çarpıklık katsayısı (skewness) 0.22, basıklık katsayısı (kurtosis) ise 1.053’tür. Bu bulguya göre; MDTÖ’nden elde edilen veriler normal dağılıma uygun özelliktedir. Aşağıda öğrencilerin web tabanlı eğitime yönelik tutum puanlarının dağılımını daha detaylı olarak incelenmiştir.



**Şekil 1.** MDTÖ'nin Puan Dağılımı

Şekil 1’de görüldüğü gibi MDTÖ’nin puan dağılımı normal dağılıma yakın özellik sergilemektedir. MDTÖ’nin normal dağılıma uyup uymadığını test etmek amacıyla parametrik olmayan testlerden Bir Grupta Kolmogorov-Smirnov Uyum İyiliği Testi uygulanmıştır. Bu teste göre anlamlılık düzeyi 0.05’ten yüksek çıktığı durumlarda verilerin normal dağılımdan geldiği şeklindeki sıfır hipotezi kabul edilmektedir (Akgül ve Çevik, 2003, s.104). Yapılan analiz sonucunda anlamlılık düzeyi 0.228 olarak tespit edilmiş ve MDTÖ’nin normal dağılımdan geldiği hipotezi kabul edilmiştir.

Aşağıda verilen tabloda MDTÖ’nin madde analizi işlemleri görülmektedir. Madde analizi; madde istatistiklerinin hesaplanması, doğrudan teste konulabilecek maddelerin seçilmesi, düzeltilerek teste konulabilecek maddelerin belirlenmesi ve bu maddeler üzerinde yapılacak düzeltme çalışmalarının ne doğrultuda olacağını saptanması, teste konulması mümkün olmayan maddelerin ayıklanması amacıyla yapılır (Baykul, 2000, s.300). Bu çalışmada madde analizi işlemleri olarak; madde toplam, madde kalan ve madde ayırt edicilik indeksleri ayrı ayrı hesaplanarak, tablolar halinde sunulmuştur.

**Tablo 3:** Mafya dizileri tutum ölçeği’ne ait maddelerin ortalama, standart sapma, madde toplam, madde kalan ve madde ayırt edicilik indeksleri

Madde	Ortalama	Standart Sapma	Madde Toplam	Madde Kalan	Madde Ayırt edicilik
M1	2.64	1.55	0.68	0.66	24.66
M2	2.81	1.33	0.66	0.64	24.34
M3	2.74	1.46	0.70	0.68	26.37
M4	2.68	1.45	0.77	0.76	39.81
M5	2.80	1.48	0.78	0.76	40.28
M6	2.76	1.40	0.73	0.71	31.48
M7	2.83	1.30	0.61	0.59	20.82
M8	2.94	1.26	0.55	0.53	18.44
M9	3.02	1.33	0.29	0.26	7.54
M10	2.73	1.37	0.37	0.34	10.42
M11	3.03	1.40	0.56	0.54	17.86
M12	2.77	1.51	0.76	0.74	34.00

M13	2.70	1.47	0.83	0.81	47.05
M14	2.69	1.38	0.79	0.77	38.93
M15	2.72	1.41	0.80	0.79	39.11
M16	2.87	1.33	0.69	0.67	26.78
M17	2.76	1.44	0.80	0.79	42.98
M18	2.79	1.54	0.86	0.85	68.71
M19	2.71	1.41	0.78	0.76	38.48
M20	2.89	1.35	0.41	0.38	11.36
M21	2.88	1.31	0.68	0.66	24.28
M22	2.86	1.35	0.72	0.70	28.81
M23	2.79	1.25	0.57	0.54	19.76
M24	2.91	1.23	0.57	0.55	18.31
M25	2.98	1.25	0.43	0.40	13.67
M26	3.03	1.26	0.47	0.44	13.49
M27	2.92	1.54	0.46	0.42	13.66
M28	2.59	1.61	0.69	0.67	28.05
M29	2.75	1.40	0.45	0.42	12.32
M30	2.71	1.42	0.44	0.41	12.12
M31	2.96	1.45	0.51	0.48	15.75
M32	3.04	1.29	0.37	0.34	10.64
M33	2.80	1.49	0.77	0.76	35.73
M34	2.77	1.42	0.77	0.76	36.80
M35	2.81	1.40	0.77	0.79	35.58
M36	2.71	1.47	0.76	0.43	32.49
M37	2.72	1.43	0.78	0.76	40.38
M38	2.72	1.48	0.77	0.75	37.43
M39	2.73	1.40	0.67	0.65	24.96
M40	2.83	1.50	0.59	0.57	20.83

Tablo 3'te öğrencilerin mafya dizilerine yönelik tutum puanlarının aritmetik ortalama ve standart sapma değerleri verilmiştir. MDTÖ'nin aritmetik ortala-

malarının ortalaması 2.811; standart sapmalarının ortalaması ise 1.409 olarak belirlenmiştir. Madde-toplam, madde-kalan ve madde ayırt edicilik indeksleri tek tek incelendiğinde ölçekteki maddelerin güvenilirlik kriterlerini sağladığı görülmüş, dolayısı ile tüm maddelerin ölçekte kalmasına karar verilmiştir. Aşağıda verilen tabloda MDTÖ'nin toplamına ilişkin iç tutarlılık katsayıları görülmektedir.

**Tablo 4:** Mafya dizileri tutum ölçeğinin iç tutarlılık katsayıları

	r
Cronbach Alfa	0.946**
Spearman-Brown	0.919**
Guttman	0.917**

\*\* p<.01

Tablo 4'te, MDTÖ'nin iç tutarlılık katsayıları yer almaktadır. Her bir sorunun varyansına dayalı olarak hesaplanan Cronbach Alfa iç tutarlılık katsayısı 0.946'dır. Testin birbirine eşit iki ayrı yarıya ayrılması ile hesaplanan Spearman-Brown ve Guttman iç tutarlılık katsayıları ise 0.919 ve 0.917 olarak belirlenmiştir. Özdamar'a göre (1999, s.522) bir ölçeğin Cronbach Alfa iç tutarlılık katsayısı  $0.80 \leq \alpha < 1.00$  aralığında ise ölçek yüksek derecede güvenilirdir. Dolayısı ile ölçekteki bütün maddelerin aynı özelliği ölçtüğü söylenebilir. Bu sonuçlara göre, MDTÖ güvenilir bir ölçüm aracıdır.

### Verilerin Çözümlemesi

Araştırmada kullanılan Demografik Bilgiler Anketinden elde edilen sonuçlar, frekans ve yüzdeler tablolarda düzenlenerek yorumlanmıştır. Ankette yer alan bağımsız değişkenlere göre katılımcıların mafya dizileri hakkındaki tutum puanları arasındaki farklılık Bağımsız Grup t-Testi ve Tek Yönlü Varyans Analizi ile karşılaştırılmıştır. Tek Yönlü Varyans Analizinde istatistiksel açıdan fark oluşması durumunda, farkın kaynağını belirlemek amacıyla tamamlayıcı hesaplardan Scheffe ve Dunnett C testlerinden yararlanılmıştır. Bununla birlikte, mafya olgusu hakkındaki bazı görüşlerin bağımsız değişkenlere göre incelenmesi amacıyla Ki-kare bağılılık analizinden yararlanılmıştır. Araştırma kapsamında kullanılan tüm istatistiksel işlemlerde anlamlılık düzeyi 0.05 olarak kabul edilmiştir. Araştırmanın istatistiksel işlemleri SPSS 13.0 paket programıyla gerçekleştirilmiştir.

Araştırmanın nitel boyutunun veri kaynağı, katılımcılar ile yapılan mülakatlardan elde edilen ses kayıtlarıdır. Mülakat öncesinde katılımcılarla görüşme için onların uygun gün ve saatleri öğrenilmiş, karşılaştırılan zamanda mülakatlar gerçekleştirilmiştir. Araştırma sürecinde yapılan mülakatlarda tüm konuşmalar katılımcıların izni dahilinde ses kayıt cihazıyla kayıt altına alınmıştır. Mülakat esnasında alınan ses kayıtları mülakat sonrasında araştırmacı tarafından dinlenerek metin editörü yazılımlarından Microsoft Office Word 2007 programıyla bilgisayar ortamına aktarılmıştır. Verilerin araştırmacı tarafından defalarca dinlenip yazıya aktarılması süreci, araştırmacı tarafından kavramsal çerçevenin iyice netleşmesi gibi olumlu sonuçlara yol açmıştır.

### Bulgu ve Yorumlar

Araştırmanın bulgu ve yorumları bölümünde öncelikle nicel bulgular, ardından da nitel bulgular incelenmiştir.

**Tablo 5:** Katılımcıların mafya dizileri hakkındaki görüşlerinin cinsiyet değişkenine göre karşılaştırılması

Cinsiyet	N	Ortalama	ss	sd	t
Bay	433	115.99	34.20	846	2.90**
Bayan	415	108.73	38.78		

\*\* p<.01

Ankete katılan kişilerin mafya dizileri hakkındaki görüşleri cinsiyetlerine göre bağımsız grup t-testi ile karşılaştırılmıştır. Erkek katılımcıların ortalaması 115.99, bayan katılımcıların ortalaması ise 108.73 olarak belirlenmiştir. Cinsiyet değişkenine ilişkin olarak yapılan bağımsız grup t-testi sonucunda erkeklerin mafya dizilerine karşı tutumlarının, bayanlara göre daha yüksek olduğu tespit edilmiştir (t=2.90; p<0.05). Bu bulgu, erkeklerin mafya dizilerine karşı daha fazla ilgi gösterdiklerini ortaya koymaktadır.

**Tablo 6:** Katılımcıların mafya dizileri hakkındaki görüşlerinin medeni hal değişkenine göre karşılaştırılması

Medeni Hal	N	Ortalama	ss	sd	t
Evli	134	131.48	36.28	846	5.49**
Bekâr	714	108.86	35.66		

\*\* p<.01

Tablo 6’da, katılımcıların medenî hallerine göre mafya dizileri hakkındaki tutumları bağımsız grup t-testi ile karşılaştırılmış ve istatistiksel bakımdan anlamlı farklılık saptanmıştır ( $t=5.49$ ;  $p<0.01$ ). Evli katılımcıların tutum ortalaması, bekârların ortalamasından anlamlı düzeyde yüksek bulunmuştur.

**Tablo 7:** Katılımcıların mafya dizileri hakkındaki görüşlerinin yaşlarına göre tek yönlü varyans analizi ile karşılaştırılması

Yaş	N	Ortalama	ss	Kareler Toplamı	sd	F	$\eta^2$
20 ve altı	431	124.90	35.70	320584.60	2	165.39**	0.281
21-30 arası	318	87.82	21.12	818966.56	845		
31 ve üzeri	99	137.26	36.32				
Toplam	848	112.44	36.67	1139551.16	847		

\*\*  $p<0.01$ , Varyans Homojenliği İçin Levene Testi:  $F=69.08$ ;  $sd=2.84$ ;  $p<0.01$

Tablo 7’de, katılımcıların yaşlarına göre mafya dizileri hakkındaki tutumlarının aritmetik ortalama ve standart sapma değerleri yer almaktadır. 20 yaş ve altındaki katılımcıların tutum ortalaması 124.90; 21-30 arası yaşa sahip katılımcıların tutum ortalaması 87.82; 31 ve üzeri yaşa sahip katılımcıların tutum ortalaması ise 137.26 olarak belirlenmiştir. Katılımcıların mafya dizileri hakkındaki tutumları, yaş değişkenine göre tek yönlü varyans analizi ile karşılaştırılmış ve istatistiksel bakımdan anlamlı farklılık bulunmuştur ( $F=165.39$ ;  $p<0.01$ ). Eta-kare ( $\eta^2$ ) korelasyon katsayısına göre, katılımcıların yaşları mafya dizileri tutumlarının toplam varyansının %28.1’ini açıklamaktadır. Bu oran ileri seviyede bir etki payı olarak yorumlanabilir (Büyüköztürk, 2004. s.46).

Diğer taraftan, Levene Testine göre varyanslar eşit olmadığından dolayı ( $F=69.08$ ;  $p<0.05$ ), ikili karşılaştırmalar tamamlayıcı hesaplardan Dunnett C testi ile gerçekleştirilmiştir. Dunnett C testi sonucunda 31 ve üzeri yaşa sahip olan katılımcıların mafya dizileri hakkındaki tutum puanlarının diğer iki gruptan anlamlı olarak yüksek olduğu belirlenmiştir. Bununla birlikte 20 ve daha küçük yaştaki katılımcıların puanları, 21-30 yaş aralığındaki katılımcılara göre anlamlı olarak daha yüksektir ( $p<0.01$ ).

**Tablo 8:** Katılımcıların mafya dizileri hakkındaki görüşlerinin mesleklerine göre tek yönlü varyans analizi ile karşılaştırılması

Meslek	N	Ortalama	ss	Kareler Toplamı	sd	F	$\eta^2$
Öğretmen	109	147.09	30.25	579108.89	4	217.77**	0.508
Öğretmen Adayı	334	87.06	22.97	560442.27	843		
Lise Öğrencisi	207	138.84	23.40				
Avukat	96	130.05	39.63				
Hukukçu Adayı	102	88.35	15.33				
Toplam	848	112.442	36.679	1139551.169	847		

\*\*  $p < .01$ , Varyans Homojenliği İçin Levene Testi:  $F = 29.48$ ;  $sd = 2.84$ ;  $p < 0.01$

Tablo 8’de görüldüğü gibi öğretmenlerin mafya dizileri hakkındaki tutum ortalaması 147.09; öğretmen adaylarının ortalaması 87.06; lise öğrencilerinin ortalaması 138.84; avukatların ortalaması 130.05; hukukçu adaylarının ortalaması ise 88.35 olarak belirlenmiştir.

Katılımcıların mafya dizileri hakkındaki tutumları, mesleklerine göre farklılaşıp farklılaşmadığını belirlemek amacıyla gerçekleştirilen tek yönlü varyans analizi sonuçları Tablo 8’de verilmiştir. Analiz sonucunda, gruplar arasında .05 düzeyinde anlamlı farklılıklar olduğu gözlenmiştir ( $F = 217.77$ ;  $p < 0.05$ ). Eta-kare ( $\eta^2$ ) korelasyon katsayısına göre katılımcıların meslekleri, diziler hakkındaki tutumlarına ait toplam varyansın %50.8’ini açıklamaktadır. Bu oran oldukça ileri seviyede bir etki payı olarak yorumlanabilir (Büyüköztürk, 2004. s.46). Bu bulgu, insanların bu tarz dizileri tercih etmelerinde mesleklerinin önemli bir etki payına sahip olduğunu ortaya koymaktadır.

Diğer taraftan, farkın kaynağını belirlemek amacıyla tamamlayıcı hesaplardan Dunnett C testinden yararlanılmıştır. Levene Testine göre varyanslar eşit olmadığından dolayı Dunnett C tercih edilmiştir ( $F = 29.48$ ;  $p < .01$ ). Dunnett C testi sonuçlarına göre öğretmenlerin mafya dizilerine yönelik tutum ortalamaları avukatlardan, öğretmen adaylarından ve hukukçu adaylarından anlamlı derecede daha yüksektir. Aynı şekilde lise öğrencilerin ve avukatların tutum ortalamalarının hem öğretmen adaylarından hem de hukukçu adaylarından daha yüksek olduğu tespit edilmiştir.

**Tablo 9:** Katılımcıların mafya dizileri hakkındaki görüşlerinin mezun olunan lise türüne göre tek yönlü varyans analizi ile karşılaştırılması

Lise Türü	N	Ortalama	ss	Kareler Toplamı	sd	F	$\eta^2$
Düz Lise	279	118.62	35.69	101191.60	2	165.39**	0.281
Mesleki/Teknik Lise	319	120.24	37.18	1038359.56	845		
Diğer	250	95.58	31.32				
Toplam	848	112.442	36.679	1139551.16	847		

\*\*  $p < .01$ , Varyans Homojenliği İçin Levene Testi:  $F = 17.79$ ;  $sd = 2.84$ ;  $p < 0.01$

Katılımcıların mezun oldukları lise türüne göre mafya dizileri hakkındaki tutumlarının aritmetik ortalama ve standart sapma değerleri Tablo 9'da yer almaktadır. Düz lise mezunu katılımcıların tutum ortalaması 118.62; mesleki/teknik lise mezunu katılımcıların tutum ortalaması 120.24; diğer katılımcıların tutum ortalaması ise 95.58 olarak belirlenmiştir. Katılımcıların mafya dizileri hakkındaki tutumları, yaş değişkenine göre tek yönlü varyans analizi ile karşılaştırılmış ve istatistiksel bakımdan anlamlı farklılık bulunmuştur ( $F = 165.39$ ;  $p < 0.01$ ). Eta-kare ( $\eta^2$ ) korelasyon katsayısına göre, katılımcıların mezun oldukları lise türü, diziler hakkındaki tutumlarına ait toplam varyansın %8.9'unu açıklamaktadır. Bu oran düşük seviyede bir etki payı olarak yorumlanabilir (Büyüköztürk, 2004. s.46).

Bununla birlikte, Levene Testine göre varyanslar eşit olmadığından dolayı ( $F = 17.79$ ;  $p < 0.05$ ), ikili karşılaştırmalar tamamlayıcı hesaplardan Dunnett C testi ile gerçekleştirilmiştir. Dunnett C testi sonucunda hem düz lise mezunlarının, hem de mesleki/teknik lise mezunlarının diğer lise mezunlarına göre mafya dizileri tutumlarının daha yüksek olduğu belirlenmiştir.

**Tablo 10:** Katılımcıların mafya dizileri hakkındaki görüşlerinin gelir düzeylerine göre tek yönlü varyans analizi ile karşılaştırılması

Gelir	N	Ortalama	ss	Kareler Toplamı	sd	F
0-750 TL	128	112.90	128	759.20	3	0.12
750-1.500 TL	363	112.50	363	1138791.96	844	
1.500-3.000 TL	267	113.02	267			
3000 TL ve üzeri	90	109.77	90			
Toplam	848	112.44	848	1139551.16	847	

Tablo 10’da, katılımcıların kendilerinin veya ailelerinin aylık gelirlerine göre mafya dizileri hakkındaki tutumlarının aritmetik ortalama ve standart sapma değerleri yer almaktadır. Bu sonuçlara göre aylık 0-750 TL arası geliri olanlarının tutum ortalaması 112.90; aylık 750-1.500 TL arası geliri olanlarının tutum ortalaması 112.50; aylık 1.500-3.000 TL arası geliri olanlarının tutum ortalaması 113.02; aylık 3.000 TL ve üzeri geliri olanlarının tutum ortalaması ise 112.44 olarak belirlenmiştir. Katılımcıların mafya dizileri hakkındaki tutumları, gelir değişkenine göre tek yönlü varyans analizi ile karşılaştırılmış ve istatistiksel bakımdan anlamlı farklılık tespit edilememiştir ( $F=0.12$ ;  $p>0.05$ ).

**Tablo 11:** Katılımcıların mafya dizileri hakkındaki görüşlerinin dizi seyredip seyretmemelerine göre karşılaştırılması

Dizi Seyretme Alışkanlığı	N	Ortalama	ss	sd	t
Var	440	117.55	36.08	846	4.25**
Yok	408	106.92	36.56		

\*\*  $p<.01$

Ankete katılan kişilerin mafya dizileri hakkındaki görüşleri dizi seyredip seyretmemelerine göre bağımsız grup t-testi ile karşılaştırılmıştır. Elde edilen sonuçlara göre dizi seyretme alışkanlığı olan katılımcıların tutum ortalaması 117.55; seyretmeyen katılımcıların ortalaması ise 106.92 olarak belirlenmiştir. Gerçekleştirilen bağımsız grup t-testi sonucunda dizi seyretme alışkanlığı olan katılımcıların mafya dizilerine karşı tutumlarının, olmayanlara göre .05 düzeyinde daha yüksek olduğu tespit edilmiştir ( $t=4.25$ ;  $p<0.05$ ). Bu bulgu, dizi seyretme alışkanlığı olan katılımcıların mafya dizilerine yönelik tutumlarının da yüksek olduğunu ortaya koymaktadır.

**Tablo 12:** Katılımcıların mafya dizileri hakkındaki görüşlerinin silah sahibi olmalarına göre karşılaştırılması

Silah Sahibi Olma	N	Ortalama	ss	sd	t
Evet	59	126.01	62.61	846	2.68**
Hayır	789	111.91	36.52		

\*\*  $p<.01$

Ankete katılan kişilerin mafya dizileri hakkındaki görüşleri silah sahibi olup olmamalarına göre bağımsız grup t-testi ile karşılaştırılmıştır. Elde edilen sonuçlara göre silah sahibi katılımcıların mafya dizilerine yönelik tutum ortalaması 126.01; silah sahibi olmayan katılımcıların ortalaması ise 111.91 olarak belirlenmiştir. Gerçekleştirilen bağımsız grup t-testi sonucunda silah taşıyan katılımcıların mafya dizilerine karşı tutumlarının, taşımayanlara göre .05 düzeyinde daha yüksek olduğu tespit edilmiştir ( $t=2.68$ ;  $p<0.05$ ). Bu bulgu, silah sahibi olan katılımcıların mafya dizilerine yönelik tutumlarının yüksek olduğunu ortaya koymaktadır.

**Tablo 13:** Katılımcıların mafya dizileri hakkındaki görüşlerinin mafyanın baskın güç olduğuna inanmalarına göre karşılaştırılması

Mafya Olgusuna İnanma	N	Ortalama	ss	sd	t
Evet	552	115.96	48.23	846	2.07**
Hayır	296	109.53	31.62		

\*\*  $p<0.05$

Tablo 13'te görüldüğü gibi mafyanın baskın güç olduğuna inanan katılımcıların tutum puanı ortalaması 115.964; inanmayan katılımcıların tutum ortalaması ise 109.533 olarak tespit edilmiştir. Mafyanın baskın güç olduğuna inanan katılımcılarla, inanmayan katılımcıların mafya dizileri hakkındaki tutum ortalamaları bağımsız grup t-testi ile karşılaştırılmış ve istatistiksel bakımdan anlamlı farklılık tespit edilmiştir ( $t=2.07$ ;  $p<0.05$ ). Mafya olgusuna inananların tutum ortalamalarının, inanmayanlardan daha yüksek olduğu belirlenmiştir.

**Tablo 14:** Katılımcıların mafya dizileri hakkındaki görüşlerinin mafyaya ihtiyaç duymalarına göre karşılaştırılması

Mafya İhtiyacı	N	Ortalama	ss	sd	t
Var	185	109.20	37.25	846	-1,36
Yok	663	113.34	36.49		

Tablo 14'te görüldüğü gibi, mafyaya ihtiyaç duyan katılımcıların tutum ortalaması 109.20; duymayan katılımcıların ortalaması ise 113.34 olarak belirlenmiştir. Mafyaya ihtiyaç duyan katılımcılarla, ihtiyaç duymayan katılımcıların

tutum puanları bağımsız grup t-testi ile karşılaştırılmış ve istatistiksel bakımdan anlamlı farklılık tespit edilememiştir ( $t = -1.36$ ;  $p > 0.05$ ).

**Tablo 15:** Katılımcıların mafyanın baskın güç olmasına yönelik görüşlerinin bağımsız değişkenlere göre ki-kare analizi ile incelenmesi

Kişisel Özellikler		Mafyanın Baskın Güçtür				
		Evet	Hayır	Toplam	sd	c2
Cinsiyet	Bay	286	147	433	1	1.81
	Bayan	292	123	415		
Medeni Hal	Evlü	93	41	134	1	0.11
	Bekâr	485	229	714		
Yaş	20 yaş ve altı	304	127	431	2	7.16*
	21-30 arası	200	118	318		
	31 yaş ve üzeri	74	25	99		
Meslek	Öğrenci	128	79	207	4	1.17
	Öğretmen	86	23	109		
	Avukat	72	24	96		
	Öğretmen Adayı	249	85	334		
	Hukukçu Adayı	77	25	102		
Eğitim Durumu	Üniversite Mezunu	158	47	205	1	9.86**
	Üni. Mezunu Değil	420	223	643		
Lise Türü	Düz Lise	190	89	279	2	6.93*
	Mesleki / Teknik	203	116	319		
	Diğer Liseler	185	65	250		
Gelir	0-750 TL	86	42	128	3	0.45
	750-1.500 TL	246	117	363		
	1.500-3.000 TL	186	81	267		
	3.000 TL ve üzeri	60	30	90		
Dizi Seyretme Alışkanlığı	Var	310	130	440	1	2.21
	Yok	268	140	408		
Silah Sahibi	Evet	45	14	59	1	1.92
	Hayır	533	256	789		

\*  $p < .05$ , \*\*  $p < .01$

“Mafya baskın güçtür” önermesine verilen cevaplar incelendiğinde, katılımcıların büyük çoğunluğunun (%68.2) bu görüşe iştirak ettikleri anlaşılmaktadır. Bu bulgu mafya olgusunun toplumun büyük çoğunluğu tarafından kabul edildiği sonucunu ortaya çıkarmaktadır. Bu durum, bazı değişkenler açısından Ki-kare analizi ile incelenmiş ve bir takım ilişkiler tespit edilmiştir. Örneğin, ankete katılan kişilerin mafyanın baskın güç olduğuna inanma oranları onların yaşlarına bağlı olarak anlamlı bir şekilde değişmektedir ( $c2=7.16$ ;  $p<.05$ ). Katılımcıların yaşları arttıkça mafyanın baskın bir güç olduğuna inanma oranları da aynı şekilde artmaktadır. Örneğin, 21-30 yaş aralığındaki katılımcılardan mafyanın baskın güç olduğuna inananların oranı %62.9 iken; aynı oran 31-40 yaş aralığında %74.7’e yükselmektedir. Bu bulgu, kişilerin yaşları arttıkça mafyanın gücüne olan inançları da artmaktadır şeklinde yorumlanabilir.

Diğer ilginç bir bulgu ise ankete katılan kişilerin mafyanın baskın güç olduğuna inanma oranları onların eğitim durumlarına bağlı olarak da değişmektedir ( $c2=9.86$ ;  $p<.01$ ). Üniversite mezunu olanların mafyanın baskın güç olduğuna inanma oranları %77.1 iken; mezun olmayanların oranları %65.3’tür. Kişilerin eğitim seviyesi arttıkça mafyanın gücüne olan inancın artması oldukça dikkat çekicidir. Öte yandan katılımcıların mafyanın baskın güç olduğuna inanma oranları mezun oldukları lise türüne bağlı olarak değişmektedir ( $c2=6.93$ ;  $p<.05$ ). Diğer lise türlerinden mezun olanların oranı (%74.0), düz liselere (%68.1) ve mesleki/teknik liselere (%63.6) oranla oldukça yüksektir. Araştırma kapsamında incelenen diğer değişkenler açısından anlamlı bağlılık tespit edilememiştir.

**Tablo 16:** Katılımcıların mafyanın ihtiyaç olmasına yönelik görüşlerinin bağımsız değişkenlere göre ki-kare analizi ile incelenmesi

Kişisel Özellikler		Mafyanı İhtiyaçtır				
		Evet	Hayır	Toplam	sd	c2
Cinsiyet	Bay	102	331	433	1	1.57
	Bayan	83	332	415		
Medeni Hal	Evli	31	103	134	1	0.16
	Bekar	154	560	714		
Yaş	20 yaş ve altı	78	353	431	2	8.11*
	21-30 arası	78	240	318		
	31 yaş ve üzeri	29	70	99		

Meslek	Öğrenci	38	169	207	3	6.59
	Öğretmen	27	82	109		
	Avukat	29	67	96		
	Öğretmen Adayı	72	262	334		
	Hukukçu Adayı	19	83	102		
Eğitim Durumu	Üniversite Mezunu	129	514	643	1	4.79*
	Üni. Mezunu Değil	56	149	295		
Lise Türü	Düz Lise	68	211	279	2	4.68
	Mesleki / Teknik	57	262	319		
	Diğer Liseler	60	190	250		
Gelir	0-750 TL	27	101	128	3	7.07
	750-1.500 TL	65	298	363		
	1.500-3.000 TL	69	198	267		
	3.000 TL ve üzeri	24	66	90		
Dizi Seyretme Alışkanlığı	Var	113	327	440	1	8.01**
	Yok	72	336	408		
Silah Sahibi	Evet	22	37	59	1	8.90**
	Hayır	163	626	789		

\* p<.05, \*\* p<.01

“Mafya bir ihtiyaçtır” önermesi incelendiğinde katılımcıların %68.9’unun bu görüşe katılmadıkları anlaşılmaktadır. Ankete katılanların %31.1’i ise mafyaya ihtiyaç olduğunu belirtmiştir. Mafyanın ihtiyaç olduğu görüşü bazı değişkenler açısından Ki-kare analizi ile incelenmiş ve bir takım ilişkiler belirlenmiştir. Ankete katılan kişilerin mafyanın ihtiyaç olduğuna inanmaları onların yaşlarına bağlı olarak değişmektedir ( $\chi^2=8.11$ ,  $p<.05$ ). Katılımcıların yaşları arttıkça mafyanın ihtiyaç olduğuna inanma oranları da aynı şekilde artmaktadır. 20 yaş ve altındaki katılımcıların mafyanın ihtiyaç olduğuna inanma oranları %18.1; 21-30 yaş aralığındaki katılımcılardan mafyanın ihtiyaç olduğuna inananların oranı %24.5 iken; aynı oran 31-40 yaş aralığında %29.3’e yükselmektedir. Benzer sonuçlar eğitim durumu değişkeni için de geçerlidir. Üniversite mezunu olmayanlarının mafyanın ihtiyaç olduğuna inanma oranları %20.1 iken; bu oran üniversite mezunlarında %27.3’ yükselmektedir.

Dizi seyretme alışkanlığı değişkenine göre gerçekleştirilen Ki-kare analizi sonucunda istatistiksel olarak anlamlı bağıllık tespit edilmiştir ( $\chi^2=8.01$ ,  $p<.01$ ).

Dizi seyretme alışkanlığı olanların “mafya bir ihtiyaçtır” görüşüne katılma oranları %25.7; dizi seyretme alışkanlığı olmayanların bu görüşe katılma oranı ise %17.6 olarak tespit edilmiştir. Paralel bir sonuç silah sahibi olma değişkeni açısından da tespit edilmiştir ( $\chi^2=8.90$ ,  $p<.01$ ). Silah sahibi olan katılımcıların “mafya bir ihtiyaçtır” görüşüne katılma oranları %37.3 iken; bu oran silah sahibi olmayanlar için %20.7’ye düşmektedir. Araştırma kapsamında incelenen diğer değişkenler açısından anlamlı bağıllık tespit edilememiştir.

### Nitel Araştırma Bulguları

Araştırmanın bu bölümünde nitel araştırma bulguları ele alınmıştır. Yüz yüze gerçekleştirilen görüşmelerde katılımcıların çoğunluğu, mafya dizilerinin aleyhinde kanaat belirtmişlerdir. Katılımcı görüşleri incelendiğinde mafya dizilerinin zararlı olduğu ve hukuka karşı saygının aşındırıldığı ifade edilmiştir:

“Bu tarz dizler insanları aslında olmadıkları bir dünyaya inandırarak, psikolojik durumlarını etkilemektedir. Orada görülen hukuk dışı davranışlar doğalmış gibi gösterilmektedir. Çünkü *meşhur olan meşru olur*. Bu şiddet ve hukuk dışı ortamda yetişen bireyden ne bekleyebiliriz?” [K9, K, HA]

“Ben mafya dizilerinin oldukça zararlı yayınlar olduğuna inanıyorum. Mafya dizileri *devlet bazen rutin dışına çıkabilir* algısını topluma aşıyor. Dizilerde adam öldürmek çok küçümseniyor, ortalık kan-revan içinde... Yaptıklarından ötürü yargılanan yok. Şu ana kadar popülist bazı sahneler hariç mahkeme karşısına çıkarılarak yargılanan kaç karakter var ki.. Bildiğim kadarıyla ilk sezonun son bölümlerinde Polat Alemdar ve ekibi yargılandılar ama mahkeme tarafından suçsuz bulunup serbest bırakıldılar. Yüzlerce masum insanı öldürmüş bir karakter yaptıklarının bedeli mutlaka ödemelidir.” [K7, E, A]

“Tamam gerçek dışı. Bir şarjörle tonlarca adam öldürüyorlar. Bir hukukçu olarak karakterleri tasvip etmem söz konusu olamaz. Koyu renk takım elbiseler giydirtip, bir takım jargonlar kullanarak kötü örnek oluyorlar. “*Ölüm ölüm dediğin nedir ki gülüm, ben senin için yaşamayı göze almışım*” diyor esas oğlan. Ne yapamaz şimdi. Boğaz köprüsüne gidip atlayalım mı? Özellikle ergenlik çağındaki sorunlu gençleri şiddete yönlendirdiğini, ölümü çok basitleştirdiğini düşünüyorum. Bir de karakterler hapse girip hemen çıkıyorlar, kaçıyorlar bir şeyler oluyor. Hukuk devletinde nasıl oluyor bu işler.

Adam hapisten kaçıyor bakıyorsunuz çok sonraki bölümlerde sanki böyle bir olay hiç olmamış gibi devlet dairelerinde dolaşabiliyor.” [K8, E, A]

Katılımcıların en çok üzerinde durdukları konu, mafya dizilerinin şiddet unsurları içermesidir. Dizilerdeki şiddet sahnelerinin topluma şiddete karşı duyarsızlaştırdığı, özellikle gençler üzerinde olumsuz etkiler oluşturduğu görüşleri dile getirilmiştir:

“Bazı diziler eğlenceli ve enteresan senaryosuyla başlarlar, beğenilirler ve sonra dizi zorlansa bile izlemeye devam edilir. Zamanla adam öldürmek basitleşir ve peynir ekmek gibi, günlük bir aktiviteymiş gibi adam öldürüyorlar. Bu adam öldürme olayı o kadar mantıksız şekilde oluyor ki topluma olağan bir şeymiş gibi algılatıyorlar. Beş kişi arasına girip takır takır adam öldürmek ve bunu basit olarak yapmak artık insan öldürmenin ne kadar kolay olduğunu düşündürüyor. Sonuç olarak toplumun bazı düşünceleri bazı yönlerde fark etmeseler bile değişiyor..” [K5, E, ÖA]

Özellikle ergenlik çağındaki sorunlu gençleri şiddete yönlendirdiğini, ölümü çok basitleştirdiğini düşünüyorum. Bir de karakterler hapse girip hemen çıkıyorlar, kaçıyorlar bir şeyler oluyor. Hukuk devletinde nasıl oluyor bu işler. Adam hapisten kaçıyor bakıyorsunuz çok sonraki bölümlerde sanki böyle bir olay hiç olmamış gibi devlet dairelerinde dolaşabiliyor. [K8, E, A]

Özellikle ergenlik çağındaki gençlerin mafya dizilerindeki kahramanları kendilerine model aldıkları ve onlar gibi giyinip, onlar gibi davrandıklarına dair görüşler ifade edilmiştir. Bazı gençlerin mafya dizilerinden şiddeti öğrendikleri ve dizilerdeki jargonlara paralel konuşma tarzı geliştirdiklerini ifade etmişlerdir.

“Mafya dizileri çok saçma ve gençlere kötü örnek teşkil ediyor. Mesela vadi-deki Polat karakteri genç erkeklerin idolü haline gelmekte ve onu rol-model olarak benimseyen gençler kabalaşmakta, şiddete yönelmektedirler. Bir insana hayatının sonlandırılması normalmiş gibi lanse ediliyor. Bu da insana saygıyı azaltıyor.” [K2, K, ÖC]

“Mafya dizileri günümüz dizileri içinde en çok izlenen diziler arasında... Çünkü izleyicilerde yapmak istedikleri davranışları ön plana çıkarmaktadır. Kısa yoldan zengin olma, şiddet uygulayanların karizmatik gösterilmesi, izleyenleri komplocu hale getirmesi gibi komplikasyonlar var.. Toplum olarak

dikkatli olmamız gerektiğine inanıyorum. Bu dizileri yasaklamamız söz konusu olmayabilir ama hukuk sınırları içinde yayın yapmalarını sağlamak da izleyicinin vazifesi.” [K7, E, A]

“Derslerimde bazı erkek öğrencilerin bu tarz karakterlerden etkilendiklerini görüyorum. Telefon melodileri, giyim tarzları özentisi içerisinde. Bence bu tür dizilerin RTÜK tarafından ciddi şekilde denetlenmesi gerekiyor.” [K4, K, Ö]

“Bence karanlık olayların aydınlatılması için mafya dizileri tutarlı olabilir. Kendi lise arkadaşlarımdan bilirim, dizideki gençler dizilerdeki karakterlerin kişiliklerine bürünebiliyor ve şiddete başvurabiliyorlar. Ama unutmamamız gereken bir nokta var ki bizim milletimiz savaşçı ruhlu olduklarından o diziler insanların kendilerini dışı vurma şekli. Yoksa dizilerin insanları şiddete sevk ettiğini düşünmüyorum.” [K1, E, ÖC]

Mafya dizilerinin daha çok erkeklere hitap ettiği ve kadınların küçük düşürüldüğü düşünülmektedir. Kadınların ikincil karakter olarak görüldüğü ve daha çok aşk kapsamında rol aldıkları ifade edilmiştir:

“Ben bu tür dizileri seyretmiyorum ve evimde de çocuklarıma seyrettirmiyorum. Bir defa kadınlar çok aşağılanıyor, resmen aptal yerine konuluyorlar. Zaten erkeklere hitap eden bir yapısı var daha çok. Türk toplumundaki erkeklerin hoşuna gidiyor bu tür karakterler tabiki. Kadınların materyal olarak kullanıldıklarına inanıyorum.” [K4, K, Ö]

“Türkiye’de çekilen mafya dizileri genel olarak sabit izleyici kitlesine sahip ve bu kitle daha çok ergenler ve erkeklerden oluşmaktadır. Bunun sebebi ise toplumumuzda erkekle küçüklükten itibaren şiddete ve güce karşı ilgili olarak yetiştirilmektedirler. Diğer kitleyi oluşturan kadınlar ise azınlık durumunda; daha çok aşk ve entrika kapsamında dizilerde rol almaktadırlar”. [K9, K, HA]

Mafya dizileri hakkında olumsuz kanaat belirtenleri aksine bu tür dizilerin yararlı yayınlar olduğunu, toplumu bazı illegal örgütlenmeler hakkında aydınlattığını iddia etmişlerdir. Bu tür olayların dünyanın birçok ülkesinde gerçekleşebileceğini ve mafya konseptindeki sinema veya dizi filmlerin ABD başta olmak üzere diğer gelişmiş ülkelerde de gösterimde olduğunu ifade etmişlerdir:

“Bu tür dizilerin toplumdaki bazı anlatılmayan gerçekleri anlattığına inanıyorum. Bu tür olaylar dünyanın her tarafında var.. Bu tip olaylar Amerika’da olmuyor mu sanki? Bir takım örgütlerle mücadelelerde bir takımlar problemlerin yaşanmasını doğal karşılıyorum... Olayın bir de diğer tarafından bakalım. Adını vermeyeyim, Türkiye’de gösterilen bazı diziler sayesinde insanların olayların pere arkasını görmeleri sağlandı. Son dönemde medyada yer alan haberleri bazı illegal örgütlerin neler yaptıklarını görüyorsunuz. Bence hadi adını bu defa vereyim, Kurtlar Vadisi sayesinde vatandaşın duyarlılığı arttı. Ülkemizde ne dolaplar çevriliyormuş bunu anlamamız sağlandı. Bu yönüyle Kurtlar Vadisinin önemli bir misyon eda ettiğini düşünüyorum ben.” [K3, E, Ö]

“Bana göre kurtlar vadisi vatan sevgisini, dostluğu, arkadaş ilişkilerini anlatıyor... Tabii filmi nasıl görmek istersen öyle seyredersin. Ben inanıyorum ki kurtlar vadisindeki Polat’ın arkadaşları ile olan dostluğuna herkes özeniyordur. Hangimiz istemezdik yanımızda Memati ya da Abdülhey gibi iki dost... Diziyi karalamak kolay ama birde benim gözümle seyredin vadiyi.” [K1, E, ÖC]

“Ben mafya dizilerinin olumsuz yönde etki edeceğine inanmıyorum. Örnek verecek olursak testereyi izleyen adamın adam kesmediği gibi, mafya dizisi izleyenlerin de adam öldürmediğini bilmek gerekir. Dizidekine paralel olaylar gelişebilir, gelişen olaylar diziler olmasaydı gerçekleşmeyecek miydi?” [K3, E, Ö]

“Mafya dizileri bir ülkede bazı konularda milleti uyandırabilir. Mafya dizilerinin şiddeti tetiklediği söylense de aynı zaman da ülkenin göremediğimiz yönlerini sergilemesi bakımından bilinçlendirme yapabilir. Bizim ülkemiz hukuk devleti değil ki. Mafya dizileri de gösteriyor ki bizim ülkemiz gösterme bir hukuk devletinden başka bir şey değil.” [K6, K, ÖA]

## **Tartışma**

Araştırma sonucundan elde edilen bulgulara doğrultusunda tartışma gerçekleştirilecektir. Araştırmadan ilk elde edilen bulgu cinsiyet değişkenine ilişkin olarak yapılan bağımsız grup t-testi sonucunda erkeklerin mafya dizilerine karşı tutumlarının, bayanlara göre daha yüksek olduğu tespit edilmiştir. Bu bulgu,

aile, çevre ve medyanın şiddeti besleyen en önemli etkenler olduğu bilinmektedir. Medya çocukları ve gençleri ger geçen gün binlerce şiddet görüntüsünün alıcısı haline gelmektedir (Mutlu, 1997; Ayrancı, Köşgeroğlu ve Günay, 2004). medyada yansıtılan şiddetin izleyicilerin ruh sağlığı açısından zararlı olduğu, özellikle çocukların saldırganca tutumları ve davranışları üzerine etkileri bulunduğu konusunda çok sayıda araştırma yapılmıştır (Aydın ve Aydın, 1993; Anderson ve Bushman, 2002; Black ve Newman, 1995; Browne ve Hamilton-Giachritsis; 2005). Bu araştırmalarda, çocukların ve ergenlerin model alma yoluyla medyadan etkilendikleri ve şiddete karşı duyarsızlaştıkları belirlenmiştir. Araştırmadan elde edilen bir diğer bulgu ise, evli katılımcıların tutum ortalaması, bekârların ortalamasından anlamlı düzeyde yüksek bulunmuştur.

Elde edilen bir diğer bulgu ise, 31 ve üzeri yaşa sahip olan katılımcıların mafya dizileri hakkındaki tutum puanlarının diğer iki gruptan anlamlı olarak yüksek olduğu belirlenmiştir. Bununla birlikte 20 ve daha küçük yaştaki katılımcıların puanları, 21-30 yaş aralığındaki katılımcılara göre anlamlı olarak daha yüksektir. Bu demektir ki, çocukluktan başlayarak medyadaki şiddet içerikli dizi ve filimler insanların ilerleyen yaşlarda da olsa şiddette eğilimli bireyler haline gelmelerinde olanak sağlıyor. Çocuklar ve ergenler pek çok şeyi televizyon vasıtasıyla öğrenmekte ve davranış haline getirmektedir. Televizyonun öğrettiği davranışlardan birisi de şiddettir ve bu durum birçok araştırma tarafından ortaya konulmuştur (Hogben, 1998; Huesmann ve Eron, 1986; Walsh, Goldman ve Brown, 1996;). Televizyon, gerçekliği yaşanan bir olayı anında naklediyormuş gibi sunmaktadır; ayrıca doğrudan hitap etme tekniklerinin de kullanımıyla izleyici üzerindeki etkisini daha da arttırmaktadır. Bu sebeple bir yanılısma yaratarak sanki televizyon yayınlarında verilen her mesaj “doğru ve gerçekmiş” gibi algılanabilmektedir (Düzgün, 2004). Bu da ilerleyen yaşlarda bireylerin mafya dizilerinde davranışlara yönelik ilgilerinin arttığını göstermektedir. Özellikle ergenlik çağındaki gençlerin mafya dizilerindeki kahramanları kendilerine model aldıkları ve onlar gibi giyinip, onlar gibi davrandıklarına dair görüşler ifade edilmiştir. Bazı gençlerin mafya dizilerinden şiddeti öğrendikleri ve dizilerdeki jargonlara paralel konuşma tarzı geliştirdiklerini ifade etmişlerdir. Yapılan araştırmalarda gençlerin ve çocukların film seyrederek taklit ederek öğrendikleri ifade edilmektedir (Chirstakis, Zimmerman, Digiusepe ve McCarty, 2004).

Araştırmadan elde edilen bir diğer bulguda ise, meslek grupları bağlamında bakarsak, öğretmenlerin mafya dizilerine yönelik tutum ortalamaları avukatlardan, öğretmen adaylarından ve hukukçu adaylarından anlamlı derecede daha

yüksektir. Aynı şekilde lise öğrencilerin ve avukatların tutum ortalamalarının hem öğretmen adaylarından hem de hukukçu adaylarından daha yüksek olduğu tespit edilmiştir. Düz lise mezunlarının, hem de mesleki/teknik lise mezunlarının diğer lise mezunlarına göre mafya dizileri tutumlarının daha yüksek olduğu belirlenmiştir. Bir diğer bulguda, ekonomik gelir bağlamında elde edilen bulgu, aylık 0-750 TL arası geliri olanlarının tutum ortalaması 112.90; aylık 750-1.500 TL arası geliri olanlarının tutum ortalaması 112.50; aylık 1.500-3.000 TL arası geliri olanlarının tutum ortalaması 113.02; aylık 3.000 TL ve üzeri geliri olanlarının tutum ortalaması ise 112.44 olarak belirlenmiştir. Katılımcıların mafya dizileri hakkındaki tutumları, gelir değişkenine göre tek yönlü varyans analizi ile karşılaştırılmış ve istatistiksel bakımdan anlamlı farklılık tespit edilememiştir.

Silah sahibi olan katılımcıların mafya dizilerine yönelik tutumlarının yüksek olduğunu ortaya koymaktadır. Mafyanın baskın güç olduğuna inanan katılımcılarla, inandırmayan katılımcıların mafya dizileri hakkındaki tutum ortalamaları bağımsız grup t-testi ile karşılaştırılmış ve istatistiksel bakımdan anlamlı farklılık tespit edilmiştir ( $t=2.07$ ;  $p<0.05$ ). Mafya olgusuna inananların tutum ortalamalarının, inandırmayanlardan daha yüksek olduğu belirlenmiştir. Mafyaya ihtiyaç duyan katılımcıların tutum ortalaması 109.20; duymayan katılımcıların ortalaması ise 113.34 olarak belirlenmiştir. Mafyaya ihtiyaç duyan katılımcılarla, ihtiyaç duymayan katılımcıların tutum puanları bağımsız grup t-testi ile karşılaştırılmış ve istatistiksel bakımdan anlamlı farklılık tespit edilememiştir.

Diğer ilginç bir bulgu ise ankete katılan kişilerin mafyanın baskın güç olduğuna inanma oranları onların eğitim durumlarına bağlı olarak da değişmektedir ( $\chi^2=9.86$ ;  $p<.01$ ). Üniversite mezunu olanların mafyanın baskın güç olduğuna inanma oranları %77.1 iken; mezun olmayanların oranları %65.3'tür. Kişilerin eğitim seviyesi arttıkça mafyanın gücüne olan inancın artması oldukça dikkat çekicidir. Öte yandan katılımcıların mafyanın baskın güç olduğuna inanma oranları mezun oldukları lise türüne bağlı olarak değişmektedir ( $\chi^2=6.93$ ;  $p<.05$ ). Diğer lise türlerinden mezun olanların oranı (%74.0), düz liselere (%68.1) ve mesleki/teknik liselere (%63.6) oranla oldukça yüksektir. Araştırma kapsamında incelenen diğer değişkenler açısından anlamlı bağlantı tespit edilememiştir.

Katılımcı görüşleri incelendiğinde mafya dizilerinin zararlı olduğu ve hukuka karşı saygının aşındırıldığı ifade edilmiştir. Araştırma bulgularından bir diğeri de katılımcıların en çok üzerinde durdukları konu, mafya dizilerinin şiddet unsurları içermesidir. Dizilerdeki şiddet sahnelerinin topluma şiddete karşı

duyarsızlaştırdığı, özellikle gençler üzerinde olumsuz etkiler oluşturduğu görüşleri dile getirilmiştir. Bu bulguyu destekleyen araştırma bulgusu Ayrancı, Köşgeroğlu ve Günay, (2004), sürekli medya şiddeti ile iç içe olan çocuk ve gençlerin antisosyal davranışların geliştirdiği ifade edilmektedir ki, bu bulgu da araştırmadan elde edilen bulguyu destekler niteliktedir. Bu davranışlara bakıldığında, çocukluk döneminde oyuncaklara gösterilen şiddet gösterme davranışlarından ileri boyuttaki şiddet sergileyen davranış boyutlarına kadar uzanmaktadır (Ayrancı, Köşgeroğlu ve Günay, 2004; Cantor, 2000). Bir diğerr çalışmada, ergenlerin en çok seyrettiği televizyon programlarının başında mafya dizileri gelmektedir (Türk Eğitim-Sen, 2005). Bu çalışmaya göre, ergenler arasında eğitici-öğretici programların izlenme oranı %5.6, mafya dizilerinin izlenme oranı ise %21.0'dır. Bir yandan kentli yaşama ayak uydurabilmek, diğerr yandan üstesinden gelmek zorunda olduğu bir yığın problemle savaşmak zorunda kalan, köyden kente göç etmiş ailelerin çocukları mafya dizilerindeki kahramanları kendilerine model almaktadırlar (Özdiker, 2005). Bu gençler, büyük özentisi ve hayallere kapılmakta, karakterler sanal olmaktan çıkıp gerçeğe dönüşebilmektedir. Bu durum, zaten eğitimsiz olan gençlerin bilinçsiz ve kontrolsüz biçimde şiddet kullanmalarına neden olmaktadır (Gültekin, 2006) Buradan da anlaşıldığı gibi mafya dizileri, toplumun şiddete karşı duyarsızlaşmasına neden olmaktadır. Yörükoğlu (1998) ve Özdoğan (1997), sonradan öğrenilen saldırganlığın artmasında medyanın oldukça nemli bir yere sahip olduğu vurgulanmaktadır ki, bu da mafya dizilerinin gençlerin üzerindeki etkinin en büyük kanıtıdır. Özellikle şiddet içerikli görüntü ve haberlere maruz kalan çocuklarda saldırgan davranışlarda artış, şiddete duyarsızlaşma, uyku bozuklukları, gece kâbusları ve saldırganı model alma gibi olumsuz davranışların geliştiği gözlenmektedir (NTV, 2007). Bu bulguda araştırmadan elde edilen bulguyu destekler niteliktedir.

## Kaynakça

- Akgül, A. & Çevik, Ç. (2003). *İstatistiksel analiz teknikleri*. Ankara: Emek Ofset Baskı.
- Anderson, C.A., & Bushman, B.J. (2002). Media violence and societal violence. *Science*, 295, 2377–2378.
- Anderson, C.A., Berkowitz, L., Donnerstein, E., Huesmann, L.R., Johnson, J.D., Linz, D., Malamuth, N.M., & Wartella, E. (2003). The influence of media violence on youth. *Psychological Science in the Public Interest*, 4(3), 81-121.
- Aydın, O. & Aydın, G. (1993). Ekranda izlenen şiddet saldırgan davranışları artırır mı? *Psikiyatri, Psikoloji ve Psikofarmakoloji Dergisi*, (3P), 1 (Ek 4), 43-51.
- Ayrancı, Ü., Köşgeroğlu, N., & Günay, Y. (2004). Televizyonda çocukların en çok seyrettikleri saatlerde gösterilen filmlerdeki şiddet düzeyi. *Anadolu Psikiyatri Dergisi*, 5(3), 133-140.
- Baykul, Y. (2000) *Eğitimde ve psikolojide ölçme: Klâsik test teorisi ve uygulaması*. Ankara: ÖSYM Yayınları.
- Black, D., & Newman, M. (1995). Television violence and children. *British Medical Journal*, 310. 273-274
- Browne, K.D., & Hamilton-Giachritsis, C. (2005). The influence of violent media on children and adolescents: a public-health approach. *The Lancet*, 365, 702-710.
- Bushman, B.J., & Huesmann, L.R. (2001). *Effects of televised violence on aggression*. Ed. Singer, D.G., Singer, J.L., Handbook of children and the media. Thousand Oaks, CA: Sage.
- Büker, S. & Kıran, A. (1999). *Televizyon reklamlarında kadına yönelik şiddet*. İstanbul: Alan Yayıncılık.
- Büyüköztürk, Ş. (2002). *Sosyal bilimler için veri analizi el kitabı*. Ankara: Pegem Yayıncılık.
- Özdiker, C. (2005). Televizyon yayınlarındaki mafya tipler ve dizilerin bireysel ve toplumsal etkileri, *Karizma Dergisi*, 21, 7-17.
- Cantor, J. (2000). Media violence. *Adolesc Health*, 275, 30-34.
- Centerwall, B.S. (1992). Television and violence: the scale of the problem and where to go from here. *Journal of the American Medical Association [JAMA]*, 267, 3059-3063.

- Chirstakis, DA., Zimmerman, F.J., Digusepe, DL. ve McCarty, C.A.( 2004). Early television exposure and subsuquent attentional problems in children. *Pediatrics*, 113,708-713.
- Cheng, T.L., Brenner, R.A., Wright, J.L., Sachs, H.C., Moyer, P., & Rao, M.R. (2004) Children’s violent television viewing: are parents monitoring? *Pediatrics*, 114 (1), 94-99.
- Dağ, İ., Öktem, F., Yazıcı, K., Güvenç, G., Rezaki, M., Özer, Ö., Özer, Ö.A., Tunçel, M. (2006). *Televizyon programlarındaki şiddet içeriğinin, müstehcenliğin ve mahremiyet ihlallerinin izleyicilerin ruh sağlığı üzerindeki olumsuz etkileri*. Radyo ve Televizyon Üst Kurulu Raporu, Ankara.
- Donnerstein, E., Slaby, R.G., & Eron, L.D. (1994). *The mass media and youth aggression*. In *Reason to hope: A psychosocial perspective on violence and youth*. Ed. Eron, L.D., Gentry, J., Schlegel, P. Washington, DC: American Psychological Association.
- Dubow, E.F., & Miller, L.S. (1996). *Television violence viewing and aggressive behavior*. In *Tuning in to young viewers: Social science perspectives on television*. Thousand Oaks, CA: Sage Publications.
- Düzgün, M. (2004). Popüler kültür ve ürünlerin oluşumunda medyanın rolü. *Bilim ve Aklın Aydınlığında Eğitim Dergisi*, 57(5).
- Federman, J. (Ed) (1996-1998). *National Television Violence Study: Executive Summary, The Center for Communication and Social Policy*. I-III. Santa Barbara, CA: University of California
- Friedlander, B.Z. (1993). Community violence, children’s development, and mass media: in pursuit of new insights, new goals, and new strategies. *Psychiatry*, 56, 66-81.
- Gentile, D.A., Walsh, D.A., Ellison, P.R., Fox, M. & Cameron, J. (2004). Media violence as a risk factor for children: A longitudinal study. Paper presented at the American Psychological Society 16<sup>th</sup> Annual Convention, Chicago, Illinois.
- Gültekin, Z. (2006). *Bir popüler kültür ürünü olarak mafya dizileri: Kurtlar Vadisi örneği*. Yayımlanmamış Yüksek Lisans Tezi, Gazi Üniversitesi, Sosyal Bilimleri Enstitüsü, Ankara.
- Hara, K. (1995). Quantiative and qualitative research approaches in education, *Education*, 115, 351-356.
- Huesmann, L.R., Moise-Titus J., Podolski, C.L. & Eron, L.D. (2003). Longitudinal relations between children’s exposure to TV violence and their aggressive and violent behavior in young adulthood: 1977-1992. *Developmental Psychology*, 39 (2), 201-221.

- Josephson, W.L. (1995). *Television violence: A review of the effects on Children of different ages*. Canadian Heritage.
- Mutlu, E. (1997). Televizyon, çocuklar ve şiddet. *İletişim Fakültesi Dergisi*, 41-75.
- NTV (2004). Çocuğunuz TV'nin esiri olmasın. (Erişim Tarihi: 20.04.2007. URL: [www.ntvmsnbc.com/news/302548](http://www.ntvmsnbc.com/news/302548))
- Özdamar, K. (1999). *Paket programları ile istatistiksel veri analizi*. Eskişehir: Kaan Kitabevi.
- Özdoğan, B.(1997). *Çocuk ve oyun*. Ankara: Arı Yayıncılık.
- Özer, Ö. (2004). *Yetiştirme kuramı: Televizyonun kültürel işlevlerinin incelenmesi*. Anadolu Üniversitesi Yayınları.
- Özer, Ö. (2005). Yetiştirme kuramının eleştirel bağlamda değerlendirilmesi: Televizyonun rezonans etkisine dair bir araştırma. *Kültür ve İletişim*, 8(1), 127-161.
- Rich, M., Woods, E.R., Goodman, E., Emans, S.J., & DuRant, R.H. (1998). Aggressors or victims: Gender and race in music video violence. *Pediatrics*, 101, 669-674.
- Sarı, M. (2007). *Demokratik değerlerin kazanımı sürecinde örtük program: Düşük ve yüksek okul yaşam kalitesine sahip iki ilköğretim okulunda nitel bir çalışma*. Yayımlanmamış Doktora Tezi, Çukurova Üniversitesi Sosyal Bilimler Enstitüsü, Adana.
- Sege, R., & Dietz, W. (1995). Television viewing and violence in children: Pediatrician as agent for change. *Journal of the Mississippi State Medical Association*, 36, 318-327.
- Singer, D.G., & Singer J.L. (1980). Television viewing and aggressive behavior in preschool children: A field study. *Annals of the New York Academy of Sciences*, 347.
- Tanrıverdi, M. (2006). *Yetişkinlerin televizyon programlarındaki şiddet ögesi içeren yayınların etkilerine ilişkin görüşleri*. Yayımlanmamış Yüksek Lisans Tezi, Ankara Üniversitesi, Eğitim Bilimleri Enstitüsü, Ankara.
- Türk Eğitim-Sen (2006). *Okullarda şiddet ve taciz*. Türk Eğitim-Sen Raporu, Ankara.
- Villani, S. (2001). Impact of media on children and adolescents: A 10-year review of the research. *Journal of the American Academy of Child & Adolescent Psychiatry*. 40(4), 392-401.
- Yöükoğlu, A. (1998). *Çocuk ruh sağlığı*. Ankara: Özgür Yayınları.
- Zuckerman, D.M. & Zuckerman, B.S. (1985). Television's impact on children. *Pediatrics*, 75(2), 233-240.

## Media and Violence: A Mixed Method Study on Mafia TV-Serials\*

Yavuz ERDOĞAN\*\*

Halil EKŞİ\*\*\*

Ayfer TEKTAŞ\*\*\*\*

**Abstract-** TV–serials portraying mafia organisations tempt and even legitimize illegal activities and sociopathy with not only violent scenes but also explicit and implicit messages they impose. The sense of trust against justice become disturbed. Imposing messages repeatedly, continuously and with increasing intensity cause young people emulating actors of those TV – serials and developing harmful behaviors to their environment. More clearly; adolescents learn the violence in TV – serials and desensitized against the violence. In this research taking into account these points, the effect of TV – Serials portraying mafia organisations on the tendencies for social violence. In line with this goal, in terms of some independent variables, the perception of society on Mafia TV – serials was investigated.

---

\*This study was conducted as a part of EGT-A-041007-0208 project named as Media and Violence; Effect of Mafia TV-Serials and supported by Marmara University Scientific Research Projects Coordination Unit.

\*\*Assoc. Prof. Dr., Marmara University, Computer Education and Instruction Technology.

**Address for correspondence:** M.Ü. Atatürk Eğitim Fakültesi Bilgisayar ve Öğretim Teknolojileri Eğitimi Bölümü Göztepe Kampüsü Kadıköy İstanbul

**E-mail:** yavuzerdogan@marmara.edu.tr

\*\*\*Prof. Dr., Marmara University, Department of Educational Sciences, **E-mail:** halileksi@marmara.edu.tr

\*\*\*\*Marmara University, Computer Education and Instructional Technology, **E-mail:** aytektas@gmail.com

In the current study, qualitative and quantitative research methods was used in order to collect information about the views of the participants. In the quantitative part of the study, to collect information about the views of the participants on the Mafia TV – serials, “Demographical Information Survey” and “Mafia TV serials Attitude Scale” was used; in the qualitative part, in order to analyze the views of the participants on the topic at deep level, phenomenological research design was used. The aim for using this design was to see the point of view of the participants and to understand what kind of social structures and processes form these point of views. The population of the study was composed of teachers, lawyers and, police officers working in Istanbul. In addition, candidates of being teacher, lawyer and high school students living in Istanbul participated to the study.

The results obtained from “Demographical Information Form” was presented in the tables by using descriptive statistics like percentages and frequencies. Based on the independent variables, the statistically significant differences of attitude scores against Mafia TV – serials among the participants was investigated by using Independent Groups T-test and One Way Analyses of Variance. In the cases of statistically significant differences when using One Way Analyses of Variance, further post hoc analyses was performed by using Scheffe and Dunnett C tests. The significance level of 0.05 was used for the interpretation of the analyses performed throughout the study.

According to the findings, the attitudes of male participants for Mafia TV – serials was found significantly higher than the attitudes of female participants. It is known that family, environment and media are the major factors contributing to violence. Media causes children to be receiver of thousands of violence scenes. There are many researchs about how the violence imposed by the media harm mental health of people and especially, effect violent attitudes and behaviors of children. In these researches, it was found that, children are affected by the media as they model significant figures imposed to them and are become unsensitized against violence. According to one another finding from the current study. Married participants had significantly higher attitude scores than the single ones.

The children of families, migrating from small villages and try to adapt to urban life in Istanbul and to struggle with many kinds of problems, model the significant figures in Mafia TV-series. Those young people fall into emulations and dreams and the imaginary figures in the serials turn into realities for the children. This situation causes to those uneducated children to exert violence

unconsciously and uncontrollably. As understood from the studies, mafia TV-series causes to society to become unsensitized toward violence. The fact that it media has great impact on the increase in the learnt violence is an important proof for the effect of Media TV-series on the youngs. Especially, increase in violent behaviors, insensitivity to violence, sleeping problems and nightmares and modeling of the aggressor was observed in children exposed to violent scenes and news. This finding supports what was found in the current study as well.

**Keywords-** Media, Violence, Education, Mafia TV- Serials.